

Encuesta Nacional de Empleo (ENE) INE

Trimestre móvil octubre - noviembre - diciembre 2021

Principales hallazgos

- En octubre - diciembre 2021 se observan **8.678.287 ocupados**, lo que representa un **aumento de 8,1%** en doce meses. Debe tenerse en consideración que las comparaciones anuales se realizan sobre el trimestre octubre - diciembre 2020, periodo que presentaba los primeros signos de recuperación del mercado laboral tras la primera cuarentena. Aún así, las variaciones anuales deben interpretarse considerando una menor base de comparación, por el deterioro de la situación del empleo a causa de la crisis.
- Analizando las cifras de ocupación desestacionalizadas, se observa que la creación de empleo respecto al peor trimestre de la pandemia (mayo-julio 2020) es de 1.436.787, además, se observa una leve aceleración en la recuperación, con **49.625 empleos más que en el trimestre anterior**, incidido principalmente por la creación de empleo femenino (35.166 empleos más). Por su parte, se observa un aumento de 14.459 hombres ocupados en relación al trimestre inmediatamente anterior. Analizando las cifras estacionales, se crearon 119.925 empleos.
- A la fecha, ya se ha **recuperado un 77,5%** de los 1.854.439 empleos perdidos en la pandemia, faltando por recuperar 417.652 empleos. El porcentaje de empleos recuperados de los hombres (81,2%; 775.010 empleos) es mayor a lo observado en las mujeres (74,0%; 661.777 empleos).
- Con respecto a la **tasa de desocupación**, esta fue de **7,2%**, disminuyendo en 3,1 pp. en relación a un año atrás. La tasa de desocupación femenina (7,4%) es mayor a la masculina (7,1%). La tasa de desocupación desestacionalizada fue de 7,7%, disminuyendo en 0,20 pp. respecto al trimestre anterior.
- La **fuerza de trabajo aumentó en un 4,5%**, con respecto al año anterior, debido al aumento de los ocupados (8,1%) y a la disminución de los desocupados (-26,9%). La **fuerza de trabajo femenina aumentó en un 7,4%** respecto al mismo trimestre del año anterior, mientras que la masculina presentó una variación de un 2,5%.
- Respecto al trimestre inmediatamente del anterior, **se observa una recuperación más importante del empleo formal, con una creación de 80.545 empleos, en relación al empleo informal (creación de 39.380 empleos)**. En las mujeres la recuperación del empleo fue mayor en el sector formal (56.201 empleos) en relación al sector informal (11.174). En 12 meses, la variación de la ocupación informal (13,3%) es mayor al aumento porcentual en la ocupación formal (6,2%).
- Respecto a un año atrás, los sectores en que se observa un mayor aumento en la ocupación en comparación con el mismo trimestre del año anterior, son (i) Construcción, con un aumento de un 22,2%, (ii) Comercio, con un aumento de un 8,5% y (iii) Actividades de alojamiento y de servicio de comidas, con un aumento de un 30,9%.

Situación de la Fuerza de Trabajo

El número total de ocupados fue de 8.678.287, recuperándose 652.070 empleos en comparación a un año atrás, lo que equivale a un aumento anual de 8,1% (la variación inter-anual octubre - diciembre de 2020 fue de un -11,7%). Las mujeres ocupadas aumentaron en un 11,7% con respecto a un año atrás, mientras que los hombres ocupados aumentaron en un 5,7%, observándose un mayor crecimiento del empleo femenino. Al analizar las cifras de ocupación desestacionalizadas, se crearon 49.625 empleos en el último trimestre y, se contabilizan 1.436.787 empleos más con respecto al trimestre mayo - julio 2020.

La fuerza de trabajo aumentó en un 4,5%, con respecto al año anterior, debido al aumento de los ocupados (8,1%) y a la disminución de los desocupados (-26,9%). Por su parte, las personas fuera de la fuerza de trabajo disminuyeron en 212.600, equivalente a una disminución de un 3,1%, incidiendo principalmente por los inactivos potencialmente activos, que disminuyeron en un 31,9%. Sin embargo, se observa que las personas en la categoría inactivos habituales, aumentaron en un 3,4% anual.

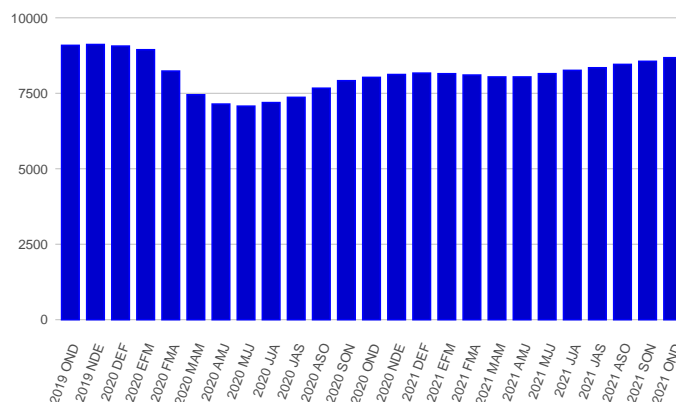
La tasa de participación fue de 58,5% mostrando un aumento de 1,8 pp. en 12 meses. Con respecto a la tasa de ocupación, esta fue de 54,3% mostrando un aumento de 3,5 pp. respecto al mismo trimestre hace un año atrás, periodo que ya mostraba signos de recuperación en el mercado laboral.

Al diferenciar por sexo, la tasa de participación masculina fue 69,3%, aumentando en 0,9 pp. en relación al año anterior, y la tasa de participación femenina fue 48,1%, aumentando 2,8 pp. con respecto a lo observado en el trimestre octubre - diciembre 2020.

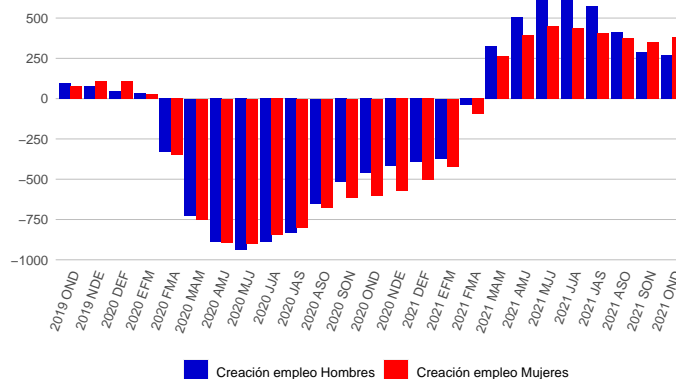
La tasa de desocupación fue 7,2%, disminuyendo en 3,1 pp. en relación a un año atrás, mostrando una mejora con respecto al incremento de 3,2 pp. observado en octubre - diciembre 2020. La tasa de desocupación masculina fue 7,1% y la femenina 7,4%.

La tasa de desocupación desestacionalizada fue de 7,7%, disminuyendo en 0,2 pp. respecto al trimestre anterior. La tasa de desocupación desestacionalizada masculina fue 7,6% y la femenina de 7,9%.

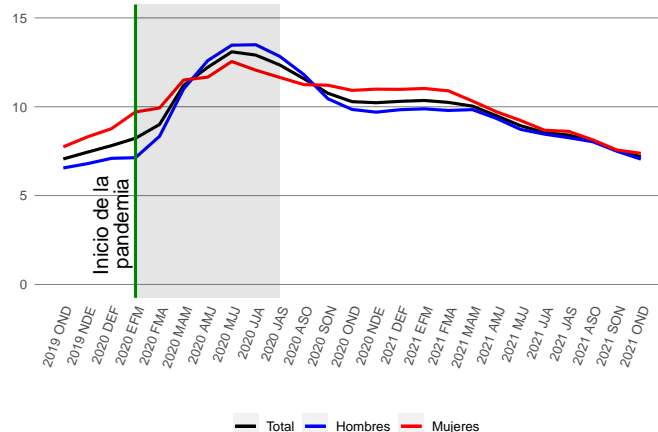
Evolución ocupados (miles de personas)



Creación de empleo por sexo (diferencia anual, miles de personas)



Tasa de desocupación, por sexo



Análisis temáticos

Género

La brecha de género en la tasa de participación fue de 21,3 pp., disminuyendo con respecto a la observada en el mismo trimestre año anterior (23,2 pp.), y siendo menor a la observada en el trimestre inmediatamente anterior (21,7 pp.).

La brecha de género en la tasa de ocupación fue de 19,9 pp., disminuyendo con respecto a la observada en el mismo trimestre año anterior (21,4 pp.) y disminuyendo con respecto a lo observado en el trimestre inmediatamente anterior (20,1 pp.).

Región

Las mayores tasas de desocupación se observaron en la Región de Coquimbo (9,8 %), Tarapacá (8,9 %) y la Región de Antofagasta (8,2 %). Las regiones con menores tasas de desocupación son Aysén (3,2 %), Los Lagos (3,5 %), Maule (4,7 %) y Arica y Parinacota (4,8 %).

Las regiones que más disminuyeron su tasa de desocupación en 12 meses fueron La Araucanía con una caída de 4,1 pp. (de un 9,1 % a un 5,0 %), Biobío con una caída de 3,7 pp. (de un 10,3 % a un 6,6 %) y Metropolitana de Santiago con una caída de 3,4 pp. (de un 11,4 % a un 8,0 %).

Sectores económicos ¹

Los sectores en que se observa un mayor aumento en la ocupación en comparación con el mismo trimestre año anterior son (i) Construcción, con un aumento de un 22,2 % (145.297 empleos más), (ii) Comercio, con un aumento de un 8,5 % (creación de 131.642 empleos) y (iii) Actividades de alojamiento y de servicio de comidas, con un aumento de un 30,9 % (87.354 empleos más).

Por otro lado, los sectores en los que se observa una mayor disminución en la ocupación respecto del mismo trimestre año anterior son: (i) Administración pública y defensa, con -6,8 %; (ii) Agricultura, ganadería, silvicultura y pesca, con -4,5 % y (iii) Enseñanza, con -1,5 %.

Categoría de ocupación

El empleo asalariado aumentó un 5,3 % anual, con un aumento absoluto anual de 312.356 personas. El empleo asalariado del sector privado creció en un 7,2 % anual y el empleo del sector público cayó en un 2,7 % anual.

El empleo independiente (empleador más cuenta propia) aumentó en un 17,2 % anual, lo que representa un aumento de 313.697 empleos en esta categoría, mientras que en el mismo trimestre del 2020 esta categoría experimentó una caída de un 18,8 % (422.580 empleados menos). La categoría de empleadores aumentó en un 20,5 % respecto al año pasado, mientras que los trabajadores por cuenta propia crecieron un 16,7 % respecto al mismo periodo. Esta última categoría experimentó una caída interanual de un 14,6 % (272.630 empleos menos) en el mismo trimestre del año anterior. La recuperación de los independientes está influida principalmente por los empleadores.

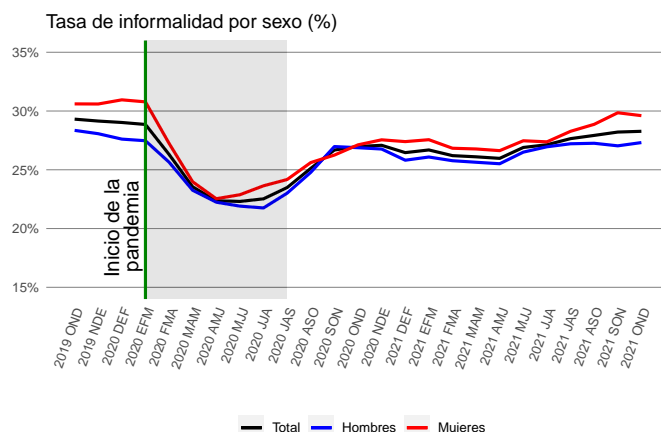
El Personal de Servicio Doméstico (PSD) aumentó en un 14,4 % anual.

Informalidad

La tasa de informalidad en los peores meses de la pandemia (trimestre mayo - julio 2020), se había posicionado en los niveles más bajos para el mercado laboral chileno (22,3 %), aunque ha tendido a incrementarse en los últimos meses.

Este trimestre la tasa de ocupación informal fue de 28,3 %, siendo 1,3 pp. mayor a la tasa registrada el mismo trimestre del año pasado. Para los hombres fue de 27,3 % aumentando en 0,4 pp. con respecto al mismo trimestre año anterior, y de 29,6 % para las mujeres, mostrando un aumento de 2,5 pp. con respecto al año anterior.

En 12 meses, los ocupados formales aumentaron en un 6,2 % y los informales crecieron en un 13,3 %. Respecto al trimestre inmediatamente anterior, se observa una recuperación más importante del empleo formal, con una creación de 80.545 empleos, en relación al empleo informal (creación de 39.380 empleos). En las mujeres la recuperación del empleo fue mayor en el sector formal (56.201 empleos) en relación al sector informal (11.174).



¹Se ordena según la incidencia en la variación de los ocupados.

Anexos ²

Indicadores empleo

Trimestre	Tasa de participación			Trimestre	Tasa de Desempleo		
	Total	Hombres	Mujeres		Total	Hombres	Mujeres
OND 2021	58,5 1,8	69,3 0,9	48,1 2,8	OND 2021	7,2 -3,1	7,1 -2,8	7,4 -3,5
MJJ 2020	51,8 -10,9	62,7 -10,5	41,3 -11,2	MJJ 2020	13,1 5,5	13,5 6,2	12,5 4,6

Situación de la fuerza de trabajo (en miles)

Trimestre	Ocupados	Desocupados	Fuerza Laboral	Inactivos
OND 2021	8.678,3 652,07	672,3 -247,97	9.350,6 404,10	6.640,8 -212,60
MJJ 2020	7.073,2 -1.837,37	1.065,4 337,90	8.138,6 -1.499,46	7.568,0 1.827,11

Categoría ocupacional (en miles)

Trimestre	Dependientes	Asalariados	Asalariado privado	Asalariado público
OND 2021	6.462,7 340,49	6.239,6 312,36	5.135,4 343,31	1.104,2 -30,96
MJJ 2020	5.533,5 -1.077,84	5.365,2 -935,38	4.254,4 -904,10	1.110,8 -31,27

Trimestre	Independientes	Empleador + Cta. Propia	Empleadores	Cta. Propia
OND 2021	2.215,6 311,58	2.136,4 313,70	281,7 48,01	1.854,7 265,69
MJJ 2020	1.539,7 -759,52	1.476,3 -727,82	224,7 -116,47	1.251,6 -611,34

²Las variaciones se calculan sobre el mismo trimestre del año anterior.