

# Encuesta Nacional de Empleo (ENE) INE

Trimestre móvil noviembre - diciembre - enero 2021

## Principales hallazgos

- En noviembre - enero 2021 se observan **8.712.890 ocupados**, lo que representa un **aumento de 7,3 %** en doce meses. Debe tenerse en consideración que las comparaciones anuales se realizan sobre el trimestre noviembre - enero 2020, periodo que presentaba los primeros signos de recuperación del mercado laboral tras la primera cuarentena. Aún así, las variaciones anuales deben interpretarse considerando una menor base de comparación, por el deterioro de la situación del empleo a causa de la crisis.
- Analizando las cifras de ocupación desestacionalizadas, se observa que la creación de empleo respecto al peor trimestre de la pandemia (mayo-julio 2020) es de 1.444.870, además, se observa una leve aceleración en la recuperación, con **5.838 empleos más que en el trimestre anterior**, incidido principalmente por la creación de empleo masculino (12.806 empleos más). Por su parte, se observa una disminución de -6.968 mujeres ocupadas en relación al trimestre inmediatamente anterior. Analizando las cifras estacionales, se crearon 34.603 empleos.
- A la fecha, ya se ha **recuperado un 77,9 %** de los 1.855.354 empleos perdidos en la pandemia, faltando por recuperar 410.484 empleos. El porcentaje de empleos recuperados de los hombres (82,5 %; 787.851 empleos) es mayor a lo observado en las mujeres (72,9 %; 657.019 empleos).
- Con respecto a la **tasa de desocupación**, esta fue de **7,3 %**, disminuyendo en 3,0 pp. en relación a un año atrás. La tasa de desocupación femenina (7,7 %) es mayor a la masculina (6,9 %). En todas las regiones hubo disminución en la tasa de desocupación respecto al mismo trimestre del año anterior. La tasa de desocupación desestacionalizada fue de 7,6 %, disminuyendo en 0,10 pp. respecto al trimestre anterior.
- La **fuerza de trabajo aumentó en un 3,9 %**, con respecto al año anterior, debido al aumento de los ocupados (7,3 %) y a la disminución de los desocupados (-26,2 %). La **fuerza de trabajo femenina aumentó en un 6,2 %** respecto al mismo trimestre del año anterior, mientras que la masculina presentó una variación de un 2,2 %.
- Respecto al trimestre inmediatamente anterior, **se observa una recuperación del empleo formal, con una creación de 45.737 empleos, y una disminución del empleo informal, con una disminución de 11.133 empleos**. Para las mujeres hay una recuperación del empleo formal (31.713 empleos) y una disminución del empleo informal (24.333). En 12 meses, la variación de la ocupación informal (11,0 %) es mayor al aumento porcentual en la ocupación formal (5,9 %).
- Respecto al mismo trimestre del año anterior, los sectores en que se observa un mayor aumento en la ocupación son (i) Construcción, con un aumento de un 21,6 %, (ii) Comercio, con un aumento de un 5,9 % y (iii) Industrias manufactureras, con un aumento de un 10,7 %.

Tabla 1: Cantidad de empleos perdidos y recuperados producto de la crisis sanitaria.

	Hombres	Mujeres	Total
Empleos perdidos	↓ 954.501	↓ 900.853	↓ 1.855.354
Empleos recuperados	↑ 787.851	↑ 657.019	↑ 1.444.870
Empleos recuperados (%)	82,5 %	72,9 %	77,9 %
Empleos por recuperar	166.650	243.834	410.484

Nota: Las estimaciones corresponden a cifras desestacionalizadas. La pérdida de empleos corresponde a la diferencia entre el trimestre diciembre-febrero y mayo-julio 2020. Fuente: Unidad de Estudios, Subsecretaría del Trabajo.

## Situación de la Fuerza de Trabajo

El número total de ocupados fue de 8.712.890, recuperándose 591.470 empleos en comparación a un año atrás, lo que equivale a un aumento anual de 7,3 % (la variación interanual noviembre - enero de 2020 fue de un -10,9 %). Las mujeres ocupadas aumentaron en un 10,1% con respecto a un año atrás, mientras que los hombres ocupados aumentaron en un 5,3 %, observándose un mayor crecimiento del empleo femenino. Al analizar las cifras de ocupación desestacionalizadas, se crearon 5.838 empleos en el último trimestre y, se contabilizan 1.444.870 empleos más con respecto al trimestre mayo - julio 2020.

La fuerza de trabajo aumentó en un 3,9 %, con respecto al año anterior, debido al aumento de los ocupados (7,3 %) y a la disminución de los desocupados (-26,2 %). Por su parte, las personas fuera de la fuerza de trabajo disminuyeron en 162.728, equivalente a una disminución de un 2,4 %, incidiendo principalmente por los inactivos potencialmente activos, que disminuyeron en un 30,0 %. Sin embargo, se observa que las personas en la categoría inactivos habituales, aumentaron en un 3,8 % anual.

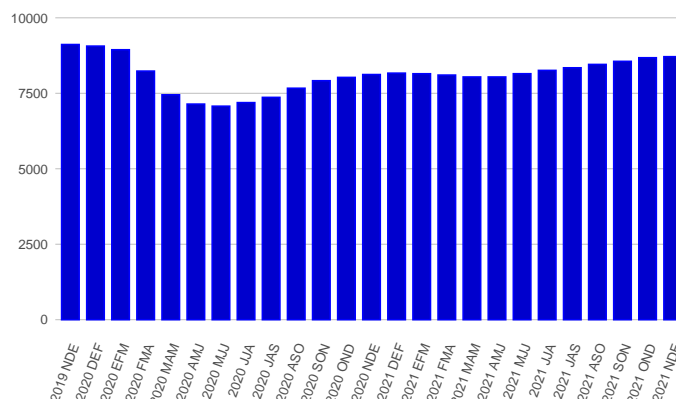
La tasa de participación fue de 58,7 % mostrando un aumento de 1,5 pp. en 12 meses. Con respecto a la tasa de ocupación, esta fue de 54,4 % mostrando un aumento de 3,1 pp. respecto al mismo trimestre del año anterior, periodo que ya mostraba signos de recuperación en el mercado laboral.

Al diferenciar por sexo, la tasa de participación masculina fue 69,6 %, aumentando en 0,7 pp. en relación al año anterior, y la tasa de participación femenina fue 48,3 %, aumentando 2,3 pp. con respecto a lo observado en el trimestre noviembre - enero 2020.

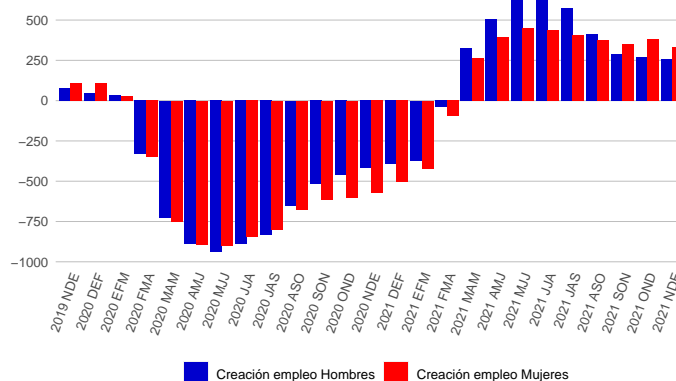
La tasa de desocupación fue 7,3 %, disminuyendo en 3,0 pp. en relación a un año atrás, mostrando una mejora con respecto al incremento de 2,8 pp. observado en noviembre - enero 2020. La tasa de desocupación masculina fue 6,9 % y la femenina 7,7 %.

La tasa de desocupación desestacionalizada fue de 7,6 %, disminuyendo en 0,1 pp. respecto al trimestre anterior. La tasa de desocupación desestacionalizada masculina fue 7,4 % y la femenina de 7,9 %.

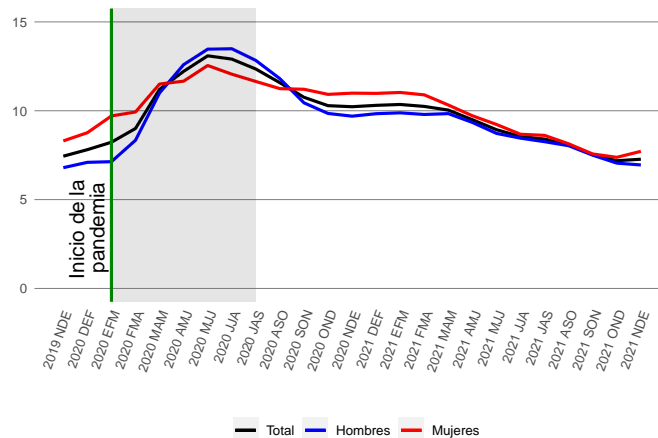
Evolución ocupados (miles de personas)



Creación de empleo por sexo (diferencia anual, miles de personas)



Tasa de desocupación, por sexo



## Análisis temáticos

### Género

La brecha de género en la tasa de participación fue de 21,3 pp., disminuyendo con respecto a la observada en el mismo trimestre del año anterior (22,9 pp.), y siendo la misma que la observada en el trimestre inmediatamente anterior (21,3 pp.).

La brecha de género en la tasa de ocupación fue de 20,2 pp., disminuyendo con respecto a la observada en el mismo trimestre del año anterior (21,2 pp.) y aumentando con respecto a lo observado en el trimestre inmediatamente anterior (19,9 pp.).

### Región

Las mayores tasas de desocupación se observaron en la Región de Tarapacá (8,9 %), Coquimbo (8,9 %) y la Región de Antofagasta (8,5 %). Las regiones con menores tasas de desocupación son Los Lagos (3,0 %), Aysén (3,6 %), Arica y Parinacota (3,9 %) y Ñuble (5,0 %).

Las regiones que más disminuyeron su tasa de desocupación en 12 meses fueron Ñuble con una caída de 3,7 pp. (de un 8,7 % a un 5,0 %), O'Higgins con una caída de 3,5 pp. (de un 10,0 % a un 6,5 %) y Atacama con una caída de 3,5 pp. (de un 10,8 % a un 7,3 %). En todas las regiones hubo disminución en la tasa de desocupación respecto al mismo trimestre del año anterior.

### Sectores económicos <sup>1</sup>

Los sectores en que se observa un mayor aumento en la ocupación en comparación con el mismo trimestre del año anterior son (i) Construcción, con un aumento de un 21,6 % (142.712 empleos más), (ii) Comercio, con un aumento de un 5,9 % (creación de 92.689 empleos) y (iii) Industrias manufactureras, con un aumento de un 10,7 % (82.560 empleos más).

Por otro lado, los sectores en los que se observa una mayor disminución en la ocupación respecto del mismo trimestre del año anterior son: (i) Administración pública y defensa, con -5,8 %; (ii) Agricultura, ganadería, silvicultura y pesca, con -2,1 % y (iii) Enseñanza, con -1,3 %.

### Categoría de ocupación

El empleo asalariado aumentó un 5,4 % anual, con un aumento absoluto anual de 325.406 personas. El empleo

asalariado del sector privado creció en un 7,4 % anual y el empleo del sector público cayó en un 2,9 % anual.

El empleo independiente (empleador más cuenta propia) aumentó en un 13,4 % anual, lo que representa un aumento de 247.354 empleos en esta categoría, mientras que en el mismo trimestre del 2020 esta categoría experimentó una caída de un 15,9 % (350.228 empleados menos). La categoría de empleadores aumentó en un 16,0 % respecto al año pasado, mientras que los trabajadores por cuenta propia crecieron un 13,0 % respecto al mismo periodo. Esta última categoría experimentó una caída interanual de un 11,6 % (211.496 empleos menos) en el mismo trimestre del año anterior. La recuperación de los independientes está influida principalmente por los empleadores.

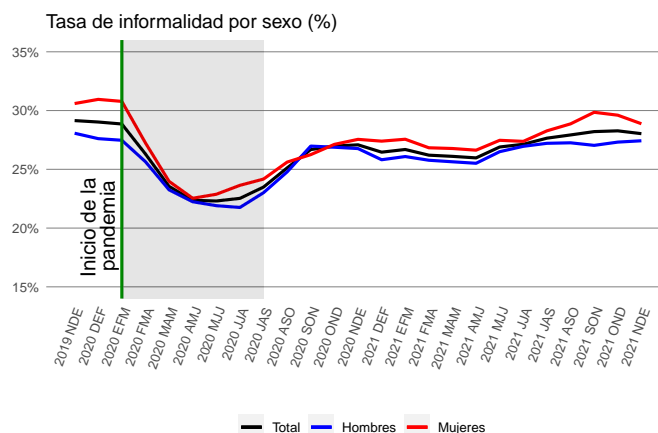
El Personal de Servicio Doméstico (PSD) aumentó en un 11,8 % anual.

### Informalidad

La tasa de informalidad en los peores meses de la pandemia (trimestre mayo - julio 2020), se había posicionado en los niveles más bajos para el mercado laboral chileno (22,3 %), aunque ha tendido a incrementarse en los últimos meses.

Este trimestre la tasa de ocupación informal fue de 28,0 %, siendo 0,9 pp. mayor a la tasa registrada el mismo trimestre del año pasado. Para los hombres fue de 27,4 % aumentando en 0,7 pp. con respecto al mismo trimestre del año anterior, y de 28,9 % para las mujeres, mostrando un aumento de 1,3 pp. con respecto al año anterior.

En 12 meses, los ocupados formales aumentaron en un 5,9 % y los informales crecieron en un 11,0 %. Respecto al trimestre inmediatamente anterior, se observa una recuperación del empleo formal, con una creación de 45.737 empleos, y una disminución del empleo informal, con una disminución de 11.133 empleos. Para las mujeres hay una recuperación del empleo formal (31.713 empleos) y una disminución del empleo informal (24.333).



<sup>1</sup>Se ordena según la incidencia en la variación de los ocupados.

## Anexos <sup>2</sup>

### Indicadores empleo

Trimestre	Tasa de participación		
	Total	Hombres	Mujeres
<b>NDE 2021</b>	58,7	69,6	48,3
Var. anual	↑ 1,5	↑ 0,7	↑ 2,3
<b>MJJ 2020</b>	51,8	62,7	41,3
Var. anual	↓ -10,9	↓ -10,5	↓ -11,2

Trimestre	Tasa de Desempleo		
	Total	Hombres	Mujeres
<b>NDE 2021</b>	7,3	6,9	7,7
Var. anual	↓ -3,0	↓ -2,7	↓ -3,3
<b>MJJ 2020</b>	13,1	13,5	12,5
Var. anual	↑ 5,5	↑ 6,2	↑ 4,6

### Situación de la fuerza de trabajo (en miles)

Trimestre	Ocupados	Desocupados	Fuerza Laboral	Inactivos
<b>NDE 2021</b>	8.712,89	683,24	9.396,13	6.608,36
Var. anual	↑ 591,47	↓ -241,98	↑ 349,49	↓ -162,73
<b>MJJ 2020</b>	7.073,19	1.065,45	8.138,64	7.567,97
Var. anual	↓ -1.837,37	↑ 337,90	↓ -1.499,46	↑ 1.827,11

### Categoría ocupacional (en miles)

Trimestre	Dependientes	Asalariados	Asalariado privado	Asalariado público
<b>NDE 2021</b>	6.546,83	6.326,15	5.230,45	1.095,70
Var. anual	↑ 348,65	↑ 325,41	↑ 358,47	↓ -33,07
<b>MJJ 2020</b>	5.533,54	5.365,22	4.254,37	1.110,85
Var. anual	↓ -1.077,84	↓ -935,38	↓ -904,10	↓ -31,27

Trimestre	Independientes	Empleador + Cta. Propia	Empleadores	Cta. Propia
<b>NDE 2021</b>	2.166,06	2.095,23	274,51	1.820,73
Var. anual	↑ 242,82	↑ 247,35	↑ 37,84	↑ 209,51
<b>MJJ 2020</b>	1.539,66	1.476,33	224,75	1.251,58
Var. anual	↓ -759,52	↓ -727,82	↓ -116,47	↓ -611,34

<sup>2</sup>Las variaciones se calculan respecto al mismo trimestre del año anterior.