

Encuesta Nacional de Empleo (ENE) INE

Trimestre móvil enero - febrero - marzo 2022

Principales hallazgos

- En enero - marzo 2022 se observan **8.797.561 ocupados**, lo que representa un **aumento de 8 %** en doce meses. Debe tenerse en consideración que las comparaciones anuales se realizan sobre el trimestre enero - marzo 2021, periodo que ya presentaba signos de recuperación del mercado laboral tras la primera cuarentena. Aún así, las variaciones anuales deben interpretarse considerando una menor base de comparación, por el deterioro de la situación del empleo a causa de la crisis.
- Analizando las cifras de ocupación desestacionalizadas, se observa que la creación de empleo respecto al peor trimestre de la pandemia (mayo-julio 2020) es de 1.616.194, además, se observa una aceleración en la recuperación, con **59.639 empleos más que en el trimestre anterior**, incidido principalmente por la creación de empleo masculino (30.387 empleos más). Por su parte, se observa un aumento de 29.252 mujeres ocupadas en relación al trimestre inmediatamente anterior. Analizando las cifras estacionales, se crearon 28.916 empleos.
- A la fecha, ya se ha **recuperado un 87,0 %** de los 1.857.030 empleos perdidos en la pandemia, faltando por recuperar 240.836 empleos. El porcentaje de empleos recuperados de los hombres (90,8 %; 867.239 empleos) es mayor a lo observado en las mujeres (83,1 %; 748.955 empleos).
- Con respecto a la **tasa de desocupación**, esta fue de **7,8 %**, disminuyendo en 2,6 pp. en relación a un año atrás. La tasa de desocupación femenina (8,7 %) es mayor a la masculina (7,2 %). En todas las regiones hubo disminución en la tasa de desocupación respecto al mismo trimestre del año anterior. La tasa de desocupación desestacionalizada fue de 7,6 %, siendo la misma que la del trimestre anterior.
- La **fuerza de trabajo aumentó en un 5,0 %**, con respecto al año anterior, debido al aumento de los ocupados (8,0 %) y a la disminución de los desocupados (-20,9 %). La **fuerza de trabajo femenina aumentó en un 7,7 %** respecto al mismo trimestre del año anterior, mientras que la masculina presentó una variación de un 3,1 %.
- Respecto al trimestre inmediatamente anterior, **se observa una recuperación del empleo formal, con una creación de 68.953 empleos, y una disminución del empleo informal, con una disminución de 40.036 empleos**. Para las mujeres hay una recuperación del empleo formal (30.453 empleos) y una disminución del empleo informal (23.069 empleos menos), mientras que para los hombres hay una recuperación del empleo formal (38.500 empleos) y una disminución del empleo informal (16.967 empleos menos). En 12 meses, la variación de la ocupación informal (10,3 %) es mayor al aumento porcentual en la ocupación formal (7,1 %).
- Respecto al mismo trimestre del año anterior, los sectores en que se observa un mayor aumento en la ocupación son (i) Comercio, con un aumento de un 9,9 %, (ii) Actividades de atención de la salud humana y de asistencia social, con un aumento de un 15,6 % y (iii) Construcción, con un aumento de un 11,4 %.

Tabla 1: Cantidad de empleos perdidos y recuperados producto de la crisis sanitaria.

	Hombres	Mujeres	Total
Empleos perdidos	↓ 955.504	↓ 901.526	↓ 1.857.030
Empleos recuperados	↑ 867.239	↑ 748.955	↑ 1.616.194
Empleos recuperados (%)	90,8 %	83,1 %	87,0 %
Empleos por recuperar	88.265	152.571	240.836

Nota: Las estimaciones corresponden a cifras desestacionalizadas. La pérdida de empleos corresponde a la diferencia entre el trimestre diciembre-febrero 2020 y mayo-julio 2020. Fuente: Unidad de Estudios, Subsecretaría del Trabajo.

Situación de la Fuerza de Trabajo

El número total de ocupados fue de 8.797.561, recuperándose 649.355 empleos en comparación a un año atrás, lo que equivale a un aumento anual de 8,0 % (la variación interanual enero - marzo de 2021 fue de un -8,9 %). Las mujeres ocupadas aumentaron en un 10,5 % con respecto a un año atrás, mientras que los hombres ocupados aumentaron en un 6,2 %, observándose un mayor crecimiento del empleo femenino. Al analizar las cifras de ocupación desestacionalizadas, se crearon 59.639 empleos en el último trimestre y, se contabilizan 1.616.194 empleos más con respecto al trimestre mayo - julio 2020.

La fuerza de trabajo aumentó en un 5,0 %, con respecto al año anterior, debido al aumento de los ocupados (8,0 %) y a la disminución de los desocupados (-20,9 %). Por su parte, las personas fuera de la fuerza de trabajo disminuyeron en 274.814, equivalente a una disminución de un 4,1 %, incidiendo principalmente por los inactivos potencialmente activos, que disminuyeron en un 29,7 %. Sin embargo, se observa que las personas en la categoría inactivos habituales, aumentaron en un 1,5 % anual.

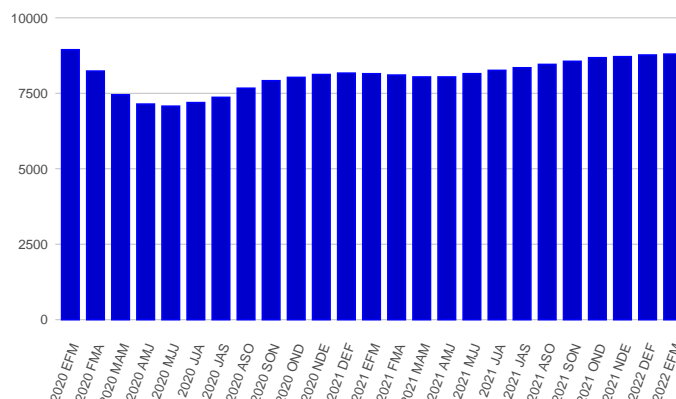
La tasa de participación fue de 59,5 % mostrando un aumento de 2,2 pp. en 12 meses. Con respecto a la tasa de ocupación, esta fue de 54,9 % mostrando un aumento de 3,5 pp. respecto al mismo trimestre del año anterior, periodo que ya mostraba signos de recuperación en el mercado laboral.

Al diferenciar por sexo, la tasa de participación masculina fue 70,3 %, aumentando en 1,3 pp. en relación al año anterior, y la tasa de participación femenina fue 49,2 %, aumentando 3,0 pp. con respecto a lo observado en el trimestre enero - marzo 2021.

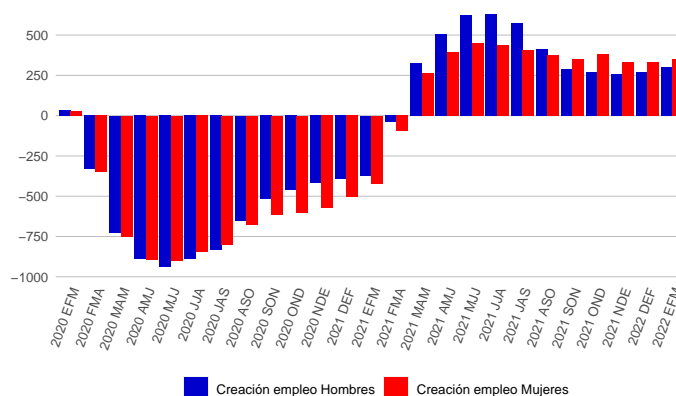
La tasa de desocupación fue 7,8 %, disminuyendo en 2,6 pp. en relación a un año atrás, mostrando una mejora con respecto al incremento de 2,1 pp. observado en enero - marzo 2021. La tasa de desocupación masculina fue 7,2 % y la femenina 8,7 %.

La tasa de desocupación desestacionalizada fue de 7,6 %, siendo la misma que la del trimestre anterior. La tasa de desocupación desestacionalizada masculina fue 7,3 % y la femenina de 8,1 %.

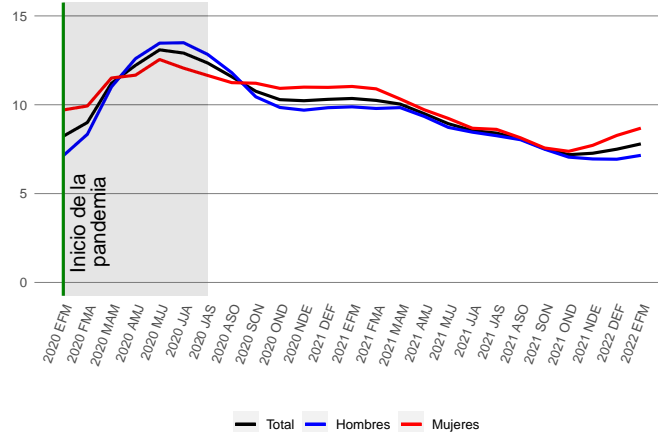
Evolución ocupados (miles de personas)



Creación de empleo por sexo (diferencia anual, miles de personas)



Tasa de desocupación, por sexo



Análisis temáticos

Género

La brecha de género en la tasa de participación fue de 21,2 pp., disminuyendo con respecto a la observada en el mismo trimestre del año anterior (22,8 pp.), y siendo mayor a la observada en el trimestre inmediatamente anterior (21,0 pp.).

La brecha de género en la tasa de ocupación fue de 20,4 pp., disminuyendo con respecto a la observada en el mismo trimestre del año anterior (21,1 pp.) y aumentando con respecto a lo observado en el trimestre inmediatamente anterior (20,2 pp.).

Región

Las mayores tasas de desocupación se observaron en la Región de Antofagasta (9,0%), Coquimbo (8,7%) y la Región Metropolitana de Santiago (8,7%). Las regiones con menores tasas de desocupación son Los Lagos (2,5%), Magallanes y de la Antártica (4,1%), Maule (4,8%) y Aysén (5,1%).

Las regiones que más disminuyeron su tasa de desocupación en 12 meses fueron Los Ríos con una caída de 4,5 pp. (de un 10,8% a un 6,4%), Metropolitana de Santiago con una caída de 3,4 pp. (de un 12,1% a un 8,7%) y O'Higgins con una caída de 3 pp. (de un 9,8% a un 6,8%). En todas las regiones hubo disminución en la tasa de desocupación respecto al mismo trimestre del año anterior.

Sectores económicos¹

Los sectores en que se observa un mayor aumento en la ocupación en comparación con el mismo trimestre del año anterior son (i) Comercio, con un aumento de un 9,9% (151.103 empleos más), (ii) Actividades de atención de la salud humana y de asistencia social, con un aumento de un 15,6% (creación de 83.826 empleos) y (iii) Construcción, con un aumento de un 11,4% (79.835 empleos más).

Por otro lado, los sectores en los que se observa una mayor disminución en la ocupación respecto del mismo trimestre del año anterior son: (i) Agricultura, ganadería, silvicultura y pesca, con -6,5%; (ii) Administración pública y defensa, con -3,7% y (iii) Suministro de electricidad, gas, vapor y aire acondicionado, con -20,8%.

Categoría de ocupación

El empleo asalariado aumentó un 8,2% anual, con un aumento absoluto anual de 489.129 personas. El empleo asalariado del sector privado creció en un 10,1% anual y el empleo del sector público cayó en un 0,2% anual.

El empleo independiente (empleador más cuenta propia) aumentó en un 8,4% anual, lo que representa un aumento de 159.830 empleos en esta categoría, mientras que en el mismo trimestre del 2021 esta categoría experimentó una caída de un 10,1% (212.444 ocupados menos). La categoría de empleadores aumentó en un 10,2% respecto al año pasado, mientras que los trabajadores por cuenta propia crecieron un 8,2% respecto al mismo periodo. Esta última categoría experimentó una caída interanual de un 6,3% (110.024 empleos menos) en el mismo trimestre del año anterior. La recuperación de los independientes está influida principalmente por los cuenta propia.

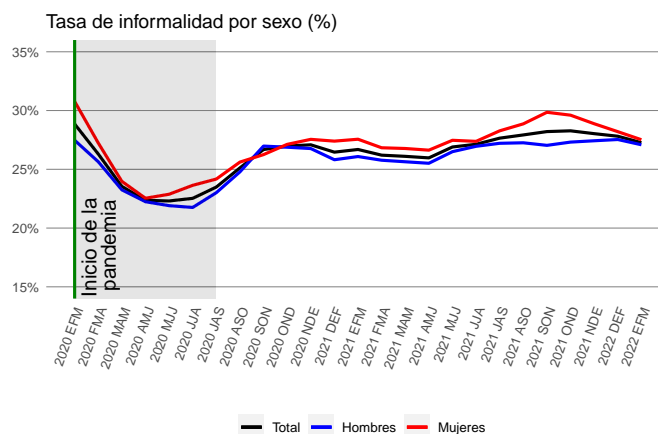
El Personal de Servicio Doméstico (PSD) aumentó en un 7,3% anual.

Informalidad

La tasa de informalidad en los peores meses de la pandemia (trimestre mayo - julio 2020), se había posicionado en los niveles más bajos para el mercado laboral chileno (22,3%).

Este trimestre la tasa de ocupación informal fue de 27,3%, siendo 0,6 pp. mayor a la tasa registrada el mismo trimestre del año pasado. Para los hombres fue de 27,1% aumentando en 1,0 pp. con respecto al mismo trimestre del año anterior, y de 27,5% para las mujeres, manteniéndose con respecto al año anterior.

En 12 meses, los ocupados formales aumentaron en un 7,1% y los informales crecieron en un 10,3%. Respecto al trimestre inmediatamente anterior, se observa una recuperación del empleo formal, con una creación de 68.953 empleos, y una disminución del empleo informal, con una disminución de 40.036 empleos. Para las mujeres hay una recuperación del empleo formal (30.453 empleos) y una disminución del empleo informal (23.069 empleos menos), mientras que para los hombres hay una recuperación del empleo formal (38.500 empleos) y una disminución del empleo informal (16.967 empleos menos).



¹Se ordena según la incidencia en la variación de los ocupados.

Anexos ²

Indicadores empleo

Trimestre	Tasa de participación		
	Total	Hombres	Mujeres
EFM 2022	59,5	70,3	49,2
Var. anual	↑ 2,2	↑ 1,3	↑ 3,0
MJJ 2020	51,8	62,7	41,3
Var. anual	↓ -10,9	↓ -10,5	↓ -11,2

Trimestre	Tasa de Desempleo		
	Total	Hombres	Mujeres
EFM 2022	7,8	7,2	8,7
Var. anual	↓ -2,6	↓ -2,7	↓ -2,3
MJJ 2020	13,1	13,5	12,5
Var. anual	↑ 5,5	↑ 6,2	↑ 4,6

Situación de la fuerza de trabajo (en miles)

Trimestre	Ocupados	Desocupados	Fuerza Laboral	Fuera de la Fuerza Laboral
EFM 2022	8.797,56	744,04	9.541,60	6.488,94
Var. anual	↑ 649,36	↓ -197,05	↑ 452,31	↓ -274,81
MJJ 2020	7.073,19	1.065,45	8.138,64	7.567,97
Var. anual	↓ -1.837,37	↑ 337,90	↓ -1.499,46	↑ 1.827,11

Categoría ocupacional (en miles)

Trimestre	Dependientes	Asalariados	Asalariado privado	Asalariado público
EFM 2022	6.686,91	6.467,42	5.367,81	1.099,61
Var. anual	↑ 504,14	↑ 489,13	↑ 491,62	↓ -2,49
MJJ 2020	5.533,54	5.365,22	4.254,37	1.110,85
Var. anual	↓ -1.077,84	↓ -935,38	↓ -904,10	↓ -31,27

Trimestre	Independientes	Empleador + Cta. Propia	Empleadores	Cta. Propia
EFM 2022	2.110,65	2.053,13	272,14	1.780,99
Var. anual	↑ 145,21	↑ 159,83	↑ 25,22	↑ 134,61
MJJ 2020	1.539,66	1.476,33	224,75	1.251,58
Var. anual	↓ -759,52	↓ -727,82	↓ -116,47	↓ -611,34

²Las variaciones se calculan respecto al mismo trimestre del año anterior.