

# Encuesta Nacional de Empleo (ENE) INE

Trimestre móvil febrero - marzo - abril 2022

## Principales hallazgos

- En febrero - abril 2022 se observan **8.835.478 ocupados**, lo que representa un **aumento de 9%** en doce meses. Debe tenerse en consideración que las comparaciones anuales se realizan sobre el trimestre febrero - abril 2021, periodo que ya presentaba signos de recuperación del mercado laboral tras la primera cuarentena. Aún así, las variaciones anuales deben interpretarse considerando una menor base de comparación, por el deterioro de la situación del empleo a causa de la crisis.
- Analizando las cifras de ocupación desestacionalizadas, se observa que la creación de empleo respecto al peor trimestre de la pandemia (mayo-julio 2020) es de 1.709.251, además, se observa una aceleración en la recuperación, con **67.726 empleos más que en el trimestre anterior**, incidido principalmente por la creación de empleo femenino (42.696 empleos más). Por su parte, se observa un aumento de 25.030 hombres ocupados en relación al trimestre inmediatamente anterior. Analizando las cifras estacionales, se crearon 37.917 empleos.
- A la fecha, ya se ha **recuperado un 91,5%** de los 1.868.856 empleos perdidos en la pandemia, faltando por recuperar 159.605 empleos. El porcentaje de empleos recuperados de los hombres (93,6%; 894.706 empleos) es mayor a lo observado en las mujeres (89,2%; 814.545 empleos).
- Con respecto a la **tasa de desocupación**, esta fue de **7,7%**, disminuyendo en 2,5 pp. en relación a un año atrás. La tasa de desocupación femenina (8,5%) es mayor a la masculina (7,2%). Las regiones que más aumentaron sus tasas de desocupación en 12 meses fueron Ñuble con un aumento de 0,5 pp. (de un 8,4% a un 8,9%) y Coquimbo con un alza de aproximadamente 0,4 pp. (de un 8,8% a un 9,3%). La tasa de desocupación desestacionalizada fue de 7,6%, manteniéndose en el mismo nivel que el trimestre anterior.
- La **fuerza de trabajo aumentó en un 6,1%**, con respecto al año anterior, debido al aumento de los ocupados (9,0%) y a la disminución de los desocupados (-19,8%). La **fuerza de trabajo femenina aumentó en un 9,6%** respecto al mismo trimestre del año anterior, mientras que la masculina presentó una variación de un 3,6%.
- Respecto al trimestre inmediatamente anterior, **se observa una recuperación más importante del empleo formal, con una creación de 36.202 empleos, en relación al empleo informal (creación de 1.714 empleos)**. Para las mujeres la recuperación del empleo fue mayor en el sector informal (36.796 empleos) en relación al empleo formal (5.296), mientras que para los hombres hay una recuperación del empleo formal (30.906 empleos) y una disminución del empleo informal (35.081 empleos menos). En 12 meses, la variación de la ocupación informal (13,0%) es mayor al aumento porcentual en la ocupación formal (7,6%).
- Respecto al mismo trimestre del año anterior, los sectores en que se observa un mayor aumento en la ocupación son (i) Comercio, con un aumento de un 11,2%, (ii) Actividades de alojamiento y de servicio de comidas, con un aumento de un 31,5% y (iii) Actividades de atención de la salud humana y de asistencia social, con un aumento de un 16,1%.

Tabla 1: Cantidad de empleos perdidos y recuperados producto de la crisis sanitaria.

|                         | Hombres   | Mujeres   | Total       |
|-------------------------|-----------|-----------|-------------|
| Empleos perdidos        | ↓ 955.727 | ↓ 913.129 | ↓ 1.868.856 |
| Empleos recuperados     | ↑ 894.706 | ↑ 814.545 | ↑ 1.709.251 |
| Empleos recuperados (%) | 93,6 %    | 89,2 %    | 91,5 %      |
| Empleos por recuperar   | 61.021    | 98.584    | 159.605     |

Nota: Las estimaciones corresponden a cifras desestacionalizadas. La pérdida de empleos corresponde a la diferencia entre el trimestre diciembre-febrero 2020 y mayo-julio 2020. Fuente: Unidad de Estudios, Subsecretaría del Trabajo.

## Situación de la Fuerza de Trabajo

El número total de ocupados fue de 8.835.478, recuperándose 731.349 empleos en comparación a un año atrás, lo que equivale a un aumento anual de 9,0 % (la variación inter-anual febrero - abril de 2021 fue de un -1,6 %). Las mujeres ocupadas aumentaron en un 12,5 % con respecto a un año atrás, mientras que los hombres ocupados aumentaron en un 6,6 %, observándose un mayor crecimiento del empleo femenino. Al analizar las cifras de ocupación desestacionalizadas, se crearon 67.726 empleos en el último trimestre y, se contabilizan 1.709.251 empleos más con respecto al trimestre mayo - julio 2020.

La fuerza de trabajo aumentó en un 6,1 %, con respecto al año anterior, debido al aumento de los ocupados (9,0 %) y a la disminución de los desocupados (-19,8 %). Por su parte, las personas fuera de la fuerza de trabajo disminuyeron en 375.453, equivalente a una disminución de un 5,5 %, incidiendo principalmente por los inactivos potencialmente activos, que disminuyeron en un 34,4 %. Sin embargo, se observa que las personas en la categoría inactivos habituales, aumentaron en un 0,7 % anual.

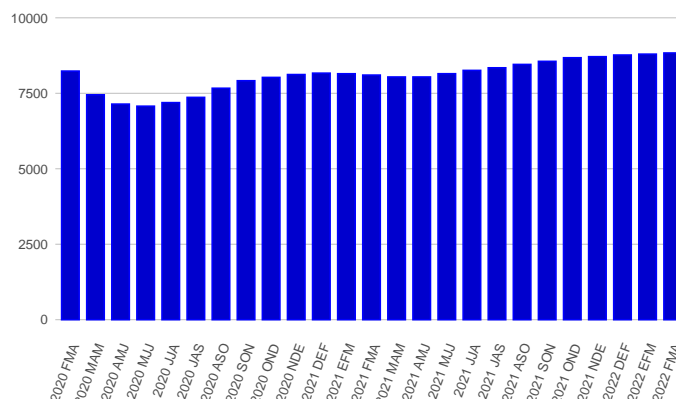
La tasa de participación fue de 59,7 % mostrando un aumento de 2,8 pp. en 12 meses. Con respecto a la tasa de ocupación, esta fue de 55,1 % mostrando un aumento de 4,0 pp. respecto al mismo trimestre del año anterior, periodo que ya mostraba signos de recuperación en el mercado laboral.

Al diferenciar por sexo, la tasa de participación masculina fue 70,2 %, aumentando en 1,7 pp. en relación al año anterior, y la tasa de participación femenina fue 49,6 %, aumentando 3,8 pp. con respecto a lo observado en el trimestre febrero - abril 2021.

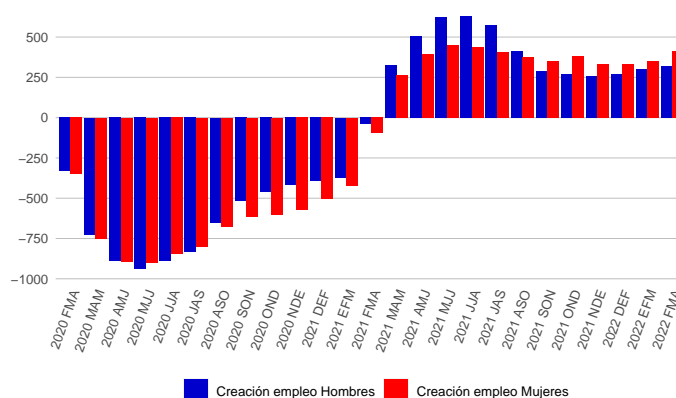
La tasa de desocupación fue 7,7 %, disminuyendo en 2,5 pp. en relación a un año atrás, mostrando una mejora con respecto al incremento de 1,2 pp. observado en febrero - abril 2021. La tasa de desocupación masculina fue 7,2 % y la femenina 8,5 %.

La tasa de desocupación desestacionalizada fue de 7,6 %, manteniéndose en el mismo nivel que el trimestre anterior. La tasa de desocupación desestacionalizada masculina fue 7,3 % y la femenina de 8,0 %.

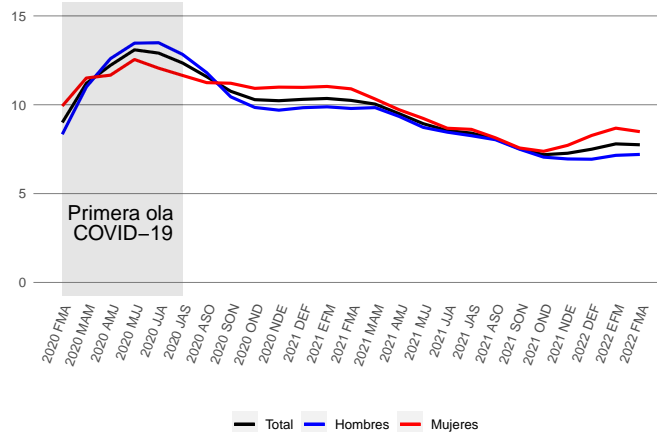
Evolución ocupados (miles de personas)



Creación de empleo por sexo (diferencia anual, miles de personas)



Tasa de desocupación, por sexo



## Análisis temáticos

### Género

La brecha de género en la tasa de participación fue de 20,7 pp., disminuyendo con respecto a la observada en el mismo trimestre del año anterior (22,8 pp.), y siendo menor a la observada en el trimestre inmediatamente anterior (21,2 pp.).

La brecha de género en la tasa de ocupación fue de 19,8 pp., disminuyendo con respecto a la observada en el mismo trimestre del año anterior (21,1 pp.) y disminuyendo con respecto a lo observado en el trimestre inmediatamente anterior (20,4 pp.).

### Región

Las mayores tasas de desocupación se observaron en la Región de Coquimbo (9,3%), Ñuble (8,9%) y la Región Metropolitana de Santiago (8,5%). Las regiones con menores tasas de desocupación son Los Lagos (3,5%), Magallanes y de la Antártica (4,0%), Maule (4,9%) y Aysén (5,8%).

Las regiones que más disminuyeron su tasa de desocupación en 12 meses fueron Los Ríos con una caída de 4,5 pp. (de un 10,5% a un 6,0%), Metropolitana de Santiago con una caída de 3,5 pp. (de un 12,0% a un 8,5%) y O'Higgins con una caída de 3,1 pp. (de un 9,7% a un 6,6%). Las regiones que más aumentaron sus tasas de desocupación en 12 meses fueron Ñuble con un aumento de 0,5 pp. (de un 8,4% a un 8,9%) y Coquimbo con un alza de aproximadamente 0,4 pp. (de un 8,8% a un 9,3%).

### Sectores económicos <sup>1</sup>

Los sectores en que se observa un mayor aumento en la ocupación en comparación con el mismo trimestre del año anterior son (i) Comercio, con un aumento de un 11,2% (170.220 empleos más), (ii) Actividades de alojamiento y de servicio de comidas, con un aumento de un 31,5% (creación de 96.605 empleos) y (iii) Actividades de atención de la salud humana y de asistencia social, con un aumento de un 16,1% (86.660 empleos más).

Por otro lado, los sectores en los que se observa una mayor disminución en la ocupación respecto del mismo trimestre del año anterior son: (i) Agricultura, ganadería, silvicultura y pesca, con -3,7%; (ii) Administración pública y defensa, con -2,3% y (iii) Suministro de electricidad, gas, vapor y aire acondicionado, con -4,1%.

### Categoría de ocupación

El empleo asalariado aumentó un 8,9% anual, con un aumento absoluto anual de 529.696 personas. El empleo

asalariado del sector privado creció en un 10,0% anual y el empleo del sector público creció en un 3,9% anual.

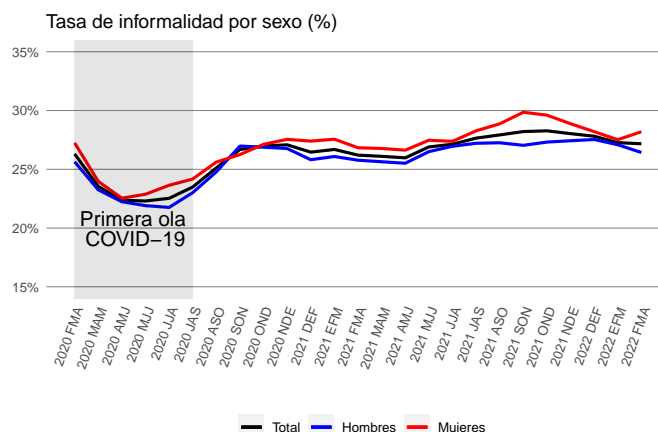
El empleo independiente (empleador más cuenta propia) aumentó en un 9,7% anual, lo que representa un aumento de 183.507 empleos en esta categoría, en el mismo trimestre del 2021 esta categoría también experimentó un aumento de un 4,0% (72.276 ocupados más). La categoría de empleadores aumentó en un 10,6% respecto al año pasado, mientras que los trabajadores por cuenta propia crecieron un 9,6% respecto al mismo periodo. Esta última categoría experimentó un aumento interanual de un 8,0% (122.056 empleos más) en el mismo trimestre del año anterior. La recuperación de los independientes está influida principalmente por los cuenta propia.. El Personal de Servicio Doméstico aumentó en un 17,5% anual.

### Informalidad

La tasa de informalidad en los peores meses de la pandemia (trimestre mayo - julio 2020), se había posicionado en los niveles más bajos para el mercado laboral chileno (22,3%).

Este trimestre la tasa de ocupación informal fue de 27,2%, siendo 1,0 pp. mayor a la tasa registrada el mismo trimestre del año pasado. Para los hombres fue de 26,4% aumentando en 0,7 pp. con respecto al mismo trimestre del año anterior, y de 28,2% para las mujeres, mostrando un aumento de 1,4 pp. con respecto al año anterior.

En 12 meses, los ocupados formales aumentaron en un 7,6% y los informales crecieron en un 13,0%. Respecto al trimestre inmediatamente anterior, se observa una recuperación más importante del empleo formal, con una creación de 36.202 empleos, en relación al empleo informal (creación de 1.714 empleos). Para las mujeres la recuperación del empleo fue mayor en el sector informal (36.796 empleos) en relación al empleo formal (5.296), mientras que para los hombres hay una recuperación del empleo formal (30.906 empleos) y una disminución del empleo informal (35.081 empleos menos).



<sup>1</sup>Se ordena según la incidencia en la variación de los ocupados.

## Anexos <sup>2</sup>

### Indicadores empleo

| Trimestre       | Tasa de participación |         |         |
|-----------------|-----------------------|---------|---------|
|                 | Total                 | Hombres | Mujeres |
| <b>FMA 2022</b> | 59,7                  | 70,2    | 49,6    |
| Var. anual      | ↑ 2,8                 | ↑ 1,7   | ↑ 3,8   |
| <b>MJJ 2020</b> | 51,8                  | 62,7    | 41,3    |
| Var. anual      | ↓ -10,9               | ↓ -10,5 | ↓ -11,2 |

| Trimestre       | Tasa de Desempleo |         |         |
|-----------------|-------------------|---------|---------|
|                 | Total             | Hombres | Mujeres |
| <b>FMA 2022</b> | 7,7               | 7,2     | 8,5     |
| Var. anual      | ↓ -2,5            | ↓ -2,6  | ↓ -2,4  |
| <b>MJJ 2020</b> | 13,1              | 13,5    | 12,5    |
| Var. anual      | ↑ 5,5             | ↑ 6,2   | ↑ 4,6   |

### Situación de la fuerza de trabajo (en miles)

| Trimestre       | Ocupados    | Desocupados | Fuerza Laboral | Fuera de la Fuerza Laboral |
|-----------------|-------------|-------------|----------------|----------------------------|
| <b>FMA 2022</b> | 8.835,48    | 742,02      | 9.577,49       | 6.466,12                   |
| Var. anual      | ↑ 731,35    | ↓ -182,96   | ↑ 548,39       | ↓ -375,45                  |
| <b>MJJ 2020</b> | 7.073,19    | 1.065,45    | 8.138,64       | 7.567,97                   |
| Var. anual      | ↓ -1.837,37 | ↑ 337,90    | ↓ -1.499,46    | ↑ 1.827,11                 |

### Categoría ocupacional (en miles)

| Trimestre       | Dependientes | Asalariados | Asalariado privado | Asalariado público |
|-----------------|--------------|-------------|--------------------|--------------------|
| <b>FMA 2022</b> | 6.702,66     | 6.466,62    | 5.341,48           | 1.125,14           |
| Var. anual      | ↑ 564,84     | ↑ 529,70    | ↑ 487,54           | ↑ 42,16            |
| <b>MJJ 2020</b> | 5.533,54     | 5.365,22    | 4.254,37           | 1.110,85           |
| Var. anual      | ↓ -1.077,84  | ↓ -935,38   | ↓ -904,10          | ↓ -31,27           |

| Trimestre       | Independientes | Empleador + Cta. Propia | Empleadores | Cta. Propia |
|-----------------|----------------|-------------------------|-------------|-------------|
| <b>FMA 2022</b> | 2.132,82       | 2.075,68                | 276,56      | 1.799,12    |
| Var. anual      | ↑ 166,51       | ↑ 183,51                | ↑ 26,59     | ↑ 156,92    |
| <b>MJJ 2020</b> | 1.539,66       | 1.476,33                | 224,75      | 1.251,58    |
| Var. anual      | ↓ -759,52      | ↓ -727,82               | ↓ -116,47   | ↓ -611,34   |

<sup>2</sup>Las variaciones se calculan respecto al mismo trimestre del año anterior.