

# Encuesta Nacional de Empleo (ENE) INE

Trimestre móvil marzo - abril - mayo 2022

## Principales hallazgos

- En marzo - mayo 2022 se observan **8.855.076 ocupados**, lo que representa un **aumento de 10,1 %** en doce meses. Debe tenerse en consideración que las comparaciones anuales se realizan sobre el trimestre marzo - mayo 2021, periodo que ya presentaba signos de recuperación del mercado laboral tras la primera ola de la pandemia del COVID-19. Aún así, las variaciones anuales deben interpretarse considerando una menor base de comparación, por el deterioro de la situación del empleo a causa de la crisis.
- Analizando las cifras de ocupación desestacionalizadas, se observa que la creación de empleo respecto al peor trimestre de la pandemia (mayo-julio 2020) es de 1.777.875, además, se observa una aceleración en la recuperación, con **64.321 empleos más que en el trimestre anterior**, incidido principalmente por la creación de empleo masculino (33.358 empleos más). Por su parte, se observa un aumento de 30.963 mujeres ocupadas en relación al trimestre inmediatamente anterior. Analizando las cifras estacionales, se crearon 19.598 empleos.
- A la fecha, ya se ha **recuperado un 95,0 %** de los 1.871.465 empleos perdidos en la pandemia, faltando por recuperar 93.590 empleos. El porcentaje de empleos recuperados de los hombres (97,5 %; 935.164 empleos) es mayor a lo observado en las mujeres (92,4 %; 842.712 empleos).
- Con respecto a la **tasa de desocupación**, esta fue de **7,8 %**, disminuyendo en 2,2 pp. en relación a un año atrás. La tasa de desocupación femenina (8,5 %) es mayor a la masculina (7,3 %). Las regiones que más aumentaron su tasa de desocupación en 12 meses fueron Aysén con un alza de 0,6 pp. (de un 5,9 % a un 6,5 %), Biobío con un aumento de aproximadamente 0,1 pp. (de un 7,4 % a un 7,6 %) y Coquimbo con un alza de 0,1 pp. (de un 9,5 % a un 9,6 %). La tasa de desocupación desestacionalizada fue de 7,5 %, disminuyendo en 0,10 pp. respecto al trimestre anterior.
- La **fuerza de trabajo aumentó en un 7,5 %**, con respecto al año anterior, debido al aumento de los ocupados (10,1 %) y a la disminución de los desocupados (-16,5 %). La **fuerza de trabajo femenina aumentó en un 11,2 %** respecto al mismo trimestre del año anterior, mientras que la masculina presentó una variación de un 4,9 %.
- Respecto al trimestre inmediatamente anterior, **se observa un aumento del empleo informal, con una creación de 21.191 empleos, y una disminución del empleo formal, con una disminución de 1.593 empleos**. Para las mujeres el aumento del empleo fue mayor en el sector informal (13.564 empleos) en relación al empleo formal (8.379), mientras que para los hombres hay un aumento del empleo informal (7.627 empleos) y una disminución del empleo formal (9.972 empleos menos). En 12 meses, la variación de la ocupación informal (15,4 %) es mayor al aumento porcentual en la ocupación formal (8,3 %).
- Respecto al mismo trimestre del año anterior, los sectores en que se observa un mayor aumento en la ocupación son (i) Comercio, con un aumento de un 13,2 %, (ii) Actividades de alojamiento y de servicio de comidas, con un aumento de un 34,6 % y (iii) Actividades de los hogares como empleadores, con un aumento de un 30,1 %.

Tabla 1: Cantidad de empleos perdidos y recuperados producto de la crisis sanitaria.

	Hombres	Mujeres	Total
Empleos perdidos	↓ 959.607	↓ 911.858	↓ 1.871.465
Empleos recuperados	↑ 935.164	↑ 842.712	↑ 1.777.875
Empleos recuperados (%)	97,5 %	92,4 %	95,0 %
Empleos por recuperar	24.443	69.146	93.590

Nota: Las estimaciones corresponden a cifras desestacionalizadas. La pérdida de empleos corresponde a la diferencia entre el trimestre diciembre-febrero 2020 y mayo-julio 2020. Fuente: Unidad de Estudios, Subsecretaría del Trabajo.

## Situación de la Fuerza de Trabajo

El número total de ocupados fue de 8.855.076, recuperándose 813.965 empleos en comparación a un año atrás, lo que equivale a un aumento anual de 10,1% (la variación interanual marzo - mayo de 2021 fue de un 7,9%). Las mujeres ocupadas aumentaron en un 13,4% con respecto a un año atrás, mientras que los hombres ocupados aumentaron en un 7,8%, observándose un mayor crecimiento del empleo femenino. Al analizar las cifras de ocupación desestacionalizadas, se crearon 64.321 empleos en el último trimestre y se contabilizan 1.777.875 empleos más con respecto al trimestre mayo - julio 2020.

La fuerza de trabajo aumentó en un 7,5%, con respecto al año anterior, debido al aumento de los ocupados (10,1%) y a la disminución de los desocupados (-16,5%). Por su parte, las personas fuera de la fuerza de trabajo disminuyeron en 498.129, equivalente a una disminución de un 7,2%, incidido principalmente por los inactivos potencialmente activos, que disminuyeron en un 34,2%. Se observa que las personas en la categoría inactivos habituales, disminuyeron en un 1,8% anual.

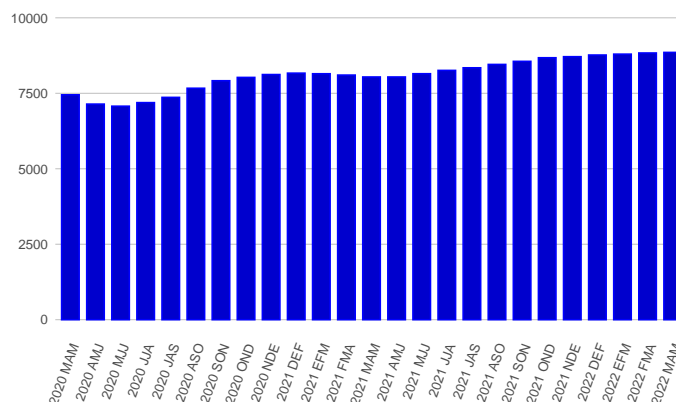
La tasa de participación fue de 59,8% mostrando un aumento de 3,6 pp. en 12 meses. Con respecto a la tasa de ocupación, esta fue de 55,1% mostrando un aumento de 4,5 pp. respecto al mismo trimestre del año anterior, periodo que ya mostraba signos de recuperación en el mercado laboral.

Al diferenciar por sexo, la tasa de participación masculina fue 70,2%, aumentando en 2,5 pp. en relación al año anterior, y la tasa de participación femenina fue 49,8%, aumentando 4,5 pp. con respecto a lo observado en el trimestre marzo - mayo 2021.

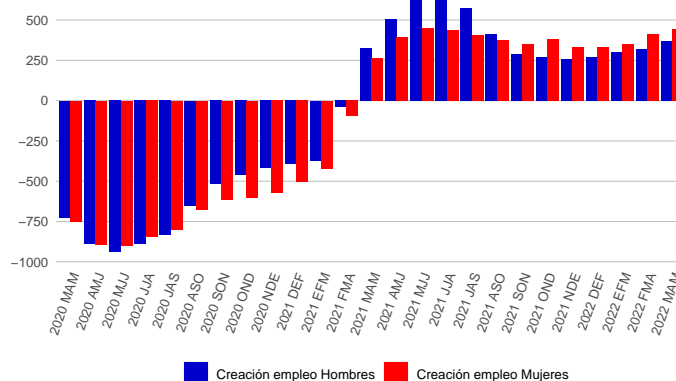
La tasa de desocupación fue 7,8%, disminuyendo en 2,2 pp. en relación a un año atrás, mostrando una mejora con respecto a la disminución de 1,2 pp. observado en marzo - mayo 2021. La tasa de desocupación masculina fue 7,3% y la femenina 8,5%.

La tasa de desocupación desestacionalizada fue de 7,5%, disminuyendo en 0,1 pp. respecto al trimestre anterior. La tasa de desocupación desestacionalizada masculina fue 7,1% y la femenina de 8,1%.

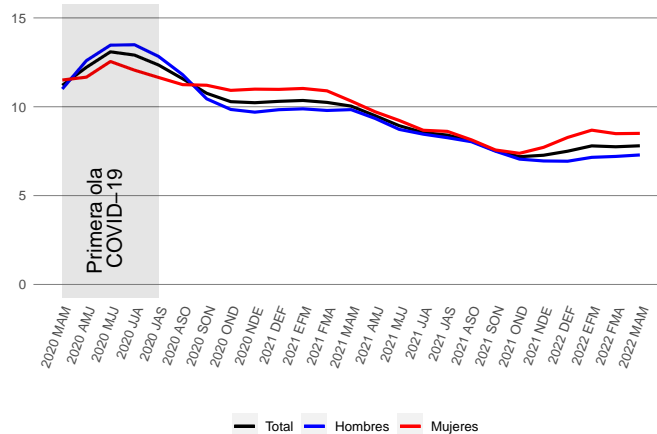
Evolución ocupados (miles de personas)



Creación de empleo por sexo (diferencia anual, miles de personas)



Tasa de desocupación, por sexo



## Análisis temáticos

### Género

La brecha de género en la tasa de participación fue de 20,4 pp., disminuyendo con respecto a la observada en el mismo trimestre del año anterior (22,4 pp.), y siendo menor a la observada en el trimestre inmediatamente anterior (20,7 pp.).

La brecha de género en la tasa de ocupación fue de 19,5 pp., disminuyendo con respecto a la observada en el mismo trimestre del año anterior (20,4 pp.) y disminuyendo con respecto a lo observado en el trimestre inmediatamente anterior (19,8 pp.).

### Región

Las mayores tasas de desocupación se observaron en la Región de Coquimbo (9,6 %), Ñuble (9,0 %) y la Región de Valparaíso (8,4 %). Las regiones con menores tasas de desocupación son Los Lagos (3,6 %), Magallanes y de la Antártica (4,3 %), Maule (5,9 %) y Arica y Parinacota (6,3 %).

Las regiones que más disminuyeron su tasa de desocupación en 12 meses fueron O'Higgins con una caída de 4,0 pp. (de un 11,2 % a un 7,2 %), Los Ríos con una caída de aproximadamente 3,2 pp. (de un 9,5 % a un 6,4 %) y Metropolitana de Santiago con una caída de 3,1 pp. (de un 11,4 % a un 8,3 %). Las regiones que más aumentaron su tasa de desocupación en 12 meses fueron Aysén con un alza de 0,6 pp. (de un 5,9 % a un 6,5 %), Biobío con un aumento de aproximadamente 0,1 pp. (de un 7,4 % a un 7,6 %) y Coquimbo con un alza de 0,1 pp. (de un 9,5 % a un 9,6 %).

### Sectores económicos <sup>1</sup>

Los sectores en que se observa un mayor aumento en la ocupación en comparación con el mismo trimestre del año anterior son (i) Comercio, con un aumento de un 13,2 % (197.747 empleos más), (ii) Actividades de alojamiento y de servicio de comidas, con un aumento de un 34,6 % (creación de 104.064 empleos) y (iii) Actividades de los hogares como empleadores, con un aumento de un 30,1 % (70.128 empleos más).

Por otro lado, los sectores en los que se observa una mayor disminución en la ocupación respecto del mismo trimestre del año anterior son: (i) Administración pública y defensa, con -3,3 %; (ii) Suministro de electricidad, gas, vapor y aire acondicionado, con -11,9 % y (iii) Actividades de organizaciones y órganos extraterritoriales, con -24,4 %.

### Categoría de ocupación

El empleo asalariado aumentó un 8,8 % anual, con un aumento absoluto anual de 517.227 personas. El empleo

asalariado del sector privado creció en un 9,9 % anual y el empleo del sector público creció en un 3,9 % anual.

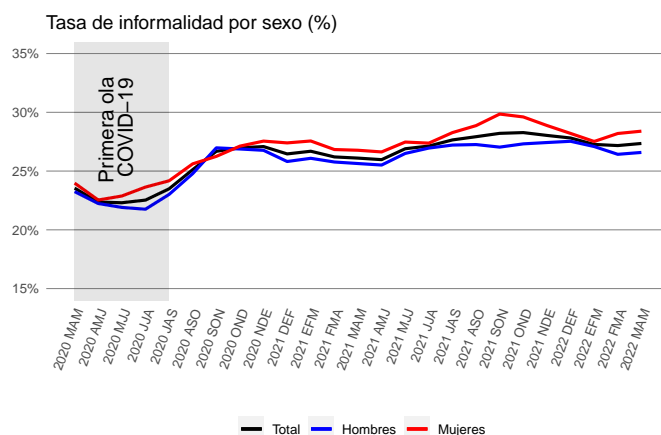
El empleo independiente (empleador más cuenta propia) aumentó en un 14,7 % anual, lo que representa un aumento de 277.494 empleos en esta categoría, en el mismo trimestre del 2021 esta categoría también experimentó un aumento de un 19,9 % (314.219 ocupados más). La categoría de empleadores aumentó en un 15,9 % respecto al año pasado, mientras que los trabajadores por cuenta propia crecieron un 14,5 % respecto al mismo periodo. Esta última categoría experimentó un aumento interanual de un 24,7 % (325.179 empleos más) en el mismo trimestre del año anterior. La recuperación de los independientes está influida principalmente por los cuenta propia. El Personal de Servicio Doméstico (PSD) aumentó en un 15,2 % anual.

### Informalidad

La tasa de informalidad en los peores meses de la pandemia (trimestre mayo - julio 2020), se había posicionado en los niveles más bajos para el mercado laboral chileno (22,3 %).

Este trimestre la tasa de ocupación informal fue de 27,3 %, siendo 1,2 pp. mayor a la tasa registrada el mismo trimestre del año pasado. Para los hombres fue de 26,6 % aumentando en 0,9 pp. con respecto al mismo trimestre del año anterior, y de 28,4 % para las mujeres, mostrando un aumento de 1,6 pp. con respecto al año anterior.

En 12 meses, los ocupados formales aumentaron en un 8,3 % y los informales crecieron en un 15,4 %. Respecto al trimestre inmediatamente anterior, se observa un aumento del empleo informal, con una creación de 21.191 empleos, y una disminución del empleo formal, con una disminución de 1.593 empleos. Para las mujeres el aumento del empleo fue mayor en el sector informal (13.564 empleos) en relación al empleo formal (8.379), mientras que para los hombres hay un aumento del empleo informal (7.627 empleos) y una disminución del empleo formal (9.972 empleos menos).



<sup>1</sup>Se ordena según la incidencia en la variación de los ocupados.

## Anexos <sup>2</sup>

### Indicadores empleo

Trimestre	Tasa de participación		
	Total	Hombres	Mujeres
<b>MAM 2022</b>	59,8	70,2	49,8
Var. anual	↑ 3,6	↑ 2,5	↑ 4,5
<b>MJJ 2020</b>	51,8	62,7	41,3
Var. anual	↓ -10,9	↓ -10,5	↓ -11,2

Trimestre	Tasa de Desempleo		
	Total	Hombres	Mujeres
<b>MAM 2022</b>	7,8	7,3	8,5
Var. anual	↓ -2,2	↓ -2,6	↓ -1,8
<b>MJJ 2020</b>	13,1	13,5	12,5
Var. anual	↑ 5,5	↑ 6,2	↑ 4,6

### Situación de la fuerza de trabajo (en miles)

Trimestre	Ocupados	Desocupados	Fuerza Laboral	Fuera de la Fuerza Laboral
<b>MAM 2022</b>	8.855,08	749,54	9.604,62	6.451,99
Var. anual	↑ 813,97	↓ -147,62	↑ 666,35	↓ -498,13
<b>MJJ 2020</b>	7.073,19	1.065,45	8.138,64	7.567,97
Var. anual	↓ -1.837,37	↑ 337,90	↓ -1.499,46	↑ 1.827,11

### Categoría ocupacional (en miles)

Trimestre	Dependientes	Asalariados	Asalariado privado	Asalariado público
<b>MAM 2022</b>	6.626,71	6.391,79	5.277,11	1.114,68
Var. anual	↑ 548,20	↑ 517,23	↑ 475,30	↑ 41,93
<b>MJJ 2020</b>	5.533,54	5.365,22	4.254,37	1.110,85
Var. anual	↓ -1.077,84	↓ -935,38	↓ -904,10	↓ -31,27

Trimestre	Independientes	Empleador + Cta. Propia	Empleadores	Cta. Propia
<b>MAM 2022</b>	2.228,37	2.170,07	288,41	1.881,65
Var. anual	↑ 265,77	↑ 277,49	↑ 39,63	↑ 237,86
<b>MJJ 2020</b>	1.539,66	1.476,33	224,75	1.251,58
Var. anual	↓ -759,52	↓ -727,82	↓ -116,47	↓ -611,34

<sup>2</sup>Las variaciones se calculan respecto al mismo trimestre del año anterior.