

Encuesta Nacional de Empleo (ENE) INE

Trimestre móvil abril - mayo - junio 2022

Principales hallazgos

- En abril - junio 2022 se observan **8.838.432 ocupados**, lo que representa un **aumento de 9,9%** en doce meses. Debe tenerse en consideración que las comparaciones anuales se realizan sobre el trimestre abril - junio 2021, periodo que ya presentaba signos de recuperación del mercado laboral tras la primera ola de la pandemia del COVID-19. Aún así, las variaciones anuales deben interpretarse considerando una menor base de comparación, por el deterioro de la situación del empleo a causa de la crisis.
- Analizando las cifras de ocupación desestacionalizadas, se observa que la creación de empleo respecto al peor trimestre de la pandemia (mayo-julio 2020) es de 1.768.846, además, se observa una desaceleración en la recuperación, con **3.992 empleos más que en el trimestre anterior**, incidido principalmente por la creación de empleo masculino (14.177 empleos más). Por su parte, se observa una disminución de -10.185 mujeres ocupadas en relación al trimestre inmediatamente anterior. Analizando las cifras estacionales, se crearon -16.644 empleos.
- A la fecha, ya se ha **recuperado un 94,8%** de los 1.866.769 empleos perdidos en la pandemia, faltando por recuperar 97.924 empleos. El porcentaje de empleos recuperados de los hombres (98,7%; 945.306 empleos) es mayor a lo observado en las mujeres (90,6%; 823.540 empleos).
- Con respecto a la **tasa de desocupación**, esta fue de **7,8%**, disminuyendo en 1,7 pp. en relación a un año atrás. La tasa de desocupación femenina (8,4%) es mayor a la masculina (7,4%). Las regiones que más aumentaron su tasa de desocupación en 12 meses fueron Los Lagos con un alza de 0,9 pp. (de un 3,8% a un 4,7%), Arica y Parinacota con un aumento de 0,6 pp. (de un 6,3% a un 6,9%) y Aysén con un alza de 0,1 pp. (de un 6,1% a un 6,3%). La tasa de desocupación desestacionalizada fue de 7,6%, aumentando en 0,10 pp. respecto al trimestre anterior.
- La **fuerza de trabajo aumentó en un 7,9%**, con respecto al año anterior, debido al aumento de los ocupados (9,9%) y a la disminución de los desocupados (-11,2%). La **fuerza de trabajo femenina aumentó en un 11,4%** respecto al mismo trimestre del año anterior, mientras que la masculina presentó una variación de un 5,5%.
- Respecto al trimestre inmediatamente anterior, **se observa una recuperación del empleo formal, con una creación de 9.213 empleos, y una disminución del empleo informal, con una disminución de 25.857 empleos**. Para las mujeres hay una recuperación del empleo formal (2.136 empleos) y una disminución del empleo informal (7.030 empleos menos), mientras que para los hombres hay una recuperación del empleo formal (7.076 empleos) y una disminución del empleo informal (18.827 empleos menos). En 12 meses, la variación de la ocupación informal (14,8%) es mayor al aumento porcentual en la ocupación formal (8,2%).
- Respecto al mismo trimestre del año anterior, los sectores en que se observa un mayor aumento en la ocupación son (i) Comercio, con un aumento de un 11,8%, (ii) Actividades de los hogares como empleadores, con un aumento de un 37,3% y (iii) Actividades de alojamiento y de servicio de comidas, con un aumento de un 22,0%.

Tabla 1: Cantidad de empleos perdidos y recuperados producto de la crisis sanitaria.

	Hombres	Mujeres	Total
Empleos perdidos	↓ 958.067	↓ 908.703	↓ 1.866.769
Empleos recuperados	↑ 945.306	↑ 823.540	↑ 1.768.846
Empleos recuperados (%)	98,7%	90,6%	94,8%
Empleos por recuperar	12.761	85.163	97.924

Nota: Las estimaciones corresponden a cifras desestacionalizadas. La pérdida de empleos corresponde a la diferencia entre el trimestre diciembre-febrero 2020 y mayo-julio 2020. Fuente: Unidad de Estudios, Subsecretaría del Trabajo.

Situación de la Fuerza de Trabajo

El número total de ocupados fue de 8.838.432, recuperándose 797.241 empleos en comparación a un año atrás, lo que equivale a un aumento anual de 9,9 % (la variación interanual abril - junio de 2021 fue de un 12,6 %). Las mujeres ocupadas aumentaron en un 13,0 % con respecto a un año atrás, mientras que los hombres ocupados aumentaron en un 7,7 %, observándose un mayor crecimiento del empleo femenino. Al analizar las cifras de ocupación desestacionalizadas, se crearon 3.992 empleos en el último trimestre y se contabilizan 1.768.846 empleos más con respecto al trimestre mayo - julio 2020.

La fuerza de trabajo aumentó en un 7,9 %, con respecto al año anterior, debido al aumento de los ocupados (9,9 %) y a la disminución de los desocupados (-11,2 %). Por su parte, las personas fuera de la fuerza de trabajo disminuyeron en 538.842, equivalente a una disminución de un 7,7 %, incidiendo principalmente por los inactivos potencialmente activos, que disminuyeron en un 33,0 %. Se observa que las personas en la categoría inactivos habituales, disminuyeron en un 2,6 % anual.

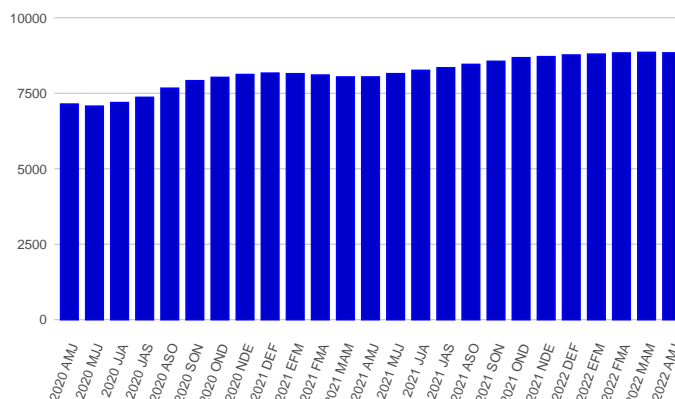
La tasa de participación fue de 59,7 % mostrando un aumento de 3,8 pp. en 12 meses. Con respecto a la tasa de ocupación, esta fue de 55,0 % mostrando un aumento de 4,4 pp. respecto al mismo trimestre del año anterior, periodo que ya mostraba signos de recuperación en el mercado laboral.

Al diferenciar por sexo, la tasa de participación masculina fue 70,1 %, aumentando en 3,0 pp. en relación al año anterior, y la tasa de participación femenina fue 49,7 %, aumentando 4,6 pp. con respecto a lo observado en el trimestre abril - junio 2021.

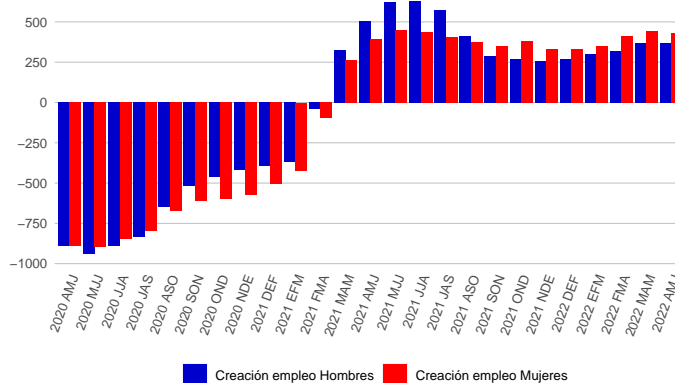
La tasa de desocupación fue 7,8 %, disminuyendo en 1,7 pp. en relación a un año atrás, mostrando un escenario menos favorable respecto de la disminución de 2,7 pp. observado en abril - junio 2021. La tasa de desocupación masculina fue 7,4 % y la femenina 8,4 %.

La tasa de desocupación desestacionalizada fue de 7,6 %, aumentando en 0,1 pp. respecto al trimestre anterior. La tasa de desocupación desestacionalizada masculina fue 7,1 % y la femenina de 8,4 %.

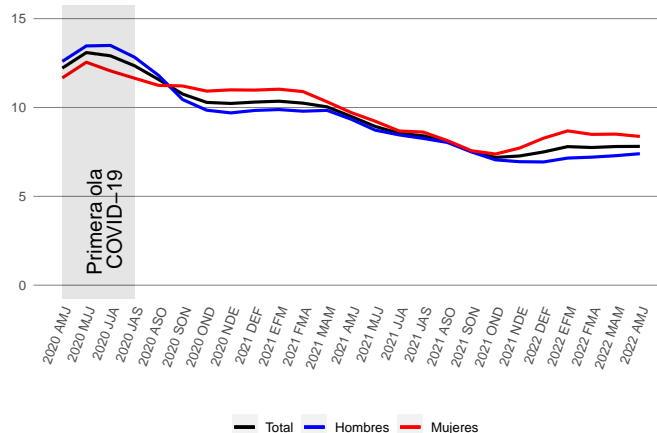
Evolución ocupados (miles de personas)



Creación de empleo por sexo (diferencia anual, miles de personas)



Tasa de desocupación, por sexo



Análisis temáticos

Género

La brecha de género en la tasa de participación fue de 20,4 pp., disminuyendo con respecto a la observada en el mismo trimestre del año anterior (22,1 pp.), y siendo igual a la observada en el trimestre inmediatamente anterior (20,4 pp.).

La brecha de género en la tasa de ocupación fue de 19,4 pp., disminuyendo con respecto a la observada en el mismo trimestre del año anterior (20,2 pp.) y disminuyendo con respecto a lo observado en el trimestre inmediatamente anterior (19,5 pp.).

Región

Las mayores tasas de desocupación se observaron en la Región de Coquimbo (9,3%), Ñuble (9,2%) y la Región de Atacama (8,9%). Las regiones con menores tasas de desocupación son Magallanes y de la Antártica (4,5%), Los Lagos (4,7%), Los Ríos (5,7%) y Aysén (6,3%).

Las regiones que más disminuyeron su tasa de desocupación en 12 meses fueron O'Higgins con una caída de 3,1 pp. (de un 11,1% a un 8,0%), Valparaíso con una caída de 2,5 pp. (de un 10,7% a un 8,1%) y Los Ríos con una caída de 2,4 pp. (de un 8,1% a un 5,7%). Las regiones que más aumentaron su tasa de desocupación en 12 meses fueron Los Lagos con un alza de 0,9 pp. (de un 3,8% a un 4,7%), Arica y Parinacota con un aumento de 0,6 pp. (de un 6,3% a un 6,9%) y Aysén con un alza de 0,1 pp. (de un 6,1% a un 6,3%).

Sectores económicos ¹

Los sectores en que se observa un mayor aumento en la ocupación en comparación con el mismo trimestre del año anterior son (i) Comercio, con un aumento de un 11,8% (178.114 empleos más), (ii) Actividades de los hogares como empleadores, con un aumento de un 37,3% (creación de 84.176 empleos) y (iii) Actividades de alojamiento y de servicio de comidas, con un aumento de un 22,0% (68.951 empleos más).

Por otro lado, no hay sectores en los que se observe una disminución en comparación con el mismo trimestre del año anterior.

Categoría de ocupación

El empleo asalariado aumentó un 8,9% anual, con un aumento absoluto anual de 523.820 personas. El empleo asalariado del sector privado creció en un 9,5% anual y el empleo del sector público creció en un 6,3% anual.

El empleo independiente (empleador más cuenta propia) aumentó en un 12,4% anual, lo que representa un aumento de 235.641 empleos en esta categoría, en el mismo trimestre del 2021 esta categoría también experimentó un aumento de un 29,6% (433.220 ocupados más). La categoría de empleadores aumentó en un 18,4% respecto

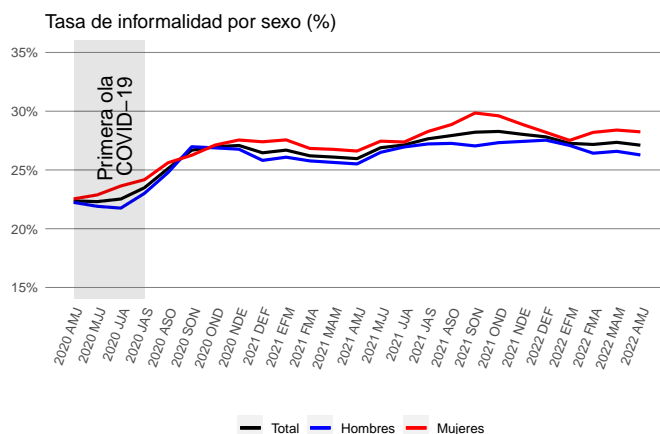
al año pasado, mientras que los trabajadores por cuenta propia crecieron un 11,5% respecto al mismo periodo. Esta última categoría experimentó un aumento interanual de un 35,1% (429.604 empleos más) en el mismo trimestre del año anterior. La recuperación de los independientes está influida principalmente por los cuenta propia. El Personal de Servicio Doméstico (PSD) aumentó en un 20,9% anual.

Informalidad

La tasa de informalidad en los peores meses de la pandemia (trimestre mayo - julio 2020), se había posicionado en los niveles más bajos para el mercado laboral chileno (22,3%).

Este trimestre la tasa de ocupación informal fue de 27,1%, siendo 1,1 pp. mayor a la tasa registrada el mismo trimestre del año pasado. Para los hombres fue de 26,3% aumentando en 0,8 pp. con respecto al mismo trimestre del año anterior, y de 28,2% para las mujeres, mostrando un aumento de 1,6 pp. con respecto al año anterior.

En 12 meses, los ocupados formales aumentaron en un 8,2% y los informales crecieron en un 14,8%. Respecto al trimestre inmediatamente anterior, se observa una recuperación del empleo formal, con una creación de 9.213 empleos, y una disminución del empleo informal, con una disminución de 25.857 empleos. Para las mujeres hay una recuperación del empleo formal (2.136 empleos) y una disminución del empleo informal (7.030 empleos menos), mientras que para los hombres hay una recuperación del empleo formal (7.076 empleos) y una disminución del empleo informal (18.827 empleos menos).



¹Se ordena según la incidencia en la variación de los ocupados.

Anexos ²

Indicadores empleo

Trimestre	Tasa de participación		
	Total	Hombres	Mujeres
AMJ 2022	59,7	70,1	49,7
Var. anual	↑ 3,8	↑ 3,0	↑ 4,6
MJJ 2020	51,8	62,7	41,3
Var. anual	↓ -10,9	↓ -10,5	↓ -11,2

Trimestre	Tasa de Desempleo		
	Total	Hombres	Mujeres
AMJ 2022	7,8	7,4	8,4
Var. anual	↓ -1,7	↓ -1,9	↓ -1,3
MJJ 2020	13,1	13,5	12,5
Var. anual	↑ 5,5	↑ 6,2	↑ 4,6

Situación de la fuerza de trabajo (en miles)

Trimestre	Ocupados	Desocupados	Fuerza Laboral	Fuera de la Fuerza Laboral
AMJ 2022	8.838,43	748,91	9.587,35	6.482,31
Var. anual	↑ 797,24	↓ -94,85	↑ 702,40	↓ -538,84
MJJ 2020	7.073,19	1.065,45	8.138,64	7.567,97
Var. anual	↓ -1.837,37	↑ 337,90	↓ -1.499,46	↑ 1.827,11

Categoría ocupacional (en miles)

Trimestre	Dependientes	Asalariados	Asalariado privado	Asalariado público
AMJ 2022	6.647,13	6.409,01	5.293,92	1.115,09
Var. anual	↑ 564,92	↑ 523,82	↑ 457,43	↑ 66,39
MJJ 2020	5.533,54	5.365,22	4.254,37	1.110,85
Var. anual	↓ -1.077,84	↓ -935,38	↓ -904,10	↓ -31,27

Trimestre	Independientes	Empleador + Cta. Propia	Empleadores	Cta. Propia
AMJ 2022	2.191,31	2.132,27	288,86	1.843,42
Var. anual	↑ 232,32	↑ 235,64	↑ 44,93	↑ 190,71
MJJ 2020	1.539,66	1.476,33	224,75	1.251,58
Var. anual	↓ -759,52	↓ -727,82	↓ -116,47	↓ -611,34

²Las variaciones se calculan respecto al mismo trimestre del año anterior.