

Minuta Encuesta Nacional de Empleo (ENE)

Trimestre móvil marzo - mayo 2023

Ideas fuerza

- En el trimestre marzo - mayo 2023, la estimación de la tasa de participación laboral fue de 60,9 %, incrementándose en 1,1 puntos porcentuales (pp.) en doce meses lo cual es sinónimo de un crecimiento en la fuerza de trabajo (271.528 personas más). Respecto al trimestre móvil inmediatamente anterior, la tasa de participación no presentó mayores variaciones,.
- Por su parte, la tasa de desocupación nacional se situó en un 8,5 %, incrementándose en 0,7 pp. respecto al trimestre marzo - mayo de 2022, lo cual representa un aumento importante en la desocupación que alerta respecto a que el mercado laboral ya está resintiendo los efectos de la situación económica del país. Respecto al trimestre móvil inmediatamente anterior, la tasa de desocupación disminuyó en 0,1 pp., siendo una variación que confirma la tendencia general al corto plazo.
- Este aumento en la tasa de desempleo respecto del mismo período en el año anterior debe contrastarse con el aumento de la fuerza de trabajo dentro del mismo lapso de tiempo. En simple, el aumento de la desocupación podría ser reflejo de que hay más personas buscando trabajo. Esto se rectifica si se observan las cifras de desempleo con ajuste estacional, ya que en el trimestre marzo - mayo 2023 la desocupación giró en torno al 8,3 % (aumentando en 0,7 pp. en doce meses). Sin embargo, no se aprecia una extensiva pérdida de empleos en términos anuales o trimestrales. En conjunto, estas estimaciones señalan que el desempleo se explica por el efecto combinado de, por un lado, la recuperación en la participación laboral y, por el otro, una ralentización en la creación de nuevos puestos de trabajo.
- En doce meses, la ocupación aumentó en un 2 pp., representando a 179.155 personas más a nivel nacional que se componen por 59.166 empleos de los hombres y 119.989 empleos de las mujeres. Según sector de actividad económica, los sectores en donde más empleos se han creado en doce meses corresponden a Actividades de atención de la salud humana y de asistencia social (63.086), Comercio (62.449) y Transporte y almacenamiento (47.146). En cambio, los sectores en donde más empleos se perdieron en doce meses corresponden a Actividades de los hogares como empleadores (-36.335), Construcción (-28.640) y Actividades inmobiliarias (-16.680).
- En cuanto al empleo formal, en doce meses, se han creado 126.977 empleos formales a nivel nacional, representado por 49.337 empleos formales de los hombres y 77.640 empleos formales de las mujeres. De los 179.155 nuevos empleos creados en doce meses, un 70,9 % correspondieron empleos formales, en donde fueron principalmente las mujeres (61,1 %) quienes más incidieron en este crecimiento en comparación con los hombres (38,9 %).
- Las brechas de género en las tasas de desocupación, de participación e informalidad siguen persistiendo en detrimento de las mujeres. En primer lugar, la brecha en la tasa de desocupación fue de 1 pp., lo que implica que hay 72.007 mujeres desocupadas más que hombres. En segundo lugar, la brecha en la tasa de participación fue de -19,7 pp., lo que indica que hay 1.392.977 mujeres menos en la fuerza de trabajo en comparación con los hombres. En tercer lugar, la brecha en la informalidad laboral fue de 2,1 pp., lo que se traduce en que hay 267.275 mujeres más en ocupaciones informales que hombres.
- Respecto a la informalidad laboral, en el trimestre marzo - mayo 2023 la estimación de la tasa de ocupación informal fue 27,4 %, lo cual representa a 2.473.967 ocupados informales. En doce meses, esta tasa presentó cambios sin presentar mayores variaciones en el periodo. Respecto al trimestre móvil inmediatamente anterior, la tasa de ocupación informal disminuyó en, siendo una variación aún baja en términos porcentuales. En términos de cantidades,

los ocupados informales aumentaron en 52.177 a nivel nacional respecto al mismo trimestre del año anterior. En comparación al trimestre móvil inmediatamente anterior, estos crecieron en 9.986 a nivel nacional.

Fuerza de trabajo

Tabla 1: Situación de la fuerza de trabajo (cantidades y tasas) en el trimestre marzo - mayo 2023.

	Fuerza Trabajo	Tasa Participación	Ocupados	Tasa Ocupación	Desocupados	Tasa Desocupación	Fuera Fuerza Trabajo	Tasa Infor-malidad
Mujeres	4.241.585	51,3 %	3.856.631	46,6 %	384.954	9,1 %	4.028.100	28,6 %
Hombres	5.634.562	71,0 %	5.177.600	65,2 %	456.961	8,1 %	2.302.661	26,5 %
Total (ambos sexos)	9.876.146	60,9 %	9.034.231	55,7 %	841.916	8,5 %	6.330.762	27,4 %

¹ Tasa de participación: número de personas en la fuerza de trabajo expresado como porcentaje de la población en edad de trabajar (15 años o más).

² Tasa de ocupación: número de personas ocupadas como porcentaje de la población en edad de trabajar.

³ Tasa de desocupación: número de personas desocupadas expresado como porcentaje de la fuerza de trabajo.

⁴ Tasa informalidad: número de personas con ocupaciones informales expresado como porcentaje del total de ocupados.

Figura 1. Evolución fuerza de trabajo, ocupados y desocupados

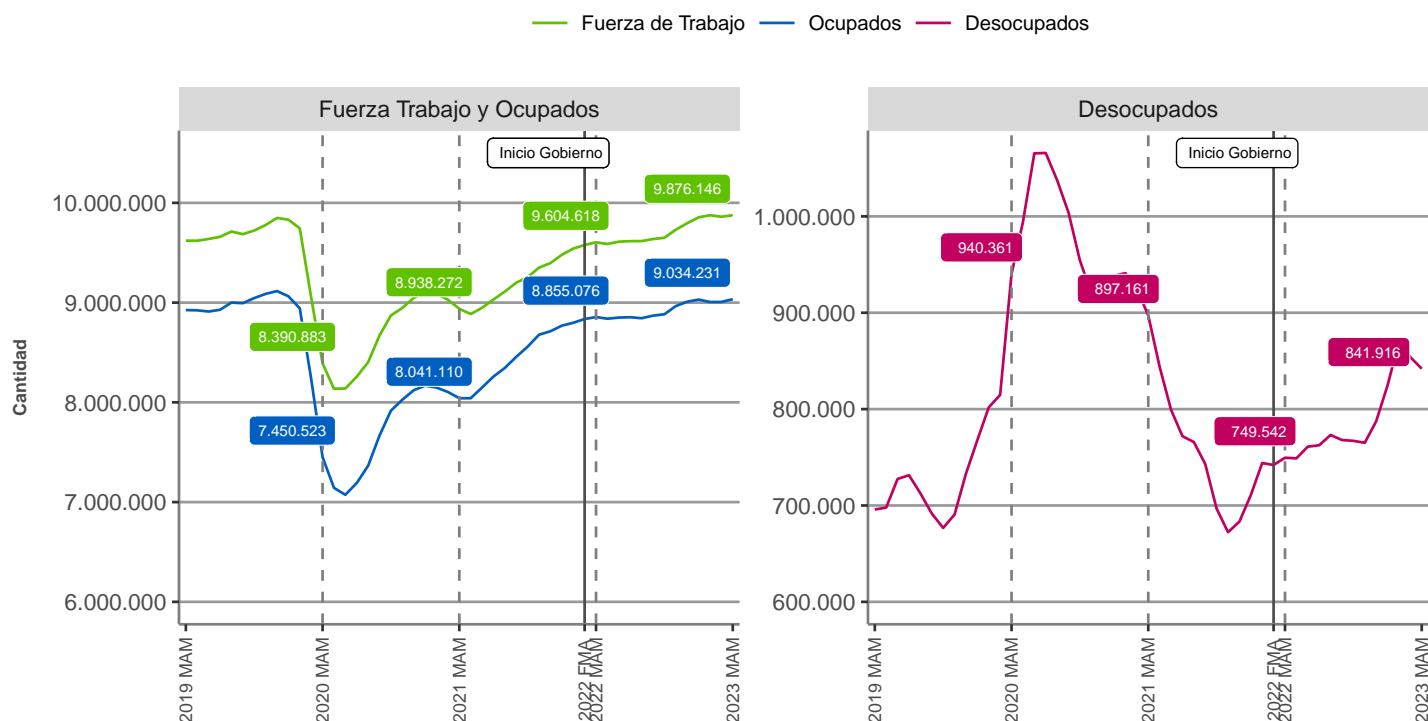


Tabla 2: Cambios trimestrales e interanuales en indicadores claves, trimestre marzo - mayo 2023.

Indicador		Trimestre actual (MAM 2023)	Diferencia trim. móvil anterior	Diferencia interanual
Ocupados	Total (ambos sexos)	9.034.231	↑ 27.502	↑ 179.155
	Hombres	5.177.600	↓ -12.418	↑ 59.166
	Mujeres	3.856.631	↑ 39.919	↑ 119.989
Desocupados	Total (ambos sexos)	841.916	↓ -11.986	↑ 92.373
	Hombres	456.961	↑ 4.267	↑ 54.632
	Mujeres	384.954	↓ -16.253	↑ 37.741
Ocupados Formales	Total (ambos sexos)	6.560.264	↑ 17.516	↑ 126.977
	Hombres	3.806.979	↓ -16.491	↑ 49.337
	Mujeres	2.753.284	↑ 34.006	↑ 77.640
Tasa Desocupación	Total (ambos sexos)	8,5	↓ -0,1 p.p	↑ 0,7 p.p
	Hombres	8,1	↑ 0,1 p.p	↑ 0,8 p.p
	Mujeres	9,1	↓ -0,4 p.p	↑ 0,6 p.p
Tasa Ocupación Informal	Total (ambos sexos)	27,4	↑ 0,0 p.p	↑ 0,0 p.p
	Hombres	26,5	↑ 0,1 p.p	↓ -0,1 p.p
	Mujeres	28,6	↓ -0,1 p.p	↑ 0,2 p.p

Tabla 3: Cantidad de empleos formales creados o perdidos según sector económico en 12 meses, trimestre marzo - mayo 2023.

Sector económico	Trimestre actual (MAM 2023)	Diferencia interanual
Agricultura, ganadería, silvicultura y pesca	538.347	↑ 3.724
Explotación de minas y canteras	279.162	↑ 16.344
Industrias manufactureras	892.189	↑ 11.019
Suministro de electricidad, gas, vapor y aire acondicionado	47.441	↑ 4.052
Suministro de agua	62.988	↑ 3.034
Construcción	744.803	↓ -28.640
Comercio	1.758.310	↑ 62.449
Transporte y almacenamiento	591.555	↑ 47.146
Actividades de alojamiento y de servicio de comidas	399.642	↓ -4.764
Información y comunicaciones	197.429	↓ -9.215
Actividades financieras y de seguros	185.917	↑ 4.268
Actividades inmobiliarias	86.392	↓ -16.680
Actividades profesionales, científicas y técnicas	316.775	↓ -15.882
Actividades de servicios administrativos y de apoyo	293.222	↑ 17.783
Administración pública y defensa	520.858	↑ 20.970
Enseñanza	746.406	↑ 30.056
Actividades de atención de la salud humana y de asistencia social	671.330	↑ 63.086
Actividades artísticas, de entretenimiento y recreativas	97.227	↑ 14.068
Otras actividades de servicios	310.269	↓ -16.389
Actividades de los hogares como empleadores	267.047	↓ -36.335
Actividades de organizaciones y órganos extraterritoriales	4.637	↑ 4.375
No sabe/No responde	22.284	↑ 4.686

Ejes temáticos

Género

Figura 2. Evolución tasa participación según sexo y total país

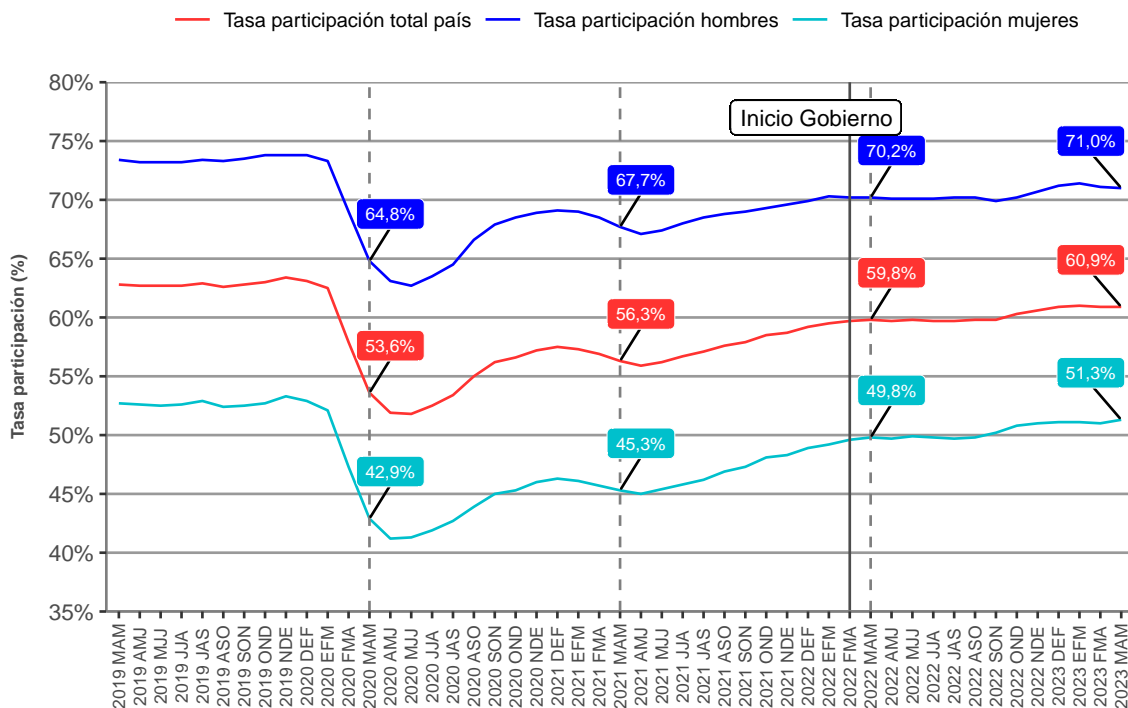


Figura 3. Evolución tasa desocupación según sexo y total país

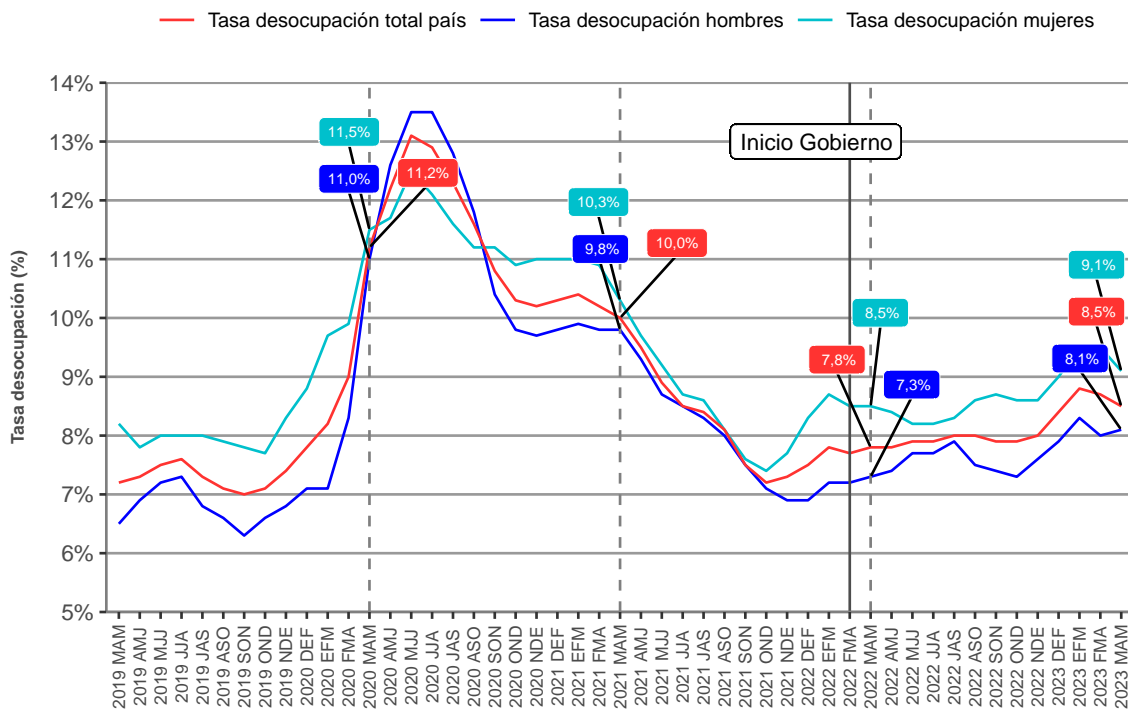


Tabla 4: Brechas de género tasa participación y desocupación.

Año-Trimestre	Brecha Tasa Participación	Brecha Tasa Desocupación
2023 MAM	-19,7 p.p	1,0 p.p
2022 MAM	-20,4 p.p	1,2 p.p
2021 MAM	-22,4 p.p	0,5 p.p
2020 MAM	-21,9 p.p	0,5 p.p

Nota: Las diferencias en las tasas se calculan mujeres menos hombres.

Informalidad laboral

Figura 4. Evolución tasa ocupación informal según sexo y total país

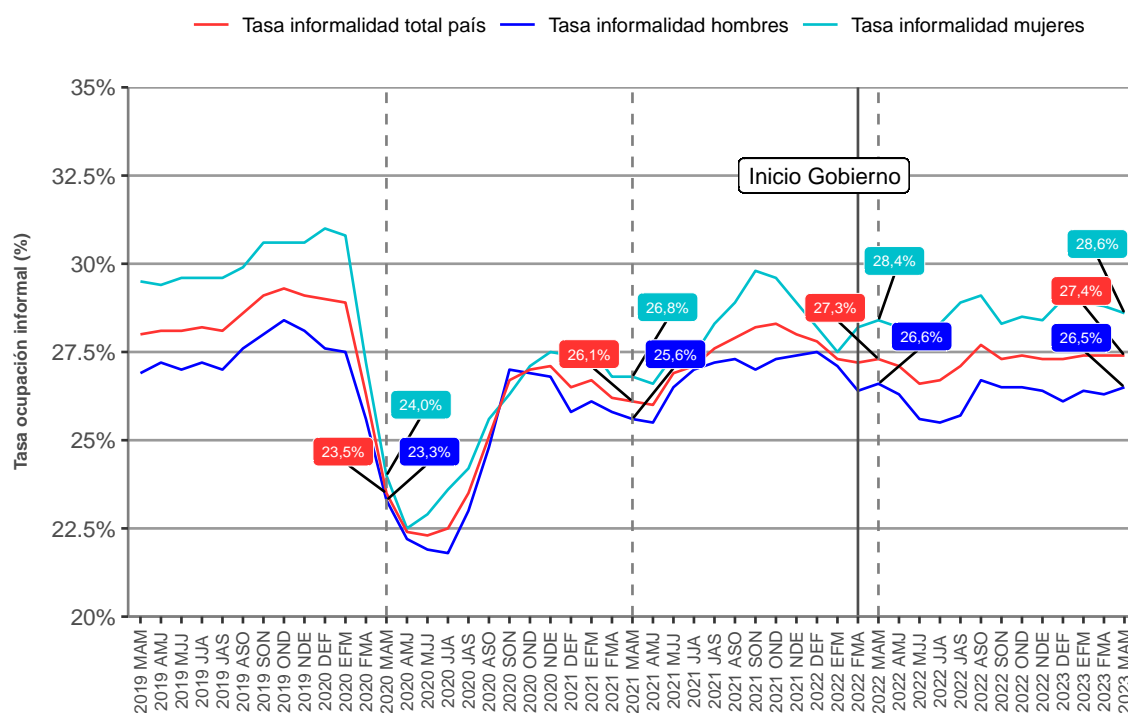


Tabla 5: Cantidad ocupados informales nacional y según sexo.

Año-Trimestre	Total (ambos sexos) ocupados informales	Total hombres informales	Total mujeres informales
2023 MAM	2.473.967	1.370.621	1.103.346
2022 MAM	2.421.790	1.360.792	1.060.997
2021 MAM	2.098.432	1.217.030	881.402
2020 MAM	1.754.462	1.027.313	727.148

Figura 5. Evolución tasa asalariados informales según sexo y total país

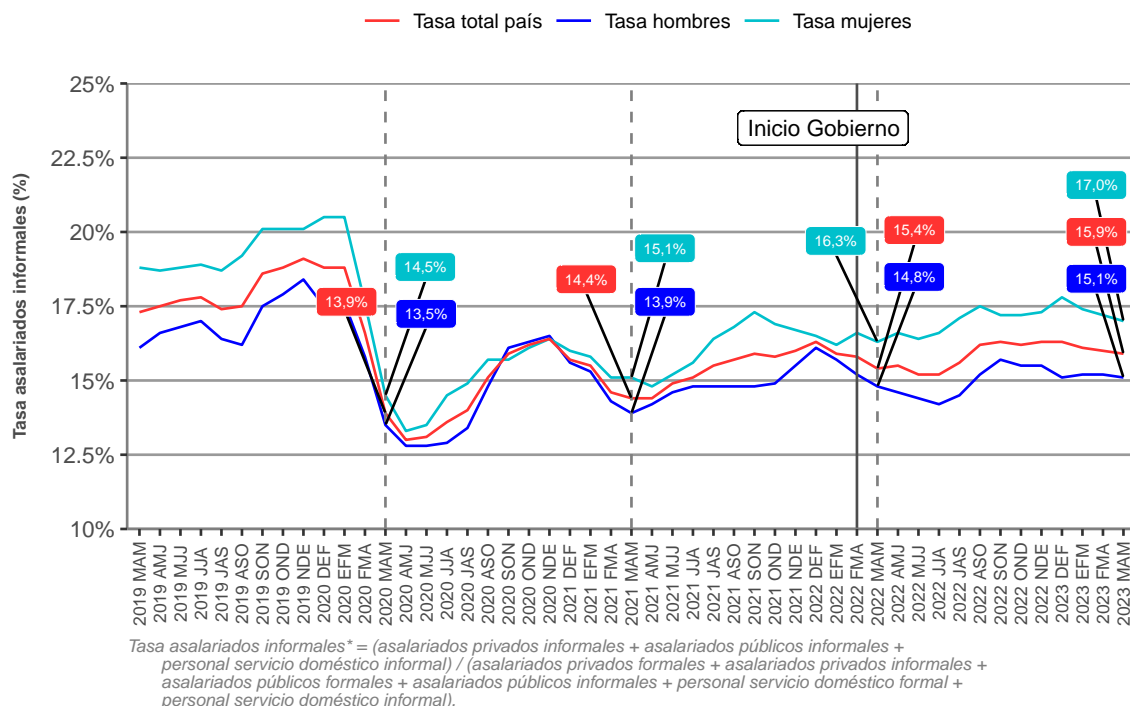


Tabla 6: Cantidad asalariados informales nacional y según sexo.

Año-Trimestre	Total (ambos sexos) asalariados informales	Total asalariados hombres informales	Total asalariadas mujeres informales
2023 MAM	1.085.559	584.894	500.665
2022 MAM	1.022.906	559.136	463.769
2021 MAM	875.966	493.000	382.966
2020 MAM	810.451	459.538	350.913

Región

Tabla 7: Tasa de desocupación y diferencias mensuales y anuales según región trimestre marzo - mayo 2023.

Región	Tasa desocupación	Diferencia trimestre móvil anterior tasa desocupación	Diferencia interanual tasa desocupación
Atacama	10,3 %	0,5 p.p	1,9 p.p
O'Higgins	10,1 %	1,5 p.p	2,9 p.p
Metropolitana	9,2 %	-0,4 p.p	0,9 p.p
Maule	9,0 %	0,5 p.p	3,1 p.p
Ñuble	8,9 %	-0,4 p.p	0,0 p.p
Coquimbo	8,8 %	-0,4 p.p	-0,7 p.p
Antofagasta	8,8 %	-0,7 p.p	1,2 p.p
Bio Bío	8,1 %	0,5 p.p	0,6 p.p
Valparaíso	8,1 %	0,1 p.p	-0,3 p.p
Arica y Parinacota	7,7 %	-0,6 p.p	1,4 p.p
Araucanía	7,0 %	0,0 p.p	-0,8 p.p
Tarapaca	7,0 %	-0,6 p.p	-1,4 p.p
Los Ríos	6,6 %	-0,4 p.p	0,2 p.p
Aysen	5,5 %	0,7 p.p	-1,0 p.p
Magallanes y Antártica	4,7 %	0,6 p.p	0,5 p.p
Los Lagos	4,3 %	-0,3 p.p	0,7 p.p
Total (nacional)	8,5 %	-0,1 p.p	0,7 p.p

¹ Nota: Las regiones se ordenan de mayor a menor según la tasa de desocupación del trimestre actual.

Tabla 8: Tasa de ocupación informal y tasa de asalariados informales según región trimestre marzo - mayo 2023.

Región	Tasa informalidad	Tasa asalariados informales*
Ñuble	37,5 %	25,3 %
Arica y Parinacota	37,1 %	19,1 %
Araucanía	34,7 %	17,7 %
Tarapaca	34,6 %	17,1 %
Los Ríos	33,6 %	19,6 %
Maule	33,4 %	23,8 %
Coquimbo	32,0 %	19,4 %
Aysen	31,6 %	18,5 %
O'Higgins	29,2 %	19,1 %
Los Lagos	28,7 %	14,7 %
Valparaíso	28,4 %	17,1 %
Bio Bío	28,0 %	18,0 %
Atacama	27,7 %	17,7 %
Metropolitana	24,2 %	13,5 %
Antofagasta	20,0 %	10,8 %
Magallanes y Antártica	18,0 %	10,6 %
Total (nacional)	27,4 %	15,9 %

¹ *Tasa asalariados informales = (asalariados privados informales + asalariados públicos informales + personal servicio doméstico informal) / (asalariados privados formales + asalariados privados informales + asalariados públicos formales + asalariados públicos informales + personal servicio doméstico formal + personal servicio doméstico informal)