

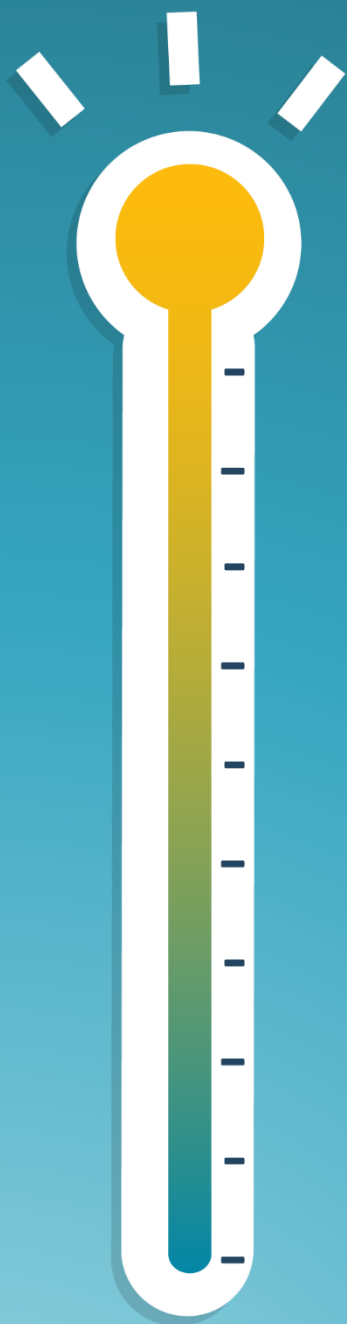


# Termómetro LABORAL

## Región del Biobío

Trimestre móvil  
Enero – febrero - marzo 2024





## Téngase presente

Las cifras de este documento se obtienen a partir de las bases de datos de la Encuesta Regional de Empleo (ENE)<sup>1</sup>, publicadas mensualmente por el Instituto Nacional de Estadísticas (INE), las que cumplen con el protocolo de calidad estadística elaborado por dicha institución (salvo que se indique lo contrario).

La Subsecretaría del Trabajo, en su rol de brindar antecedentes del mundo del trabajo a la comunidad, se limita a procesar las bases de datos de la ENE con la finalidad de aportar elementos para un análisis a mayor profundidad de algunos fenómenos del mercado laboral en nuestro país.

Todos los derechos reservados.

Queda autorizada su reproducción y distribución citando a la fuente de la siguiente manera: "Termómetro Laboral Regional: trimestre móvil EFM 2024. Observatorio Laboral de la Región del Biobío, ejecutado por La Universidad del Bío-Bío, y financiado por la Subsecretaría del Trabajo y Previsión Social".

(1): En caso de provenir de otra fuente, queda debidamente indicado en el texto.

## Introducción

El Observatorio Laboral, dependiente de la Subsecretaría del Trabajo, es un programa establecido en la Estrategia Regional de Prospección Laboral (Decreto Exento N°110, de 2023), cuya finalidad es la producción de conocimiento, territorial y sectorial, respecto de las principales ocupaciones del país, entregando evidencia sobre sus características, su oferta y demanda, y de los desafíos tecnológicos y socio ecológicos que enfrentan las personas trabajadoras que las realizan. Nuestro propósito es abrir este conocimiento a todas las personas, empresas, instituciones de formación y servicios públicos de empleo en Chile, apoyando la pertinencia de las políticas públicas de formación y de empleo.

La Subsecretaría del Trabajo pone a disposición de la comunidad el presente boletín denominado “Termómetro Laboral Región del Biobío” correspondiente al trimestre móvil enero - marzo 2024. El boletín tiene como objetivo monitorear los principales indicadores del mercado laboral regional desde una perspectiva coyuntural y de mediano plazo, haciendo énfasis en aspectos relativos a la desocupación, la ocupación y la participación laboral, calidad del empleo y características de subgrupos de la población (mujeres, adultos mayores y jóvenes, entre otros).

En las siguientes secciones se presentan los principales indicadores antes referidos para la actual coyuntura de empleo, que se comparan con el trimestre móvil inmediato anterior (diciembre 2023 - febrero 2024), con el mismo trimestre del año 2023 y con el mismo trimestre del año 2019 (prepandemia).

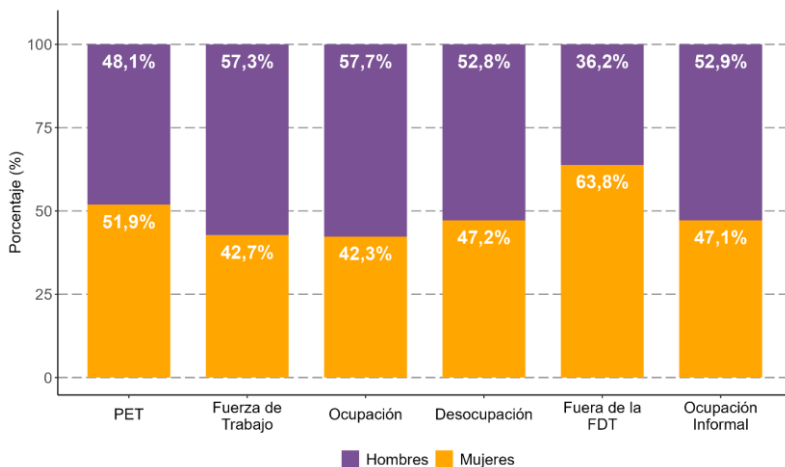
## I. Principales indicadores laborales en la Región del Biobío

- **Tabla 1.** Niveles principales de los indicadores laborales regionales.

	Mujeres	Hombres	Total
Población en edad de trabajar	715.224	663.253	1.378.477
Fuerza de trabajo	333.245	446.908	780.153
Personas ocupadas	300.896	410.659	711.555
Personas desocupadas	32.349	36.249	68.598
Informales	90.597	101.557	192.154
Fuera de la fuerza de trabajo	381.979	216.345	598.324

Fuente: Trimestre EFM 2024, ENE.

- **Gráfico 1.** Proporción por sexo de principales indicadores regionales.



Fuente: Trimestre EFM 2024, ENE.

- **Tabla 2.** Tasas principales de los indicadores laborales regionales.

	Mujeres	Hombres	Total	Brecha
Tasa de participación (%)	46,6	67,4	56,6	-20,8
Tasa de ocupación (%)	42,1	61,9	51,6	-19,8
Tasa de desocupación (%)	9,7	8,1	8,8	1,6
Tasa de informalidad (%)	30,1	24,7	27,0	5,4

Fuente: Trimestre EFM 2024, ENE.

Los principales indicadores laborales para el trimestre móvil enero - marzo 2024 muestran que en la Región del Biobío existe una fuerza de trabajo de 780.153 personas. Esta se encuentra conformada por 711.555 personas ocupadas y 68.598 desocupadas (tabla 1).

La tasa de participación en el mercado del trabajo fue del 56,6%. Al desagregarla por sexo, se evidencia una brecha de género de -20,8 puntos porcentuales (p.p.), donde las mujeres (46,6%) participan en menor medida que los hombres (67,4%) en el mercado del trabajo (tabla 2). Esto quiere decir que del total de mujeres en edad de trabajar (de los 15 años en adelante), el 63,8% (381.979) se encuentra fuera de la fuerza de trabajo (tabla 1).

Si observamos la Gráfico 1, el 52,9% de las personas ocupadas informales son hombres (101.557), sin embargo, las mujeres presentan una mayor tasa, estimada en 30,1%, con una brecha de genero de +5,4 p.p (tabla 2).

## II. Principales indicadores laborales por grupos prioritarios

### a. Grupos de edad

- **Tabla 3.** Niveles principales indicadores por grupo de edad en la región.

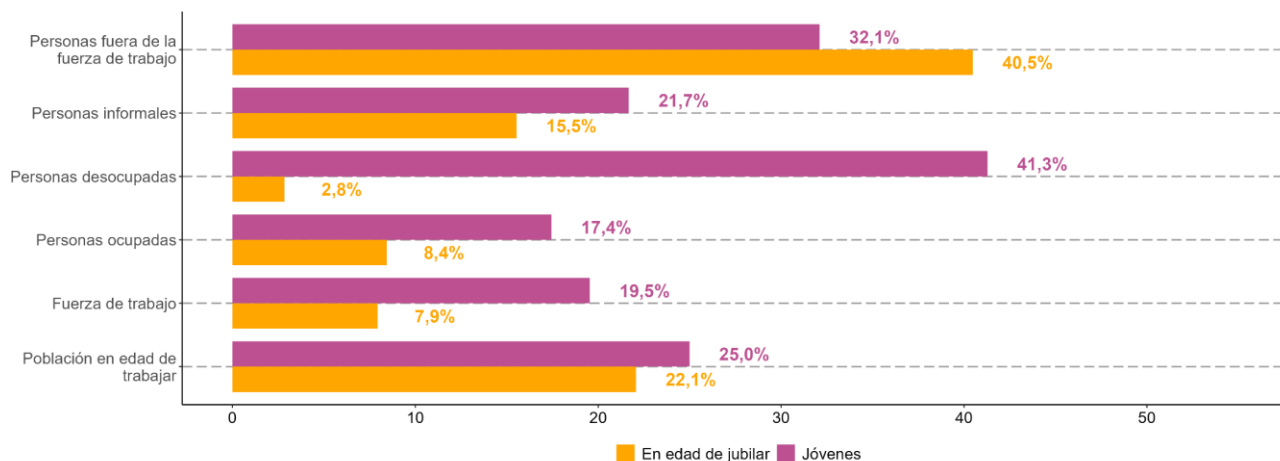
	Jóvenes			Población en Edad de Jubilación		
	Mujeres (15 a 29 años)	Hombres (15 a 29 años)	Total	Mujeres (60 años y más)	Hombres (65 años y más)	Total
<i>Población en edad de trabajar</i>	175.002	169.528	344.531	194.274	109.884	304.158
<i>Fuerza de trabajo</i>	69.349	83.093	152.442	34.961	27.008	61.969
<i>Personas ocupadas</i>	55.039	69.079	124.119	33.814	26.203	60.018
<i>Informales</i>	20.738	20.906	41.644	15.955	13.899	29.855
<i>Fuera de la fuerza de trabajo</i>	105.654	86.435	192.089	159.313	82.876	242.189

Fuente: Trimestre EFM 2024, ENE.

\*Información estadísticamente Poco fiable.

\*\* Información estadísticamente No fiable

- **Gráfico 2.** Proporción principales indicadores por grupo de edad en la región.



Fuente: Trimestre EFM 2024, ENE.

- **Tabla 4.** Tasas principales indicadores por grupo de edad en la región.

	Jóvenes			Población en Edad de Jubilación		
	Mujeres (15 a 29 años)	Hombres (15 a 29 años)	Total	Mujeres (60 años y más)	Hombres (65 años y más)	Total
Tasa de participación (%)	39,6	49,0	44,2	18,0	24,6	20,4
Tasa de ocupación (%)	31,5	40,7	36,0	17,4	23,8	19,7
Tasa de desocupación (%)	20,6	16,9	18,6	**3,3	**3,0	3,1
Tasa de informalidad (%)	37,7	30,3	33,6	47,2	53,0	49,7

Fuente: Trimestre EFM 2024, ENE.

\*Información estadísticamente Poco fiable.

\*\* Información estadísticamente No fiable

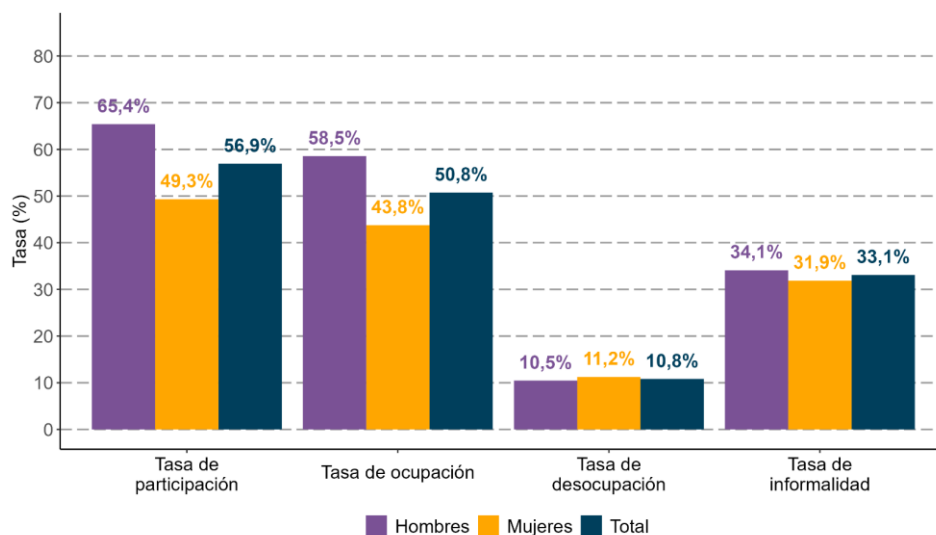
**b. Pueblos Originarios**

• **Tabla 5.** Niveles principales indicadores en pueblos originarios en la región

	Mujeres		Hombres		Total
	Estimación	Proporción	Estimación	Proporción	Estimación
<i>Población en edad de trabajar</i>	56.902	52,7	51.072	47,3	107.974
<i>Fuerza de trabajo</i>	28.056	45,7	33.394	54,3	61.450
<i>Personas ocupadas</i>	24.906	45,5	29.898	54,6	54.804
<i>Informales</i>	**7.939	43,8	10.193	56,2	18.132
<i>Fuera de la fuerza de trabajo</i>	28.847	62,0	17.677	38,0	46.524

Fuente: Trimestre EFM 2024, ENE.  
 \*Información estadísticamente Poco fiable.  
 \*\* Información estadísticamente No fiable

• **Gráfico 3.** Tasas principales indicadores pueblos originarios en la región.\*



Fuente: Trimestre EFM 2024, ENE.  
 \*El dato de la tasa de desocupación para hombres y mujeres es **poco Fiable**

Los grupos prioritarios son aquellas subpoblaciones, definidas ya sea por su edad u otra característica identitaria (pueblos originarios, o nacionalidad), que sistemáticamente presentan indicadores laborales diferentes a los del promedio de la población. En cuanto a subpoblaciones etarias (tabla 4), tanto los jóvenes como las personas en edad de jubilar tienen tasas de participación y ocupación varios puntos porcentuales por debajo de la media regional. Esta condición, en ambos casos, es más perjudicial para las mujeres; cabe destacar que entre las de mayor edad, se registra la menor tasa de participación de todos los grupos prioritarios, con 18,0%.

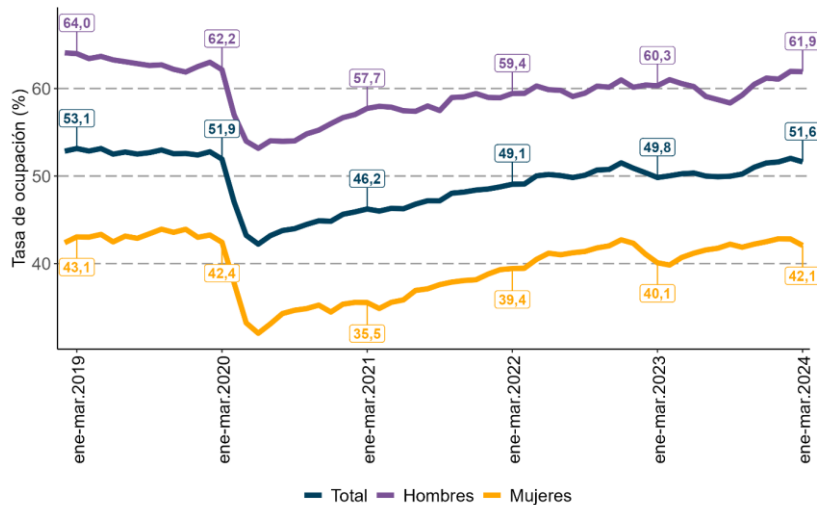
### III. Ocupación a nivel regional

El gráfico 4 muestra el comportamiento de la tasa de ocupación en una serie de tiempo desde 2019 a 2024. En comparación con el trimestre móvil anterior, la tasa regional experimenta un alza de +1,8 p.p. Sin embargo, aún se encuentra por debajo (-1,5 p.p.) de lo registrado en igual trimestre de EFM 2019 (pre pandemia).

Al desagregar por sexo, comparado con el trimestre anterior (2023), el comportamiento fue similar, presentando ambos un crecimiento: hombres (+1,6 p.p.) alcanzando el 61,9% y mujeres (+2,0 p.p.) con un 42,1%. Al comparar con igual trimestre de 2019, tanto las mujeres (-1,0 p.p.) como los hombres (-2,1 p.p.) aun no recuperan los niveles previos a la crisis sanitaria.

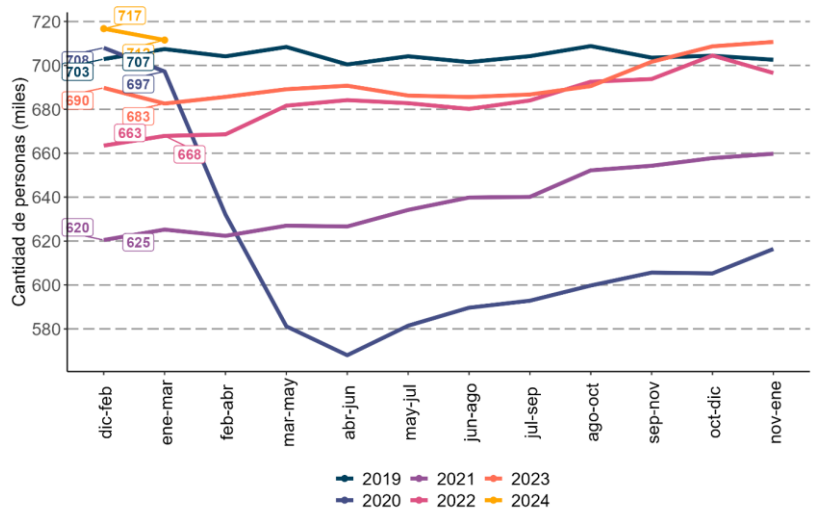
El número de ocupados para el trimestre móvil EFM 2024 fue de 711.555 personas, lo que representa un aumento de 28.928 con respecto al mismo trimestre del año anterior. El gráfico 5 evidencia el crecimiento sostenido del número de ocupados desde el año 2020 a la fecha.

**Gráfico 4.** Tasa de ocupación (%) según sexo a nivel regional, periodo diciembre 2018-febrero 2019 a enero - marzo 2024



Fuente: Trimestre EFM 2024, ENE.

**Gráfico 5.** Número de personas ocupadas a nivel regional, periodo diciembre 2018-febrero 2019 a enero - marzo 2024



Fuente: Trimestre EFM 2024, ENE.

## IV. Ocupación por perfiles

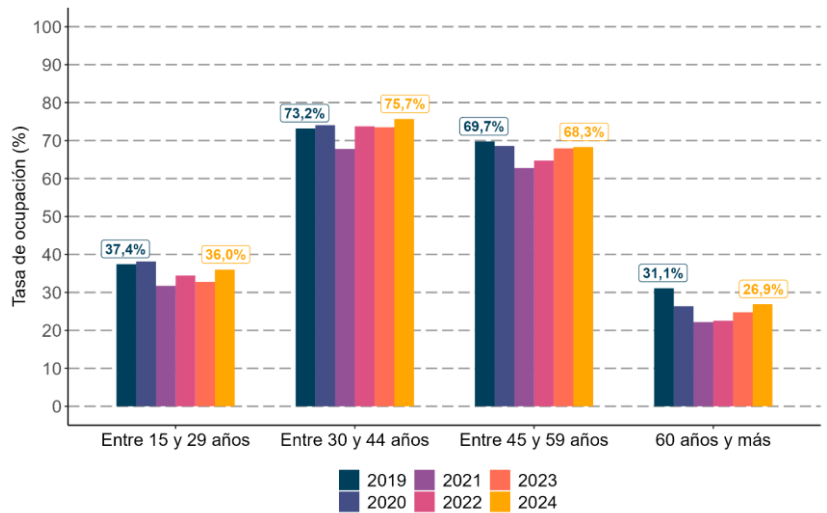
- Grupo etario y nivel educacional**

Al desagregar la tasa de ocupación por tramo etario (gráfico 6), el grupo entre 30 a 44 años presenta una tasa de ocupación superior al año 2019. En tanto, el resto de los grupos aún se encuentra por debajo de los indicadores anteriores a la pandemia. De esta forma, entre los adultos mayores la brecha es de -4,2 p.p., seguida por los adultos entre 45 a 59 años con -1,4p.p., al igual que los jóvenes de 15 a 29 años.

El gráfico 7 muestra que la tasa de ocupación presenta una mejor recuperación a medida que se avanza en el nivel educacional. Las mayores brechas respecto al año 2019 se mantienen en las personas con educación básica o menos (-6,4 p.p.) y educación media incompleta (-4,0 p.p.)

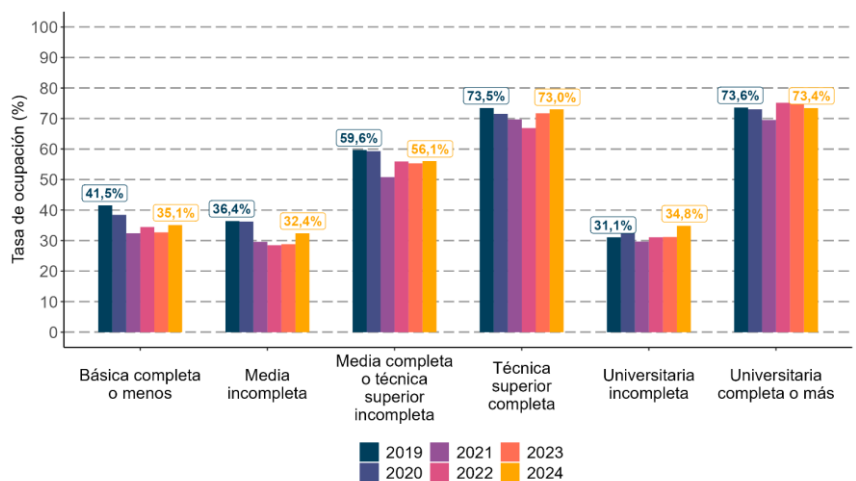
En contraposición, el grupo provisto de educación universitaria incompleta ha superado la tasa de 2019 con +3,7 p.p.

**Gráfico 6.** Tasa de ocupación por **grupo etario** a nivel regional, enero - marzo 2019 a enero - marzo 2024



Fuente: Trimestre EFM 2024, ENE.

**Gráfico 7.** Tasa de ocupación por **nivel educacional** a nivel regional, enero-marzo 2019 a enero - marzo 2024



Fuente: Trimestre EFM 2024, ENE.



## V. Ocupación por perfiles (cont.)

### • *Actividad Económica*

La tabla 6 muestra la variación de las personas ocupadas según rama de la economía. Para el conjunto de los sectores, en comparación con el mismo trimestre del año anterior, se registra una variación positiva de 4,2% y respecto a la prepandemia de 0,6%.

Al comparar las ramas con mayor peso en la estructura económica regional con sus niveles de ocupación prepandemia, se evidencia que Transporte y Almacenamiento (14,3%), Enseñanza (10,1%) e Industria manufacturera (1,4%) han logrado recuperar y superar dichos indicadores.

Por el contrario, algunas ramas, entre las que destaca Comercio al por mayor y al por menor (-3,0%), aún no logran recuperar dichos niveles.

**Tabla 6.** Personas (miles) ocupadas según **rama de actividad económica** a nivel regional, periodo enero – marzo 2019, 2023 y 2024.

Rama de actividad económica	ene - mar 2024	Estructura (%)	Variación (%)		
			ene – mar 2019 (prepandemia)	ene – mar 2023	dic 2023 – feb 2024
Agricultura, ganadería, silvicultura y pesca	46.793	6,6	-13,6	7,1	-9,6
Explotación de minas y canteras	17.930	2,5	32,4	1,2	5,1
Industrias manufactureras	94.092	13,2	1,4	11,6	-2,1
Construcción	52.587	7,4	4,1	-10,5	-4,5
Comercio al por mayor y al por menor	120.171	16,9	-3,0	-0,5	-0,6
Transporte y almacenamiento	41.714	5,9	14,3	6,9	-0,6
Actividades de alojamiento y de servicio de comidas	33.143	4,7	10,7	9,7	3,3
Actividades profesionales, científicas y técnicas	18.496	2,6	14,1	21,7	3,5
Actividades de servicios administrativos y de apoyo	14.270	2,0	14,0	18,9	-2,1
Administración pública y defensa	49.682	7,0	-9,1	-5,7	3,2
Enseñanza	76.591	10,8	10,1	6,8	-11,5
Actividades de atención de la salud humana y de asistencia social	61.237	8,6	6,5	7,8	-14,0
Otras actividades de servicios	25.091	3,5	4,1	5,0	4,1
Actividades de los hogares como empleadores	19.857	2,8	-31,8	4,6	4,0
Otros*	39.899	5,7	6,1	8,3	6,6
<b>Total</b>	<b>711.553</b>	<b>100,0</b>	<b>0,6</b>	<b>4,2</b>	<b>-0,7</b>

Fuente: Trimestre EFM 2024, ENE.

\*La categoría Otros agrupa ramas sin calidad estadística

## V. Ocupación por perfiles (cont.)

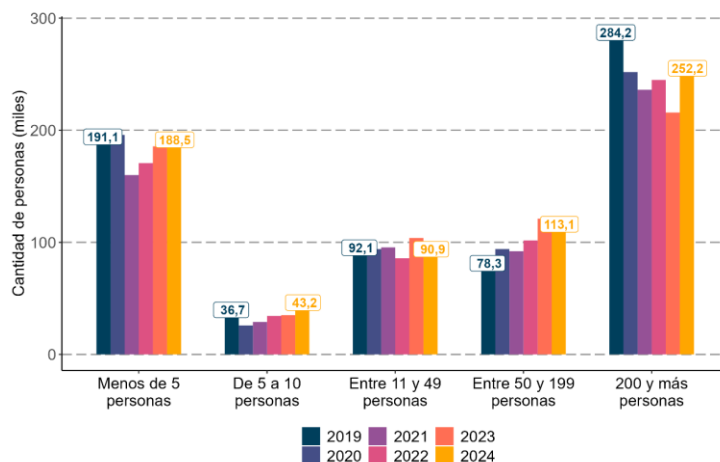
### • *Tamaño empresa y Grupo Ocupacional*

Al analizar la distribución de ocupados según tamaño de empresa (gráfico 8), se observa que las empresas grandes (200 y más trabajadores), pequeñas (entre 11 a 49 trabajadores) y micro (menos de 5 trabajadores) aún están por debajo, en términos de número de ocupados, en comparación con igual trimestre de 2019. Por el contrario, las empresas medianas (entre 50 y 199 trabajadores), y las empresas con 5 a 10 trabajadores registran niveles de ocupación por encima de dicho año.

La tabla 7, de personas ocupadas según grupo ocupacional, muestra que los que en mayor medida han recuperado y superado los niveles de empleo previos a la pandemia son: Profesionales científicos e intelectuales (+31,1%), Técnicos y profesionales de nivel medio (+10,9%) y Artesanos y operarios de oficios (+6,1%).

Por el contrario, el Personal de apoyo administrativo y Ocupaciones elementales son los más rezagados con una disminución de -39,8% y -17,5% respectivamente.

**Gráfico 8.** Personas (miles) ocupadas según **tamaño empresa** a nivel regional, enero-marzo 2019 a enero-marzo 2024. Comparación interanual.



Fuente: Trimestre EFM 2024, ENE.

**Tabla 7.** Personas (miles) ocupadas según **grupo ocupacional** a nivel regional, periodo enero-marzo 2019, 2023 y 2024.

Grupo ocupacional	ene-mar 2024	Estructura (%)	Variación (%)		
			ene-mar 2019	ene-mar 2023	Dic 2023-feb 2024
Directores, gerentes y administradores	22.890	3,2	-4,1	14,6	4,8
Profesionales, científicos e intelectuales	111.609	15,7	31,1	11,8	-3,3
Técnicos y profesionales de nivel medio	94.502	13,3	10,9	-3,8	-4,6
Personal de apoyo administrativo	27.085	3,8	-39,8	-6,0	-15,2
Trabajadores de los servicios y vendedores de comercios y mercados	153.761	21,6	4,0	7,5	1,0
Agricultores y trabajadores calificados agropecuarios, forestales y pesqueros	18.953	2,7	4,8	14,1	-1,8
Artesanos y operarios de oficios	101.337	14,2	6,1	1,7	5,0
Operadores de instalaciones, máquinas y ensambladores	61.291	8,6	3,8	4,2	2,6
Ocupaciones elementales	118.234	16,6	-17,5	3,3	3,6
Otros no identificados	**1.892	0,3	-55,4	-34,1	0,8
<b>Total</b>	<b>711,554</b>	<b>100,0</b>	<b>0,6</b>	<b>4,2</b>	<b>0,7</b>

Fuente: Trimestre EFM 2024, ENE.

\*Información estadísticamente Poco fiable.

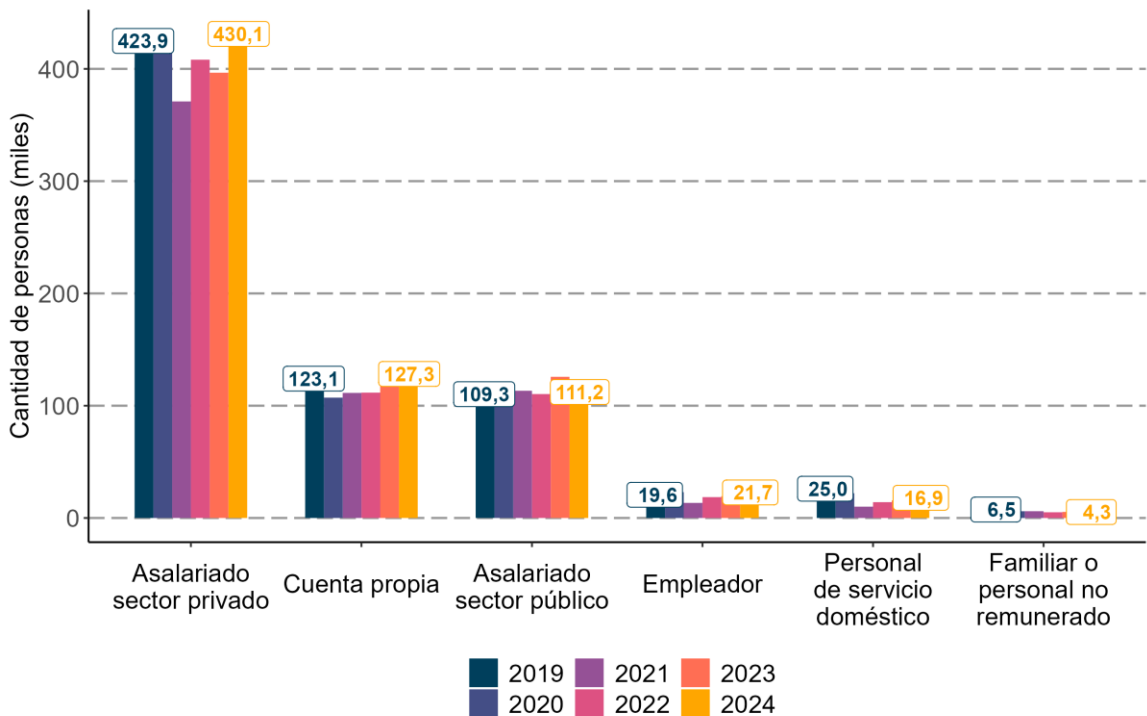
\*\* Información estadísticamente No fiable

## V. Ocupación por perfiles (cont.)

- **Categoría ocupacional**

El gráfico 9, relativo al número de personas ocupadas según categoría ocupacional, permite comparar la situación actual con el mismo trimestre de los años 2019 a 2024. Las categorías de personal de servicio doméstico y familiar no remunerado aún se mantienen con brechas negativas respecto al año 2019. Por otra parte, la categoría de asalariados del sector privado concentra el mayor número de ocupados. Al respecto, se puede apreciar el aumento sostenido de asalariados privados en toda la serie de tiempo. Así, en esta categoría, el nivel de ocupados ha superado en más 6.242 personas el registro de 2019.

**Gráfico 9.** Personas ocupadas según **categoría ocupacional** a nivel regional, periodo enero – marzo 2019 a enero – marzo 2024. Comparación interanual.\*

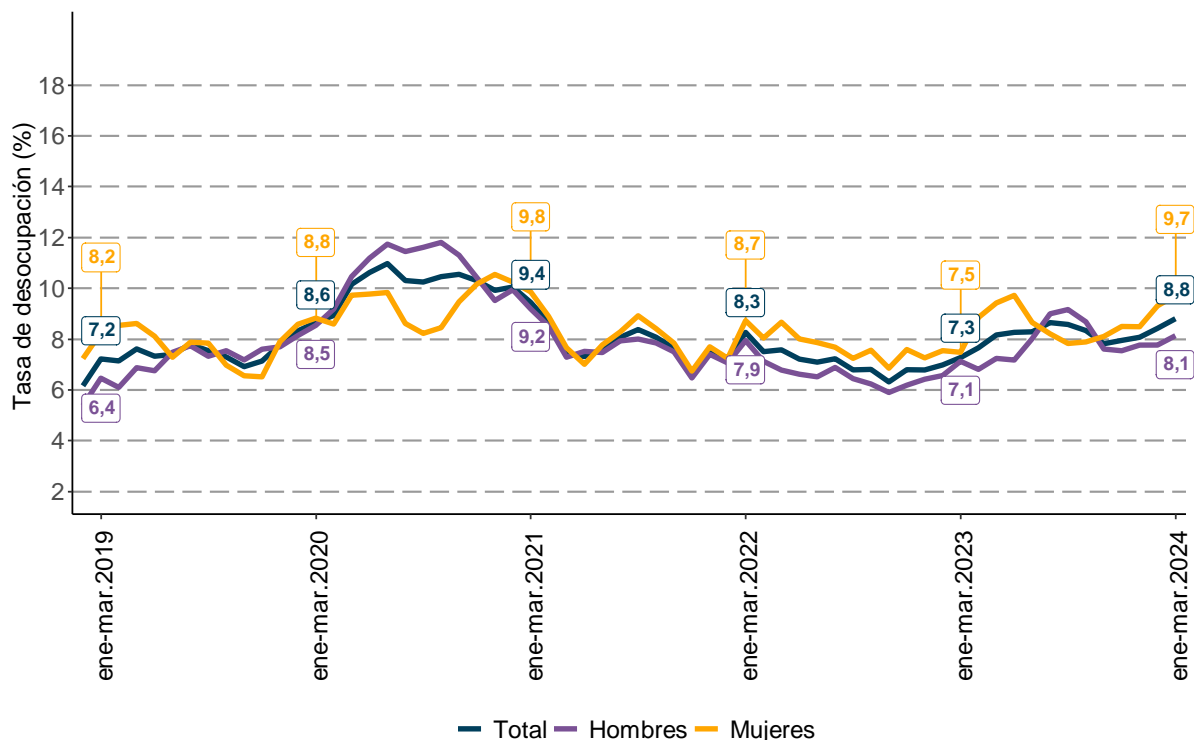


Fuente: Trimestre EFM 2024, ENE.

\*Familiar o personal no remunerado es **no fiable** para 2019 y 2024 y Empleadores **poco fiable** para el año 2019

## VI. Desocupación en la Región del Biobío

**Gráfico 10. Tasa de desocupación (%) a nivel regional, periodo diciembre 2018-febrero 2019 a enero-marzo 2024**



Fuente: Trimestre EFM 2024, ENE.

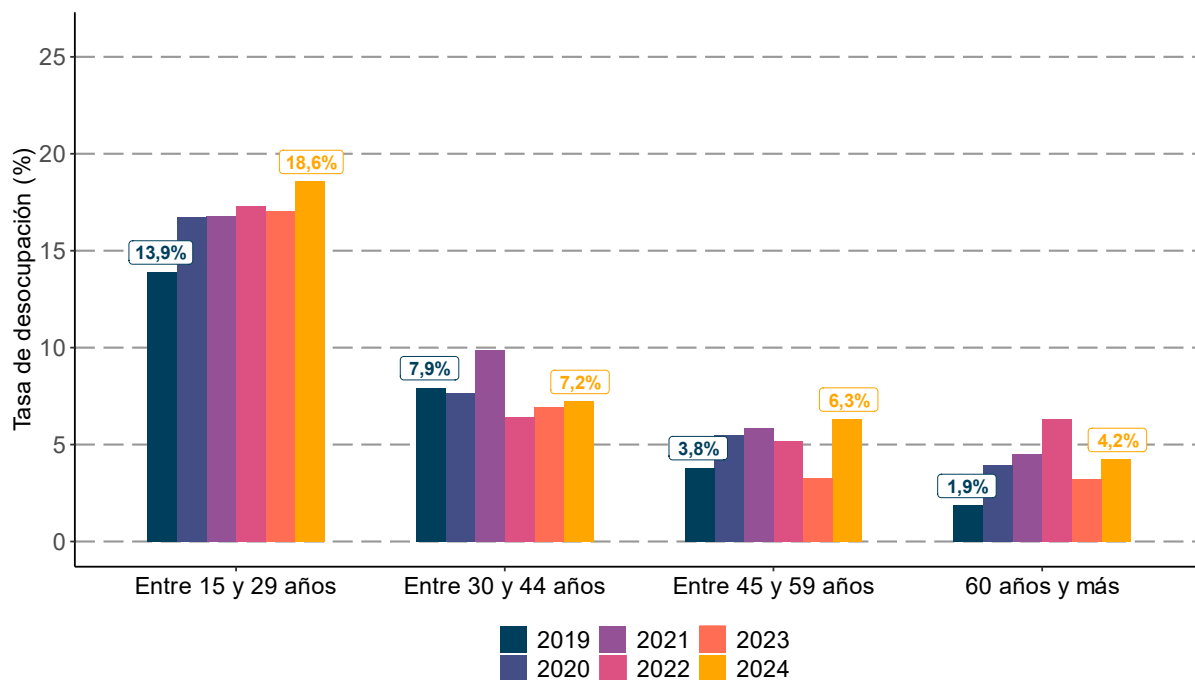
La tasa de desocupación regional (gráfico 10) para el trimestre móvil enero – marzo 2024 fue de 8,8%, mayor en 1,5 p.p. respecto al mismo periodo del año anterior. Con relación al trimestre enero – marzo 2019 se tiene que la tasa es superior, manteniendo una brecha de +1,6 p.p.

Al comparar por sexo se evidencia que el aumento de este indicador respecto a igual trimestre 2023 en mujeres es de +2,2 p.p., mientras que en hombres de +1,0 p.p.

## VII. Desocupación por perfiles

- Grupo etario**

**Gráfico 11.** Tasa de desocupación por **grupo etario** a nivel regional, periodo enero – marzo 2019 a enero – marzo 2024. Comparación interanual.



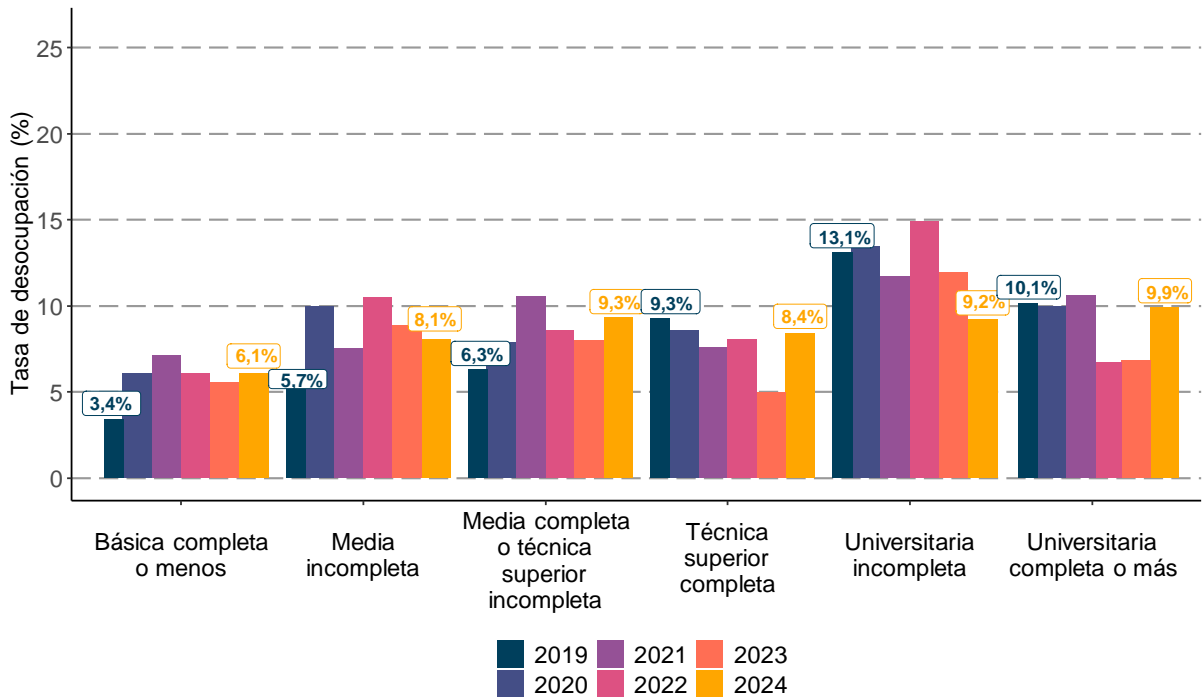
Fuente: Trimestre EFM 2024, ENE.

Las brechas en la tasa de desocupación, respecto al mismo trimestre de 2019 y según rango etario (gráfico 11), evidencian que estas oscilan entre -0,7 p.p. (30 a 44 años) y +4,7 p.p. (15 a 29 años).

En relación con la pre-pandemia, las tasas de desocupación se encuentran por encima en todos los rangos de edad, a excepción de los trabajadores entre 30 a 44 años, quienes presentan una brecha negativa. Las cifras de 2019, y brechas en relación con el trimestre actual, fueron: 13,9% (grupo 15 a 29 años, brecha +4,7 p.p.); 7,9% (grupo 30 a 44 años, brecha -0,7 p.p.); 3,8% (grupo 45 a 59 años, brecha +2,5 p.p.); y, 1,9% (grupo de 60 años y más, brecha +2,3 p.p.).

## VII. Desocupación por perfiles (cont.)

**Gráfico 12.** Tasa de desocupación por nivel educacional a nivel regional, periodo enero – marzo 2019 a enero – marzo 2024. Comparación interanual.



Fuente: Trimestre EFM 2024, ENE.

\*La tasa de desocupación universitaria incompleta es **poco fiable** para el año 2019

Las brechas de la tasa de desocupación según nivel educacional, comparativamente con igual trimestre móvil 2019, oscilan entre -3,9 p.p. para el grupo con educación universitaria incompleta y +3,0 p.p. para quienes declaran tener educación media completa o técnica superior incompleta. Por otra parte, en el trimestre enero – marzo 2024 los grupos de personas con educación técnica superior completa, universitaria incompleta y universitaria completa o más presentaron una tasa por debajo del año 2019.

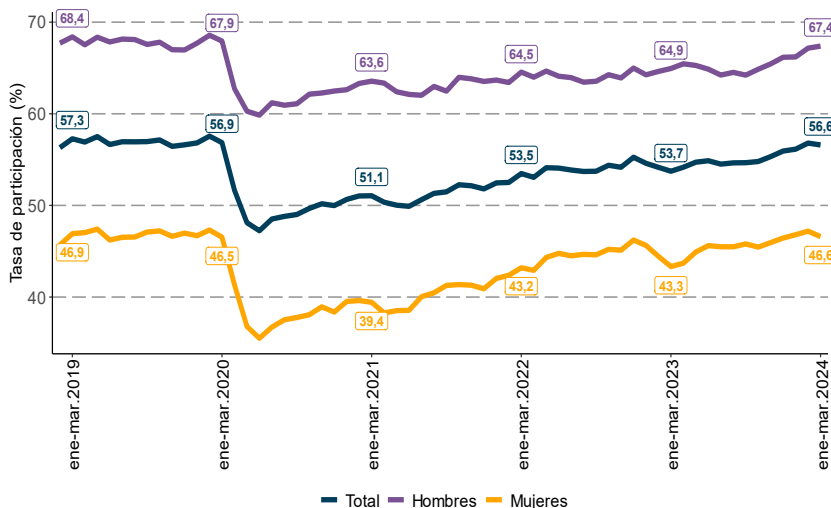
## VIII. Participación en la Región del Biobío

La tasa de participación del trimestre móvil enero – marzo 2024 fue 56,6%. El gráfico 13 muestra la serie de tiempo de 2019 a 2024, en él que se puede apreciar que la tasa actual mantiene una brecha de -0,7 p.p. respecto al periodo pre-pandémico (EFM 2019).

Al revisar la serie de tiempo con los datos desagregados por sexo, es posible evidenciar que la recuperación de la participación laboral ha sido sostenida para ambos grupos, en particular las mujeres, quienes se encuentran -0,3 p.p bajo su nivel pre-pandemia.

Por otra parte, el gráfico 14 muestra cómo ha ido disminuyendo la presión de oferta laboral luego de la pandemia, estabilizándose en torno a 19,5%.

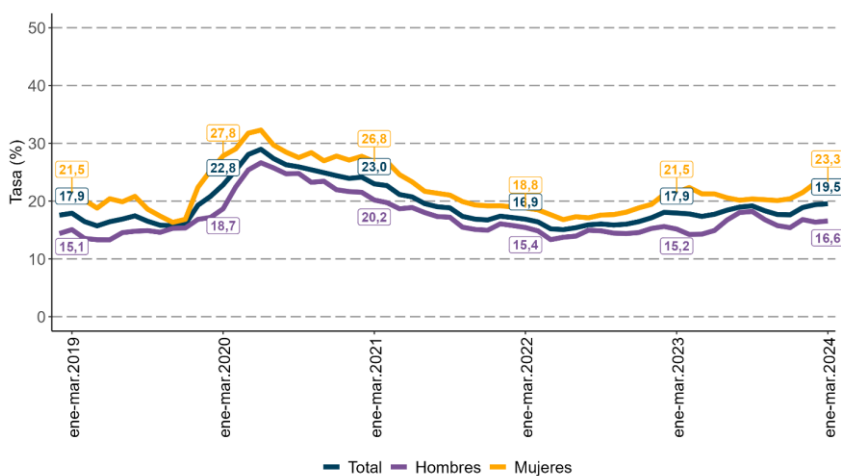
**Gráfico 13.** Tasa de participación (%) a nivel regional, periodo diciembre 2018-febrero 2019 a enero-marzo 2024



Fuente: Trimestre EFM 2024, ENE.

### Tasa combinada de desocupación y fuerza de trabajo potencial SU3

**Gráfico 14.** Tasa combinada de desocupación y fuerza de trabajo potencial SU3 a nivel regional, periodo diciembre 2018-febrero 2019 a enero-marzo 2024



Fuente: Trimestre EFM 2019-2023, ENE.

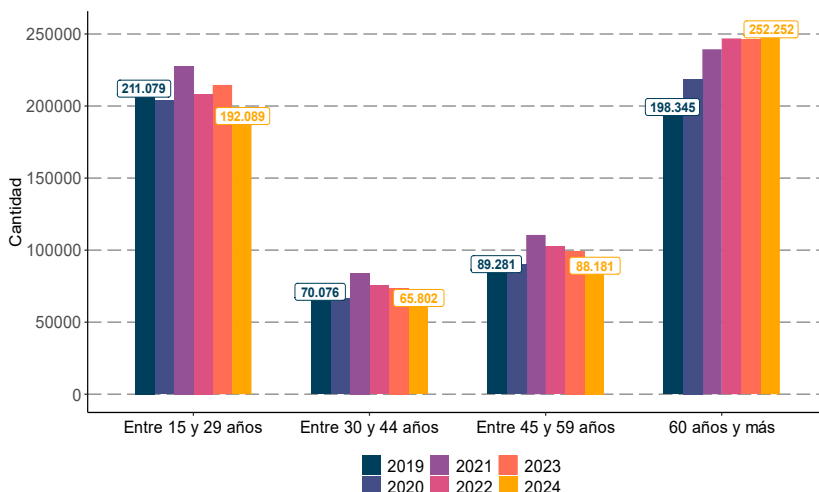
## IX. Población fuera de la fuerza de trabajo

- Grupo etario y nivel educativo**

El gráfico 15 caracteriza a las personas que se encuentran fuera de la fuerza de trabajo según su tramo etario. Los jóvenes y adultos mayores presentan, en toda la secuencia temporal, las mayores frecuencias de inactividad; sin embargo, los jóvenes (15 a 29 años) a partir del año 2021 muestran una tendencia a la baja. Contrariamente, los adultos mayores (60 años y más) desde el 2019 han ido en aumento. Para los demás tramos etarios, la baja, ha sido sostenida desde el 2021 cuando se registró el peak.

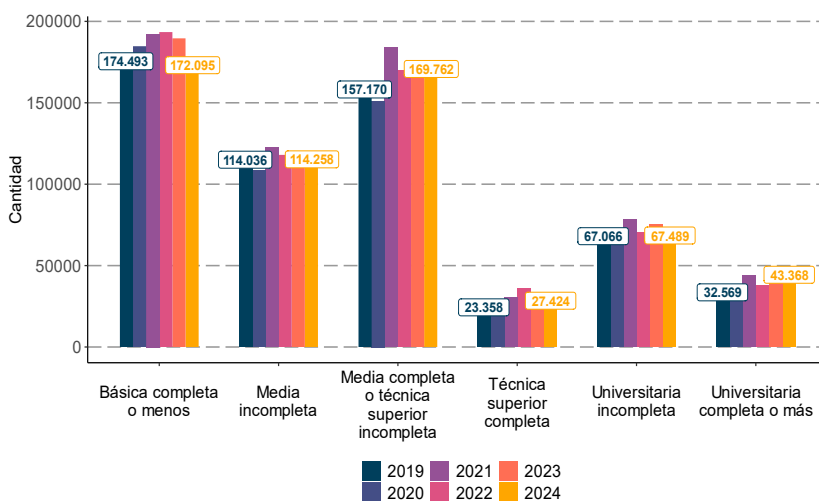
Respecto de las personas fuera de la fuerza de trabajo según nivel educativo (gráfico 16), si bien en todos los grupos la tendencia es a la baja, aún se mantienen brechas comparativas con el periodo preandémico, en tres grupos: media completa o técnica superior incompleta (+222 personas), técnica superior completa (+4.066 personas) y universitaria completa o más (+10.799 personas).

**Gráfico 15.** Personas (miles) fuera de la fuerza de trabajo según tramo etario, a nivel regional, periodo enero – marzo 2019 a enero – marzo 2024. Comparación interanual.



Fuente: Trimestre EFM 2024, ENE.

**Gráfico 16.** Personas (miles) fuera de la fuerza de trabajo según nivel educativo, a nivel regional, periodo enero – marzo 2019 a enero – marzo 2024. Comparación interanual.



Fuente: Trimestre EFM 2024, ENE.



## IX. Población fuera de la fuerza de trabajo (cont.)

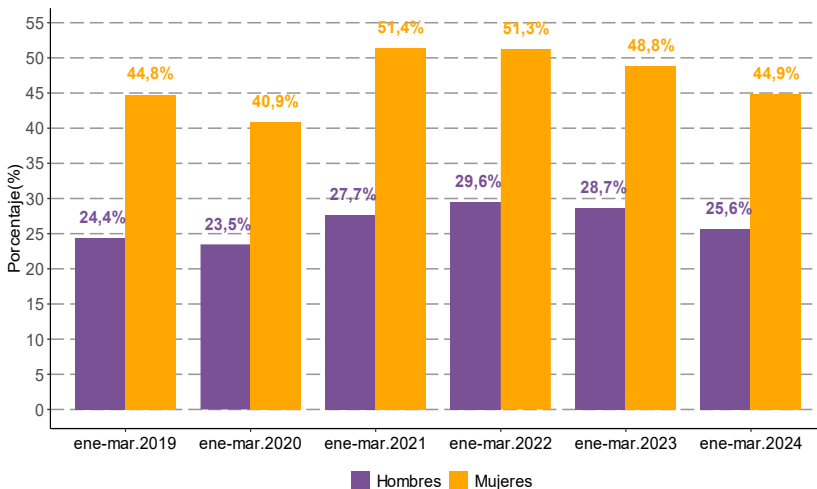
- Fuera de la fuerza de trabajo potencial y habitual**

Como se observa en el gráfico 17, la proporción de mujeres y hombres que declaran no ser parte de la fuerza de trabajo por razones habituales (que van desde cuidados en el hogar, hasta no desear trabajar), se mantiene para ambos sexos por encima del periodo prepandemia. Cabe destacar que a partir del año 2022 la tendencia para ambos sexos es a la baja: es decir, se ha ido incorporando población a la fuerza de trabajo.

No obstante, existen diferencias de género relevantes: de acuerdo al último dato disponible, hay una brecha de +19,3 p.p., donde más mujeres que hombres esgrimen razones habituales para estar fuera de la fuerza de trabajo.

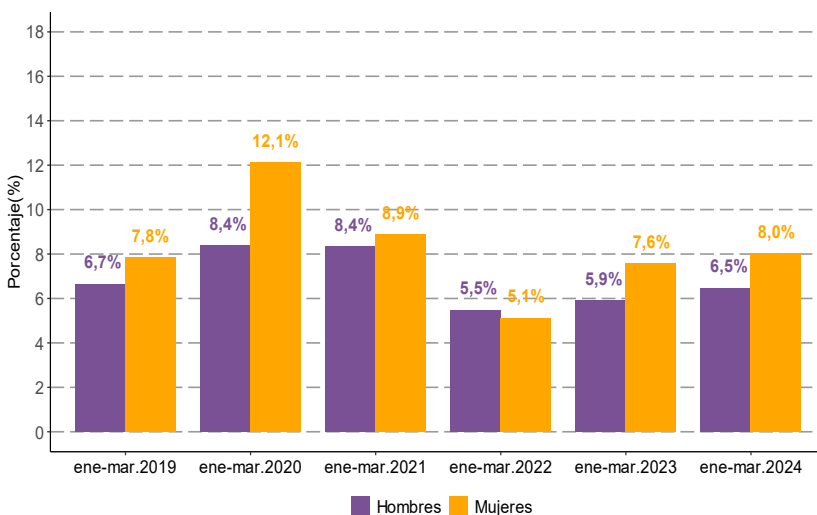
En cuanto a personas fuera de la fuerza de trabajo potenciales (gráfico 18), el peak se dio el año 2020, mientras que para 2022 se registró una importante caída. Posteriormente, tanto entre mujeres como hombres, este indicador se ha ido incrementando (aunque en forma desigual), creciendo más en la población femenina, existiendo actualmente una brecha de +1,5 p.p.

**Gráfico 17.** Proporción de **personas fuera de la fuerza de trabajo habituales** respecto a la población en edad de trabajar, periodo enero – marzo 2019 a enero – marzo 2024.



Fuente: Trimestre EFM 2024, ENE.

**Gráfico 18.** Proporción de **personas fuera de la fuerza de trabajo potenciales** respecto a la población en edad de trabajar, periodo enero – marzo 2019 a enero – marzo 2024.



Fuente: Trimestre EFM 2024, ENE.

## IX. Población fuera de la fuerza de trabajo (cont.)

### • Razones de inactividad

**Tabla 8. Hombres** fuera de la fuerza de trabajo según razón de inactividad a nivel regional. periodo enero – marzo 2019 a enero – marzo 2024.

Razones de inactividad - Hombres	2024 Ene-Mar	Estructura (%)	Variación (%)		
			2019 Ene-Mar (Prepandemia)	2023 Ene-Mar (12 meses)	Dic 2023 -Feb 2024 (Mes anterior)
Razones de estudio	70.881	32,8	-15,2	-15,2	-5,0
Razones de jubilación, pensión o montepiado	74.817	34,6	1,3	1,3	1,6
Razones de salud permanentes	22.411	10,4	-22,0	-22	10,6
Otras razones	48.235	22,3	13,7	7,2	-1,9
<b>Totales</b>	<b>216.344</b>	<b>100,0</b>	<b>6,6</b>	<b>-6,4</b>	<b>-0,6</b>

Fuente: Trimestre EFM 2024, ENE.

\* Debido a estándares técnicos de fiabilidad fueron incorporados al grupo de otras razones las Razones familiares permanente, Razones personales temporales, Sin deseo de trabajar, Razones estacionales y Razones de desaliento.

**Tabla 9. Mujeres** fuera de la fuerza de trabajo según razón de inactividad a nivel regional. periodo enero – marzo 2019 a enero – marzo 2024.

Razones de inactividad - Mujeres	2024 Ene-Mar	Estructura (%)	Variación (%)		
			2019 Ene-Mar (Prepandemia)	2023 Ene-Mar (12 meses)	Dic 2023 -Feb 2024 (Mes anterior)
Razones familiares permanentes	120.344	31,5	-11,8	-9,2	-2,1
Razones de estudio	81.763	21,4	-2,3	-10,7	10,4
Razones de jubilación, pensión o montepiado	91.726	24,0	22,6	3,6	3,5
Razones de salud permanentes	36.997	9,7	29,1	-9,1	-6,8
Sin deseo de trabajar	22.421	5,9	52,5	53,4	1,3
Otras razones	28.729	7,5	4,4	-17,0	-4,6
<b>Totales</b>	<b>381.980</b>	<b>100,0</b>	<b>4,4</b>	<b>-5,1</b>	<b>1,2</b>

Fuente: Trimestre EFM 2024, ENE.

\* Debido a estándares técnicos de fiabilidad fueron incorporados al grupo de otras razones las Razones personales permanentes, Razones estacionales, Razones de desaliento e iniciadores.

Al desagregar por las razones de inactividad por sexo, y de acuerdo a las tablas 8 y 9, se tiene que el 31,5% de las mujeres lo están por razones familiares permanentes, seguido de un 24,0% que lo está por motivos de jubilación. En el caso de los hombres, estos se distribuyen principalmente en razones de jubilación (34,6%) y razones de estudio (32,8%).

## Glosario

**Población en edad de trabajar (PET):** Población actualmente residente en el país de 15 años y más.

**Fuerza de trabajo:** personas en edad de trabajar (de 15 años o más) que se pueden categorizar como ocupadas o desocupadas.

**Fuerza de trabajo ampliada:** personas en edad de trabajar (de 15 años o más) que se pueden categorizar como ocupadas, desocupadas o inactivos potencialmente activos.

**Ocupados:** personas en edad de trabajar que dedicaron al menos una hora a alguna actividad de bienes o servicios a cambio de remuneración o beneficios en la semana de referencia de la encuesta.

**Ocupación informal:** los trabajadores dependientes tienen una ocupación informal si no cuentan con acceso a la seguridad social a través de su vínculo laboral, mientras que la ocupación de los trabajadores independientes será informal si su empresa, negocio o actividad es desarrollada en el sector informal.

**Desocupados:** personas que en la semana de referencia no estaban ocupadas, buscaron trabajo las últimas cuatro semanas y estaban disponibles para trabajar las dos semanas próximas a la semana de referencia.

**Inactivos:** personas en edad de trabajar que en la semana de referencia no se encuentran ocupadas ni desocupadas.

**Inactivos potencialmente activos o fuerza de trabajo potencial:** personas en edad de trabajar que, durante la semana de referencia, no estaban ocupadas ni desocupadas y buscaron trabajo, pero no estaban disponibles o bien, estaban disponibles para trabajar, pero no buscaron trabajo.

**Inactivos habituales:** personas fuera de la fuerza de trabajo que esgrimen no haber buscado trabajo en las últimas cuatro semanas y que, además, declaran no estar disponibles para trabajar.

**Iniciadores disponibles:** personas Fuera de la Fuerza de Trabajo que esgrimen no haber buscado trabajo en las últimas cuatro semanas debido a que iniciarán pronto una actividad laboral y que, al mismo tiempo, declaran disponibilidad.

**Tasa de participación:** número de personas ocupadas y desocupadas expresado como porcentaje del total de población en edad de trabajar.

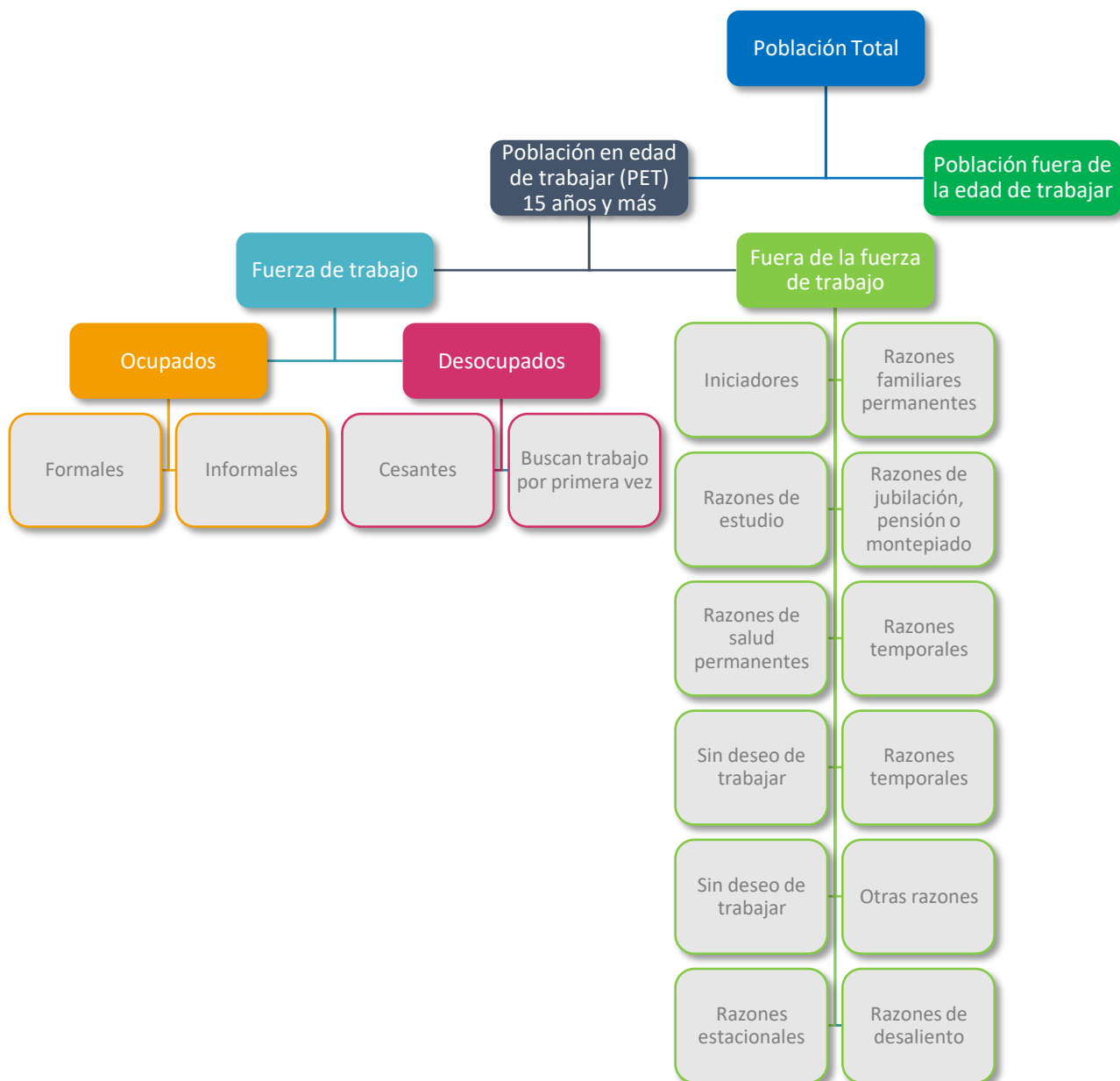
**Tasa de ocupación:** número de personas ocupadas expresado como porcentaje del total de población en edad de trabajar.

**Tasa de desocupación:** número de personas desocupadas expresado como porcentaje del total de la fuerza de trabajo.

**Tasa de desocupación ampliada o SU3:** número de personas desocupadas, más inactivos potencialmente activos e iniciadores disponibles expresado como porcentaje del total de la fuerza de trabajo ampliada.

**Trimestre móvil:** periodo de tiempo que agrupa tres meses, los cuales cambian conforme avanzan los meses del año. Por ejemplo, al trimestre Enero – Febrero – Marzo (EFM) le sigue el trimestre móvil Febrero – Marzo – Abril (FMA).

## Mapa conceptual



Fuente: Elaborado por el Instituto Regional de Estadísticas

# OBSERVATORIO LABORAL

---

Departamento de Intermediación y Prospección Laboral  
División de Políticas de Empleo  
Subsecretaría del Trabajo  
Ministerio del Trabajo y Previsión Social

Mayo, 2024

