

OBSERVATORIO  
LABORAL

Magallanes



# Termómetro Laboral

Magallanes

Trimestre móvil

Marzo - Abril - Mayo 2024

JULIO 2024



# Téngase presente

Las cifras de este documento se obtienen, principalmente, de las bases de datos de la Encuesta Nacional de Empleo (ENE)<sup>1</sup>, publicadas mensualmente por el Instituto Nacional de Estadísticas (INE), y cumplen con el protocolo de calidad estadística elaborado por dicha institución (a excepción de que se indique lo contrario).

La Subsecretaría del Trabajo, en su rol de brindar antecedentes del mundo del trabajo a la comunidad, se limita a procesar las bases de datos de la ENE con la finalidad de aportar elementos para un análisis a mayor profundidad de algunos fenómenos del mercado laboral en nuestro país.

El Observatorio Laboral de la Región de Magallanes y de la Antártica Chilena integra la red de Observatorios Laborales de la Subsecretaría del Trabajo, y es ejecutado por INACAP. Su misión es producir conocimiento, territorial y sectorial, respecto de las principales ocupaciones de la región, entregando evidencia sobre sus características, su oferta y demanda, y de los desafíos tecnológicos y socio ecológicos que enfrentan las personas trabajadoras que las realizan.

A continuación, se presentan los principales indicadores de la actual coyuntura de empleo, los que se comparan con el trimestre móvil inmediato anterior, con el mismo trimestre del año 2023, y con el mismo trimestre del año 2019 (prepandemia). Como anexo, se incluye un mapa conceptual y un glosario de términos.



## Todos los derechos reservados.

Queda autorizada su reproducción y distribución citando a la fuente de la siguiente manera: Observatorio Laboral Regional. (2024). *Termómetro Laboral Regional: trimestre móvil MAM 2024*. Observatorio Laboral de la Región de Magallanes y de la Antártica Chilena, ejecutado por INACAP y financiado por la Subsecretaría del Trabajo.

(1): En caso de provenir de otra fuente, queda debidamente indicado en el texto.



## Síntesis: Principales indicadores laborales Región de Magallanes

### Tasa de participación

Mujeres	Hombres	Total	Var. p.p. mensual	Var. p.p. anual
59,7%	75,1%	67,5%	-0,8	-0,5

Fuente: Trimestre MAM 2024, ENE.

### Tasa de ocupación

Mujeres	Hombres	Total	Var. p.p. mensual	Var. p.p. anual
54,6%	70,6%	62,7%	-1,1	-2,1

Fuente: Trimestre MAM 2024, ENE.

### Tasa de desocupación

Mujeres	Hombres	Total	Var. p.p. mensual	Var. p.p. anual
8,6%	5,9%	7,1%	0,5	2,4

Fuente: Trimestre MAM 2024, ENE.

### Evolución Tasa de desocupación



Fuente: Trimestre MAM 2024, ENE.

### Principales incidencias anuales en la ocupación

Ocupación	Incidencia p.p.	Rama	Incidencia p.p.
Técnicos y profesionales de nivel medio	2,7	Enseñanza	1,5
Ocupaciones elementales	-2,7	Administración pública y defensa	-3,0
Resto ocupaciones	-2,3	Resto ramas	-0,8
<b>Total Ocupaciones</b>	<b>-2,3</b>	<b>Total Ramas</b>	<b>-2,3</b>

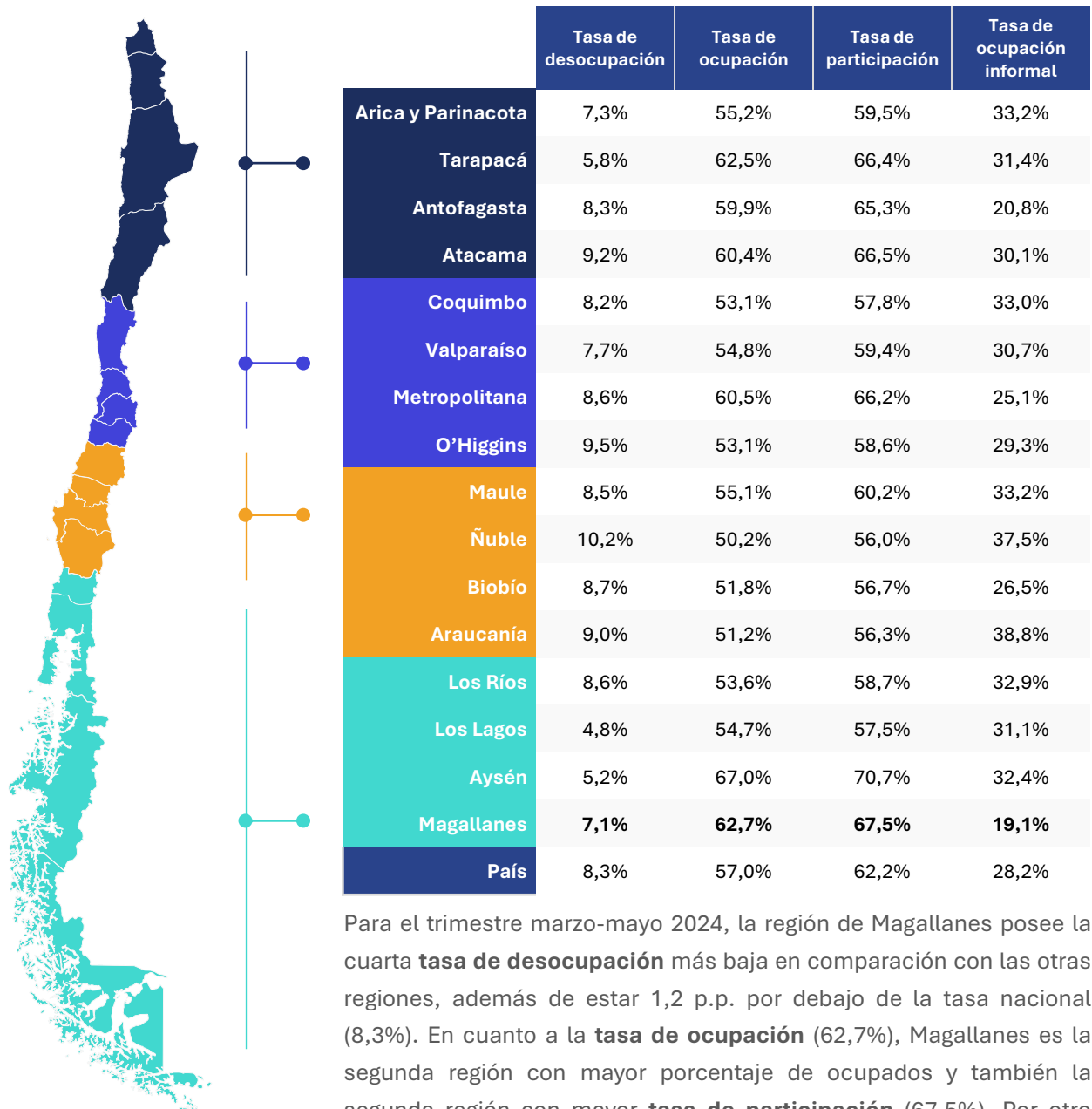
Fuente: Trimestre MAM 2024, ENE.

Fuente: Trimestre MAM 2024, ENE.



## Síntesis: Principales indicadores laborales por región

### Tasas principales indicadores por región.



Para el trimestre marzo-mayo 2024, la región de Magallanes posee la cuarta **tasa de desocupación** más baja en comparación con las otras regiones, además de estar 1,2 p.p. por debajo de la tasa nacional (8,3%). En cuanto a la **tasa de ocupación** (62,7%), Magallanes es la segunda región con mayor porcentaje de ocupados y también la segunda región con mayor **tasa de participación** (67,5%). Por otro lado, la **tasa de ocupación informal** es la más baja a nivel país (19,1%) y se encuentra 9,1 p.p. bajo la tasa nacional.

## I. Principales indicadores laborales Región

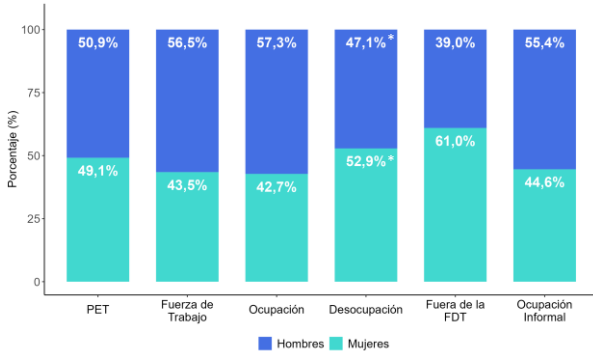
**Tabla 1.** Número de personas en principales indicadores laborales de la región.

Indicador	Mujeres	Hombres	Total
Población en edad de trabajar	74.624	77.216	151.840
Fuerza de trabajo	44.556	57.962	102.518
Personas ocupadas	40.726	54.546	95.272
Personas desocupadas	3.830*	3.416*	7.246
Informales	8.109	10.082	18.191
Fuera de la fuerza de trabajo	30.068	19.254	49.322

Fuente: Trimestre MAM 2024, ENE.

Nota\*: Cifras no fiables.

**Gráfico 1.** Distribución por sexo de principales indicadores laborales de la región.



Fuente: Trimestre MAM 2024, ENE.

Nota\*: Cifras no fiables.

**Tabla 2.** Principales indicadores laborales de la región.

Indicador	Mujeres	Hombres	Total	Brecha
Tasa de participación (%)	59,7	75,1	67,5	-15,4
Tasa de ocupación (%)	54,6	70,6	62,7	-16,1
Tasa de desocupación (%)	8,6	5,9	7,1	2,7
Tasa de informalidad (%)	19,9	18,5	19,1	1,4

Fuente: Trimestre MAM 2024, ENE.

Los principales indicadores laborales para el trimestre móvil marzo 2024-mayo 2024 muestran que en la región existe una **fuerza de trabajo** de 102.518 personas, de las cuales 95.272 se encuentran **ocupadas**.

La **tasa de participación** en el mercado del trabajo fue del 67,5%, situándose por debajo del trimestre anterior (68,3%) por 0,8 p.p. Al desagregar por sexo, se evidencia una brecha de género de -15,4 p.p. Las mujeres (59,7%) participan en menor medida que los hombres (75,1%) en el mercado del trabajo. Dicho lo anterior, del total de mujeres en edad de trabajar (74.624 mujeres de 15 años en adelante), el 40,3% (30.068 mujeres) se encuentra fuera de la fuerza de trabajo.

Al observar el Gráfico 1, el 55,4% de las 18.191 personas ocupadas informales corresponden a hombres, sin embargo, las mujeres presentan una mayor **tasa de informalidad**, que se estima en 19,9%, con una brecha de género de +1,4 puntos porcentuales.

## II. Principales indicadores laborales por grupos prioritarios

### A. Grupos de edad

**Tabla 3.** Número de personas en principales indicadores laborales de la región por grupo de edad.

Indicador	Jóvenes			Población en Edad de Jubilación		
	Mujeres (15 a 29 años)	Hombres (15 a 29 años)	Total	Mujeres (60 años y más)	Hombres (65 años y más)	Total
Población en edad de trabajar	18.024	19.638	37.662	17.632	11.569	29.202
Fuerza de trabajo	8.874	11.096	19.970	4.877*	4.240	9.116
Personas ocupadas	7.138	9.591	16.729	4.693*	4.185	8.877
Fuera de la fuerza de trabajo	9.150	8.541	17.691	12.756	7.330	20.085

Fuente: Trimestre MAM 2024, ENE.

Nota\*: Cifras no fiables.

**Tabla 4.** Principales indicadores laborales de la región por grupo de edad.

Indicador	Jóvenes			Población en Edad de Jubilación		
	Mujeres (15 a 29 años)	Hombres (15 a 29 años)	Total	Mujeres (60 años y más)	Hombres (65 años y más)	Total
Tasa de participación (%)	49,2	56,5	53,0	27,7	36,6	31,2
Tasa de ocupación (%)	39,6	48,8	44,4	26,6	36,2	30,4
Tasa de desocupación (%)	19,6*	13,6*	16,2	3,8*	1,3*	2,6
Tasa de informalidad (%)	22,9*	17,5*	19,8	48,5	38,4*	43,7

Fuente: Trimestre MAM 2024, ENE.

Nota\*: Cifras no fiables.

Al analizar los principales indicadores regionales por **grupos etarios**, se muestra en la Tabla 3 que existen 37.662 jóvenes (personas de 15 a 29 años) en edad de trabajar, de los cuales 16.729 se encuentran ocupados. En cuanto a la población en edad de jubilar, donde se consideran personas mayores a 60 años en caso de las mujeres y mayores a 65 años para los hombres, existen 29.202 personas en edad de trabajar y 8.877 se encuentran ocupados. Para este último grupo etario existe una brecha de 6.063 mujeres más que hombres en edad de trabajar.

La Tabla 4 muestra que la tasa de ocupación de personas jóvenes corresponde al 44,4%, mientras que la misma tasa de la población en edad de jubilar es de un 30,4%. Respecto a la tasa de participación, la población joven presenta un 53,0% y la población en edad de jubilar un 31,2%.

## B. Pueblos Originarios

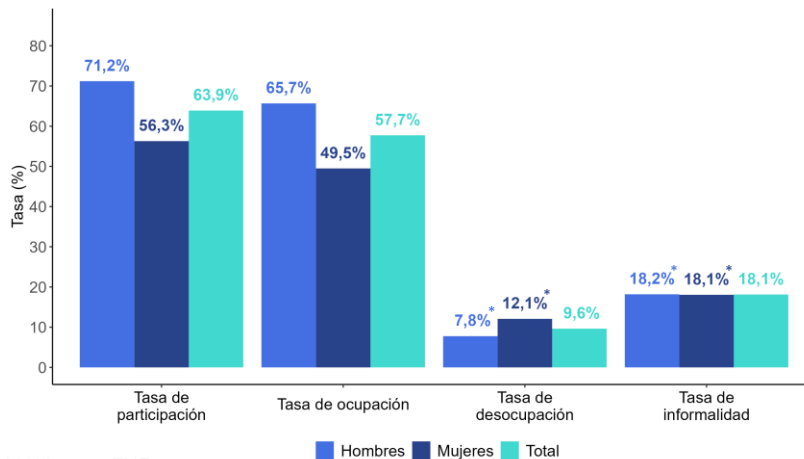
**Tabla 5.** Número de personas de pueblos originarios en principales indicadores laborales de la región.

Indicador	Mujeres		Hombres		Total
	Número de personas	Proporción (%)	Número de personas	Proporción (%)	Número de personas
Población en edad de trabajar	16.035	49,0	16.662	51,0	32.696
Fuerza de trabajo	9.025	43,2	11.862	56,8	20.887
Personas ocupadas	7.935	42,0	10.941	58,0	18.876
Fuera de la fuerza de trabajo	7.010	59,4	4.799*	40,6	11.809

Fuente: Trimestre MAM 2024, ENE.

Nota\*: Cifras no fiables.

**Gráfico 2.** Principales indicadores laborales de la región de personas de pueblos originarios.



Fuente: Trimestre MAM 2024, ENE.

Nota\*: Cifras no fiables.

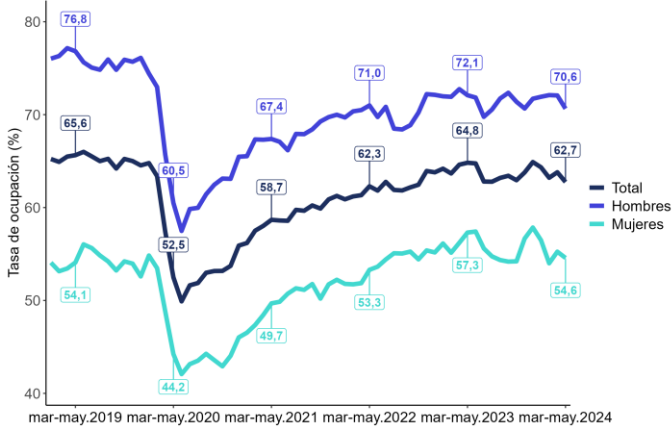
Para las personas pertenecientes a **pueblos originarios** en la región de Magallanes, el trimestre marzo-mayo 2024 evidencia una cifra de 32.696 personas en edad de trabajar, mientras que las personas ocupadas se reducen a 18.876, con un 42,0% de mujeres y un 58,0% de hombres.

El Gráfico 2 muestra que la tasa de participación es de un 63,9%, 2,0 puntos porcentuales arriba del trimestre anterior. Al desagregar por sexo, la tasa de participación de mujeres pertenecientes a pueblos originarios es de un 56,3%, por debajo de la tasa de 71,2% de los hombres (brecha de género de -14,9 p.p.).



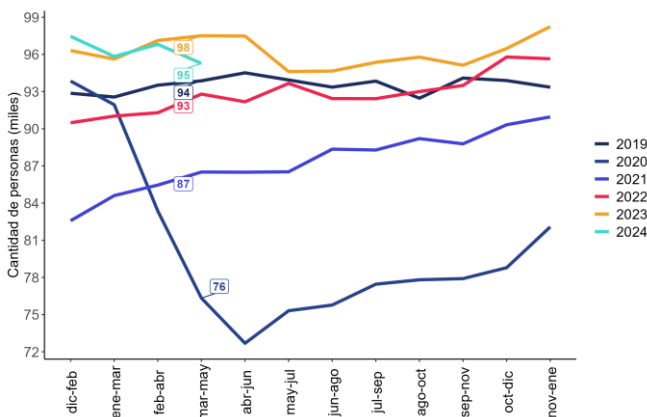
### III. Ocupación a nivel regional

**Gráfico 3. Tasa de ocupación (%) según sexo a nivel regional, período marzo 2019 – mayo 2019 a marzo 2024 – mayo 2024.**



Fuente: Trimestre MAM 2024, ENE.

**Gráfico 4. Número de personas (miles) ocupadas a nivel regional período marzo 2019 – mayo 2019 a marzo 2024 – mayo 2024.**



Fuente: Trimestre MAM 2024, ENE.

Tal como se observa en el Gráfico 3, la **tasa de ocupación** regional se sitúa en 62,7%. En comparación con el trimestre móvil anterior, la tasa experimenta un descenso de 1,1 p.p.

Comparando con el periodo prepandemia, la tasa de ocupación se encuentra por debajo (-2,9 p.p.) de lo registrado en igual trimestre de 2019.

Al desagregar los datos por sexo, comparado con el trimestre anterior, los hombres bajan de un 72,1% a un 70,6% de ocupación (-1,5 p.p.). En la misma línea, las mujeres también experimentaron una disminución en la tasa de ocupación (-0,6 p.p.), con una bajada de 55,2% a 54,6%. Al comparar con igual trimestre del 2019 (prepandemia), las mujeres (+0,5 p.p.) presentan mejor recuperación que los hombres (-6,2 p.p.).

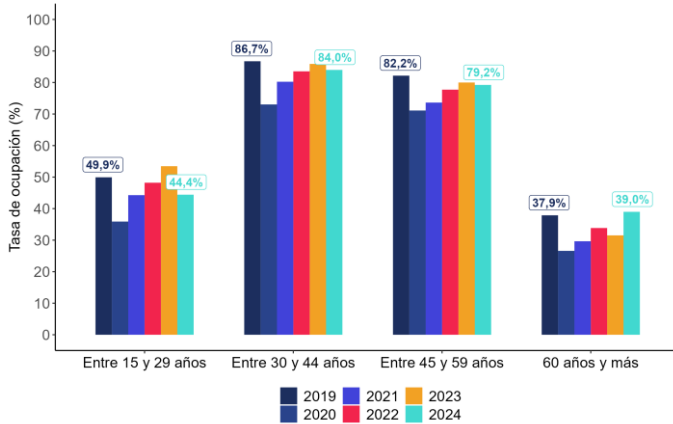
El **número de ocupados** para el trimestre móvil fue de 95.272 personas, lo que representa una disminución de 1.542 personas con respecto del trimestre anterior y un aumento de 1.407 personas respecto al mismo trimestre en 2019.

En línea con lo anterior, en el Gráfico 4 se observa el aumento sostenido de las personas ocupadas desde mediados de 2020 hasta la actualidad.



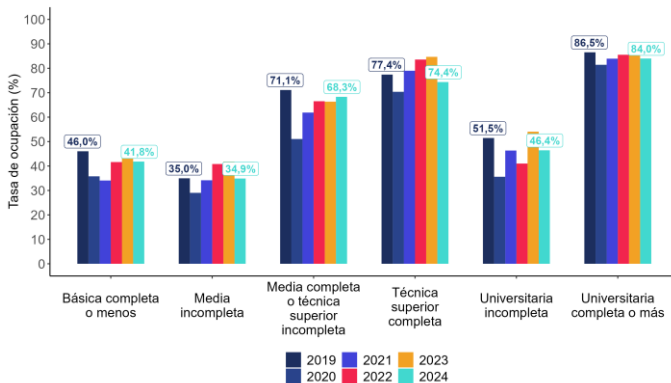
## IV. Ocupación por perfiles

**Gráfico 5.** Tasa de ocupación por grupo etario a nivel regional, período marzo 2019 – mayo 2019 a marzo 2024 – mayo 2024.



Fuente: Trimestre MAM 2024, ENE.

**Gráfico 6.** Tasa de ocupación regional por nivel educacional, período marzo 2019 – mayo 2019 a marzo 2024 – mayo 2024.



Fuente: Trimestre MAM 2024, ENE.

Al desagregar la tasa de ocupación por **grupo etario** (Gráfico 5), se observa que el tramo etario con mayor tasa de ocupación es el de 30 a 44 años, correspondiente a 84,0% y la tasa más baja corresponde a las personas de 60 años y más (39,0%), sin embargo, este último grupo es el único que muestra signos de recuperación en cuanto al 2019, observándose una diferencia positiva de 1,1 p.p., mientras que los grupos entre 15 y 29 años (-5,5 p.p.), los de entre 30 y 44 años (-2,7 p.p.) y los de entre 45 y 59 años (-3,0 p.p.) disminuyen sus tasas respecto al mismo trimestre de 2019. Las personas entre 15 y 59 años (abarcando los tres primeros grupos etarios) muestran una tendencia al alza sostenida desde 2020 a 2023, sin embargo, experimentan una disminución en 2024.

Al observar la tasa de ocupación por **nivel educacional** (Gráfico 6), se evidencia que la tasa de ocupación más alta se encuentra en aquellas personas con educación universitaria o superior (84,0%), seguido de quienes poseen educación técnica superior completa (74,4%). Sin embargo, no se presentan signos de recuperación respecto al periodo prepandemia en 2019 en ningún nivel educacional.

## A. Actividad económica

**Tabla 6.** Número de personas ocupadas según **rama de actividad económica** a nivel regional, período período marzo 2024 – mayo 2024.

Actividad económica	2024 mar-may	Proporción (%)	Variación (%)	
			Mensual	12 meses
Industrias manufactureras	7.832	8,2	-3,6	-7,6
Construcción	9.662	10,1	5,8	-4,4
Comercio al por mayor y al por menor	17.318	18,2	2,4	-2,2
Transporte y almacenamiento	8.422	8,8	-7,3	13,8
Administración pública y defensa	8.265	8,7	-6,0	-26,0
Enseñanza	9.299	9,8	7,3	18,1
Actividades de atención de la salud humana y de asistencia social	7.136	7,5	-10,4	-4,1
Otras actividades*	27.337	28,5	-	-
<b>Total</b>	<b>95.271</b>	<b>100</b>	<b>-1,6</b>	<b>-2,3</b>

Fuente: Trimestre MAM 2024, ENE.

Nota\*: Conjunto de actividades económicas con cifras no fiables. Variaciones porcentuales no calculadas por heterogeneidad de actividades agrupadas.

La Tabla 6 muestra la variación de las personas ocupadas según **rama de la economía** en la región. Para el conjunto de los sectores, en comparación con el trimestre móvil anterior, se registra una variación de -1,6%, mientras que la variación interanual fue de -2,3%.

Al comparar las ramas con mayor peso en la estructura económica regional de acuerdo con sus niveles de ocupación al trimestre móvil del año anterior, se evidencia que las actividades de Enseñanza (18,1%) y Transporte y almacenamiento (13,8%), han experimentado un aumento respecto al trimestre marzo-mayo 2023.

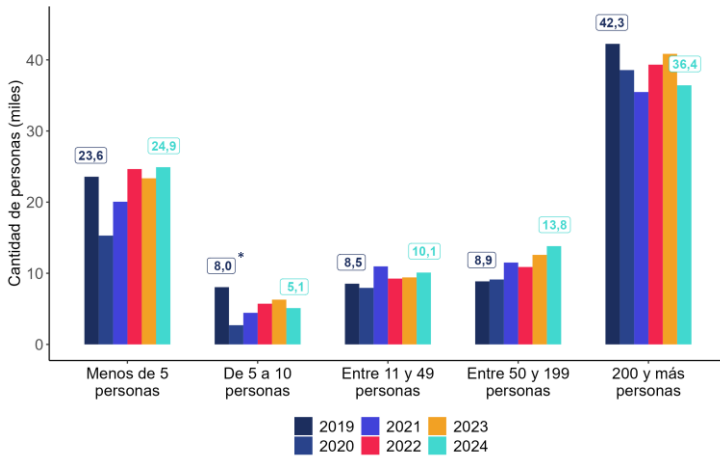
Por el contrario, las actividades económicas que no han experimentado recuperación anual son Administración pública y defensa (-26,0%), Industrias manufactureras (-7,6%), Construcción (-4,4%), Actividades de atención de la salud y de asistencia social (-4,1%) y Comercio (-2,2%). Sin embargo, Comercio y Construcción presentan mejoras en cuanto al trimestre anterior, con variaciones positivas de 2,4% y 5,8% respectivamente.

Al analizar las proporciones, la rama económica con mayor participación en el trimestre marzo-mayo 2024 es Comercio, con un 18,2% de los ocupados, seguido de Construcción, que representan un 10,1% del total de ocupados en la región.



## B. Tamaño empresa y Grupo Ocupacional

**Gráfico 7.** Número de personas (miles) ocupadas por **tamaño de empresa** a nivel regional, período marzo 2019 – mayo 2019 a marzo 2024 – mayo 2024. Comparación interanual.



Fuente: Trimestre MAM 2024, ENE.

Nota\*: Cifras no fiables.

**Tabla 7.** Número de personas ocupadas por **grupo ocupacional** a nivel regional, período marzo 2019 – mayo 2019 a marzo 2024 – mayo 2024.

Grupo ocupacional	2024 feb-abr	Propor ción (%)	Variación (%)	
			Mensual	12 meses
Directores, gerentes y administradores	5.666	5,9	-11,5	-16,0
Profesionales, científicos e intelectuales	13.635	14,3	2,1	-1,4
Técnicos y profesionales de nivel medio	13.765	14,4	-8,5	23,6
Personal de apoyo administrativo	7.058	7,4	2,3	-3,6
Trabajadores de los servicios y vendedores de comercios y mercados	15.723	16,5	-1,8	-6,3
Artesanos y operarios de oficios	12.759	13,4	1,9	6,2
Operadores de instalaciones, máquinas y ensambladores	8.834	9,3	-1,1	16,2
Ocupaciones elementales	14.429	15,1	5,2	-15,3
Otros grupos*	3.404	3,6	-	-
<b>Total</b>	<b>95.273</b>	<b>100</b>	<b>-1,6</b>	<b>-2,3</b>

Fuente: Trimestre MAM 2024, ENE.

Nota\*: Conjunto de grupos ocupacionales con cifras no fiables. Variaciones porcentuales no calculadas por heterogeneidad de grupos ocupacionales agrupados.

Al analizar la distribución de ocupados según **tamaño de empresa** (Gráfico 7), se observa que las empresas que presentan señales de recuperación respecto al mismo trimestre de 2019 son las que poseen entre 50 y 199 personas ocupadas (+4,9 p.p.), aquellas de entre 11 y 49 personas (+1,6 p.p.) y las empresas con menos de 5 personas (+1,3 p.p.). Para las grandes empresas (200 trabajadores y más), se registran niveles de ocupación por debajo del trimestre marzo-mayo 2019, con 5,9 p.p. menos.

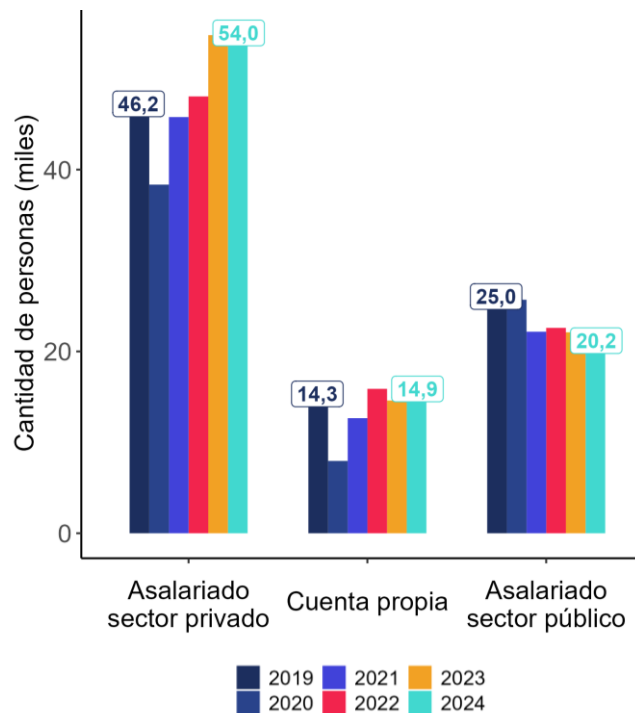
En la Tabla 7 se presenta el número de personas ocupadas según **grupo ocupacional**, donde se observa que los grupos que en mayor medida han recuperado los niveles de empleo respecto al año anterior son: Técnicos y profesionales de nivel medio (23,6%), Operadores de instalaciones, máquinas y ensambladores (16,2%) y Artesanos y operarios de oficios (6,2%). Por el contrario, los grupos con menor recuperación y retroceso corresponde a Directores y gerentes (-16,0%), Ocupaciones elementales (-15,3%), Trabajadores de los servicios y vendedores de comercios y mercados (-6,3%), Personal de apoyo administrativo (-3,6%) y Profesionales, científicos e intelectuales (-1,4%).



### C. Categoría Ocupacional

Al observar el Gráfico 8, sobre personas ocupadas según **categoría ocupacional**, se observa que las categorías Asalariado sector privado y Cuenta propia muestran un mayor número de personas en comparación al mismo trimestre del 2019 (prepandemia), con aumentos de 7.802 y 547 personas respectivamente. Por otra parte, se observa una disminución (-4.854) de personas ocupadas categorizadas como asalariados públicos al comparar con el mismo trimestre del 2019 (prepandemia). En cuanto a los ocupados asalariados en el sector privado, estos muestran una recuperación constante desde 2020, además que desde 2022 hasta la actualidad se supera la estimación prepandemia (2019).

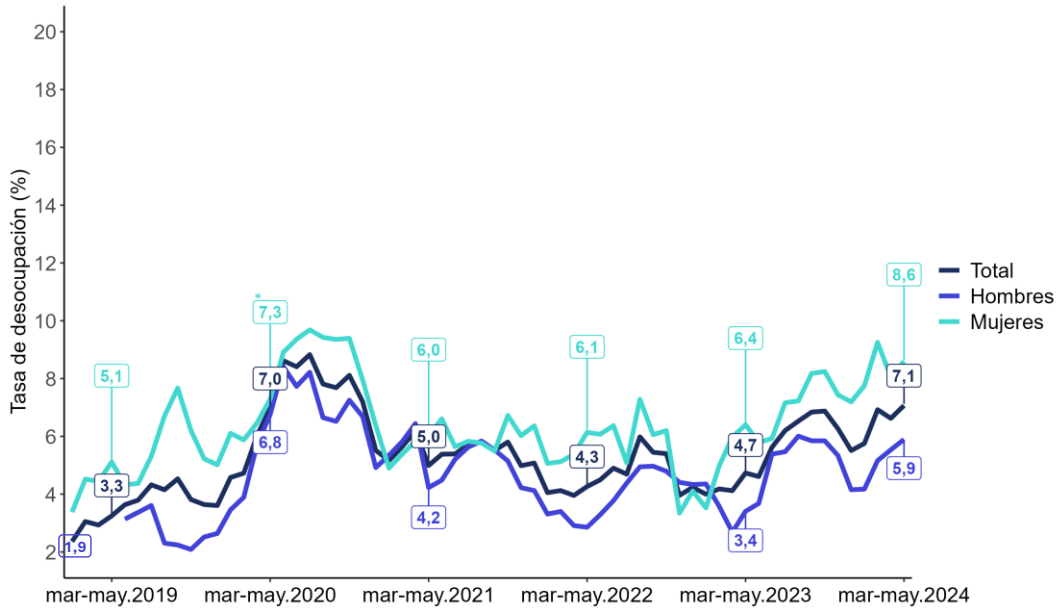
**Gráfico 8.** Número de personas (miles) ocupadas por **categoría ocupacional** a nivel regional, período , período marzo 2019 – mayo 2019 a marzo 2024 – mayo 2024. Comparación interanual.



Fuente: Trimestre MAM 2024, ENE.

## V. Desocupación nivel regional

**Gráfico 9. Tasa de desocupación (%) según sexo a nivel regional, período marzo 2019 – mayo 2019 a marzo 2024 – mayo 2024.**



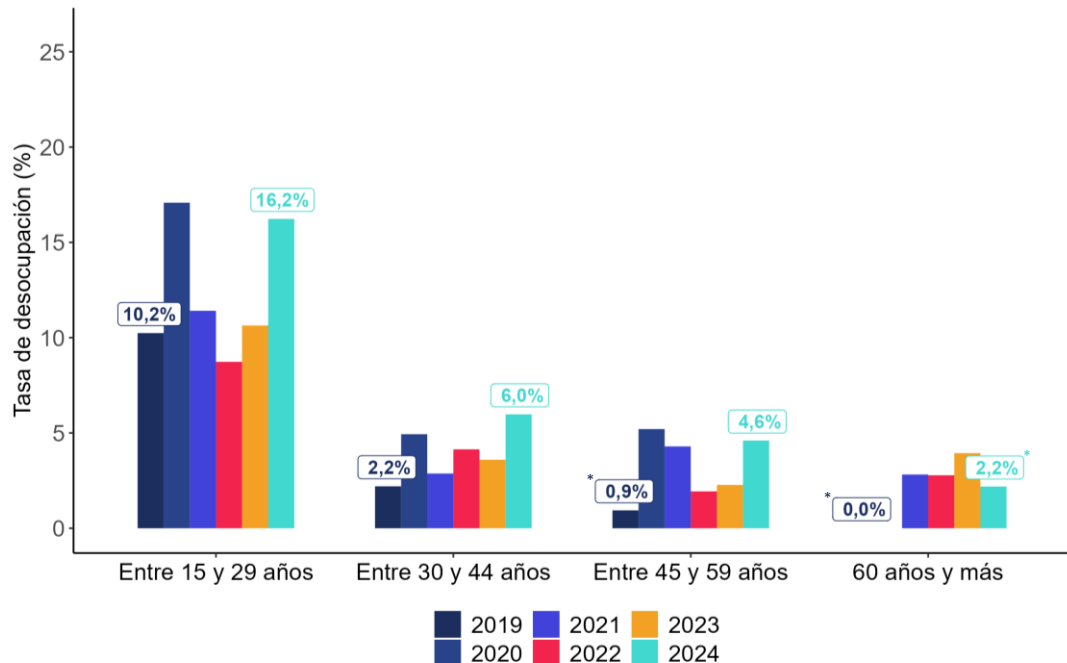
Fuente: Trimestre MAM 2024, ENE.

Nota\*: Cifras no fiables.

Al revisar la evolución de la **tasa de desocupación** (Gráfico 9) se observa un aumento en la región de Magallanes para el trimestre marzo-mayo 2024 de 0,5 p.p. respecto al trimestre móvil previo. Específicamente, la tasa de desocupación alcanza un 7,1%, por encima del mismo trimestre en 2019 en 3,8 p.p. Por otra parte, en los últimos 12 meses se presenta un aumento en la tasa de desocupación de 2,4 p.p. Al desagregar por sexo, en la región de Magallanes, la tasa de desocupación en hombres presenta un incremento de 2,5 p.p. en los últimos 12 meses y de 4,0 p.p. respecto a 2019. Por otra parte, las mujeres presentan una tasa de desocupación al trimestre marzo-abril 2024 de 8,6%, lo que significa un aumento en 2,2 p.p. en los últimos 12 meses y de 3,5 p.p. en comparación al mismo trimestre prepandemia (MAM 2019).

## VI. Desocupación por grupo etario

**Gráfico 10.** Tasa de desocupación por **grupo etario** a nivel regional, período marzo 2019 – mayo 2019 a marzo 2024 – mayo 2024. Comparación interanual.



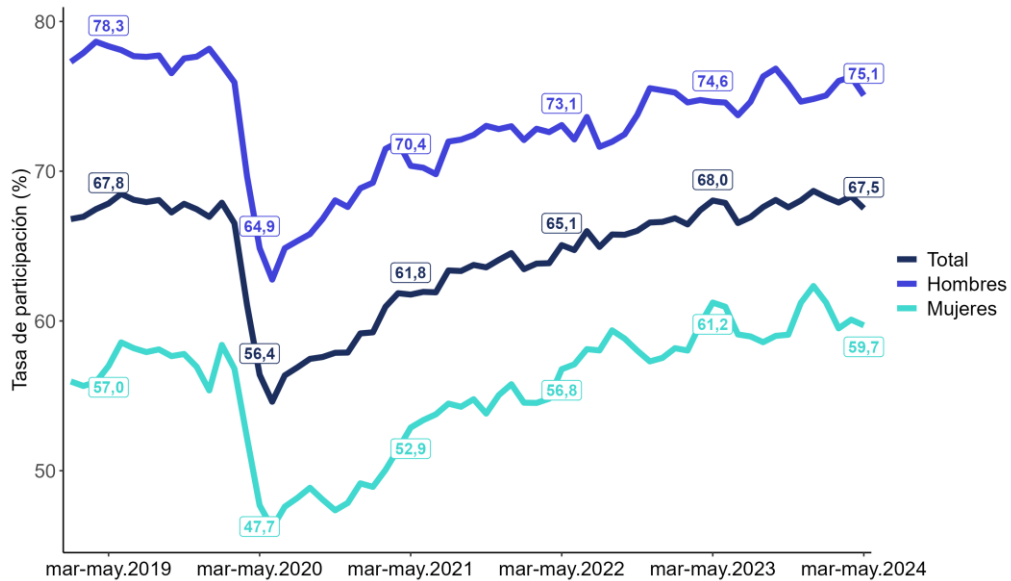
Fuente: Trimestre MAM 2024, ENE.

Nota\*: Cifras no fiables.

De acuerdo con lo presentado en el Gráfico 10, se observa que el **grupo etario** con mayor tasa de desocupación es el grupo de 15 a 29 años, con un 16,2%. Al comparar esta cifra con el mismo trimestre del 2019 (prepandemia), se observa un aumento de 6,0 p.p. Por otra parte, el tramo etario entre 30 y 44 años muestra un aumento de 3,8 p.p. respecto a la tasa de desocupación prepandemia (trimestre MAM 2019). De manera más general, los grupos etarios entre 15 y 29 años y entre 45 y 59 años muestran una tendencia al aumento en la tasa de desocupación desde 2022, mientras que el tramo entre 30 y 44 años muestra esta tendencia desde 2023.

## VII. Participación nivel regional

**Gráfico 11. Tasa de participación (%) según sexo a nivel regional, período marzo 2019 – mayo 2019 a marzo 2024 – mayo 2024.**



Fuente: Trimestre MAM 2024, ENE.

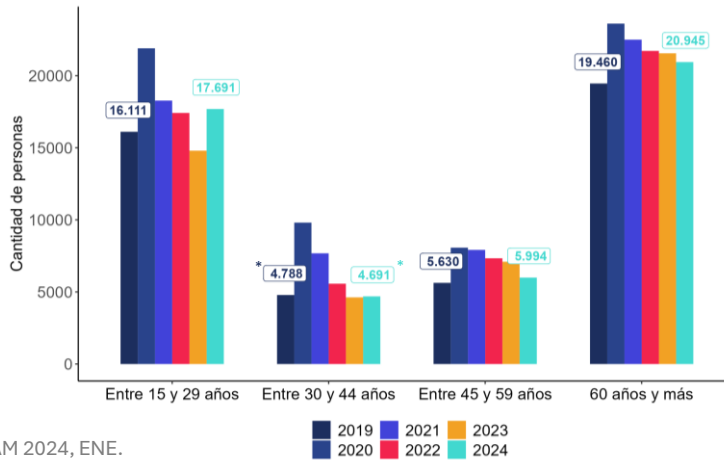
En el Gráfico 11 se presenta la evolución de la **tasa de participación** -el número de personas ocupadas y desocupadas expresado como porcentaje del total de población en edad de trabajar- donde, para el trimestre marzo-mayo 2024, la región de Magallanes registra un 67,5%, cifra 0,3 p.p. más baja que lo observado el mismo trimestre del año 2019 (67,8%). Además, la tasa de participación del trimestre marzo-mayo 2024 es inferior en 0,5 p.p. a la tasa obtenida en el mismo trimestre del 2023 (68,0%). Al comparar con el trimestre móvil inmediato anterior se observa una disminución de 0,8 p.p.

Al desagregar por sexo, las mujeres presentan una tasa de participación de 59,7%, mostrando una recuperación de 2,7 p.p. en cuanto a la prepandemia, comparando el mismo trimestre de 2019. Por el contrario, los hombres poseen una tasa de participación de 75,1%, la cual se encuentra por debajo de la cifra del mismo trimestre en 2019 por 3,2 p.p.

## VIII. Población fuera de la fuerza de trabajo

### A. Grupo etario y nivel educativo

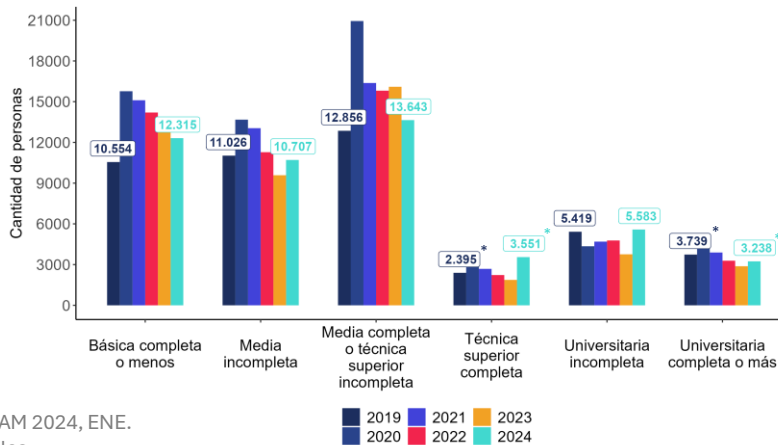
**Gráfico 12.** Número de personas fuera de la fuerza de trabajo por **tramo etario**, a nivel regional, período marzo 2019 – mayo 2019 a marzo 2024 – mayo 2024. Comparación interanual.



Fuente: Trimestre MAM 2024, ENE.

Nota\*: Cifras no fiables.

**Gráfico 13.** Número de personas fuera de la fuerza de trabajo por **nivel educativo**, a nivel regional período marzo 2019 – mayo 2019 a marzo 2024 – mayo 2024. Comparación interanual.



Fuente: Trimestre MAM 2024, ENE.

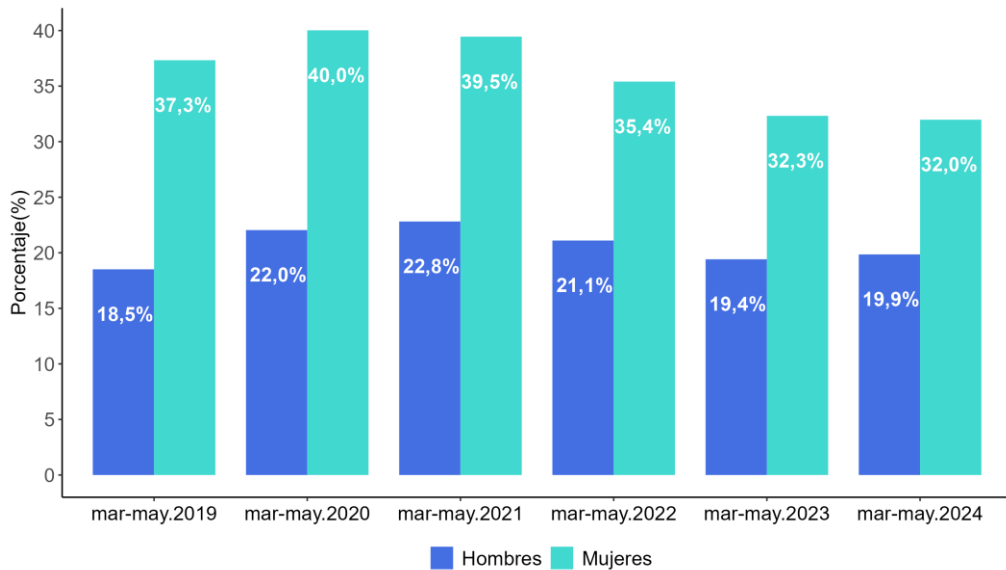
Nota\*: Cifras no fiables.

En el Gráfico 12 se observa que los grupos de jóvenes (15 a 29 años) y aquellos de 60 años y más, presentan la mayor cantidad de personas clasificadas como inactivas para 2024, con 17.691 y 20.945 personas respectivamente. Por otro lado, el Gráfico 13 muestra que la mayor cantidad de **personas fuera de la fuerza del trabajo** son aquellos con educación media completa o técnica superior incompleta (13.643 personas) y aquellos con educación básica completa o menos (12.315 personas).



## B. Fuera de la fuerza de trabajo habitual

**Gráfico 14.** Proporción de **personas fuera de la fuerza de trabajo habituales** respecto a la población en edad de trabajar, a nivel regional, período marzo 2019 – mayo 2019 a marzo 2024 – mayo 2024.



Fuente: Trimestre MAM 2024, ENE.

Al observar el Gráfico 14, el porcentaje de mujeres fuera de la **fuerza del trabajo habituales** para el trimestre marzo-mayo 2024 es un 32,0%, mientras que para los hombres la cifra es de 19,9%. Al contrastar con los 12 meses anteriores se aprecian leves variaciones, donde el porcentaje de mujeres fuera de la fuerza de trabajo habituales representaba 0,3 p.p. más que en la actualidad y el de los hombres 0,5 p.p. menos que en 2024. En comparación con el mismo trimestre prepandemia (2019), el porcentaje de mujeres fuera de la fuerza de trabajo habituales ha disminuido en 5,3 p.p., por el contrario, el porcentaje de los hombres ha aumentado en 1,4 p.p. desde 2019.

### C. Razones de inactividad

**Tabla 8.** Número de personas fuera de la fuerza de trabajo según razón de inactividad a nivel nacional, período marzo 2024 – mayo 2024.

Razones de inactividad	2024 mar-may	Proporción (%)	Variación (%)	
			Mensual	12 meses
Razones familiares permanentes	8.085	16,4	-2,6	-1,6
Razones de estudio	15.022	30,5	-0,8	30,3
Razones de jubilación, pensión o montepiado	13.559	27,5	5,9	5,4
Otras razones*	12.656	25,6	-	-
<b>Total</b>	<b>49.322</b>	<b>100</b>	<b>2,6</b>	<b>2,6</b>

Fuente: Trimestre MAM 2024, ENE.

Nota\*: Conjunto de razones de inactividad con cifras no fiables. Variaciones porcentuales no calculadas por heterogeneidad de razones de inactividad agrupadas.

La Tabla 8 muestra las principales razones de inactividad, es decir las razones por las que las personas se encuentran fuera de la fuerza de trabajo en la región de Magallanes. La variación de personas fuera de la fuerza de trabajo en cuanto al trimestre inmediato anterior es de 2,6%, al igual que al comparar con el trimestre marzo-mayo en 2023.

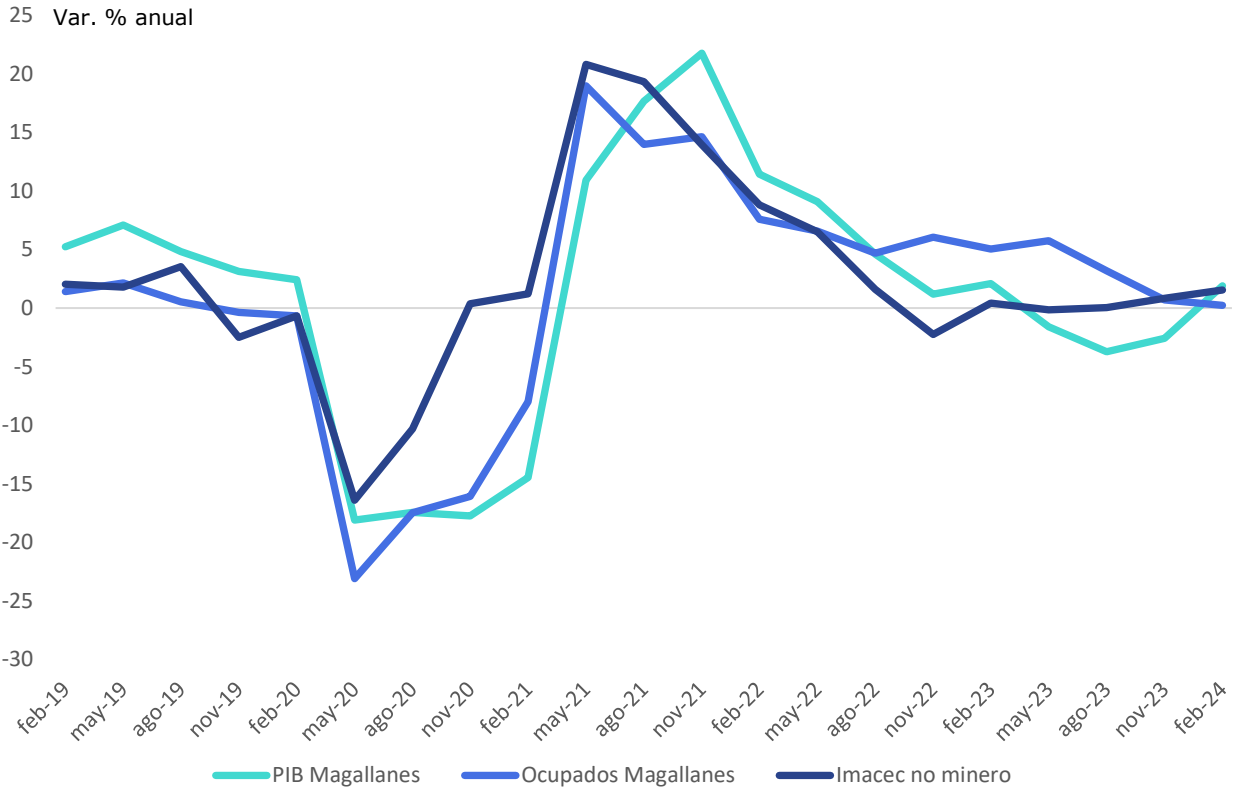
La categoría con mayor peso en la estructura de personas inactivas corresponde a razones de estudio con un 30,5%, seguido de razones de jubilación, pensión o montepiado con un 27,5%. En tercer lugar, se encuentran las razones familiares permanentes, las cuales corresponden al 16,4% de personas inactivas.

En cuanto a variaciones, las razones de estudio han aumentado en un 30,3% respecto del mismo trimestre en 2023, seguido de razones de jubilación que han aumentado 5,4%. Por el contrario, las razones familiares permanentes han disminuido en 1,6% respecto a 2023. Al comparar intermensualmente, las razones de jubilación aumentaron 5,9% respecto al trimestre anterior, mientras que las demás razones disminuyeron (razones familiares en -2,6% y razones de estudio en -0,8%).



## IX. Actividad, producción y empleo en la región

**Gráfico 15.** Ocupación a nivel regional, Producto interno bruto (PIB) regional e Índice mensual de actividad económica (Imacec) no minero nacional.



Fuente: Elaboración propia, datos INE, y Banco Central de Chile.

El Gráfico 15 demuestra el vínculo entre **producción, actividad económica y ocupación**; se muestra la relación entre las variaciones anuales del PIB regional, del Imacec no minero nacional y de la cantidad de ocupados en la región de Magallanes en los últimos 5 años. El PIB e Imacec fueron calculados de manera trimestral, por lo que el gráfico muestra el mes central de cada trimestre, así como el mes central del trimestre móvil que se considera para calcular la cantidad de ocupados en la región. El comportamiento de la ocupación, PIB e imacec evidencia que el crecimiento económico repercute en el aumento de puestos de trabajo, así como el decrecimiento impacta en la disminución de estos mismos. Según las estimaciones, tanto el PIB como el Imacec ha tendido al crecimiento en los últimos trimestres, lo que sugiere que la cantidad de ocupados también tenderá al alza en el corto plazo dada su estrecha relación. Para el trimestre marzo-mayo 2024 el número de ocupados fue de 95.272 con una variación anual positiva de 0,2%. Dado que la ocupación se comporta con cierto rezago a la actividad y producción, se prevé el aumento de ocupados en los próximos trimestres.



## Glosario

**Desocupados:** personas que en la semana de referencia no estaban ocupadas, buscaron trabajo las últimas cuatro semanas y estaban disponibles para trabajar las dos semanas próximas a la semana de referencia.

**Fuerza de trabajo:** personas en edad de trabajar (de 15 años o más) que se pueden categorizar como ocupadas o desocupadas.

**Fuerza de trabajo ampliada:** personas en edad de trabajar (de 15 años o más) que se pueden categorizar como ocupadas, desocupadas o inactivos potencialmente activos.

**Inactivos:** personas en edad de trabajar que en la semana de referencia no se encuentran ocupadas ni desocupadas.

**Inactivos habituales:** personas fuera de la fuerza de trabajo que esgrimen no haber buscado trabajo en las últimas cuatro semanas y que, además, declaran no estar disponibles para trabajar.

**Inactivos potencialmente activos o fuerza de trabajo potencial:** personas en edad de trabajar que, durante la semana de referencia, no estaban ocupadas ni desocupadas y buscaron trabajo, pero no estaban disponibles o bien, estaban disponibles para trabajar, pero no buscaron trabajo.

**Iniciadores disponibles:** personas Fuera de la Fuerza de Trabajo que esgrimen no haber buscado trabajo en las últimas cuatro semanas debido a que iniciarán pronto una actividad laboral y que, al mismo tiempo, declaran disponibilidad.

**Ocupados:** personas en edad de trabajar que dedicaron al menos una hora a alguna actividad de bienes o servicios a cambio de remuneración o beneficios en la semana de referencia de la encuesta.

**Ocupación informal:** los trabajadores dependientes tienen una ocupación informal si no cuentan con acceso a la seguridad social a través de su vínculo laboral, mientras que la ocupación de los trabajadores independientes será informal si su empresa, negocio o actividad es desarrollada en el sector informal.

**Personas extranjeras:** todas aquellas personas que, según nacionalidad, no son chilenas y que cumplen con los criterios para ser encuestadas.

**Población en edad de trabajar (PET):** Población actualmente residente en el país de 15 años y más.

**Tasa de desocupación:** número de personas desocupadas expresado como porcentaje del total de la fuerza de trabajo.



**Tasa de desocupación ampliada o SU3:** número de personas desocupadas, más inactivos potencialmente activos e iniciadores disponibles expresado como porcentaje del total de la fuerza de trabajo ampliada.

**Tasa de ocupación:** número de personas ocupadas expresado como porcentaje del total de población en edad de trabajar.

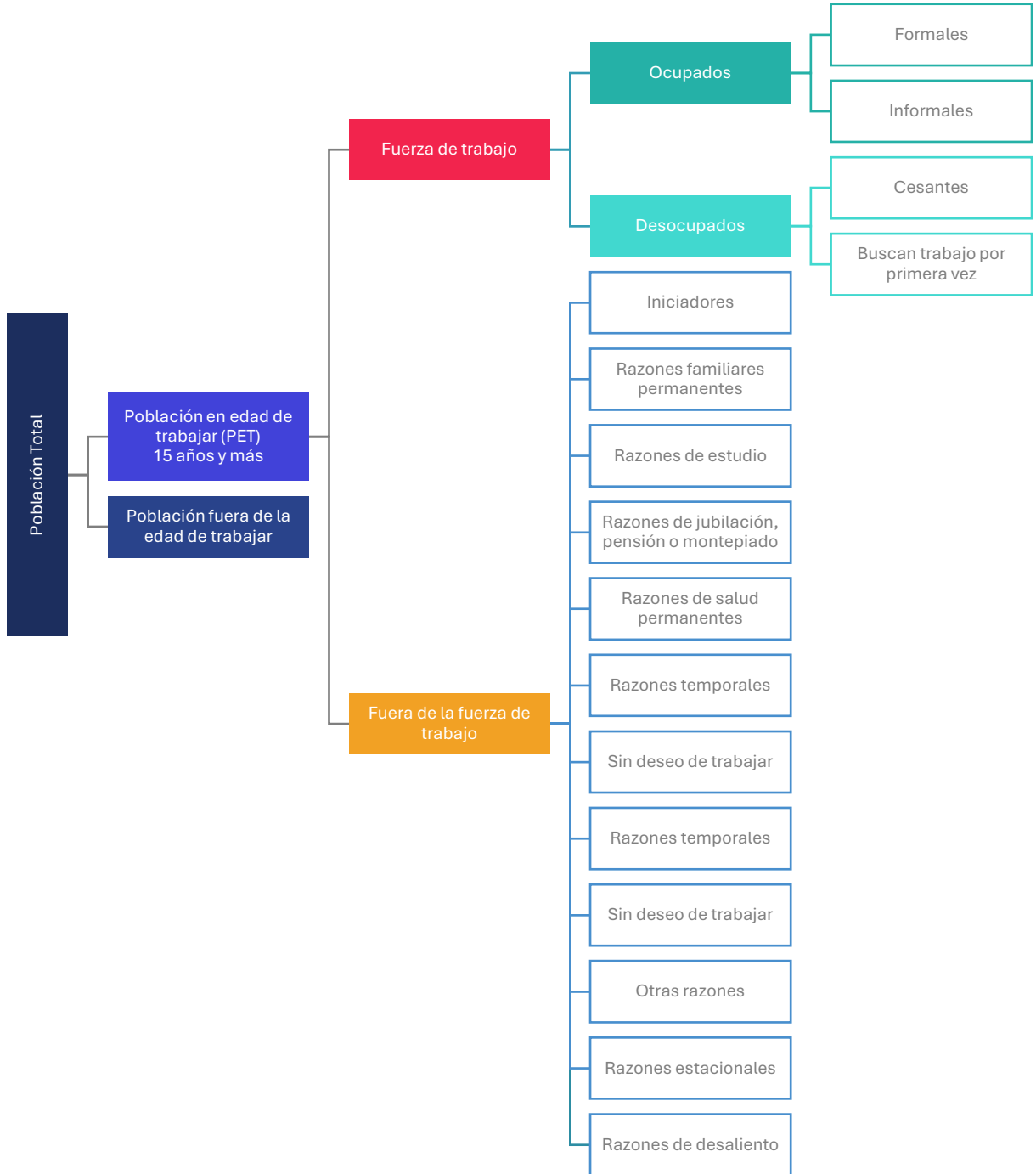
**Tasa de ocupación informal:** número de personas con ocupaciones informales expresado como porcentaje del total de ocupados.

**Tasa de participación:** número de personas ocupadas y desocupadas expresado como porcentaje del total de población en edad de trabajar.

**Trimestre móvil:** período de tiempo que agrupa tres meses, los cuales cambian conforme avanzan los meses del año. Por ejemplo, al trimestre Enero – Febrero – Marzo (EFM) le sigue el trimestre móvil Febrero – Marzo – Abril (FMA).



## Mapa Conceptual



**OBSERVATORIO  
LABORAL** >>>

Magallanes



 **JULIO 2024**

Departamento de Intermediación y Prospección Laboral

División de Políticas de Empleo

Subsecretaría del Trabajo

Ministerio del Trabajo y Previsión Social

Observatorio Laboral de la Región de Magallanes y de la Antártica Chilena

Instituto Profesional INACAP, Sede Punta Arenas



Observatorio Laboral Magallanes



 **Inacap**



>>> [www.subtrab.gob.cl/tlr/](http://www.subtrab.gob.cl/tlr/)