

OBSERVATORIO
LABORAL

Valparaíso

 **Termómetro
Laboral**
Valparaíso

Trimestre móvil

Marzo – Abril - Mayo 2024

 Julio 2024



PONTIFICIA
UNIVERSIDAD
CATÓLICA DE
VALPARAÍSO



Téngase presente

Las cifras de este documento se obtienen, principalmente, de las bases de datos de la Encuesta Nacional de Empleo (ENE)¹, publicadas mensualmente por el Instituto Nacional de Estadísticas (INE), y cumplen con el protocolo de calidad estadística elaborado por dicha institución (a excepción de que se indique lo contrario).

La Subsecretaría del Trabajo, en su rol de brindar antecedentes del mundo del trabajo a la comunidad, se limita a procesar las bases de datos de la ENE con la finalidad de aportar elementos para un análisis a mayor profundidad de algunos fenómenos del mercado laboral en nuestro país.

El Observatorio Laboral de la Región de Valparaíso integra la red de Observatorios Laborales de la Subsecretaría del Trabajo, y es ejecutado por Centro de Estudios y Asistencia Legislativa (CEAL PUCV) de la Pontificia Universidad Católica de Valparaíso. Su misión es producir conocimiento, territorial y sectorial, respecto de las principales ocupaciones del país, entregando evidencia sobre sus características, su oferta y demanda, y de los desafíos tecnológicos y socio ecológicos que enfrentan las personas trabajadoras que las realizan.

A continuación, se presentan los principales indicadores de la actual coyuntura de empleo, los que se comparan con el trimestre móvil inmediato anterior, con el mismo trimestre del año 2023, y con el mismo trimestre del año 2019 (prepandemia). Como anexo, se incluyen indicadores de calidad estadística de algunas de las principales tablas del documento, un mapa conceptual y un glosario de términos.

Todos los derechos reservados.

Queda autorizada su reproducción y distribución citando a la fuente de la siguiente manera: Observatorio Laboral Regional. (2024). *Termómetro Laboral Regional: trimestre móvil MAM 2024*. Observatorio Laboral de la Región de Valparaíso, ejecutado por el Centro de Estudios y Asistencia Legislativa (CEAL PUCV) y financiado por la Subsecretaría del Trabajo.

(1): En caso de provenir de otra fuente, queda debidamente indicado en el texto.





Síntesis: Principales indicadores laborales región de Valparaíso

Tasa de participación

Mujeres	Hombres	Total	Var. pp. mensual	Var. pp. anual
51,2	68,1	59,4	-0,6	0,2

Fuente: Trimestre MAM 2024, ENE.

Tasa de ocupación

Mujeres	Hombres	Total	Var. pp. mensual	Var. pp. anual
46,9	63,2	54,8	-0,4	0,5

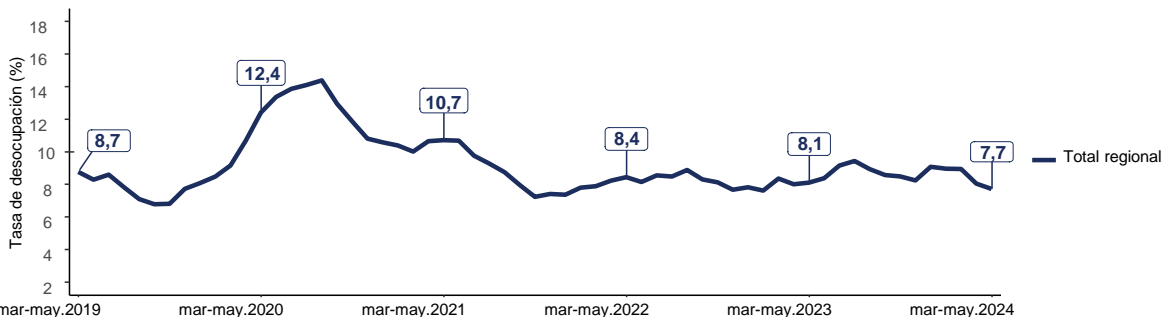
Fuente: Trimestre MAM 2024, ENE.

Tasa de informalidad

Mujeres	Hombres	Total	Var. pp. mensual	Var. pp. anual
32,7	29,1	30,7	-0,2	2,3

Fuente: Trimestre MAM 2024, ENE.

Tasa de desocupación



Fuente: Trimestre MAM 2024, ENE.

Principales incidencias anuales en la ocupación

Ocupación	Incidencia a pp..
Técnicos y profesionales de nivel medio	1,6
Personal de apoyo administrativo	-0,8
Resto de ocupaciones	1,1
Total Ocupaciones	1,9

Fuente: Trimestre MAM 2024, ENE.

Rama	Incidencia pp..
Actividades de los hogares como empleadores	1,2
Actividades de alojamiento y de servicio de comidas	-0,7
Otras ramas	1,4
Total Ramas	1,9

Fuente: Trimestre MAM 2024, ENE.

Síntesis: Principales indicadores laborales por región

Tabla 1. Tasas principales indicadores por región.

	Tasa de desocupación	Tasa de ocupación	Tasa de participación	Tasa de ocupación informal
Arica y Parinacota	7,3	55,2	59,5	33,2
Tarapacá	5,8	62,5	66,4	31,4
Antofagasta	8,3	59,9	65,3	20,8
Atacama	9,2	60,4	66,5	30,1
Coquimbo	8,2	53,1	57,8	33,0
Valparaíso	7,7	54,8	59,4	30,7
Metropolitana	8,6	60,5	66,2	25,1
O'Higgins	9,5	53,1	58,6	29,3
Maule	8,5	55,1	60,2	33,2
Ñuble	10,2	50,2	56,0	37,5
Biobío	8,7	51,8	56,7	26,5
Araucanía	9,0	51,2	56,3	38,8
Los Ríos	8,6	53,6	58,7	32,9
Los Lagos	4,8	54,7	57,5	31,1
Aysén	5,2	67,0	70,7	32,4
Magallanes	7,1	62,7	67,5	19,1
País	8,3	57,0	62,2	28,2

Mayores tasas de Participación	Aysén (70,7%)	Magallanes (67,5%)	Atacama (66,5%)
Mayores tasas de ocupación	Aysén (67,0%)	Magallanes (62,7%)	Tarapacá (62,5%)
Menores tasas de desocupación	Los Lagos (4,8%)	Aysén (5,2%)	Tarapacá (5,8%)



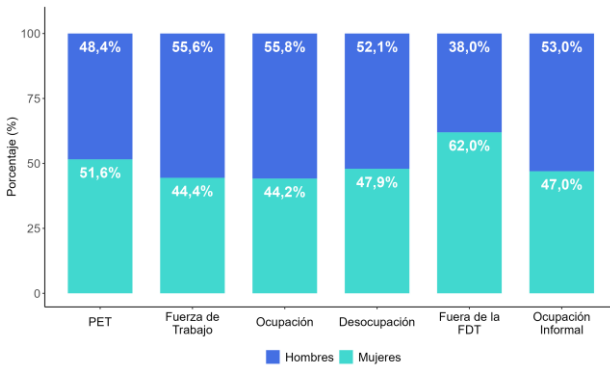
I. Principales indicadores laborales Región de Valparaíso

Tabla 2. Número de personas en principales indicadores laborales de la región.

Indicador	Mujeres	Hombres	Total
Población en edad de trabajar	859.676	807.732	1.667.408
Fuerza de trabajo	440.121	550.152	990.273
Personas ocupadas	403.561	510.410	913.970
Personas desocupadas	36.560	39.742	76.302
Personas informales	131.776	148.683	280.459
Fuera de la fuerza de trabajo	419.555	257.580	677.135

Fuente: Trimestre MAM 2024, ENE.

Gráfico 1. Distribución por sexo de principales indicadores laborales de la región.



Fuente: Trimestre MAM 2024, ENE.

Tabla 3. Principales indicadores laborales de la región.

Indicador	Mujeres	Hombres	Total	Brecha
Tasa de participación (%)	51,2	68,1	59,4	-16,9
Tasa de ocupación (%)	46,9	63,2	54,8	-16,2
Tasa de desocupación (%)	8,3	7,2	7,7	1,1
Tasa de informalidad (%)	32,7	29,1	30,7	3,5

Fuente: Trimestre MAM 2024, ENE.

La evolución de la tasa de ocupación en la región en un año anterior aumentó en 0,4%, que refleja en un crecimiento en la cantidad de personas ocupadas de 1,9% equivalente a 17.062 personas ocupadas adicionales en mismo periodo.

Durante el trimestre móvil comprendido entre Marzo a Mayo 2024, la Región de Valparaíso presenta una **fuerza de trabajo** de 990.273 personas, de las cuales un 55,6% son hombres y un 44,4% son mujeres. En este trimestre, las **personas ocupadas** ascienden a 913.970 y las **personas desocupadas** llegan a 76.302, de las cuales 52,1% son hombres y 47,9% mujeres.

La **tasa de participación** en el mercado laboral, que representa el porcentaje de personas ocupadas y desocupadas respecto de la población en edad de trabajar, alcanzó el 59,4%. Como se aprecia en la tabla 3, las principales tasas laborales evidencian brechas donde las mujeres tienen peores resultados que los hombres, por ejemplo: -16,9 pp. en participación 51,2% respecto que los hombres 68,1%.

Respecto de la **tasa de informalidad**, que representa el porcentaje de personas ocupadas con empleos informales respecto al total de ocupados, este trimestre para la región de Valparaíso llegó a 30,7% aumentando en 2,3 pp. en un año, en particular esta tasa en hombres fue de 29,1% y para las mujeres de 32,7% generando una brecha de 3,5 pp. entre ellos.



II. Principales indicadores laborales por grupos prioritarios

A. Grupos de edad

Tabla 4. Principales indicadores laborales de la región por grupo de edad.

Indicador	Jóvenes			Población en Edad de Jubilar		
	Mujeres (15 a 29 años)	Hombres (15 a 29 años)	Total	Mujeres (60 años y más)	Hombres (65 años y más)	Total
Tasa de participación	40,1	52,9	46,8	23,1	41,9	30,0
Tasa de ocupación	35,8	48,7	42,6	23,0	41,9	29,9
Tasa de informalidad	37,0*	31,9	33,9	55,0**	54,5**	54,7

Fuente: Trimestre MAM 2024, ENE.

* Estimación poco confiable

**Estimación No Confiable.

En esta sección se presentan cifras de una porción de la población en edad de trabajar que se considera prioritaria, como son los jóvenes, y las personas mayores o en edad de jubilar.

Ambos grupos tienen tasas de participación por debajo de la tasa regional general. Esta condición, presenta una brecha más fuerte en desmedro de las mujeres; cabe destacar que, entre estos grupos prioritarios, se registra una tasa de participación para las mujeres en edad de jubilar con 23,1% y en las jóvenes 40,1% (equivalente a 28,1 y 11,1 pp. menos que la tasa regional de mujeres, que es 51,2%).



B. Pueblos Originarios

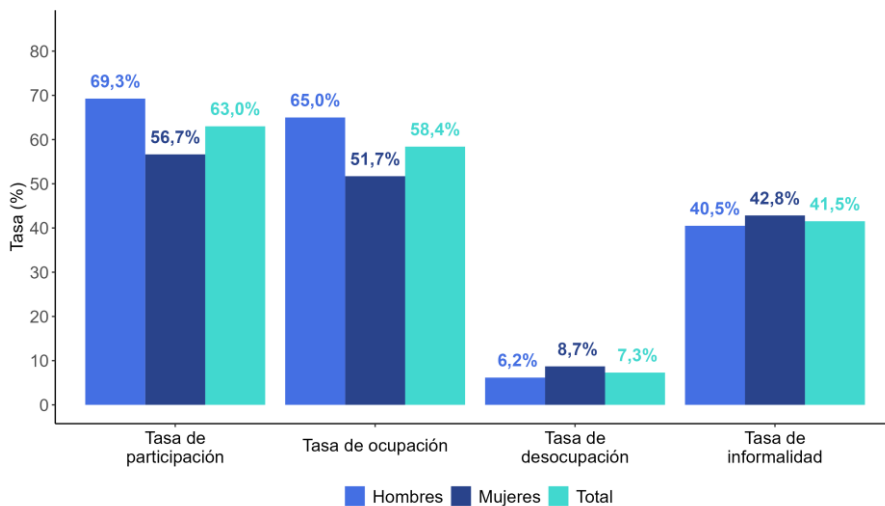
Tabla 5. Número de personas de pueblos originarios en principales indicadores laborales de la región.

Indicador	Mujeres		Hombres		Total
	Número de personas	Proporción (%)	Número de personas	Proporción (%)	Número de personas
Población en edad de trabajar	32.257	49,7	32.695	50,3	64.952
Fuerza de trabajo	18.274	44,7	22.646	55,3	40.920
Personas ocupadas	16.683	44,0	21.250	56,0	37.933
Informales	7.147**	45,4	8.606**	54,6	15.753
Fuera de la fuerza de trabajo	13.983	58,2	10.049	41,8	24.032

**Estimación No Confiable.

Fuente: Trimestre MAM 2024, ENE.

Gráfico 2. Principales indicadores laborales de la región de personas de pueblos originarios.



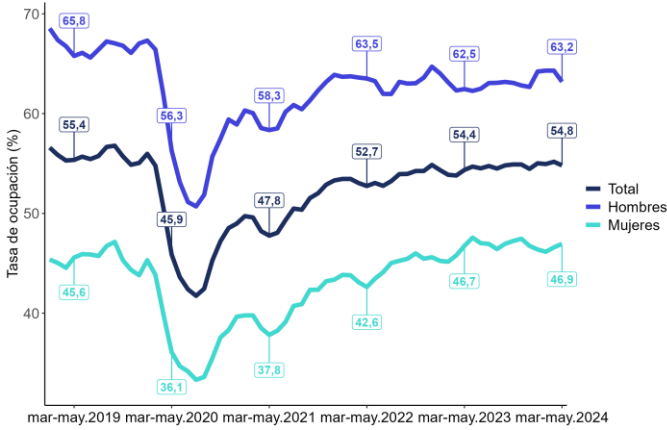
Fuente: Trimestre MAM 2024, ENE.

Respecto de la sensación de pertenecer a un **pueblo originario**, las tasas de participación y ocupación en este grupo llega a un 63,0% y 58,4% (3,6 pp. y 3,6 pp. sobre de los indicadores regionales globales de estas categorías)



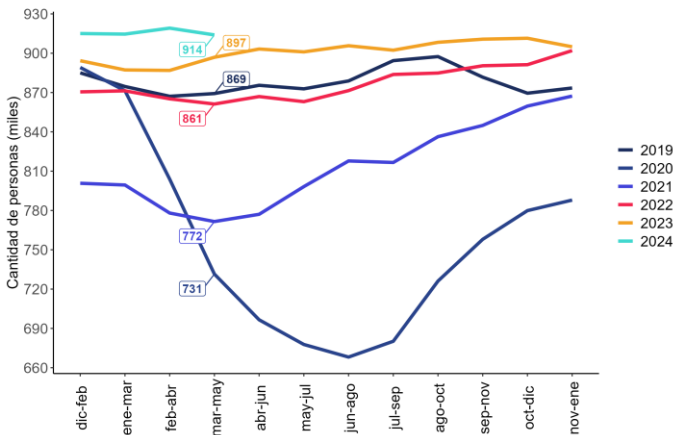
III. Ocupación a nivel regional

Gráfico 3. Tasa de ocupación (%) según sexo a nivel regional, período marzo 2019 - mayo 2019 a marzo 2024 - mayo 2024.



Fuente: Trimestre MAM 2024, ENE.

Gráfico 4. Número de personas ocupadas a nivel regional, período marzo 2019 - mayo 2019 a marzo 2024 - mayo 2024.



Fuente: Trimestre MAM 2024, ENE.

El gráfico 3 muestra la evolución de la **tasa de ocupación** en la Región de Valparaíso desde 2019 hasta 2024. En comparación con el trimestre móvil del año anterior, la tasa de ocupación presenta un aumento de 0,4 pp., situándose levemente por debajo (-0,6 pp.) de lo registrado en el mismo trimestre de 2019, antes de la pandemia.

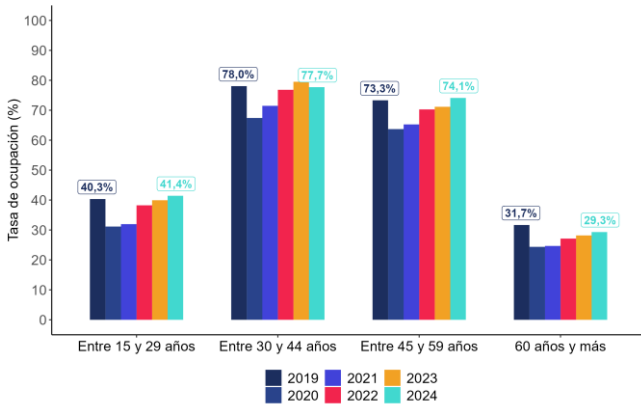
Al desagregar por sexo, comparado con el trimestre del año anterior, se observa un comportamiento similar, con un incremento en la ocupación tanto para hombres (+0,7 pp.), alcanzando el 63,2%, como para mujeres (+0,2 pp.), llegando a 46,9%. Comparando con el mismo trimestre de Marzo-mayo 2019, las mujeres presentan una mejor recuperación (+1,3 pp.) en comparación con los hombres, quienes aún muestran una brecha de (-2,6 pp.).

El gráfico 4 evidencia un crecimiento sostenido en el **número de ocupados** desde 2020 hasta la fecha. En particular, en 2024 se registra un aumento del 1,9% en comparación con el mismo trimestre de 2023, influido por el incremento de 11.190 hombres ocupados (+2,2 pp.) y de 5.872 mujeres ocupadas (+1,5 pp.). En términos generales, se observa una tendencia ascendente constante en el número de personas ocupadas a nivel regional post pandemia.

Este crecimiento refleja una recuperación progresiva del mercado laboral en la región, destacando la importancia de las políticas de reactivación económica y las medidas de apoyo al empleo implementadas en los últimos años.

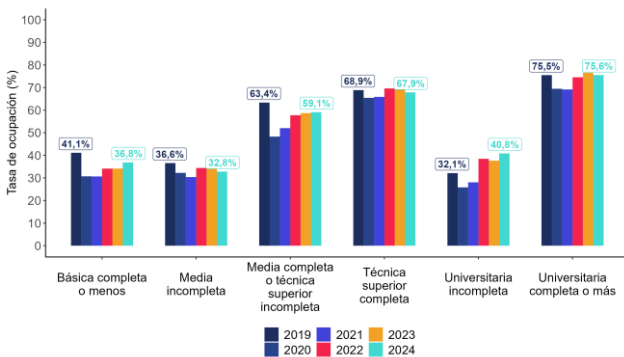
IV. Ocupación por perfiles

Gráfico 5. Tasa de ocupación (%) según grupo etario nivel regional, periodo marzo 2019 - mayo 2019 a marzo 2024 - mayo 2024.



Fuente: Trimestre MAM 2024, ENE.

Gráfico 6. Tasa de ocupación (%) según nivel de educación, periodo marzo 2019 - mayo 2019 a marzo 2024 - mayo 2024.



Fuente: Trimestre MAM 2024, ENE.

La **tasa de ocupación por tramo etario** (gráfico 5), presenta al grupo etario entre “30 y 44 años” con la mayor tasa de ocupación alcanzando el 77,7%, este grupo es seguido por el segmento de entre “45 y 59 años” con un 74,1%. Respecto de igual trimestre del año anterior todos los tramos, menos “Entre 30 y 44 años” presentan variaciones positivas. Analizando igual periodo para el año 2019, se destaca que para los tramos “Entre 30 y 44 años” y las/los mayores de 60 años se presentan tasas de ocupación inferiores a pre-pandemia.

El gráfico 6 muestra que para la **tasa de ocupación por nivel educacional**, cada uno de estos grupos presentan distintos comportamientos. Los grupos de educación universitaria incompleta y universitaria completa o más han superado la tasa de 2019 con (+8,7 y +0,1 pp. respectivamente).

En este trimestre móvil la educación universitaria completa o más presenta la mayor tasa de ocupación con un 75,6%, la menor tasa de ocupación se presenta en educación media incompleta con 32,8% misma que presenta (-3,8 pp.) respecto 2019.



A. Actividad económica

Tabla 6. Número de personas ocupadas según **rama de actividad económica** a nivel regional, período marzo 2024 - mayo 2024.

Actividad económica	2024 mar-may	Proporción n (%)	Variación (%)	
			Mensual	12 meses
Comercio al por mayor y al por menor	163.598	17,9	0,4	-1,5
Industrias manufactureras	67.067	7,3	-2,9	-4,5
Actividades de atención de la salud humana y de asistencia social	76.802	8,4	0,4	5,8
Construcción	75.568	8,3	6,0	-1,1
Enseñanza	86.916	9,5	1,3	4,7
Transporte y almacenamiento	66.652	7,3	-2,3	4,7
Actividades de alojamiento y de servicio de comidas	37.662	4,1	-5,6	-14,8
Actividades profesionales, científicas y técnicas	25.592	2,8	-8,9	-11,9
Administración pública y MAMensa	65.713	7,2	-0,3	8,9
Otras actividades de servicios	30.651	3,4	-11,4	-4,6
Actividades de servicios administrativos y de apoyo	24.355	2,7	-0,7	-14,8
Información y comunicaciones	17.641	1,9	1,9	43,4
Actividades de los hogares como productores de bienes y servicios para uso propio	36.450	4,0	6,3	43,1
Agricultura, ganadería, silvicultura y pesca	47.985	5,3	-6,5	9,9
Actividades inmobiliarias	12.058	1,3	12,6	1,2
Explotación de minas y canteras	41.056	4,5	-0,1	12,9
Otros	38.206	4,1	NA	NA
Total	913.972	100	-0,6	1,9

Fuente: Trimestre MAM 2024, ENE.

En categoría "Otros" se encuentran ramas con baja calidad estadística.

NA: No Aplica.

Nota: El redondeo de cifras en los totales pueden no cuadrar entre algunas tablas, pero la diferencia no es significativa.

La Tabla 6 muestra la importancia relativa de cada sector en la generación de empleo dentro de la región, los sectores económicos que se destacan son: Comercio al por mayor y al por menor, con un total de 163.598 personas empleadas, reflejando un aumento de 0,4% respecto del mes anterior, pero -1,5pp. que el mismo trimestre del año anterior. Le siguen Enseñanza con 86.916 personas ocupadas destacándose en 4,7 pp. sobre mismo trimestre 2023; Actividades de atención de la salud humana y de asistencia social con 76.802, Construcción también se destacan con 75.568 y luego Industrias manufactureras con 67.067 personas.



B. Tamaño empresa y Grupo Ocupacional

Gráfico 7. Personas (miles) ocupadas según tamaño empresa a nivel regional, periodo marzo 2019 - mayo 2019 a marzo 2024 - mayo 2024.

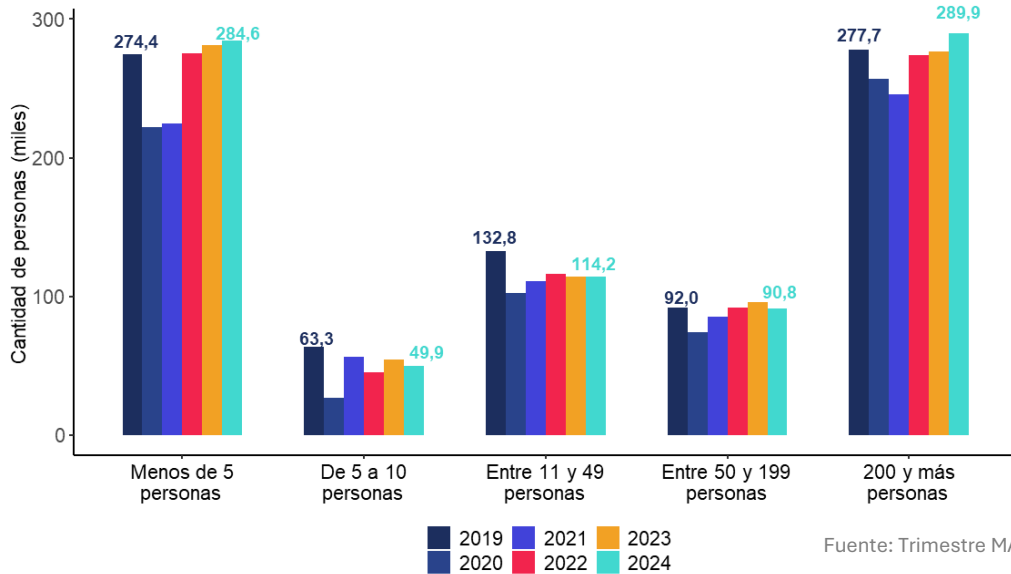


Tabla 7. Número de personas ocupadas por **grupo ocupacional** a nivel regional, período marzo 2024 - mayo 2024.

Grupo ocupacional	2024 mar-may	Proporción (%)	Variación (%)	
			Mensual	12 meses
Directores, gerentes y administradores	29.003	3,2	-4,8	-2,8
Profesionales, científicos e intelectuales	148.226	16,2	0,4	0,5
Técnicos y profesionales de nivel medio	123.810	13,5	3,8	13,1
Personal de apoyo administrativo	34.274	3,8	-3,8	-16,6
Trabajadores de los servicios y vendedores de comercios y mercados	208.754	22,8	-0,7	3,3
Agricultores y trabajadores calificados agropecuarios, forestales y pesqueros	17.188	1,9	-9,5	-10,2
Oficiales, operarios y artesanos de artes mecánicas y de otros oficios	121.967	13,3	1,5	8,8
Operadores de instalaciones, máquinas y ensambladores	72.364	7,9	1,1	2,4
Ocupaciones elementales	153.423	16,8	-4	-3
Otros no identificados	4.962**	0,5	-8,6	-23,6
Total	913.971	100	-0,6	1,9

**Estimación No Confiable.

Nota: El redondeo de cifras en los totales pueden no cuadrar entre algunas tablas, pero la diferencia no es significativa.

Fuente: Trimestre MAM 2024, ENE.

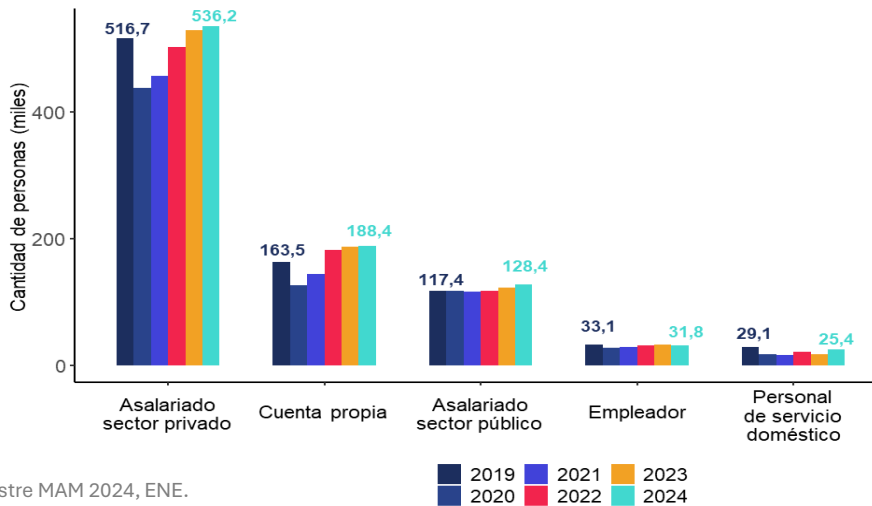


Los **ocupados según el tamaño de la empresa** (Gráfico 7), se observa que las empresas de menos de 5 y de 200 o más personas, presentan una recuperación positiva comparada con mismo trimestre del año prepandemia, llegando a valores de 284.595 y 289.911 respectivamente. Además, son las que emplean el 62,9% del total de personas ocupadas de la Región de Valparaíso para el trimestre marzo-mayo de 2024. Este mismo grupo de empresas fueron las que tuvieron una variación positiva comparado con el trimestre anterior, 1,1 y 4,6 pp. aumentando en 3.221 y 13.286 personas ocupadas más.

La tabla 7 personas **ocupadas según grupo ocupacional**, con mayor número de personas ocupadas en este último trimestre son: Trabajadores de los servicios y vendedores de comercios y mercados con 208.754; Ocupaciones elementales con 153.423 y Profesionales, científicos e intelectuales 148.226 personas ocupadas.

C. Categoría Ocupacional

Gráfico 8. Número de personas (miles) ocupadas por **categoría ocupacional** a nivel regional, período marzo 2019 - mayo 2019 a marzo 2024 - mayo 2024. Comparación interanual.

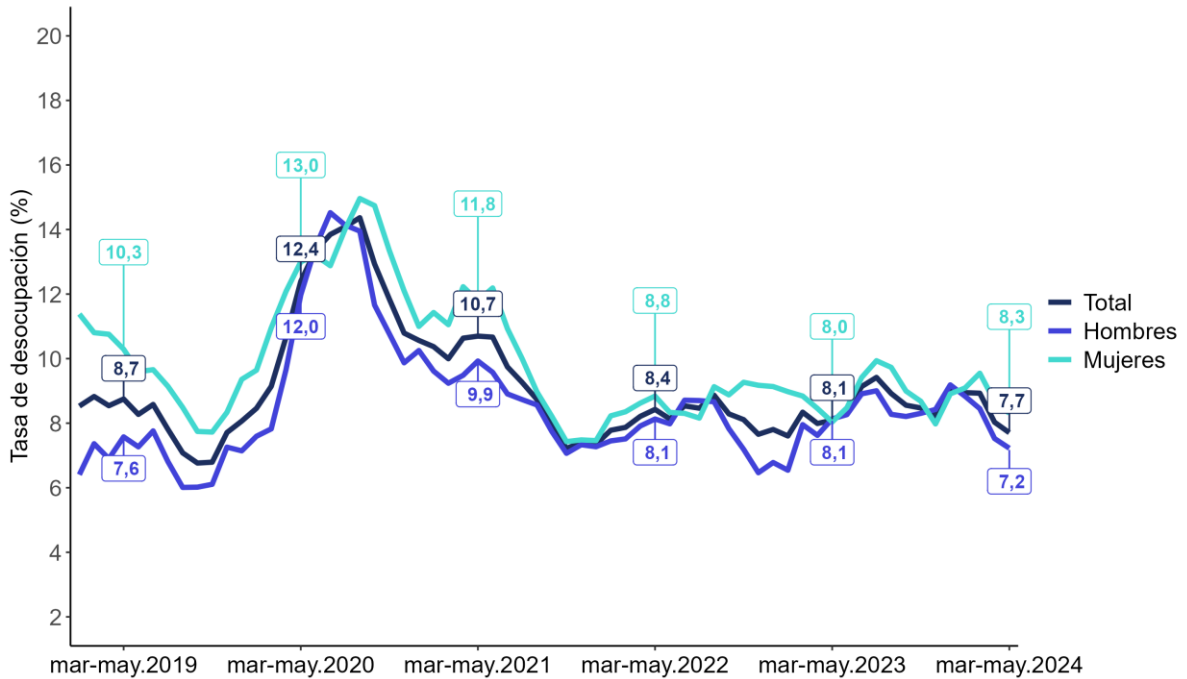


Fuente: Trimestre MAM 2024, ENE.

El **número de personas según categoría ocupacional**, permite comparar la situación actual con respecto a mismo trimestre en años anteriores. La categoría asalariados del sector privado, es la que concentra el mayor número de personas ocupados; se puede apreciar el aumento sostenido desde el 2020 a la actualidad. Así, en esta categoría, el nivel de ocupados llegó a 536.247, superando en más 19 mil personas el registro de 2019. Las categorías que luego destacan son cuenta propia y asalariado sector público con 188.378 y 128.417 personas ocupadas respectivamente en el trimestre marzo - mayo 2024.

V. Desocupación nivel regional

Gráfico 9. Tasa de desocupación (%) según sexo a nivel regional, período marzo 2019 - mayo 2019 a marzo 2024 - mayo 2024.



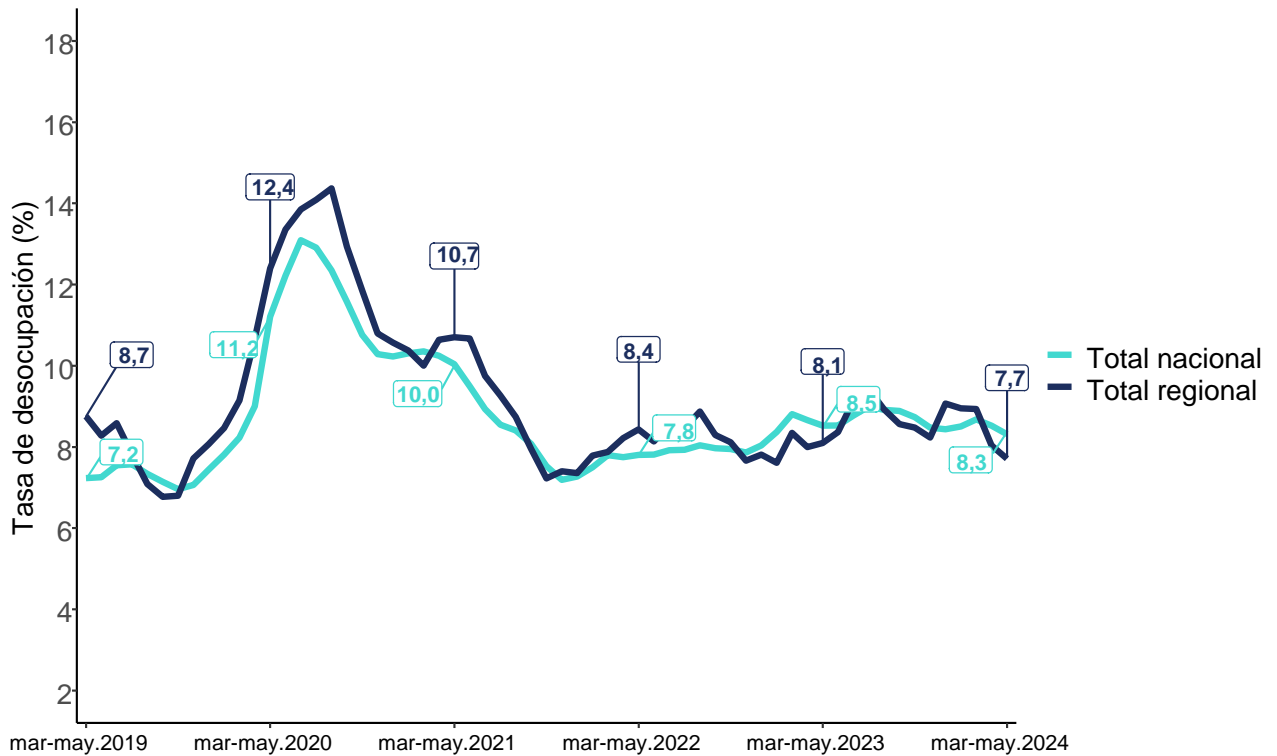
Fuente: Trimestre MAM 2024, ENE.

La tasa de desocupación en la región de Valparaíso, como se muestra en el gráfico 9 para el trimestre móvil marzo-mayo 2024, ha alcanzado un 7,7%, representando una disminución respecto al trimestre anterior. Esto indica una mejoría en los términos de empleo en la región. Esta tendencia considerando que en el año 2022 a igual trimestre, la desocupación se situaba en un 8,1%, mostrando una reducción de 0,4 puntos porcentuales.

Al profundizar en el análisis por sexo, se observa una disparidad: las mujeres presentan una tasa de desocupación del 8,3%, lo que refleja un aumento respecto al mismo trimestre del año anterior. En contraste, los hombres tienen una tasa de desocupación del 7,2%, lo que indica una mejora en su situación laboral para el mismo período transcurridos 12 meses.



Gráfico 10. Tasa de desocupación (%) a nivel regional, y nacional, período marzo 2019 - mayo 2019 a marzo 2024 - mayo 2024.



Fuente: Trimestre MAM 2024, ENE.

La tasa de desocupación en la región de Valparaíso, comparativamente, en el período prepandemia de 2019, la tasa de desocupación en la región era mayor, alcanzando el 8,7%.

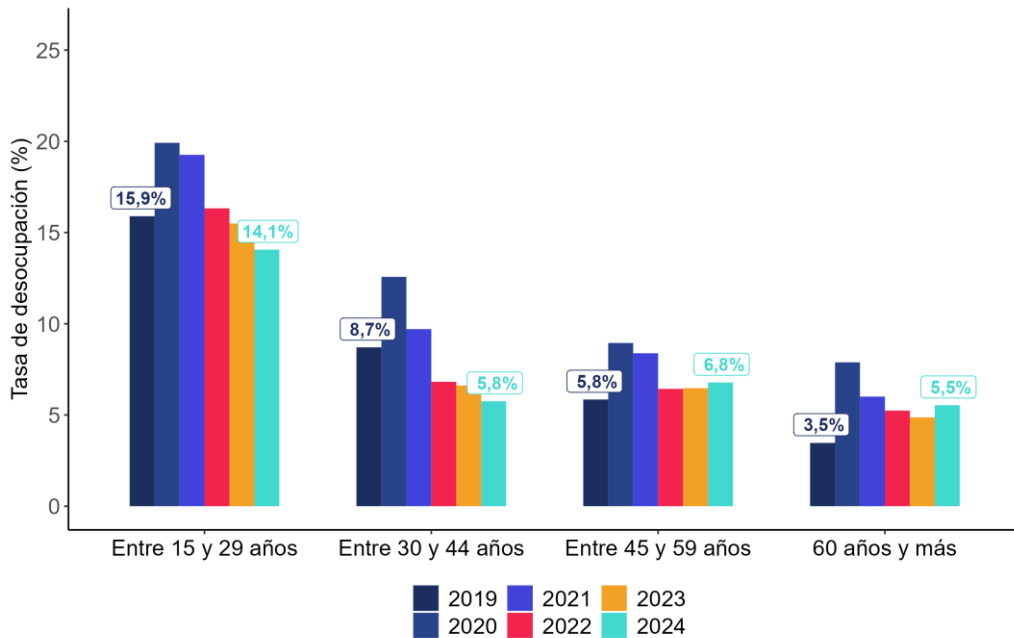
A nivel nacional, la situación ha sido algo diferente. En 2019, la tasa de desocupación nacional era del 7,2%. En 2023, esta cifra aumentó a 8,5%, y para el trimestre móvil de 2024, la desocupación a nivel nacional es de 8,3%.

Esta comparación resalta que actualmente la desocupación en la región de Valparaíso es menor que a nivel nacional, con un 7,7% frente al 8,3%, lo que refleja una mejoría en la situación laboral de Valparaíso en comparación con el promedio del país.

VI. Desocupación por perfiles

A. Grupo etario

Gráfico 11. Tasa de desocupación por **grupo etario** a nivel regional, período marzo 2019 - mayo 2019 a marzo 2024 - mayo 2024. Comparación interanual.

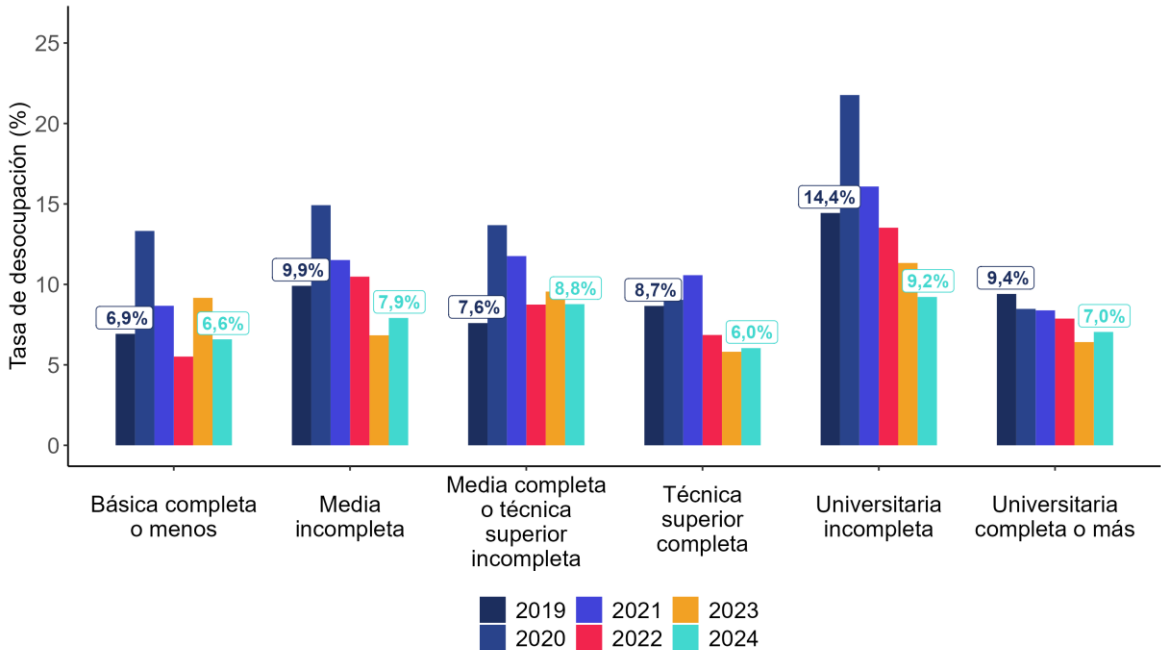


Fuente: Trimestre MAM 2024, ENE.

Las brechas en la **tasa de desocupación**, respecto al mismo trimestre de 2019 según **rango etario (gráfico 11)**, para el grupo 15 a 29 años muestran variaciones entre -1,8 pp. y +2 pp. para 60 años o más. El tramo etario entre 45 y 59 años se sitúa en 6,8% en el trimestre marzo-mayo 2024, mientras que en 2019 estaba en 5,8%, reflejando una brecha de +1,0 pp.

El tramo de entre 30 y 44 años alcanza este trimestre un 5,8%, disminuyendo 2,9 pp. respecto del trimestre marzo-mayo 2019. La desocupación respecto del mismo trimestre de 2019 disminuye en los segmentos de 15 a 29 años y 30 a 44 años, mientras que aumenta en los segmentos de 45 a 59 años y 60 años o más.

Gráfico 12. Tasa de desocupación por **nivel educacional** a nivel regional, período marzo 2019 - mayo 2019 a marzo 2024 - mayo 2024. Comparación interanual.



Fuente: Trimestre MAM 2024, ENE.

Las brechas en **la tasa de desocupación según nivel educacional**, comparando con el mismo trimestre móvil de 2019, oscilan entre +1,2 pp. para el grupo con educación media completa o técnica superior incompleta y -5,2 pp. para quienes declaran tener educación universitaria incompleta.

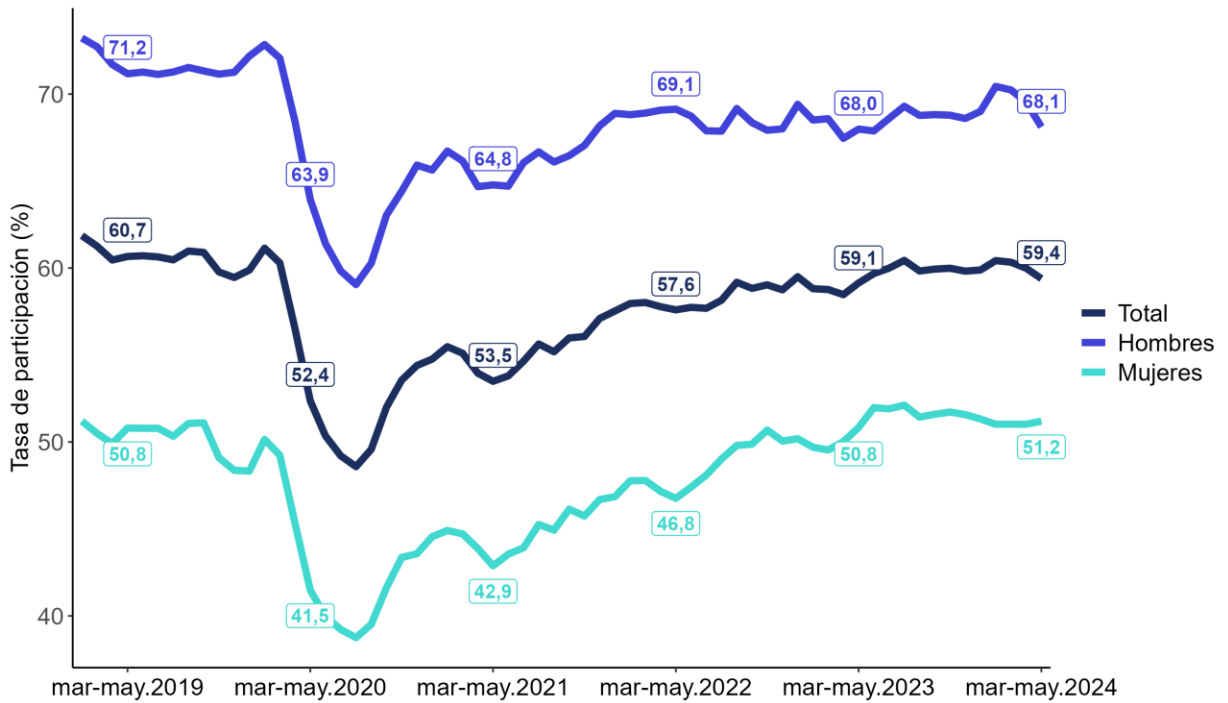
En el trimestre marzo – mayo 2024, el grupo de personas con educación técnica superior completa tuvo una tasa de desocupación por debajo de la registrada en 2019, es decir, 8,7% frente al 6,0%, lo que implica una baja de 2,7 pp.

La comparación entre las tasas de desempleo del primer trimestre de 2023 y 2024 revela cambios en diversos niveles educativos. Se observa una disminución significativa en la tasa de desempleo para aquellos con educación básica completa o menos, y una leve disminución para quienes tienen educación media completa e universitaria incompleta. Por otro lado, la tasa de desempleo aumenta para aquellos con educación media incompleta, técnica superior completa y universitaria completa y más.



VII. Participación nivel regional

Gráfico 13. Tasa de participación (%) según sexo a nivel regional, período marzo 2019 - mayo 2019 a marzo 2024 - mayo 2024.



Fuente: Trimestre MAM 2024, ENE.

La **Tasa de participación** dice relación con el número de personas ocupadas y desocupadas expresado como porcentaje del total de población en edad de trabajar. Para el trimestre móvil marzo – mayo 2024 la tasa fue de 59,4%. El **gráfico 13** muestra la serie de tiempo de 2019 a 2024, en la que se puede apreciar que la tasa actual mantiene una brecha de -1,3 pp. respecto al periodo prepandémico del mismo trimestre en 2019.

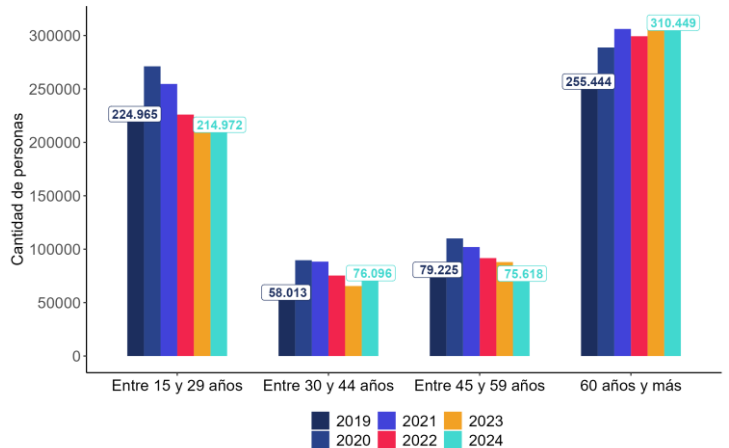
Al revisar la serie de tiempo con los datos desagregados por sexo, es posible notar que la recuperación de la participación laboral ha sido sostenida desde el trimestre julio-septiembre 2020, para ambos grupos.

En la actualidad la diferencia respecto igual trimestre del 2019, para las mujeres es de un 0,4 pp. mientras que en hombres es de -3,1 pp.

VIII. Población fuera de la fuerza de trabajo

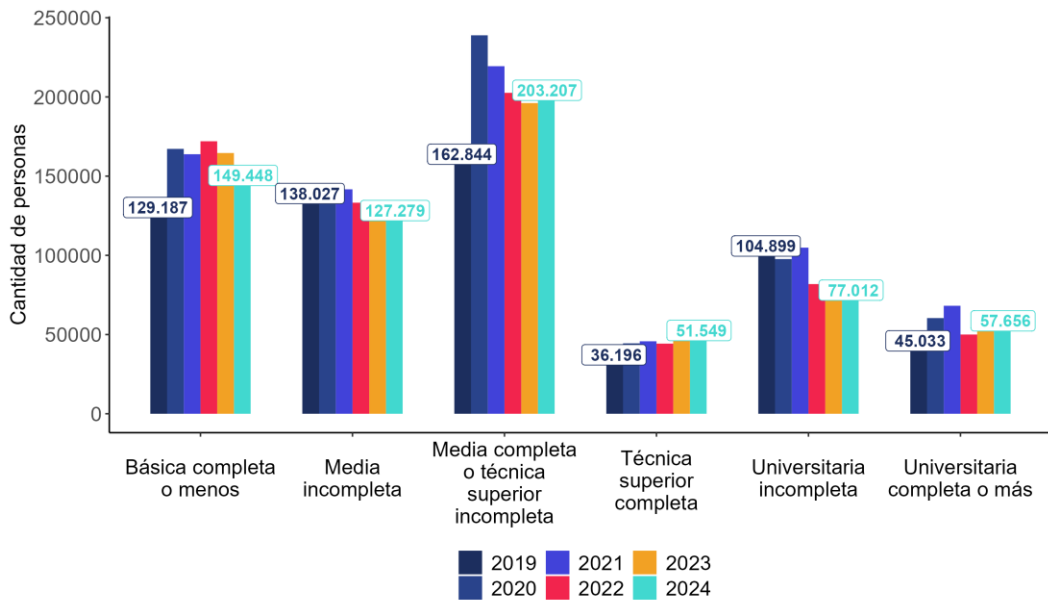
A. Grupo etario y nivel educativo

Gráfico 14. Número de personas fuera de la fuerza de trabajo por **tramo etario**, a nivel regional, período marzo 2019 - mayo 2019 a marzo 2024 - mayo 2024. Comparación interanual.



Fuente: Trimestre MAM 2024, ENE.

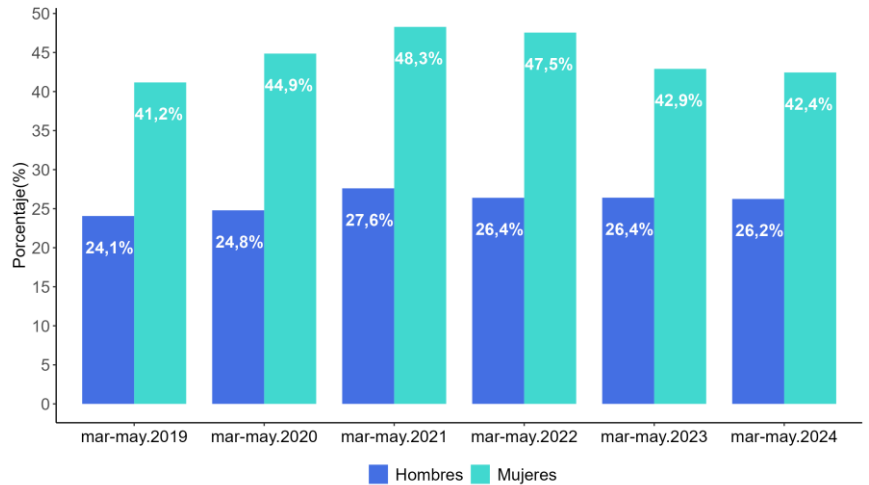
Gráfico 15. Número de personas fuera de la fuerza de trabajo por **nivel educativo**, a nivel regional, período marzo 2019 - mayo 2019 a marzo 2024 - mayo 2024. Comparación interanual.



Fuente: Trimestre MAM 2024, ENE.

B. Fuera de la fuerza de trabajo potencial y habitual

Gráfico 16. Proporción de personas fuera de la fuerza de trabajo habituales respecto a la población en edad de trabajar, a nivel regional, período marzo 2019 - mayo 2019 a marzo 2024 - mayo 2024.



Fuente: Trimestre MAM 2024, ENE.

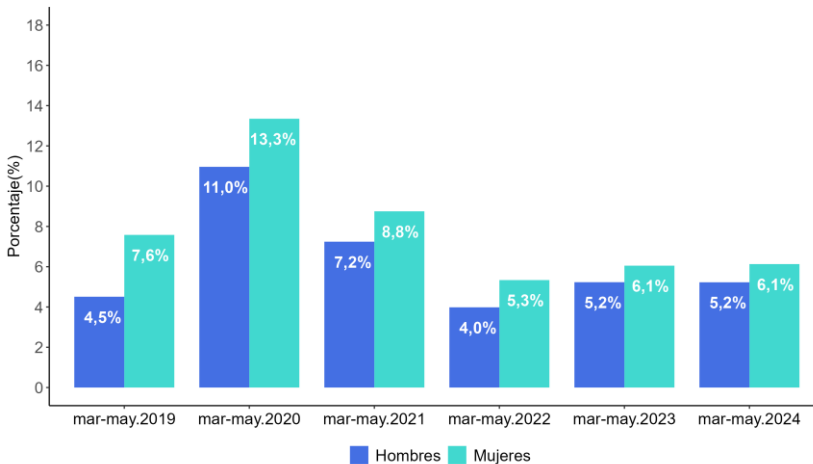


Gráfico 17. Proporción de personas fuera de la fuerza de trabajo potenciales respecto a la población en edad de trabajar, a nivel regional, período marzo 2019 - mayo 2019 a marzo 2024 - mayo 2024.

Fuente: Trimestre MAM 2024, ENE.

En los gráficos 14,15,16 y 17 describen composición de personas que se encuentran fuera de la fuerza de trabajo, es decir, no tienen trabajo y no buscan, sino que se mantienen inactivas. Las razones para restarse de la fuerza de trabajo son variadas y difieren por género y también por grupo de edad. A continuación se presentan dichas razones.



C. Razones de inactividad

Tabla 8. Personas fuera de la fuerza de trabajo según razón de inactividad a nivel regional, período marzo 2024 - mayo 2024.

Razones de inactividad	2024 Feb-Abr	Proporción (%)	Variación (%)	
			Mensual	12 meses
Razones familiares permanentes	124.678	18,4	0,7	-0,8
Razones de estudio	173.697	25,7	4,9	-2,5
Razones de jubilación, pensión	193.742	28,6	1,4	5,2
Razones de salud permanentes	76.035	11,2	-2,5	-3,5
Razones personales permanentes	18.555	2,7	8,8	-8,5
Sin deseo de trabajar	54.926	8,1	-2,5	21,1
Otras razones	17.994	2,7	5,5	-21,9
*Otros	17.508	2,4	N.A	N.A
Total	677.135	100	1,5	0,4

Fuente: Trimestre MAM 2024, ENE.

En categoría "Otros" se encuentran ramas con baja calidad estadística.

**Estimación No Confiable.

*Estimación Poco Confiable.

*NA: No Aplica.

Al analizar los datos de **inactividad** para el trimestre marzo – mayo de 2024, se observa que las razones de jubilación, pensión o montepiado constituyen el principal motivo, representando el 28,6% de la población inactiva, con un total de 193.742 personas. Este dato resalta la significativa proporción de la población que se retira del mercado laboral debido a la edad o beneficios de retiro, lo cual podría estar asociado al envejecimiento de la población y a la seguridad social en el país.

Por razones de estudio son el segundo motivo más común de inactividad, con un 25,7% y 173.697 personas. Este porcentaje sugiere que una parte importante de la población inactiva está dedicada a la formación académica, lo cual es un indicador positivo en términos de inversión en educación y futuro potencial de la fuerza laboral.

Por otro lado, las razones familiares permanentes, que abarcan el 18,4% (124.678 personas) de la inactividad, reflejan cómo las responsabilidades familiares influyen significativamente en la participación laboral. Este fenómeno puede estar relacionado con sesgos en los roles tradicionales de género y la necesidad de potenciar aún más políticas de conciliación laboral y familiar que permitan a las personas combinar trabajo y responsabilidades familiares de manera efectiva.

Finalmente, las razones de salud permanentes también constituyen una proporción relevante, con un 11,2% y 76.035 personas. Este dato pone de manifiesto la importancia de las condiciones de salud en la participación laboral y destaca la necesidad de políticas de salud pública y apoyo social para aquellos que no pueden trabajar debido a problemas de salud crónicos.



IX. Principales indicadores laborales Región de Valparaíso

Aumento del Empleo en Valparaíso: Un Impulso para los Trabajadores Mayores de 55 Años

La cantidad de ocupados en la región de Valparaíso alcanzó un número estimado de 913.970 personas, lo que representa un aumento del 1,9% respecto del mismo trimestre del año anterior. Este incremento se traduce en aproximadamente 17.061 personas ocupadas más en la región.

Del total de la población ocupada en la región, la mayor influencia positiva en el aumento del número de ocupados se observó en el segmento de 55 años y más, el cual creció un 6,7%, sumando aproximadamente 13.906 personas ocupadas adicionales. Este aumento explica aproximadamente el 81,5% del total del incremento registrado en los últimos 12 meses.

En este segmento de 55 años y más, los hombres ocupados aumentaron un 6,8% en doce meses, por otro lado, las mujeres ocupadas en el mismo segmento presentaron una variación interanual del 6,5%. Este crecimiento porcentual muestra un equilibrio en el aumento del empleo para este rango etario entre ambos sexos.

Analizando la tasa de desocupación regional, esta se situó en un 7,7%, lo que implica 0,6 puntos porcentuales por debajo del indicador a nivel nacional, que fue del 8,3% para este trimestre móvil. La reducción de la desocupación en 0,4% en los últimos 12 meses se debe principalmente al aumento del número de ocupados en un 1,9%, un valor superior al crecimiento de la fuerza de trabajo en la región, que fue del 1,5%.

El programa "Experiencia Mayor" implementado por el Servicio Nacional de Capacitación y Empleo (SENCE) se dirige a apoyar a las empresas en la contratación y capacitación de trabajadoras y trabajadores de más de 50 años. Este programa está alineado con las necesidades evidenciadas en los datos, favoreciendo la inclusión laboral de este grupo etario y fortaleciendo su participación en el mercado laboral.

Esta iniciativa del gobierno, implementada a través de SENCE, apoya una estabilidad futura de las trabajadoras y trabajadores pertenecientes a este rango etario, más aún si se mira de forma global la realidad que ocurre a nivel país, ver la siguiente tabla:



IX. Principales indicadores laborales Región de Valparaíso

Variación de número de ocupados en 12 meses para el trimestre MAM 2024.

Localidad	Total	De 15 - 34 Años	De 35 - 54 Años	De 55 Años y más
País	3,3%	1,2%	3,6%	6,0%
Región de Arica y Parinacota	0,5%	-7,3%	2,8%	8,1%
Región de Tarapacá	4,4%	-2,6%	7,9%	11,2%
Región de Antofagasta	1,4%	0,2%	2,7%	0,2%
Región de Atacama	3,6%	-0,3%	5,6%	5,6%
Región de Coquimbo	1,3%	4,2%	-0,5%	0,9%
Región de Valparaíso	1,9%	-0,5%	1,2%	6,7%
Región del Libertador General Bernardo O'Higgins	6,0%	6,7%	5,7%	5,8%
Región del Maule	5,2%	2,0%	4,3%	11,0%
Región de Ñuble	-0,8%	-8,3%	3,2%	1,3%
Región del Biobío	3,7%	6,9%	2,0%	3,2%
Región de La Araucanía	1,5%	-5,2%	2,6%	8,4%
Región de Los Ríos	2,3%	0,6%	4,5%	0,7%
Región de Los Lagos	9,9%	2,4%	12,3%	16,1%
Región de Aysén del General Carlos Ibáñez del Campo	-1,5%	5,9%	1,6%	-16,5%
Región de Magallanes y Antártica Chilena	-2,3%	-12,4%	-1,4%	12,0%
Región Metropolitana	3,4%	1,8%	3,6%	5,9%

El crecimiento del empleo en la región de Valparaíso, especialmente en el grupo de mayores de 55 años, así como en otras siete regiones del país, muestra lo fundamental de continuar monitoreando y apoyando a este segmento de la población laboral, así como expandir los esfuerzos a otros grupos para asegurar un mercado laboral inclusivo y dinámico, y donde iniciativas basadas en datos pertinentes pueden acelerar y consolidar un camino de mejora tanto para la región de Valparaíso como para el país en su conjunto.



Glosario

Desocupados: personas que en la semana de referencia no estaban ocupadas, buscaron trabajo las últimas cuatro semanas y estaban disponibles para trabajar las dos semanas próximas a la semana de referencia.

Fuerza de trabajo: personas en edad de trabajar (de 15 años o más) que se pueden categorizar como ocupadas o desocupadas.

Fuerza de trabajo ampliada: personas en edad de trabajar (de 15 años o más) que se pueden categorizar como ocupadas, desocupadas o inactivos potencialmente activos.

Inactivos: personas en edad de trabajar que en la semana de referencia no se encuentran ocupadas ni desocupadas.

Inactivos habituales: personas fuera de la fuerza de trabajo que esgrimen no haber buscado trabajo en las últimas cuatro semanas y que, además, declaran no estar disponibles para trabajar.

Inactivos potencialmente activos o fuerza de trabajo potencial: personas en edad de trabajar que, durante la semana de referencia, no estaban ocupadas ni desocupadas y buscaron trabajo, pero no estaban disponibles o bien, estaban disponibles para trabajar, pero no buscaron trabajo.

Iniciadores disponibles: personas Fuera de la Fuerza de Trabajo que esgrimen no haber buscado trabajo en las últimas cuatro semanas debido a que iniciarán pronto una actividad laboral y que, al mismo tiempo, declaran disponibilidad.

Ocupados: personas en edad de trabajar que dedicaron al menos una hora a alguna actividad de bienes o servicios a cambio de remuneración o beneficios en la semana de referencia de la encuesta.

Ocupación informal: los trabajadores dependientes tienen una ocupación informal si no cuentan con acceso a la seguridad social a través de su vínculo laboral, mientras que la ocupación de los trabajadores independientes será informal si su empresa, negocio o actividad es desarrollada en el sector informal.

Personas extranjeras: todas aquellas personas que, según nacionalidad, no son chilenas y que cumplen con los criterios para ser encuestadas.

Población en edad de trabajar (PET): Población actualmente residente en el país de 15 años y más.

Tasa de desocupación: número de personas desocupadas expresado como porcentaje del total de la fuerza de trabajo.



Tasa de desocupación ampliada o SU3: número de personas desocupadas, más inactivos potencialmente activos e iniciadores disponibles expresado como porcentaje del total de la fuerza de trabajo ampliada.

Tasa de ocupación: número de personas ocupadas expresado como porcentaje del total de población en edad de trabajar.

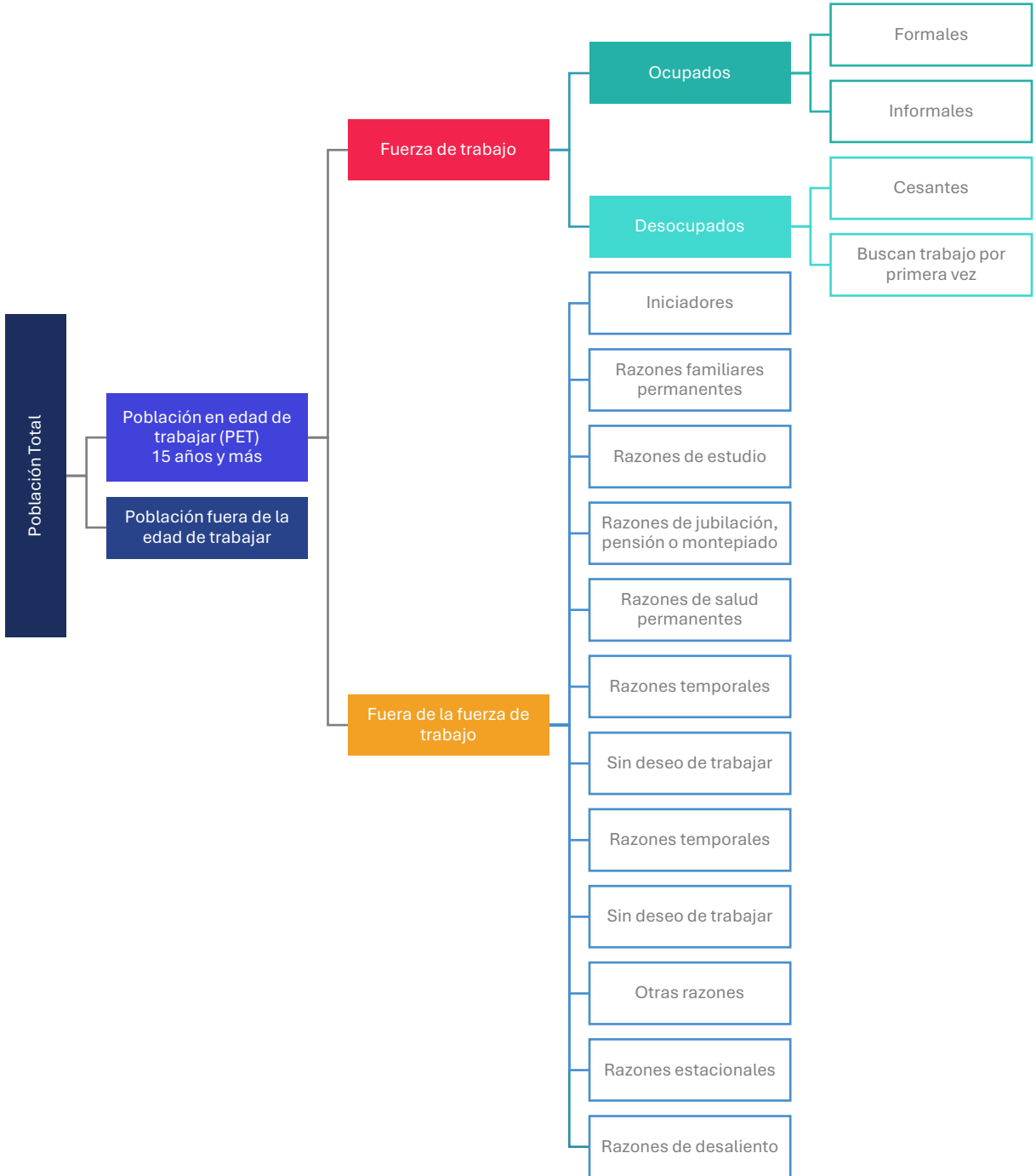
Tasa de ocupación informal: número de personas con ocupaciones informales expresado como porcentaje del total de ocupados.

Tasa de participación: número de personas ocupadas y desocupadas expresado como porcentaje del total de población en edad de trabajar.

Trimestre móvil: período de tiempo que agrupa tres meses, los cuales cambian conforme avanzan los meses del año. Por ejemplo, al trimestre Enero – Febrero – Marzo (EFM) le sigue el trimestre móvil Febrero – Marzo – Abril (MAM).



Mapa Conceptual



**OBSERVATORIO
LABORAL** >>>

Valparaíso



 **JULIO 2024**

Departamento de Intermediación y Prospección Laboral

División de Políticas de Empleo

Subsecretaría del Trabajo

Ministerio del Trabajo y Previsión Social

Observatorio Laboral Región de Valparaíso

Pontificia Universidad Católica de Valparaíso



Observatorio Laboral Región de Valparaíso



**PONTIFICIA
UNIVERSIDAD
CATÓLICA DE
VALPARAÍSO**

