

OBSERVATORIO LABORAL

Maule

Termómetro Laboral Maule

Trimestre móvil

Marzo – Abril – Mayo 2024

JULIO 2024



Téngase presente

Las cifras de este documento se obtienen, principalmente, de las bases de datos de la Encuesta Nacional de Empleo (ENE)¹, publicadas mensualmente por el Instituto Nacional de Estadísticas (INE), y cumplen con el protocolo de calidad estadística elaborado por dicha institución (a excepción de que se indique lo contrario).

La Subsecretaría del Trabajo, en su rol de brindar antecedentes del mundo del trabajo a la comunidad, se limita a procesar las bases de datos de la ENE con la finalidad de aportar elementos para un análisis a mayor profundidad de algunos fenómenos del mercado laboral en nuestro país.

El Observatorio Laboral de la Región del Maule integra la red de Observatorios Laborales de la Subsecretaría del Trabajo, y es ejecutado por la Facultad de Ciencias Sociales y Económicas de la Universidad Católica del Maule. Su misión es producir conocimiento, territorial y sectorial, respecto de las principales ocupaciones del país, entregando evidencia sobre sus características, su oferta y demanda, y de los desafíos tecnológicos y socio ecológicos que enfrentan las personas trabajadoras que las realizan.

A continuación, se presentan los principales indicadores de la actual coyuntura de empleo, los que se comparan con el trimestre móvil inmediato anterior, con el mismo trimestre del año 2023, y con el mismo trimestre del año 2019 (prepandemia). Como anexo, se incluyen indicadores de calidad estadística de algunas de las principales tablas del documento, un mapa conceptual y un glosario de términos.



Todos los derechos reservados.

Queda autorizada su reproducción y distribución citando a la fuente de la siguiente manera: Observatorio Laboral Regional. (2024). *Termómetro Laboral Regional: trimestre móvil MAM 2024*. Observatorio Laboral de la Región del Maule, ejecutado por la Universidad Católica del Maule y financiado por la Subsecretaría del Trabajo.

(1): En caso de provenir de otra fuente, queda debidamente indicado en el texto.



Síntesis: Principales indicadores laborales región del Maule

Tasa de participación

Mujeres	Hombres	Total	Var. pp. mensual	Var. pp. anual
50,7	70,3	60,2	-0,1	2,0

Fuente: Trimestre MAM 2024, ENE.

Tasa de ocupación

Mujeres	Hombres	Total	Var. pp. mensual	Var. pp. anual
45,5	65,3	55,1	-0,2	2,1

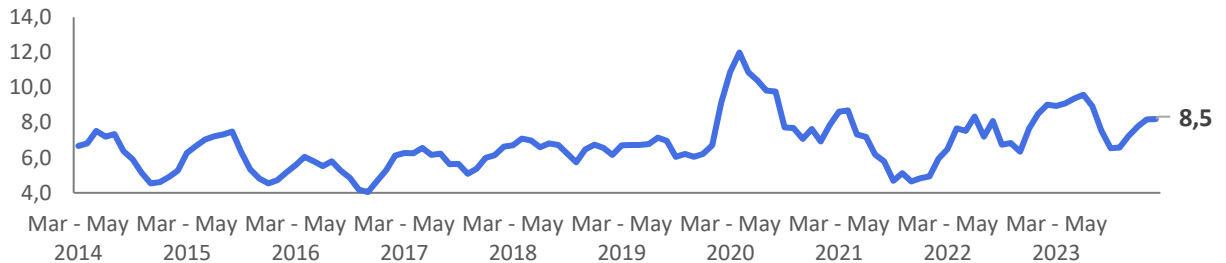
Fuente: Trimestre MAM 2024, ENE.

Tasa de informalidad

Mujeres	Hombres	Total	Var. pp. mensual	Var. pp. anual
34,8	32,0	33,2	-1,2	-0,2

Fuente: Trimestre MAM 2024, ENE.

Tasa de desocupación



Fuente: Trimestre MAM 2024, ENE.

Principales incidencias anuales en la ocupación

Grupo ocupacional	Incidencia p.p.
Trabajadores de servicios y vendedores de comercios mercado	+1,9
Directores y gerentes ^(a)	-0,6
Resto ocupaciones	+3,9
Total Ocupaciones	+5,2

Rama	Incidencia p.p.
Industria Manufacturera	-1,5
Administración pública y defensa	+1,4
Resto ramas	+5,3
Total Ramas	+5,2

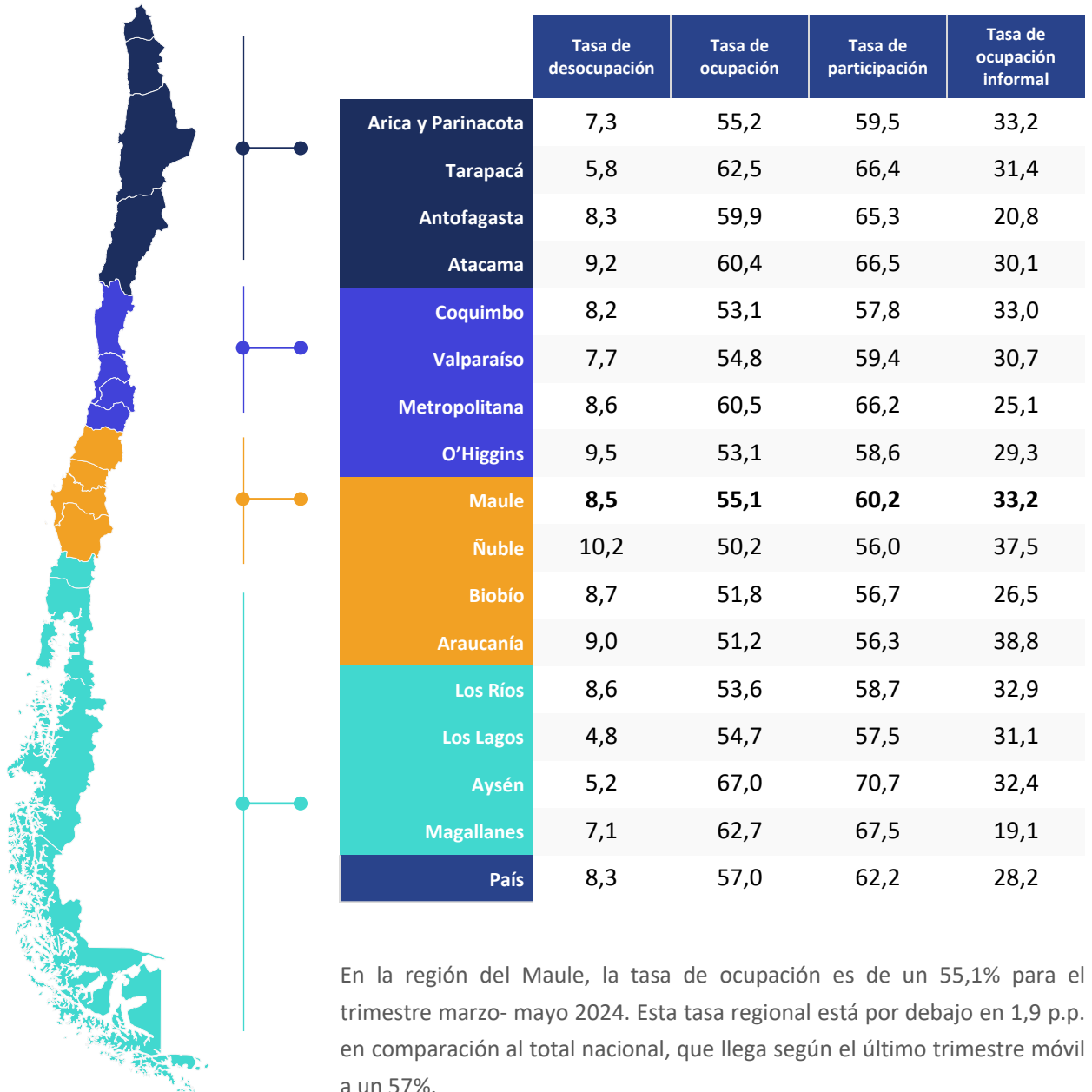
Fuente: Trimestre MAM 2024, ENE.

Fuente: Trimestre MAM 2024, ENE.

^(a) Grupo ocupacional con datos no fiables

Síntesis: Principales indicadores laborales por región

Tabla 1. Tasas principales indicadores por región.



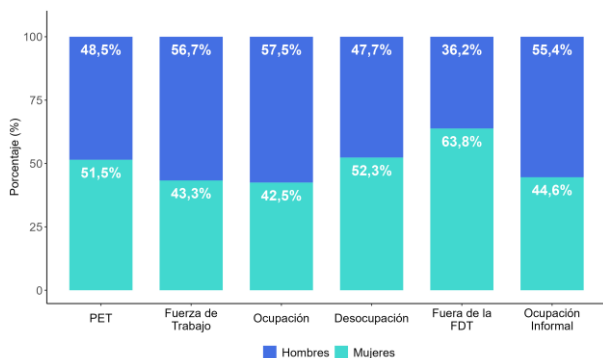
I. Principales indicadores laborales Región del Maule

Tabla 2. Niveles principales indicadores laborales de la región

Indicador	Mujeres	Hombres	Total
Población en edad de trabajar	489.401	461.541	950.942
Fuerza de trabajo	247.982	324.535	572.517
Personas ocupadas	222.566	301.394	523.961
Personas desocupadas	25.416	23.141	48.557
Personas informales	77.552	96.390	173.942
Fuera de la fuerza de trabajo	241.419	137.006	378.425

Fuente: Trimestre MAM 2024, ENE.

Gráfico 1. Distribución por sexo de principales indicadores laborales de la región.



Fuente: Trimestre MAM 2024, ENE.

Tabla 3. Tasas de los principales indicadores laborales de la región.

Indicador	Mujeres	Hombres	Total	Brecha
Tasa de participación (%)	50,7	70,3	60,2	-19,6
Tasa de ocupación (%)	45,5	65,3	55,1	-19,8
Tasa de desocupación (%)	10,2	7,1	8,5	3,1
Tasa de informalidad (%)	34,8	32,0	33,2	2,9

Fuente: Trimestre MAM 2024, ENE.

Para el trimestre marzo – mayo 2024 se evidencia una mejora en los niveles de ocupación en la región, en comparación al mismo trimestre de años anteriores. Esto explicaría una participación más alta en el mercado laboral y un mayor dinamismo económico en la región del Maule.

Los principales indicadores laborales para el trimestre móvil marzo – mayo 2024 muestran que en la Región del Maule existe una fuerza de trabajo de más de 570.000 personas (Tabla 2), la cual está conformada por 523.961 personas ocupadas.

En relación a las personas ocupadas en la región, un 42,5% de estas corresponden a mujeres (gráfico 1), teniendo una variación de 0,7 p.p. en comparación al trimestre móvil anterior (febrero – abril 2024). La cantidad de mujeres ocupadas en la región equivale a 222.566 trabajadoras. En el caso de los hombres, corresponde a 301.394 personas ocupadas.

Por su parte, las personas desocupadas en la Región, según el actual trimestre móvil, corresponde a 48.557 personas, las cuales en su mayoría son mujeres, las que están representadas con un 52,3%, en comparación a los hombres que llegan a un 47,7%

La tasa de participación en el mercado laboral en la Región del Maule es de un 60,2% (Tabla 3). Al desagregarlo por sexo, se evidencia una importante brecha de género de 19,6 puntos porcentuales.

La tasa de informalidad en la Región es de un 33,2%, la tercera más alta del país, luego de las regiones de Ñuble y la Araucanía.

II. Principales indicadores laborales por grupos prioritarios

A. Grupos de edad

Tabla 4. Número de personas en principales indicadores laborales de la región **por grupo de edad.**

Indicador	Jóvenes			Población en Edad de Jubilar		
	Mujeres (15 a 29 años)	Hombres (15 a 29 años)	Total	Mujeres (60 años y más)	Hombres (65 años y más)	Total
Población en edad de trabajar	110.984	112.365	223.349	131.781	76.886	208.667
Fuerza de trabajo	46.466	57.791	104.258	28.992	26.458	55.449
Personas ocupadas	40.072	49.562	89.634	26.926	25.018	51.943
Personas desocupadas	6.395	8.229	14.624	2.066	1.440	3.506
Informales	13.248	17.456	30.705	16.450	14.165	30.616
Fuera de la fuerza de trabajo	64.517	54.574	119.091	102.789	50.429	153.217

Fuente: Trimestre MAM 2024, ENE.

Tabla 5. Principales indicadores laborales de la región **por grupo de edad.**

Indicador	Jóvenes			Población en Edad de Jubilar		
	Mujeres (15 a 29 años)	Hombres (15 a 29 años)	Total	Mujeres (60 años y más)	Hombres (65 años y más)	Total
Tasa de participación (%)	41,9	51,4	46,7	22,0	34,4	26,6
Tasa de ocupación (%)	36,1	44,1	40,1	20,4	32,5	24,9
Tasa de desocupación (%)	13,8	14,2	14,0	7,1	5,4	6,3
Tasa de informalidad (%)	33,1	35,2	34,3	61,1	56,6	58,9

Fuente: Trimestre MAM 2024, ENE.

En la siguiente sección, se entregan los principales indicadores laborales por grupo prioritarios en la Región del Maule, ya sea grupos de edad y pueblos originarios.

En relación a los grupos de edad, los jóvenes de la Región (hombres y mujeres que tienen entre 15 y 29 años) que están en edad de trabajar corresponde a 223.349 personas, de las cuales 89.634 se encuentran ocupadas, según el último trimestre móvil expuesto. La tasa de participación de estos jóvenes en la región es de un 46,7%, los que en su mayoría corresponden a hombres con un 51,4% de participación.

En el caso de la población en edad de jubilar (hombres y mujeres de 60 años y más), es posible señalar que en la Región un total de 51.943 personas de 60 años y más, se encuentran actualmente ocupadas.

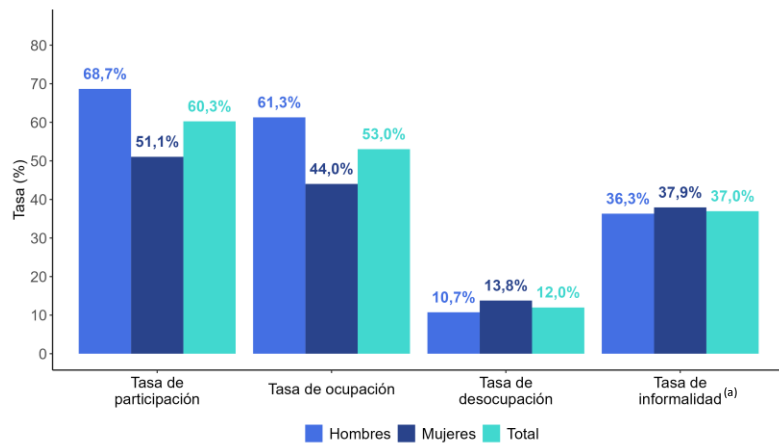
B. Pueblos Originarios

Tabla 6. Número de personas de pueblos originarios en principales indicadores laborales de la región.

Indicador	Mujeres		Hombres		Total
	Número de personas	Proporción (%)	Número de personas	Proporción (%)	Número de personas
Población en edad de trabajar	20.669	47,8	22.614	52,3	43.283
Fuerza de trabajo	10.552	40,5	15.526	59,5	26.078
Personas ocupadas	9.098 (a)	39,6	13.858	60,4	22.956
Desocupación	1.454 (a)	46,6	1.668 (a)	53,4	3.122 (a)
Informales	3.451 (a)	40,7	5.032 (a)	59,3	8.483 (a)
Fuera de la fuerza de trabajo	10.117	58,8	7.087 (a)	41,2	17.204

Fuente: Trimestre MAM 2024, ENE. (a) Cifras no fiables.

Gráfico 2. Principales indicadores laborales de la región de personas de pueblos originarios.



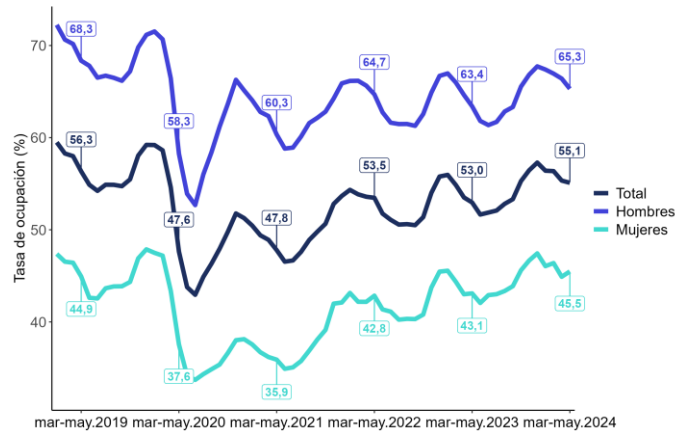
Fuente: Trimestre MAM 2024, ENE. (a) Cifras no fiables.

La cantidad de personas de pueblo originarios en edad de trabajar en la Región del Maule es de 43.283 (gráfico 1). De estos, un 52,3% corresponde a hombres (22.614) y un 47,7% a mujeres (20.669). Sin embargo, 22.956 personas de pueblos originarios se encuentran ocupadas actualmente en nuestra Región.

La tasa de participación de personas de la región pertenecientes a pueblos originarios es de un 60,3%. Al desagregarlo por sexo, los hombres tienen mayor participación con un 68,7%, 17,6 p.p. sobre la tasa de participación de las mujeres (51,1%).

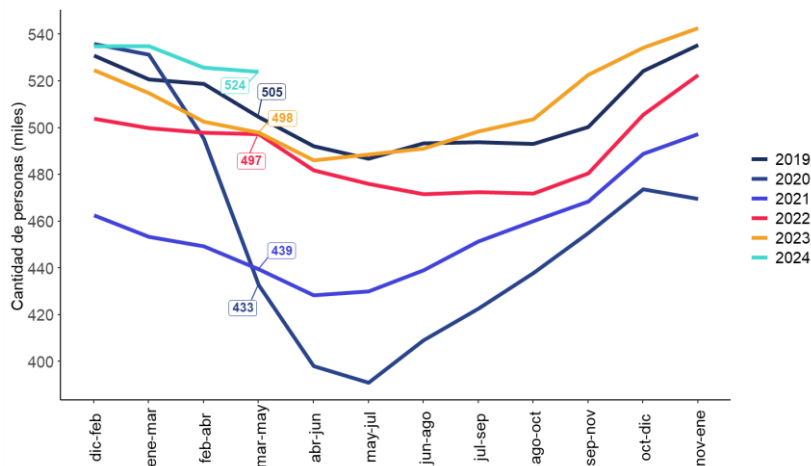
III. Ocupación a nivel regional

Gráfico 3. Tasa de ocupación (%) según sexo a nivel regional, período marzo – mayo 2019 a marzo – mayo 2024.



Fuente: Trimestre MAM 2024, ENE.

Gráfico 4. Número de personas ocupadas a nivel regional, período marzo – mayo 2019 a marzo – mayo 2024.



Fuente: Trimestre MAM 2024, ENE.

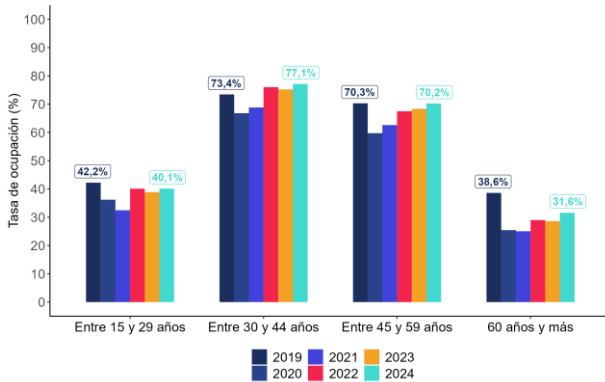
El gráfico 3 muestra la tasa de ocupación según sexo a nivel regional, durante periodos del año 2019 al actual trimestre. Es posible indicar que la tasa evidencia una brecha de género entre hombres y mujeres, independiente del trimestre móvil y el año a observar.

La tasa de ocupación regional es una de las más altas post pandemia, comparada con los trimestres móviles marzo – mayo de los años anteriores (2020, 2021, 2022 y 2023). En comparación al trimestre móvil marzo – mayo 2023, la tasa ha experimentado un alza de 2,1 p.p., llegando al 55,1%.



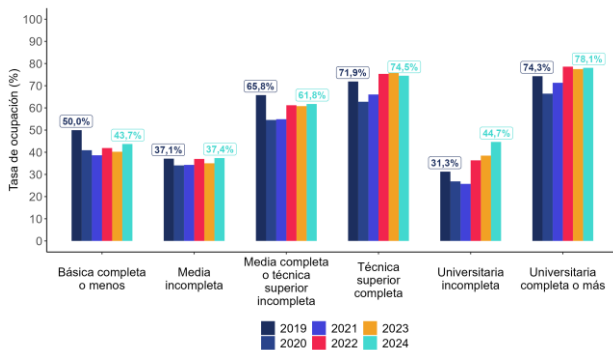
IV. Ocupación por perfiles

Gráfico 5. Tasa de ocupación (%) por grupo etario, periodo marzo – mayo 2019 a marzo – mayo 2024.



Fuente: Trimestre MAM 2024, ENE.

Gráfico 6. Tasa de ocupación (%) por nivel educacional, periodo marzo – mayo 2019 a marzo – mayo 2024.



Fuente: Trimestre MAM 2024, ENE.

El gráfico 5 da cuenta de la tasa de ocupación regional desagregado por grupo etario, durante periodos del año 2019 al actual trimestre móvil marzo – mayo. El grupo etario que cuenta con la tasa de ocupación más alta en la región son las personas que se encuentran entre los 30 y 44 años de edad, llegando al 77,1% actualmente, con una diferencia de 0,2 p.p. en comparación al trimestre móvil anterior (febrero- abril 2024) y de 3,7 p.p. en relación al trimestre marzo – mayo del año 2019.

Por su parte, las personas que tienen 60 años o más, tienen una tasa de ocupación de 31,6%, teniendo una diferencia de -7 p.p. en comparación al mismo trimestre pero del año 2019.

El gráfico 6 muestra la tasa de ocupación en la Región del Maule, según nivel educacional. Es posible indicar que, mientras más se ha avanzado en el nivel educativo, más alta es la tasa de ocupación.

Actualmente, el grupo que posee la mayor tasa de ocupación en la región, son quienes cuentan con estudios Universitarios completos o más con un 78,1%, 2,1 p.p. más en comparación al trimestre móvil anterior (febrero- abril 2024).

Las personas que poseen estudios Técnicos de nivel superior tienen una tasa de ocupación de un 74,5%, según el último trimestre móvil expuesto.

El grupo de nivel educacional que posee la menor tasa de ocupación en la región es Media incompleta, con un 37,4%.

A. Actividad económica

Tabla 7. Número de personas ocupadas según **rama de actividad económica** a nivel regional, período marzo – mayo 2024.

Actividad económica	2024 Mar-May	Proporción (%)	Variación (%)	
			Mensual	12 meses
Agricultura, ganadería, silvicultura y pesca	94.941	18,1	-7,8	4,2
Industrias manufactureras	43.607	8,3	-8,7	-14,7
Construcción	40.919	7,8	-4,8	7,4
Comercio al por mayor y al por menor	100.447	19,2	1,5	4,6
Transporte y almacenamiento	24.109	4,6	-0,7	17,4
Actividades de alojamiento y de servicio de comidas	23.759	4,5	26,0	27,0
Administración pública y defensa	33.131	6,3	8,7	26,1
Enseñanza	48.704	9,3	2,2	2,3
Actividades de atención de la salud humana y de asistencia social	31.206	6,0	3,6	2,8
Otras actividades de servicios	15.195	2,9	12,0	1,0
Actividades de los hogares como productores de bienes y servicios para uso propio	23.382	4,5	0,7	30,2
Otros ^(a)	76.252	14,6	-	-
TOTAL	523.959	100	-0,3	5,2

Fuente: Trimestre MAM 2024, ENE. ^(a) Cifras no fiables.

Categoría "Otros" agrupa a ramas económicas con estimaciones no confiables. En esta categoría no se incluyen variaciones porcentuales dada su heterogeneidad.

La tabla 7 muestra la cantidad de personas ocupadas en la Región del Maule, según rama económica, en el periodo marzo – mayo 2024.

Según datos del último trimestre móvil, en la región la mayor cantidad de personas ocupadas pertenecen a empresas ligadas al sector de Comercio al por mayor y al por menor, con 100.447 personas. Es seguido por Agricultura, ganadería, silvicultura y pesca, Enseñanza, Industria Manufacturera y Construcción.

El sector con mayor variación en comparación a los últimos 12 meses son las ligadas a las Actividades de los hogares como productores de bienes y servicios para uso propio, con una variación del 30,2%.

Para el sector Construcción, las personas ocupadas en la Región del Maule son en la actualidad a 40.919 trabajadores, según datos del último trimestre móvil expuesto.

B. Tamaño empresa y Grupo Ocupacional

La mayor cantidad de personas ocupadas en la región, según el último trimestre móvil, son parte de empresas compuestas por menos de cinco personas (176.131), es decir, microempresas. Es seguido por empresas de 200 y más personas (149.502).

En cuanto a las personas ocupadas de la región, desagregadas según grupo ocupacional (Tabla 8), es posible indicar que en su mayoría se encuentran agrupadas en Ocupaciones elementales (131.936), el cual tiene una variación porcentual de -6,4 p.p. en relación al trimestre anterior (febrero- abril 2024) y de -0,1 p.p. en comparación al mismo trimestre móvil, pero del año 2023.

Tabla 8. Número de personas ocupadas por **grupo ocupacional** a nivel regional, período marzo – mayo 2024.

Grupo ocupacional	2024 Mar-May	Proporción (%)	Variación (%)	
			Mensual	12 meses
Profesionales, científicos e intelectuales	59.932	11,4	3,6	3,5
Técnicos y profesionales de nivel medio	50.751	9,7	3,9	6,6
Personal de apoyo administrativo	19.329	3,7	-7,8	1,2
Trabajadores de los servicios y vendedores de comercios y mercados	113.599	21,7	5,2	9,1
Agricultores y trabajadores calificados agropecuarios, forestales y pesqueros	28.253	5,4	-3	22,5
Artesanos y operarios de oficios	64.893	12,4	1	3,9
Operadores de instalaciones, máquinas y ensambladores	46.132	8,8	-1,3	16,4
Ocupaciones elementales	131.936	25,2	-6,4	-0,1
Otros ^(a)	9.136	1,7	-	-
TOTAL	523.961	100	-0,3	5,2

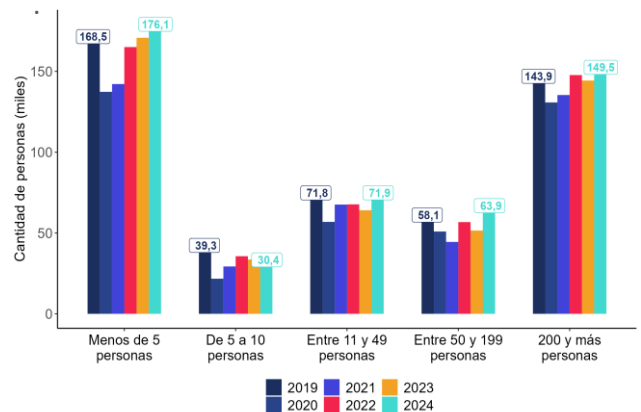
Fuente: Trimestre MAM 2024, ENE. ^(a) Cifras no fiables.

Categoría "Otros" agrupa a grupos ocupacionales con estimaciones no confiables. .

En esta categoría no se incluyen variaciones porcentuales dada su heterogeneidad

Observatorio Laboral Región del Maule

Gráfico 7. Personas (miles) ocupadas según **tamaño empresa** a nivel regional, periodo marzo – mayo 2019 a marzo – mayo 2024. Comparación interanual.



Fuente: Trimestre MAM 2024, ENE.

C. Categoría Ocupacional

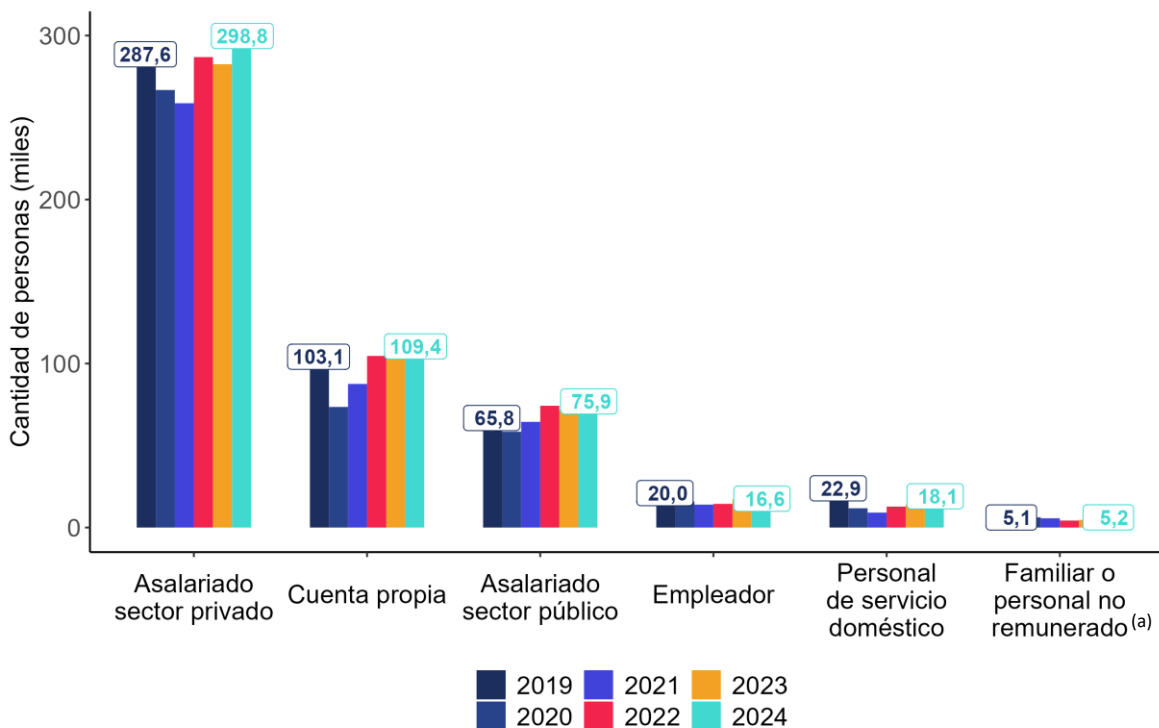
El gráfico 8, relativo al número de personas ocupadas según categoría ocupacional en la Región del Maule, permite comparar la situación actual con igual trimestre de los años 2019 a 2024.

En este sentido, es posible indicar que una gran mayoría de las personas ocupadas en la región, están agrupadas en la categoría ocupacional de Asalariados del sector privado, con 298.757 personas. Se puede apreciar el aumento de personas en este tipo de categoría ocupacional durante los el actual trimestre móvil expuesto, recuperándose de la caída experimentada en el mismo trimestre pero del año 2023.

Los trabajadores por cuenta propia en la región son 109.449 personas, según el último trimestre móvil correspondiente al periodo marzo – mayo 2024. En comparación al trimestre anterior (febrero- abril 2024), hay 2.417 ocupados más, bajo esta categoría ocupacional.

Los asalariados del sector público llegan en este trimestre a 75.906 personas ocupadas, con una diferencia de más de 10.000 en comparación al mismo trimestre, pero del año 2019.

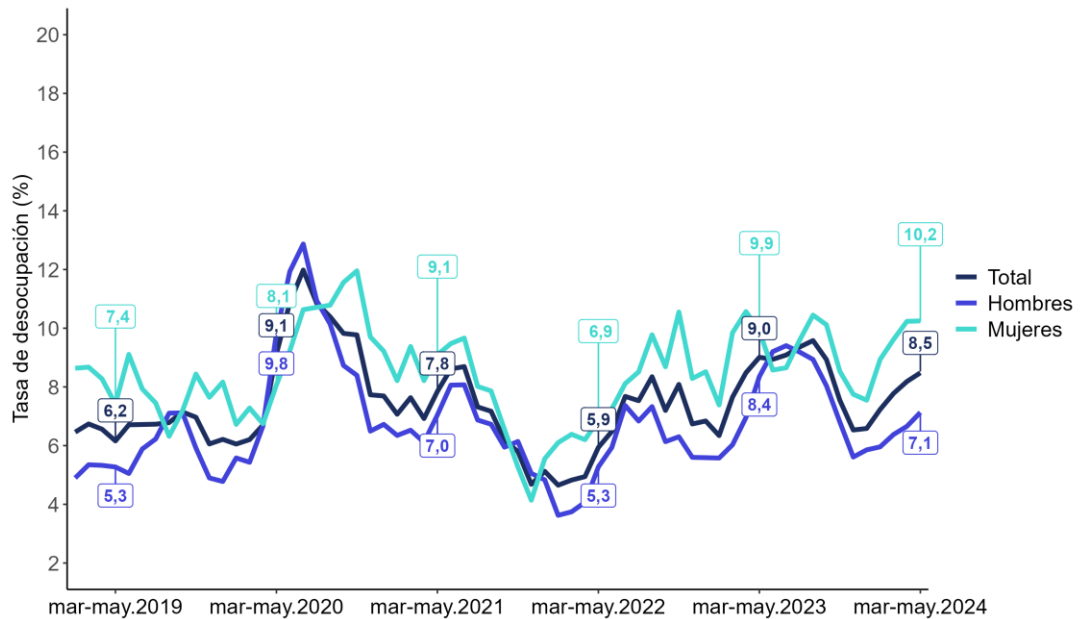
Gráfico 8. Número de personas (miles) ocupadas por **categoría ocupacional** a nivel regional, período marzo – mayo 2019 a marzo – mayo 2024. Comparación interanual.



Fuente: Trimestre MAM 2024, ENE. (a) Cifras no fiables.

V. Desocupación nivel regional

Gráfico 9. Tasa de desocupación (%) según sexo a nivel regional, período marzo – mayo 2019 a marzo – mayo 2024.



Fuente: Trimestre MAM 2024, ENE.

La tasa de desocupación en la Región del Maule (gráfico 9), para el trimestre móvil marzo – mayo 2024 es de un 8,5%, 0,3 p.p sobre el trimestre móvil anterior (febrero- abril 2024), -0,5 p.p. en comparación al mismo trimestre del año anterior (2023) y 2,3 p.p. sobre el mismo trimestre del año 2019.

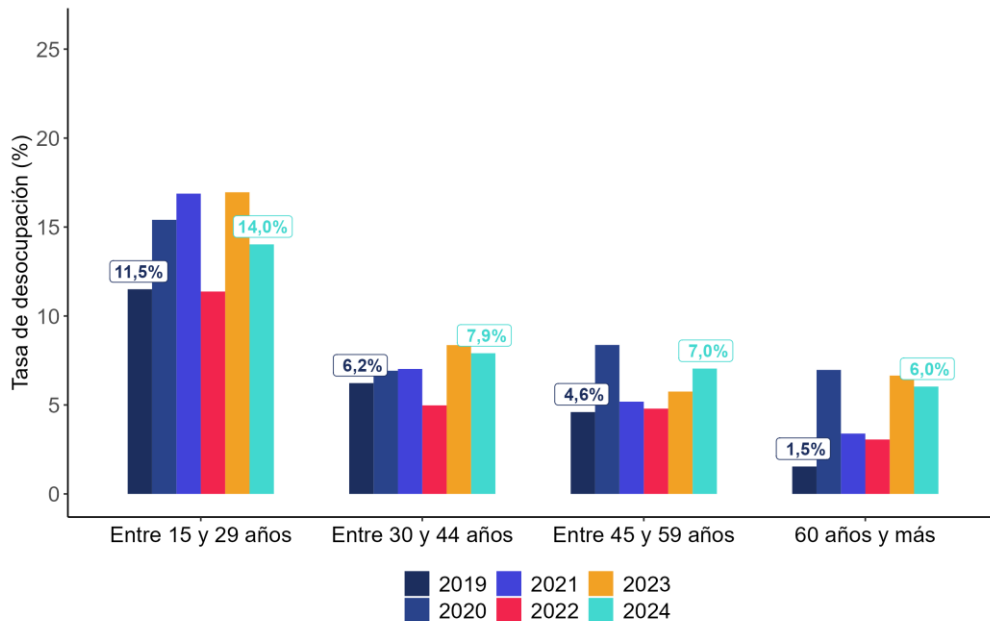
En relación a la tasa de desocupación regional de los hombres, según el último trimestre expuesto, es de un 7,1%, -1,3 p.p. en comparación al mismo trimestre del año 2023 y 1,8 p.p. al trimestre marzo – mayo del año 2019.

Por su parte, la tasa de desocupación de mujeres en la región no tuvo variaciones respecto al trimestre anterior y se mantuvo en un 10,2%, 1,1 p.p. más alto en comparación al mismo trimestre del año 2021 y 0,3 p.p. en comparación al trimestre marzo – mayo del año 2023. Al compararlo con el trimestre móvil marzo – mayo del año 2019, hay una diferencia de 2,8 p.p.

VI. Desocupación por perfiles

A. Grupo etario

Gráfico 10. Tasa de desocupación por **grupo etario** a nivel regional, período marzo – mayo 2019 a marzo – mayo 2024. Comparación interanual.



Fuente: Trimestre MAM 2024, ENE.

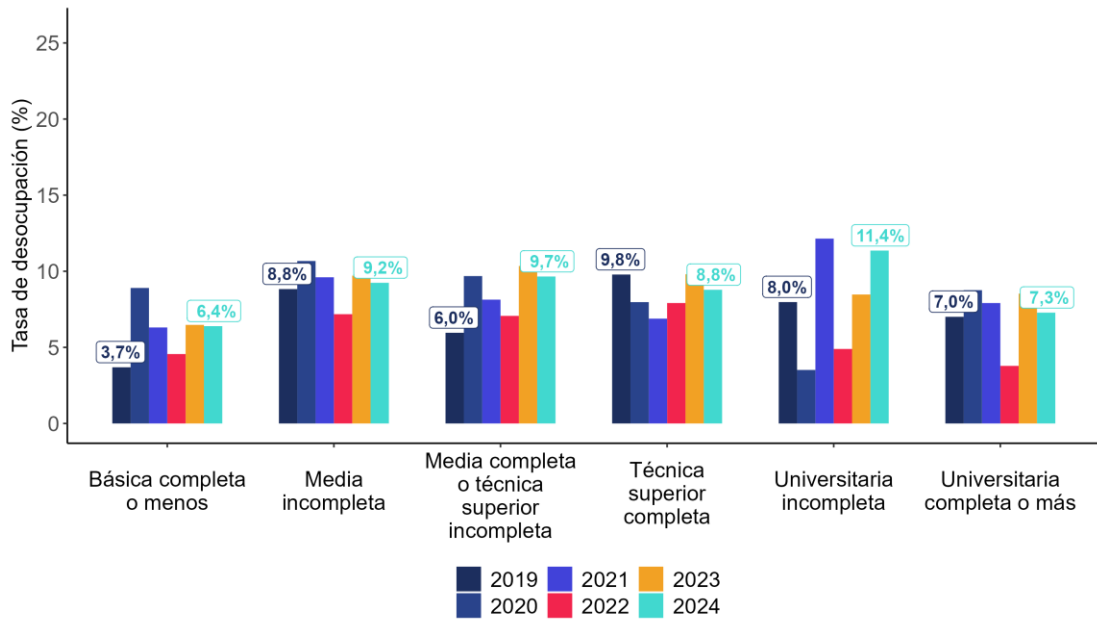
El gráfico 10 muestra la tasa de desocupación en la Región del Maule, desagregado por grupo etario, entre el periodo marzo – mayo 2019 a marzo – mayo 2024.

El grupo etario con personas entre los 15 y 29 años de edad, es el que tiene la mayor tasa de desocupación en la región, con un 14,0% según el último trimestre móvil expuesto, 0,9 p.p. en comparación al trimestre anterior (febrero- abril 2024) y 2,5 p.p. en comparación al mismo trimestre móvil pero del año 2019.

Por su parte, las personas entre 30 y 44 años tienen una tasa de desocupación del 7,9%, 1,7 p.p. sobre el mismo trimestre del año 2019 y sin variaciones en comparación al trimestre anterior (febrero- abril 2024).

Las personas de 60 años y más son las que cuentan con las tasas de desocupación más bajas, sin embargo, durante los últimos años han experimentado una continua alza, llegando en la actualidad a un 6,0%, 4,5 p.p. por sobre el mismo trimestre pero del año 2019.

Gráfico 11. Tasa de desocupación por **nivel educacional** a nivel regional, período marzo – mayo 2019 a marzo – mayo 2024. Comparación interanual.



Fuente: Trimestre MAM 2024, ENE.

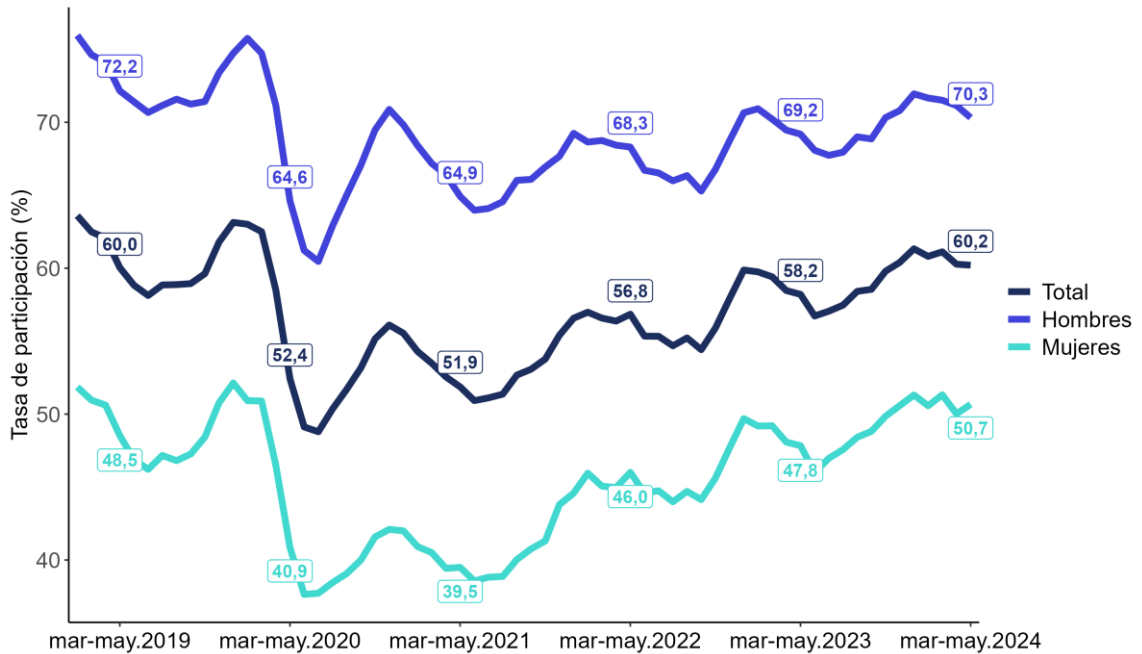
La tasa de desocupación regional desagregado por nivel educacional (gráfico 11) nos muestra que según el último trimestre expuesto, son las personas con nivel Universitario incompleto los que tienen los más altos índices de desocupación (11,4%), -0,8 p.p. en comparación al trimestre anterior (febrero- abril 2024). Al compararlo con el mismo trimestre de otros años, se evidencia un alza de 3,4 p.p. en relación al trimestre móvil del año 2019.

Las personas con nivel educativo de Enseñanza básica completa o menos en la Región tienen una tasa de desocupación del 6,4%, según el trimestre marzo – mayo 2024. En relación al trimestre anterior (febrero- abril 2024), hay un alza de 0,4 p.p y 2,7 p.p. en comparación al trimestre marzo – mayo del año 2019.

Las personas con nivel educativo Técnico superior completa en la región, tienen una tasa de desocupación del 8,8%, con una diferencia de -1,0 p.p. en comparación al mismo trimestre pero del año 2019. Por su parte, las personas con educación Universitaria completa o más tienen, según el último trimestre expuesto, una tasa de desocupación del 7,3%.

VII. Participación nivel regional

Gráfico 12. Tasa de participación (%) según sexo a nivel regional, período marzo – mayo 2019 a marzo – mayo 2024.



Fuente: Trimestre MAM 2024, ENE.

El gráfico 12 muestra la tasa de participación a nivel regional, durante los periodos de marzo – mayo 2019 a marzo – mayo 2024. Para el actual trimestre móvil, la tasa de participación es de un 60,2%, 0,2 p.p. en comparación al mismo trimestre pero del periodo 2019.

Al desagregar la tasa de participación regional por sexo, es posible identificar la importante brecha existente entre la participación de hombres y mujeres en el mercado del trabajo en la Región del Maule. Según el último trimestre móvil expuesto, la brecha existente es de 19,6 p.p.

La tasa de participación regional de las mujeres es de un 50,7%, 2,9 p.p. en comparación al mismo trimestre del año pasado y 11,2 p.p. al trimestre marzo – mayo del año 2021. Por su parte, la tasa de participación de los hombres es de un 70,3%, 1,1 p.p. en comparación al mismo trimestre del año 2023.

Es posible indicar que, si bien se mantiene la brecha de género se evidencia una recuperación y aumento paulatino de la participación en el mercado laboral en la Región, incluso cercano a las tasas de participación pre pandemia.

VIII. Población fuera de la fuerza de trabajo

A. Grupo etario y nivel educativo

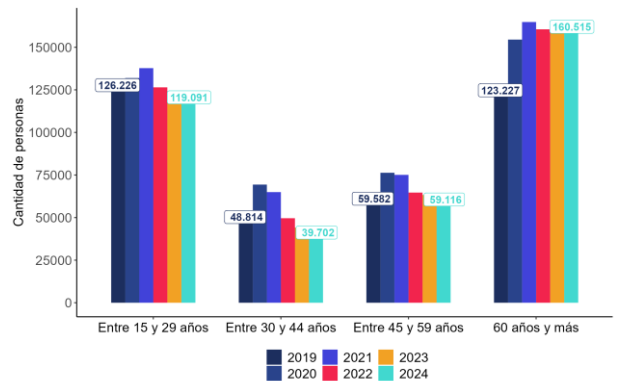
En la siguiente sección se muestra una comparación del número de personas fuera de la fuerza de trabajo, tanto por tramo etario como por nivel educativo, durante los periodos marzo – mayo 2019 a marzo – mayo 2024.

El grupo etario que cuenta con la mayor cantidad de personas fuera de la fuerza de trabajo en la región, son las de 60 años y más (gráfico 13), llegando en el trimestre actual a 160.515, con una diferencia cercana a los 40.000 trabajadores, en comparación al mismo trimestre móvil del año 2019.

En relación a la cantidad de personas de la región fuera de la fuerza de trabajo según nivel educativo (gráfico 14) se muestra que una gran cantidad de estos se agrupan en aquellos que cuentan con enseñanza básica completa o menos, con 143.014 personas. En comparación al mismo trimestre móvil del año 2019, hay una variación de más de 15.000 personas.

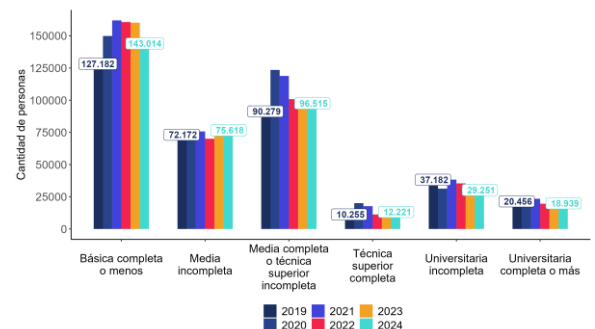
Otro de los niveles educativos donde se concentra la mayor cantidad de personas fuera de la fuerza de trabajo en la Región son aquellos con Media completa o técnica superior incompleta, con 96.515 personas, seguido por Media incompleta con 75.618.

Gráfico 13. Número de personas fuera de la fuerza de trabajo por **tramo etario**, a nivel regional, período marzo – mayo 2019 a marzo – mayo 2024. Comparación interanual.



Fuente: Trimestre MAM 2024, ENE.

Gráfico 14. Número de personas fuera de la fuerza de trabajo por **nivel educativo**, a nivel regional, período marzo – mayo 2019 a marzo – mayo 2024. Comparación interanual.



Fuente: Trimestre MAM 2024, ENE.



B. Fuera de la fuerza de trabajo potencial y habitual

El gráfico 15 muestra la proporción de personas fuera de la fuerza de trabajo habituales respecto a la población en edad de trabajar. Esto quiere decir, hablamos de la cantidad de hombres y mujeres que declaran no ser parte de la fuerza de trabajo por razones habituales, que van desde cuidados en el hogar, hasta no desear trabajar.

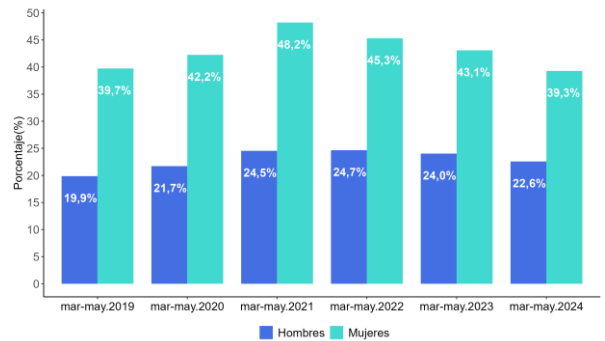
Respecto al trimestre móvil marzo – mayo 2024, un 39,3% de la Población en edad de trabajar (PET) de mujeres son inactivas habituales, 0,7 p.p. al compararlo con el trimestre anterior (febrero- abril 2024).

Cabe destacar, que a partir del año 2022 la tendencia para ambos sexos va a la baja: es decir, se ha ido incorporando población a la fuerza de trabajo en la región.

En cuanto a la proporción de personas fuera de la fuerza de trabajo potenciales (gráfico 16), en el último trimestre expuesto un 9,6% corresponde a mujeres y un 6,5% a hombres. En comparación al trimestre móvil año 2023 hay un aumento, luego de una caída experimentada por ambos sexos a partir del año 2021.

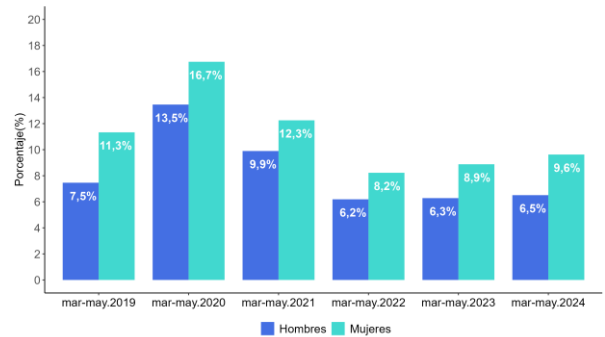
En comparación al trimestre móvil marzo – mayo 2019, hay una variación de -1,7 p.p. en el caso de las mujeres y -1,0 para el caso de los hombres.

Gráfico 15. Proporción de **personas fuera de la fuerza de trabajo habituales** respecto a la población en edad de trabajar, a nivel regional, período marzo – mayo 2019 a marzo – mayo 2024.



Fuente: Trimestre MAM 2024, ENE.

Gráfico 16. Proporción de **personas fuera de la fuerza de trabajo potenciales** respecto a la población en edad de trabajar, a nivel regional, período marzo – mayo 2019 a marzo – mayo 2024.



Fuente: Trimestre MAM 2024, ENE.

C. Razones de inactividad

Tabla 9. Total de personas fuera de la fuerza de trabajo según **razón de inactividad**, periodo marzo – mayo 2024.

Razones de inactividad	2024 Mar-May	Proporción (%)	Variación (%)	
			Mensual	12 meses
Razones familiares permanentes	81.551	21,6	-4,7	-11,9
Razones de estudio	96.882	25,6	3,8	1,7
Razones de jubilación, pensión o montepiado	52.153	13,8	1,2	-27,9
Razones de salud permanentes	83.750	22,1	1,9	20,8
Razones personales temporales	9.053	2,4	-4,8	-37,2
Sin deseo de trabajar	15.466	4,1	-6,1	24,1
Razones estacionales	9.398	2,5	30,5	-20,0
Razones de desaliento	8.330	2,2	11,2	57,6
Iniciadores ^(a)	4.849	1,3	-18,1	47,3
Otras razones	16.992	4,5	-6,4	4,3
Total	378.424	100	0,3	-3,7

Fuente: Trimestre MAM 2024, ENE. ^(a) Cifras no fiables.

Esta sección muestra las razones de inactividad del total de personas que están fuera de la fuerza de trabajo en la Región, durante el periodo marzo – mayo del año 2024.

Las principales razones de inactividad en la región son por motivos de estudio, por razones de salud permanentes y razones familiares. Es seguido por razones de jubilación, pensión o montepiado. Más atrás aparecen razones personales temporales y sin deseo de trabajar.

Las razones de estudio está representado por más de 95.000 personas y que en comparación al trimestre anterior (febrero- abril 2024), tiene una variación de 3,8 p.p. y de 1,7 p.p. al compararlo con el mismo trimestre pero del año 2023.

Por su parte, las razones familiares permanentes y razones de salud permanentes concentran el 43,7% de las razones de inactividad, lo que equivale a 165.301 personas. En el caso de las razones familiares permanentes tiene una variación de -11,9 p.p. en comparación al trimestre marzo – mayo del año 2023 y de -4,7 p.p. en comparación al trimestre móvil anterior (febrero- abril 2024).

Tabla 10. Hombres fuera de la fuerza de trabajo según razón de inactividad a nivel regional, período marzo – mayo 2024.

Razones de inactividad - Hombres	2024 Mar-May	Proporción (%)	Variación (%)	
			Mensual	12 meses
Razones de estudio	45.393	33,1	5,3	-2,5
Razones de jubilación, pensión o montepiado	25.870	18,9	2,2	-20,7
Razones de salud permanentes	32.116	23,4	-1,2	23,7
Otros ^(a)	33.628	24,5	-	-
Total	137.007	100	3,0	-2,7

Fuente: Trimestre MAM 2024, ENE. ^(a) Cifras no fiables.

Categoría “Otros” agrupa razones de inactividad en hombres con estimaciones no confiables. En esta categoría no se incluyen variaciones porcentuales dada su heterogeneidad

Tabla 11. Mujeres fuera de la fuerza de trabajo según razón de inactividad a nivel regional, período marzo – mayo 2024.

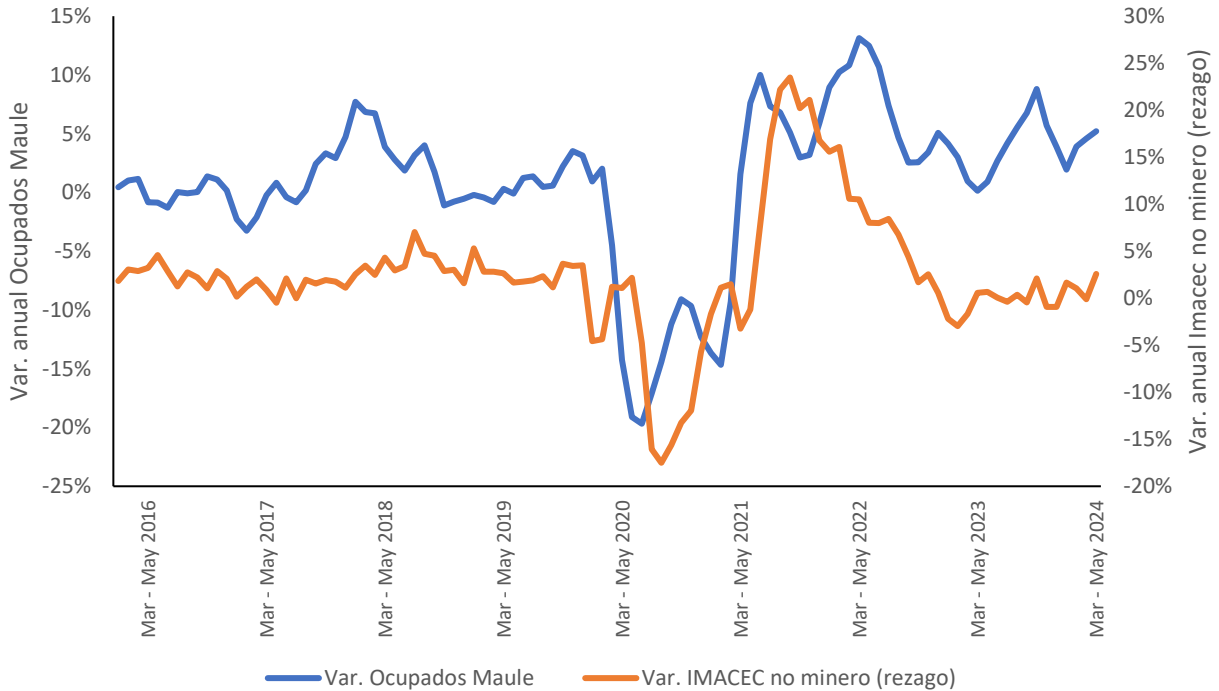
Razones de inactividad - Mujeres	2024 Mar-May	Proporción (%)	Variación (%)	
			Mensual	12 meses
Razones familiares permanentes	76.118	31,5	-5,4	-14,2
Razones de estudio	51.489	21,3	2,6	5,7
Razones de jubilación, pensión o montepiado	26.284	10,9	0,2	-33,8
Razones de salud permanentes	51.633	21,4	3,9	19,1
Sin deseo de trabajar	11.325	4,7	-6,4	27,3
Otros ^(a)	24.570	10,2	-	-
Total	241.419	100	-1,2	-4,3

Fuente: Trimestre MAM 2024, ENE. ^(a) Cifras no fiables.

Categoría “Otros” agrupa razones de inactividad en mujeres con estimaciones no confiables. En esta categoría no se incluyen variaciones porcentuales dada su heterogeneidad

IX. Actividad económica y empleo

Gráfico 17. Variación anual desocupados totales región del Maule e Imacec no minero (rezago), 2016-2024.



Fuente: Elaboración propia, datos INE, y Banco Central de Chile.

El gráfico anterior denota el estrecho vínculo entre actividad y empleo; se muestra la evolución temporal de las variaciones porcentuales en doce meses del total de ocupados en la Región del Maule, en conjunto con las variaciones relativas del Imacec no minero (rezagado). Aunque este último indicador es a nivel nacional, dada su relevancia regional, tiene implicaciones en los niveles de ocupación de la región.

Se observa que en la medida en que el Imacec no minero cobra dinamismo, ello se ve reflejado en incrementos en la ocupación en la región del Maule con cierto rezago. Es esperable, en ese sentido, que en la medida en que como anticipan diversos indicadores coyunturales, los niveles de ocupación en la región continúen recuperándose durante el año 2024.



Glosario

Desocupados: personas que en la semana de referencia no estaban ocupadas, buscaron trabajo las últimas cuatro semanas y estaban disponibles para trabajar las dos semanas próximas a la semana de referencia.

Fuerza de trabajo: personas en edad de trabajar (de 15 años o más) que se pueden categorizar como ocupadas o desocupadas.

Fuerza de trabajo ampliada: personas en edad de trabajar (de 15 años o más) que se pueden categorizar como ocupadas, desocupadas o inactivos potencialmente activos.

Inactivos: personas en edad de trabajar que en la semana de referencia no se encuentran ocupadas ni desocupadas.

Inactivos habituales: personas fuera de la fuerza de trabajo que esgrimen no haber buscado trabajo en las últimas cuatro semanas y que, además, declaran no estar disponibles para trabajar.

Inactivos potencialmente activos o fuerza de trabajo potencial: personas en edad de trabajar que, durante la semana de referencia, no estaban ocupadas ni desocupadas y buscaron trabajo, pero no estaban disponibles o bien, estaban disponibles para trabajar, pero no buscaron trabajo.

Iniciadores disponibles: personas Fuera de la Fuerza de Trabajo que esgrimen no haber buscado trabajo en las últimas cuatro semanas debido a que iniciarán pronto una actividad laboral y que, al mismo tiempo, declaran disponibilidad.

Ocupados: personas en edad de trabajar que dedicaron al menos una hora a alguna actividad de bienes o servicios a cambio de remuneración o beneficios en la semana de referencia de la encuesta.

Ocupación informal: los trabajadores dependientes tienen una ocupación informal si no cuentan con acceso a la seguridad social a través de su vínculo laboral, mientras que la ocupación de los trabajadores independientes será informal si su empresa, negocio o actividad es desarrollada en el sector informal.

Personas extranjeras: todas aquellas personas que, según nacionalidad, no son chilenas y que cumplen con los criterios para ser encuestadas.

Población en edad de trabajar (PET): Población actualmente residente en el país de 15 años y más.

Tasa de desocupación: número de personas desocupadas expresado como porcentaje del total de la fuerza de trabajo.



Tasa de desocupación ampliada o SU3: número de personas desocupadas, más inactivos potencialmente activos e iniciadores disponibles expresado como porcentaje del total de la fuerza de trabajo ampliada.

Tasa de ocupación: número de personas ocupadas expresado como porcentaje del total de población en edad de trabajar.

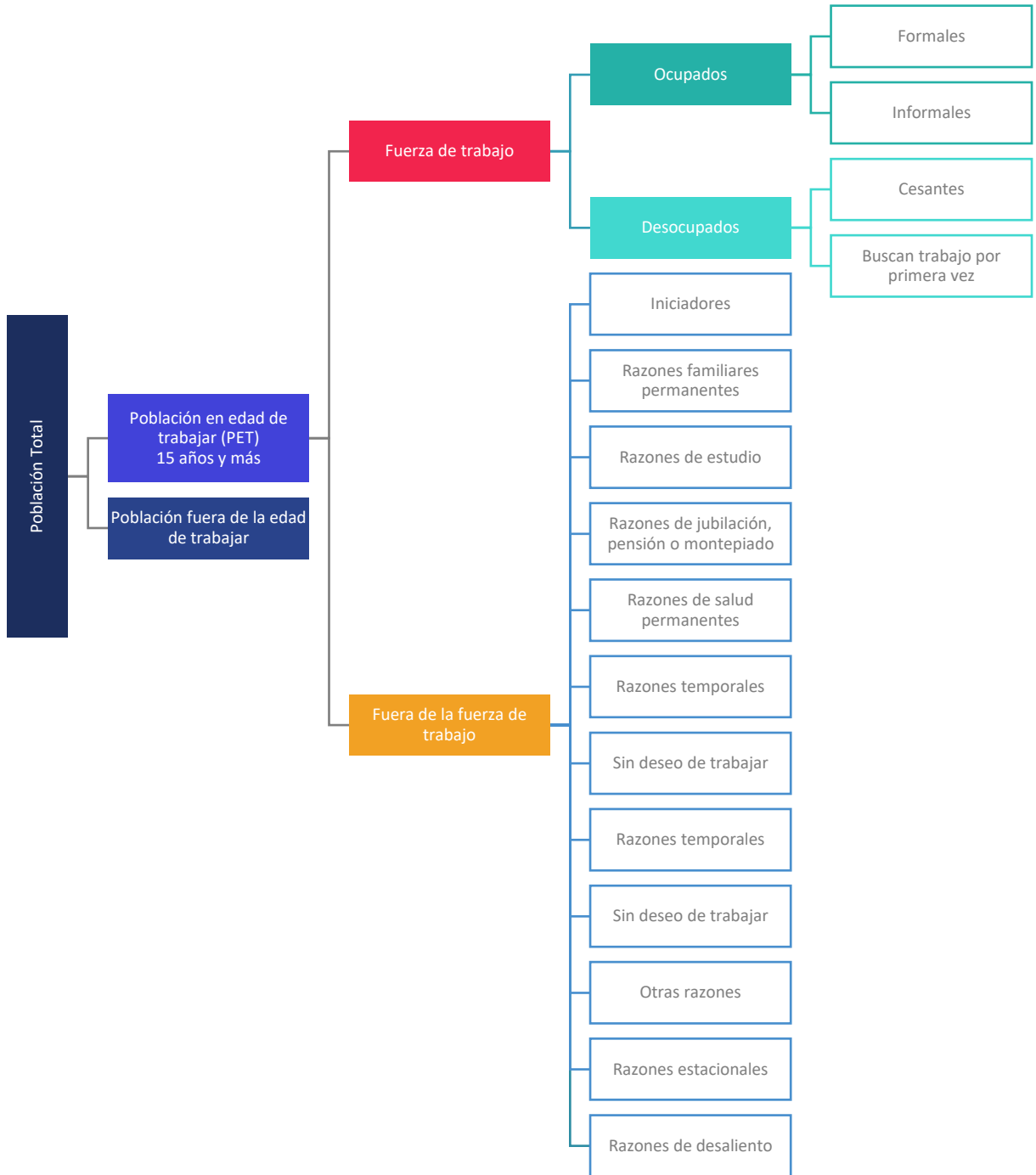
Tasa de ocupación informal: número de personas con ocupaciones informales expresado como porcentaje del total de ocupados.

Tasa de participación: número de personas ocupadas y desocupadas expresado como porcentaje del total de población en edad de trabajar.

Trimestre móvil: período de tiempo que agrupa tres meses, los cuales cambian conforme avanzan los meses del año. Por ejemplo, al trimestre Enero – Febrero – Marzo (EFM) le sigue el trimestre móvil Febrero – Marzo – Abril (MAM).



Mapa Conceptual





Termómetro Laboral Maule

 JULIO 2024

Departamento de Intermediación y Prospección Laboral

División de Políticas de Empleo

Subsecretaría del Trabajo

Ministerio del Trabajo y Previsión Social

Observatorio Laboral de la Región del Maule

Universidad Católica del Maule

    Observatorio Laboral de La Región del Maule

