

OBSERVATORIO  
LABORAL

Ñuble



Trimestre móvil

Abril - Mayo - Junio 2024

AGOSTO 2024



UNIVERSIDAD DEL BÍO-BÍO  
ubiobio.cl



»»» [www.subtrab.gob.cl/tlr/](http://www.subtrab.gob.cl/tlr/)

# Téngase presente

Las cifras de este documento se obtienen, principalmente, de las bases de datos de la Encuesta Nacional de Empleo (ENE)<sup>1</sup>, publicadas mensualmente por el Instituto Nacional de Estadísticas (INE), y cumplen con el protocolo de calidad estadística elaborado por dicha institución (a excepción de que se indique lo contrario).

La Subsecretaría del Trabajo, en su rol de brindar antecedentes del mundo del trabajo a la comunidad, se limita a procesar las bases de datos de la ENE con la finalidad de aportar elementos para un análisis a mayor profundidad de algunos fenómenos del mercado laboral en nuestro país.

El Observatorio Laboral de la región de Ñuble integra la red de Observatorios Laborales de la Subsecretaría del Trabajo, y es ejecutado por la Facultad de Ciencias Empresariales de la Universidad del Bío-Bío. Su misión es producir conocimiento, territorial y sectorial, respecto de las principales ocupaciones del país, entregando evidencia sobre sus características, su oferta y demanda, y de los desafíos tecnológicos y socio ecológicos que enfrentan las personas trabajadoras que las realizan.

A continuación, se presentan los principales indicadores de la actual coyuntura de empleo, los que se comparan con el trimestre móvil inmediatamente anterior, con el mismo trimestre del año 2023, y con el mismo trimestre del año 2019 (prepandemia). Como anexo, se incluye un mapa conceptual y un glosario de términos.

## Todos los derechos reservados.

Queda autorizada su reproducción y distribución citando a la fuente de la siguiente manera: Observatorio Laboral Regional. (2024). *Termómetro Laboral Regional: trimestre móvil AMJ 2024*. Observatorio Laboral de la región de Ñuble, Facultad de Ciencias Empresariales de la Universidad del Bío-Bío y financiado por la Subsecretaría del Trabajo.

(1): En caso de provenir de otra fuente, queda debidamente indicado en el texto.





## Síntesis: Principales indicadores laborales región de Ñuble

### Tasa de participación (%)

Mujeres	Hombres	Total	Var. pp. mensual	Var. pp. anual
44,9	66,4	55,1	-0,9 pp.	0,1 pp.

Fuente: ENE, INE

### Tasa de ocupación (%)

Mujeres	Hombres	Total	Var. pp. mensual	Var. pp. anual
39,6	59,9	49,2	-1,1 pp.	-0,5 pp.

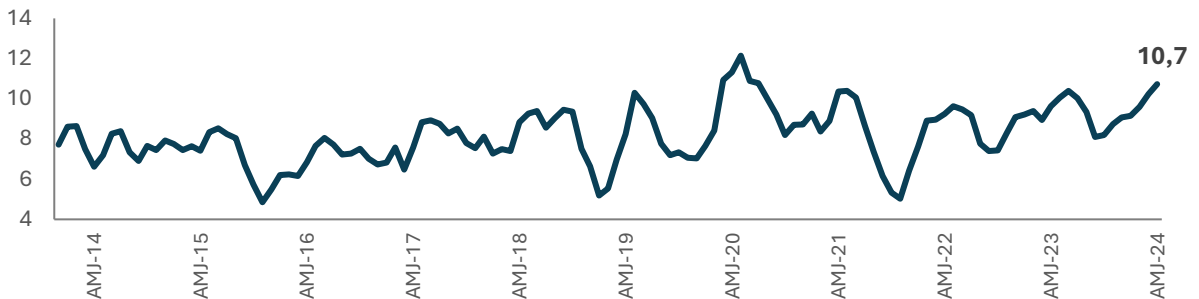
Fuente: ENE, INE

### Tasa de desocupación (%)

Mujeres	Hombres	Total	Var. pp. mensual	Var. pp. anual
11,9	9,8	10,7	0,5 pp.	1,1 pp.

Fuente: ENE, INE

### Tasa de desocupación (%)



Fuente: ENE, INE

## Principales incidencias anuales en la ocupación

Ocupación	Incidencia p.p.
Ocupaciones elementales	1,4
Agricultores y trabajadores calificados agropecuarios, forestales y pesqueros	-1,4
Resto de ocupaciones	-0,2
<b>Total Ocupación</b>	<b>-0,2</b>

Fuente: ENE, INE

Nota: La incidencia corresponde a la distribución de la variación de los ocupados según el % de aporte de cada grupo ocupacional

Observatorio Laboral de la región de Ñuble

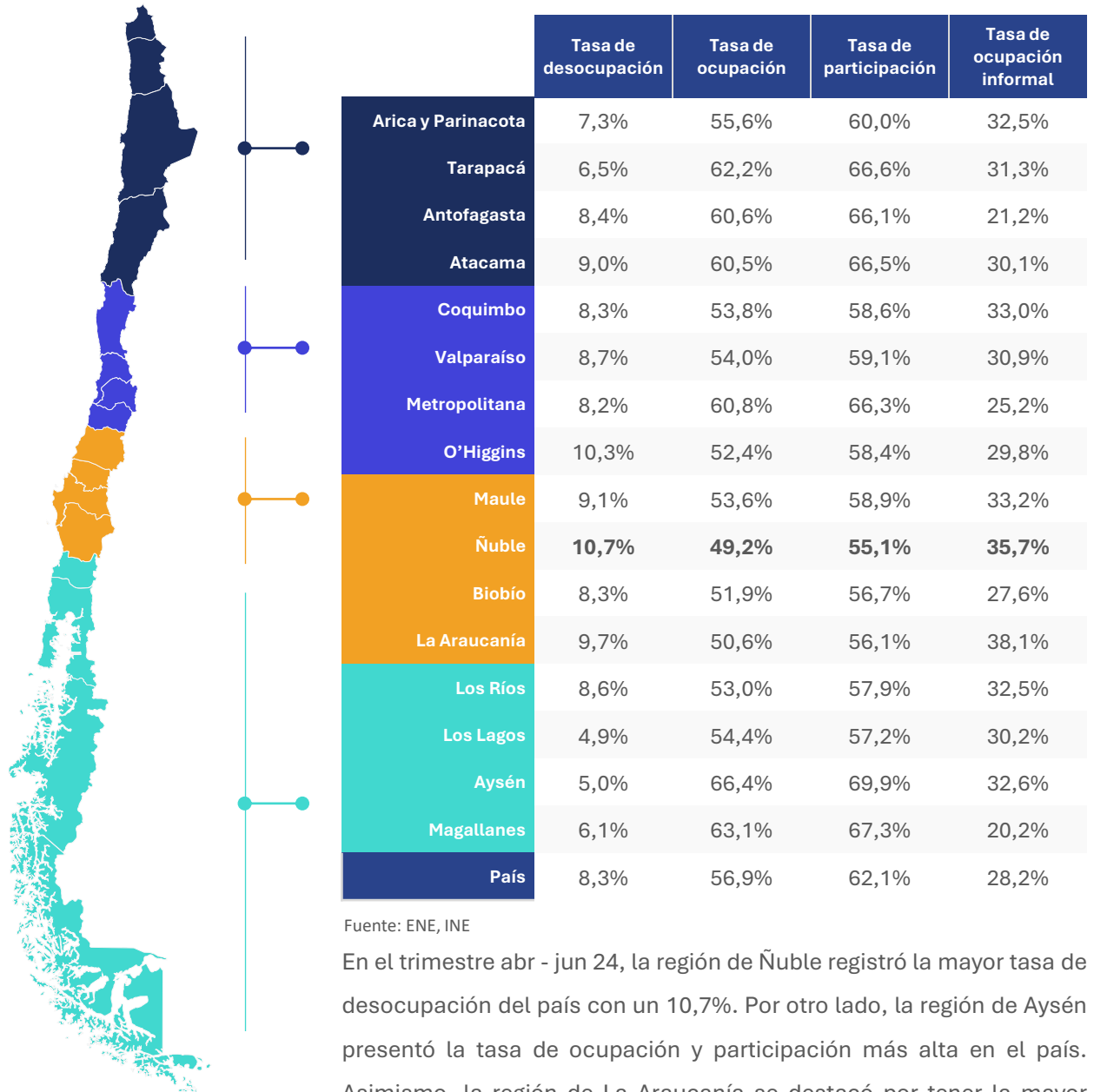
Rama	Incidencia p.p.
Actividades de atención de la salud humana y de asistencia social	1,5
Construcción	-1,1
Resto de sectores	-0,6
<b>Total Ramas</b>	<b>-0,2</b>

Fuente: ENE, INE

Nota: La incidencia corresponde a la distribución de la variación de los ocupados según el % de aporte de cada actividad económica.

## Síntesis: Principales indicadores laborales por región

Tabla 1. Tasas principales indicadores por región.



Fuente: ENE, INE

En el trimestre abr - jun 24, la región de Ñuble registró la mayor tasa de desocupación del país con un 10,7%. Por otro lado, la región de Aysén presentó la tasa de ocupación y participación más alta en el país. Asimismo, la región de La Araucanía se destacó por tener la mayor Tasa de Ocupación Informal.



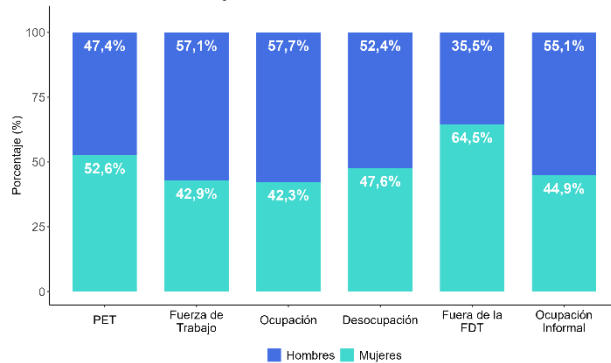
## I. Principales indicadores laborales región de Ñuble

**Tabla 2.** Número de personas de la región de Ñuble según situación laboral y sexo en el trimestre abr - jun 24.

Indicador	Mujeres	Hombres	Total
Población en edad de trabajar	225.876	203.684	429.560
Fuerza de trabajo	101.441	135.241	236.683
Personas ocupadas	89.342	121.943	211.285
Personas ocupadas informales	33.892	41.604	75.496
Personas desocupadas	12.099	13.299	25.398
Fuera de la fuerza de trabajo	124.435	68.443	192.877

Fuente: ENE, INE

**Gráfico 1.** Proporción de personas de la región de Ñuble según su sexo y su situación laboral en el trimestre abr - jun 24.



Fuente: ENE, INE

**Tabla 3.** Tasas principales del mercado laboral de la región de Ñuble según sexo en el trimestre abr - jun 24.

Indicador	Mujeres	Hombres	Total	Brecha
Tasa de participación (%)	44,9	66,4	55,1	-21,5
Tasa de ocupación (%)	39,6	59,9	49,2	-20,3
Tasa de desocupación (%)	11,9	9,8	10,7	2,1
Tasa de ocupación informal (%)	37,9	34,1	35,7	3,8

Fuente: ENE, INE

Nota: la brecha corresponde a la diferencia entre la tasa de las mujeres y la de hombres.

Observatorio Laboral de la región de Ñuble

Para el trimestre abr - jun 24, los principales indicadores laborales de la región revelan que Ñuble cuenta con una población de 429.560 personas en edad de trabajar. La fuerza de trabajo se compone de 211.285 personas ocupadas (de las cuales 75.496 son personas que trabajan en una ocupación informal) y 25.398 desocupadas.

En el último trimestre, la tasa de participación en la región alcanzó el 55,1%, experimentando un alza de 0,1 puntos porcentuales (pp.) en los últimos 12 meses. Al separar por sexo, se observa que las mujeres poseen una tasa de participación de un 44,9% y los hombres un 66,4%, produciéndose una brecha de género de -21,5 pp. Esto implica que del total de mujeres en edad de trabajar (de 15 años en adelante), el 44,9% (101.441) se encuentra en la fuerza laboral.

Por otro lado, la Tasa de Ocupación Informal (TOI) de la región de Ñuble fue un 35,7%, en donde los hombres presentan una TOI de 34,1% y las mujeres una TOI de 37,9%, con una brecha de género de 3,8 pp.

## II. Principales indicadores laborales por grupos prioritarios

### A. Grupos de edad

**Tabla 4.** Número de personas de la región de Ñuble según su situación laboral, su edad (jóvenes y personas en edad de jubilar) y sexo en el trimestre abr - jun 24.

Indicador	Jóvenes			Población en Edad de Jubilar		
	Mujeres (15 a 29 años)	Hombres (15 a 29 años)	Total	Mujeres (60 años y más)	Hombres (65 años y más)	Total
Población en edad de trabajar	47.057	48.758	95.815	69.131	37.422	106.554
Fuerza de trabajo	20.439	23.104	43.543	11.051	11.567	22.617
Personas ocupadas	16.172	18.917	35.088	10.251	10.883	21.135
Personas desocupadas	<sup>a</sup> 7.175	<sup>a</sup> 5.522	12.697	7.227	6.863	14.090
Personas ocupadas informales	<sup>a</sup> 4.268	<sup>a</sup> 4.187	8.455	<sup>a</sup> 799	<sup>a</sup> 683	1.483
Fuera de la fuerza de trabajo	26.617	25.655	52.272	58.081	25.856	83.937

Fuente: ENE, INE. (a) Cifras no fiables.

**Tabla 5.** Tasas principales del mercado laboral de la región de Ñuble según sexo y edad (jóvenes y personas en edad de jubilar) en el trimestre abr - jun 24.

Indicador	Jóvenes			Población en Edad de Jubilar		
	Mujeres (15 a 29 años)	Hombres (15 a 29 años)	Total	Mujeres (60 años y más)	Hombres (65 años y más)	Total
Tasa de participación (%)	43,4	47,4	45,4	16,0	30,9	21,2
Tasa de ocupación (%)	34,4	38,8	36,6	14,8	29,1	19,8
Tasa de desocupación (%)	20,9	18,1	19,4	<sup>a</sup> 7,2	<sup>a</sup> 5,9	6,6
Tasa de ocupación informal (%)	44,4	29,2	36,2	70,5	63,1	66,7

Fuente: ENE, INE. (a) Cifras no fiables.

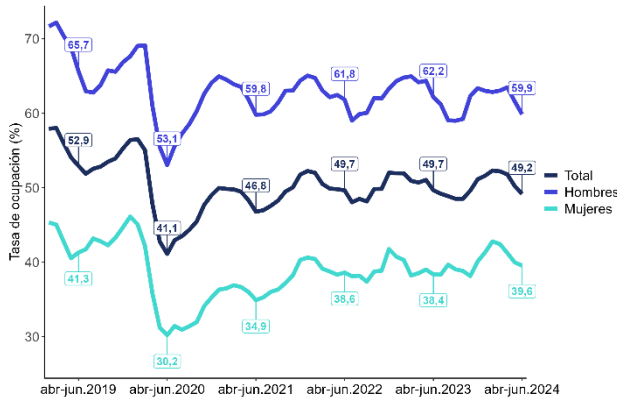
En el trimestre abr - jun 24, la fuerza de trabajo de la región de Ñuble la integran 43.543 jóvenes entre los 15 a 29 años, así como 22.617 personas en edad de jubilar (siendo 65 años la referencia en el caso de los hombres y 60 años en las mujeres).

Por otro lado, la tasa de ocupación de las personas jóvenes fue de un 36,6%, mientras que para las personas en edad de jubilar fue del 19,8%. En cuanto a la tasa de desocupación, la población de jóvenes presentó una tasa del 19,4% y los adultos mayores del 6,6%.



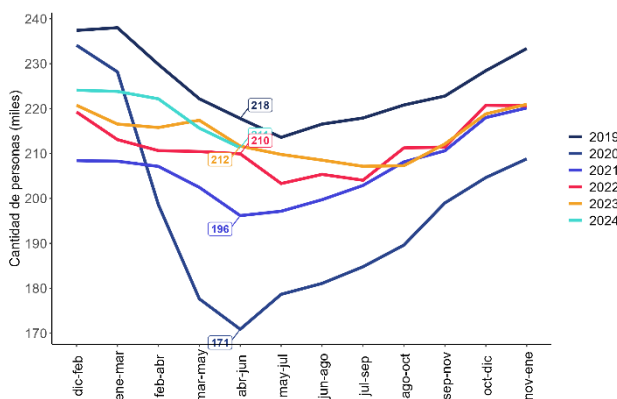
### III. Ocupación a nivel regional

**Gráfico 2.** Tasa de ocupación (%) según sexo a nivel regional, periodo abr - jun 19 a abr - jun 24.



Fuente: ENE, INE

**Gráfico 3.** Número de personas ocupadas a nivel regional, periodo dic 18 - feb 19 a abr - jun 24.



Fuente: ENE, INE

El gráfico 2 muestra la evolución de la tasa de ocupación en la región de Ñuble desde 2019 a 2024. En el último trimestre, la tasa de ocupación en Ñuble fue de 39,6% en mujeres y 59,9% en hombres, llegando a 49,2% a nivel regional.

En 12 meses, la tasa de ocupación en Ñuble según sexo presenta un alza de 1,2 pp. en mujeres y una caída de 2,3 pp. en hombres. Además, se destaca que la pandemia del 2020 tuvo un impacto negativo en el mercado laboral, especialmente para las mujeres.

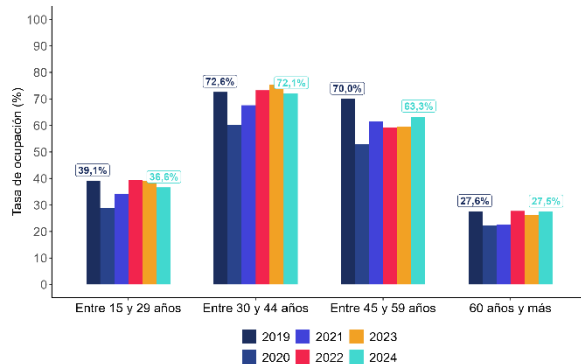
En Ñuble, el número de ocupados para el trimestre abr - jun 24 fue de 211.285 personas, distribuidas entre 121.943 hombres y 89.342 mujeres.

En el último año, se observó un descenso de 0,2% en la cantidad de personas ocupadas, con un alza de 4,1% en las mujeres, mientras que los hombres tuvieron una caída del 3,1%.



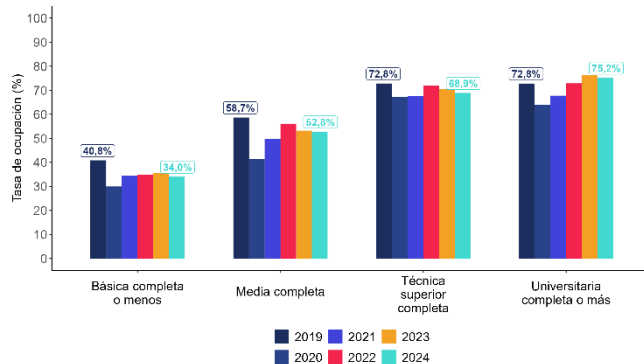
## IV. Ocupación por perfiles

**Gráfico 4.** Tasa de ocupación (%) por grupo etario a nivel regional, periodo abr - jun 19 a abr - jun 24.



Fuente: ENE, INE

**Gráfico 5.** Tasa de ocupación (%) por nivel educacional a nivel regional, periodo abr - jun 19 a abr - jun 24.



Fuente: ENE, INE

Al desagregar la tasa de ocupación por tramo etario (gráfico 4), se destaca el grupo entre 30-44 años, quienes presentan la mayor tasa de ocupación en el trimestre abr - jun 24, registrando una tasa del 72,1%. Al tramo anterior le sigue el grupo entre 45-59 años, quienes presentan una tasa de ocupación del 63,3%.

En términos de números de personas, el trimestre abr - jun 24 muestra que, de las 211.285 personas que tienen empleo, 34.070 corresponden al rango de edad de 60 años y más, presentando un alza de un 12,7% en los últimos 12 meses.

Por nivel educacional, en el trimestre abr - jun 24 la mayor tasa de ocupación está en las personas ocupadas con educación Universitaria completa o más (75,2%), con una variación de -1,0 pp. en los últimos 12 meses, llegando de esta manera a las 42.954 personas.



## A. Actividad económica

**Tabla 6.** Número de personas ocupadas según rama de actividad económica a nivel regional, periodo abr - jun 23 a abr - jun 24.

Actividad económica	2024 abr-jun	Proporción (%)	Variación (%)	
			Mensual	12 meses
Agricultura, ganadería, silvicultura y pesca	27.726	13,1	-11,7	-4,9
Industrias manufactureras	19.941	9,4	0,6	-2,4
Construcción	18.870	8,9	-0,3	-11,2
Comercio al por mayor y al por menor	36.569	17,3	0,4	3,3
Transporte y almacenamiento	10.922	5,2	1,5	-3,2
Actividades de alojamiento y de servicio de comidas	9.103	4,3	3,2	-15,9
Administración pública y defensa	14.610	6,9	7,2	9,5
Enseñanza	19.679	9,3	5,7	-6,1
Actividades de atención de la salud humana y de asistencia social	16.117	7,6	-2,0	25,5
Actividades de los hogares como productores de bienes y servicios para uso propio	9.822	4,6	-11,7	10,7
Resto de sectores	27.927	13,2		
<b>Total</b>	<b>211.285</b>	<b>100</b>	<b>-2,0</b>	<b>-0,2</b>

Fuente: ENE, INE.

Nota 1: La categoría Resto de sectores está formada por: Explotación de minas y canteras; Suministro de electricidad, gas, vapor y aire acondicionado; Suministro de agua; Información y comunicaciones; Actividades financieras y de seguros; Actividades inmobiliarias; Actividades profesionales, científicas y técnicas; Actividades de servicios administrativos y de apoyo; Actividades artísticas, de entretenimiento y recreativas; Otras actividades de servicios; Actividades de organizaciones y órganos extraterritoriales; No sabe/no responde.

Nota 2: Se omiten variaciones porcentuales en resto de sectores por la heterogeneidad de las actividades económicas agrupadas.

En la tabla 6 se observa que las actividades económicas con más personas ocupadas en la región de Ñuble son el Comercio al por mayor y al por menor y la Agricultura, ganadería, silvicultura y pesca, con 36.569 y 27.726 personas ocupadas respectivamente, equivalente al 17,3% y al 13,1% del total de ocupados a nivel regional. Dichas actividades económicas registran una variación de 3,3% y de -4,9% en un año, respectivamente.



## B. Grupo Ocupacional

**Tabla 7.** Número de personas ocupadas según grupo ocupacional a nivel regional, periodo abr - jun 23 a abr - jun 24.

Grupo ocupacional	2024 abr-jun	Proporción (%)	Variación (%)	
			Mensual	12 meses
Directores, gerentes y administradores	6.067	2,9	20,6	60,7
Profesionales, científicos e intelectuales	26.924	12,7	4,5	3,4
Técnicos y profesionales de nivel medio	20.877	9,9	-2,9	7,8
Personal de apoyo administrativo	7.784	3,7	-5,3	-8,8
Trabajadores de los servicios y vendedores de comercios y mercados	43.109	20,4	-3,0	-0,6
Agricultores y trabajadores calificados agropecuarios, forestales y pesqueros	9.574	4,5	-11,5	-23,4
Oficiales, operarios y artesanos de artes mecánicas y de otros oficios	30.321	14,4	6,1	-5,0
Operadores de instalaciones, máquinas y ensambladores	16.900	8,0	-2,3	-13,3
Ocupaciones elementales	49.729	23,5	-8,0	6,5
<b>Total</b>	<b>211.285</b>	<b>100</b>	<b>-2,0</b>	<b>-0,2</b>

Fuente: ENE, INE. <sup>(a)</sup> Cifras no fiables.

En cuanto a los ocupados por grupo ocupacional en el trimestre abr - jun 24, la mayor cantidad de personas en la región se desempeñan en el gran grupo de Ocupaciones elementales (49.729 personas), seguida de los Trabajadores de los servicios y vendedores de comercios y mercados (43.109 personas) y de los Oficiales, operarios y artesanos de artes mecánicas y de otros oficios (30.321 personas), estos 3 grupos ocupacionales contienen al 58,3% del total regional.

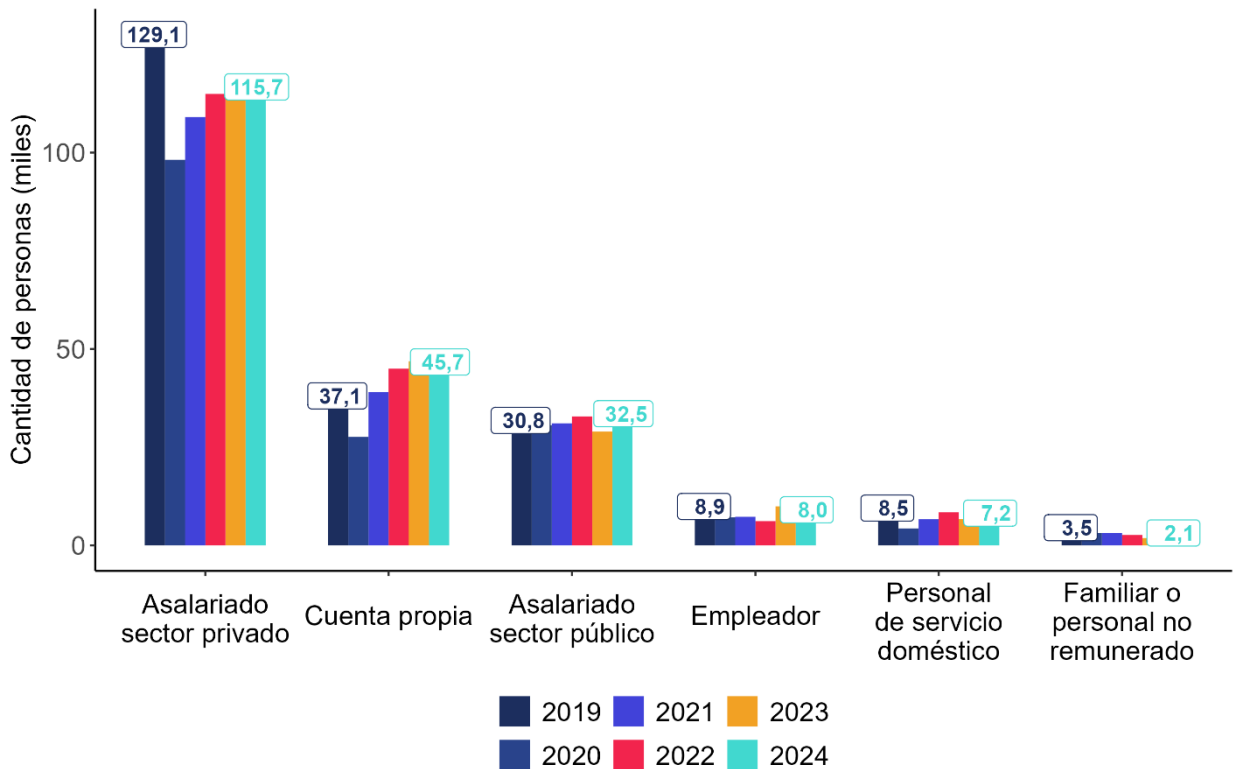
En los últimos 12 meses, se destaca la caída del 23,4% en la cantidad de personas ocupadas que trabajan como Agricultores y Trabajadores calificados agropecuarios, forestales y pesqueros, situación contraria ocurre con las personas que trabajan como técnicos y profesionales de nivel medio debido al alza de 7,8% en 1 año.



### C. Categoría Ocupacional

En cuanto al tipo de empleo de las personas ocupadas, este difiere dependiendo de la categoría ocupacional. En el trimestre abr - jun 24, se destaca que las personas ocupadas por cuenta propia suman 45.701 personas, mientras que en el mismo trimestre de 2019 eran 37.069 personas. Por otro lado, las personas asalariadas (son la suma de los asalariados público y privado) pasaron desde las 159.864 personas en 2019, a 148.228 personas en 2024. Esta caída fue explicada principalmente por la reducción en el número de personas asalariadas del sector privado (desde los 129.086 en 2019 a 115.729 en 2024), y en el caso de los asalariados públicos, estos pasaron desde los 30.778 en 2019 a los 32.499 en 2024.

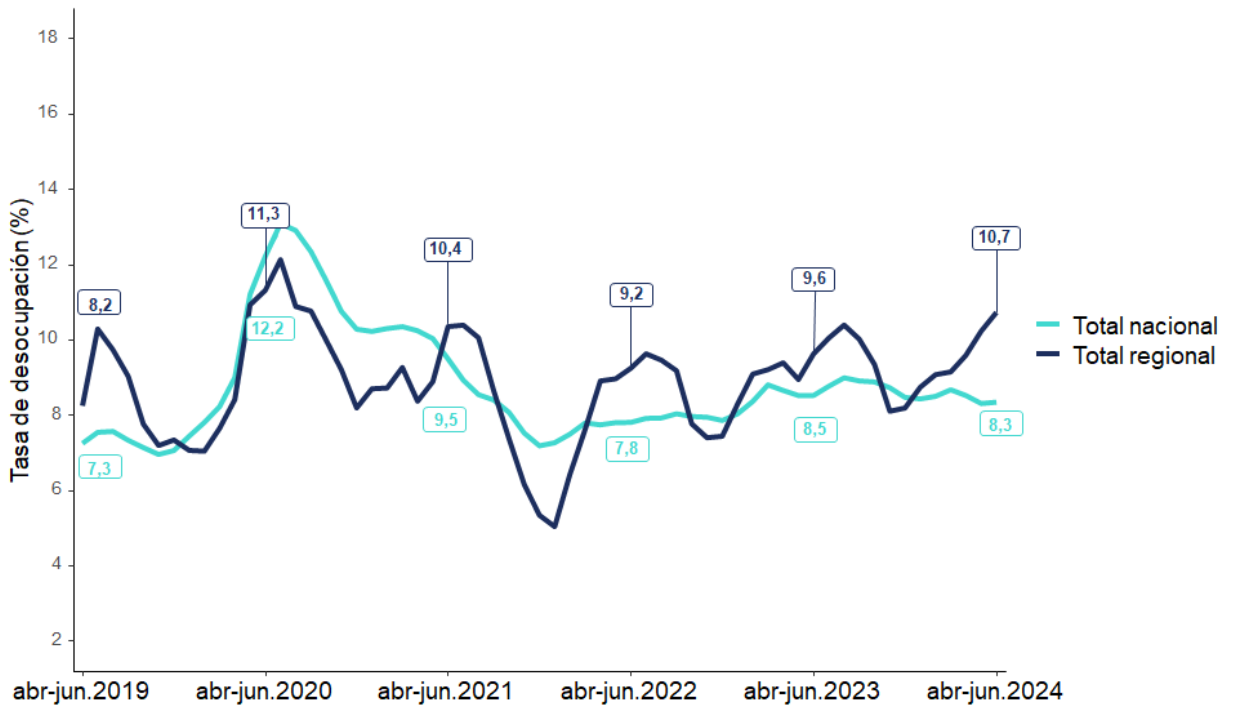
**Gráfico 6.** Número de personas ocupadas (miles) según categoría ocupacional a nivel regional, periodo abr - jun 19 a abr - jun 24. Comparación interanual.



Fuente: ENE, INE.

## V. Desocupación nivel regional

**Gráfico 7.** Tasa de desocupación (%) a nivel regional y nacional, periodo abr - jun 19 a abr - jun 24.



Fuente: ENE, INE

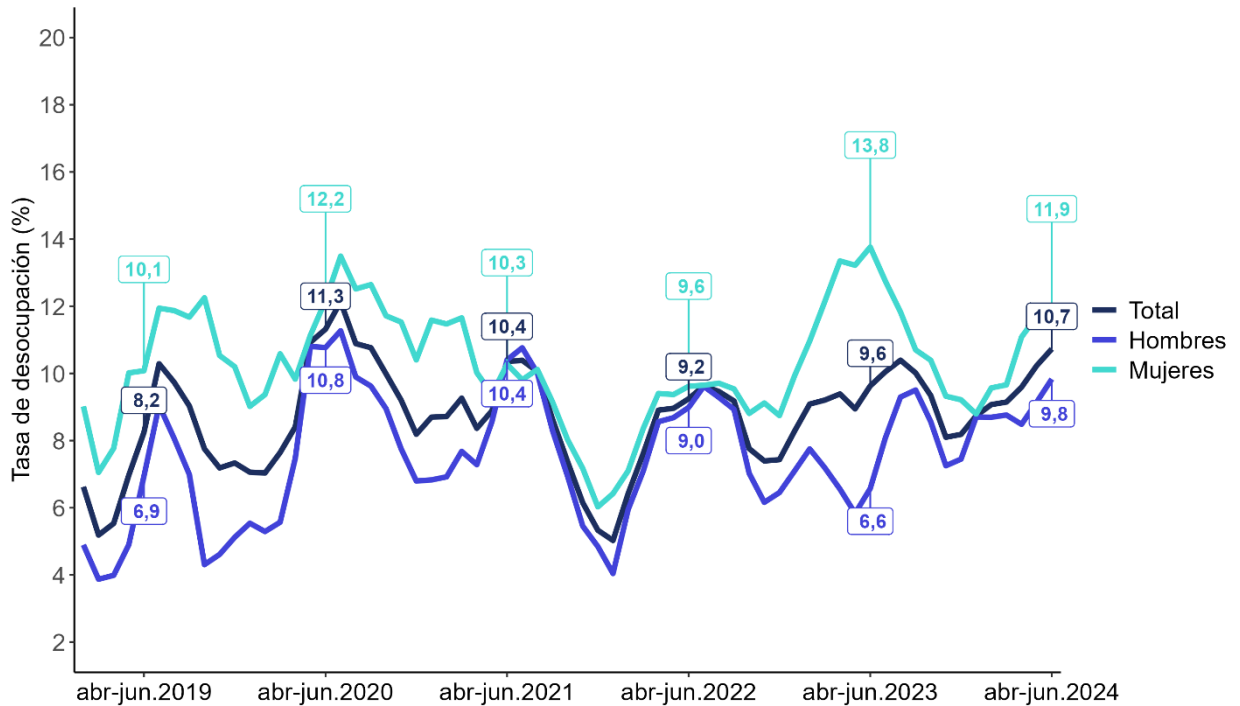
Desde principio de 2022, la región de Ñuble ha visto un aumento de su tasa de desocupación, cifra que alcanzó su punto máximo ese año en el trimestre may – jul. Posteriormente, se observó una leve caída, seguida de un aumento hacia fines de ese año y comienzos de 2023. El año 2023 finalizó con una tendencia a la baja en la tasa de desocupación, la cual se revirtió con un alza en 2024.

Esta tendencia es contraria a la situación nacional, donde la tasa de desocupación se ha mantenido estable desde finales de 2021, con una leve tendencia a la baja desde jun-agosto de 2023. La tasa de desocupación en el trimestre abr - jun 2024 alcanzó el 10,7% en la región de Ñuble y 8,3% a nivel nacional, con una variación anual de +1,1 pp. en Ñuble y de -0,2 pp. en el país.

## V. Desocupación nivel regional

### A. Sexo

**Gráfico 8.** Tasa de desocupación (%) según sexo a nivel regional, periodo abr - jun 19 a abr - jun 24. Comparación interanual.



Fuente: ENE, INE

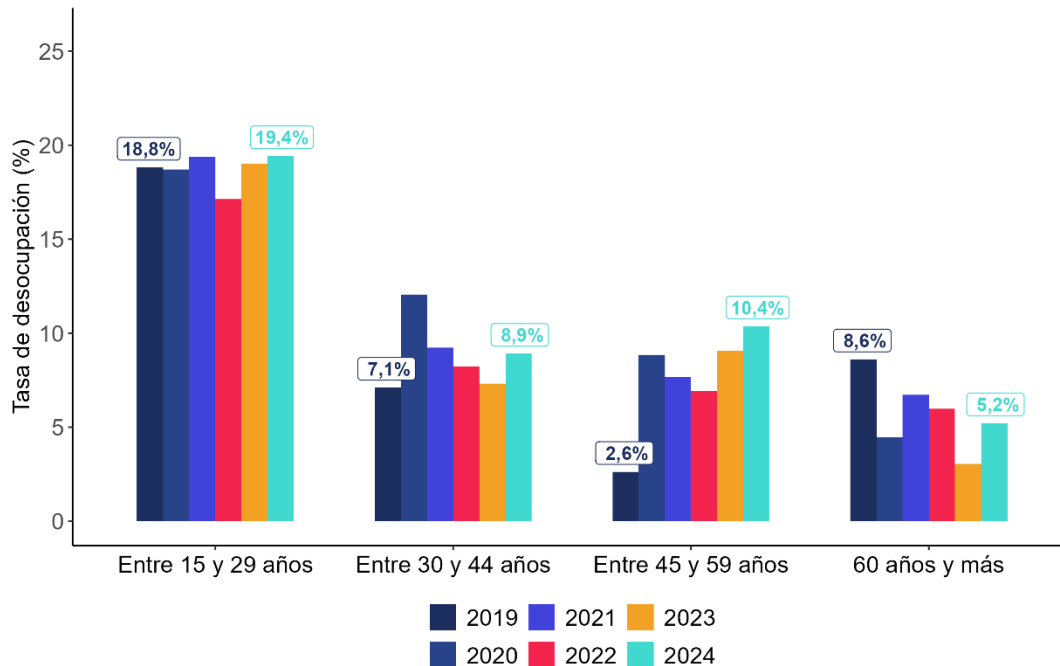
En el trimestre abr - jun 24, la tasa de desocupación en la región de Ñuble fue un 10,7%, con un alza de 1,1 pp. respecto al año anterior.

La tasa de desocupación regional por sexo en abr - jun 24 alcanzó un 11,9% para mujeres, y 9,8% para hombres, con una caída en 12 meses de 1,9 pp. en mujeres y un alza de 3,2 pp. en hombres. Durante el trimestre abr - jun 24, el total de personas desocupadas de la región de Ñuble fue de 25.398 personas, distribuidas entre 12.099 mujeres y 13.299 hombres. En el último año, se registró un incremento del 12,6% en la cantidad de personas desocupadas, con una caída de 11,7% en las mujeres, mientras que los hombres tuvieron una subida del 50,3%.

## VI. Desocupación por perfiles

### A. Grupo etario

**Gráfico 9.** Tasa de desocupación (%) según grupo etario a nivel regional, periodo abr - jun 19 a abr - jun 24. Comparación interanual.



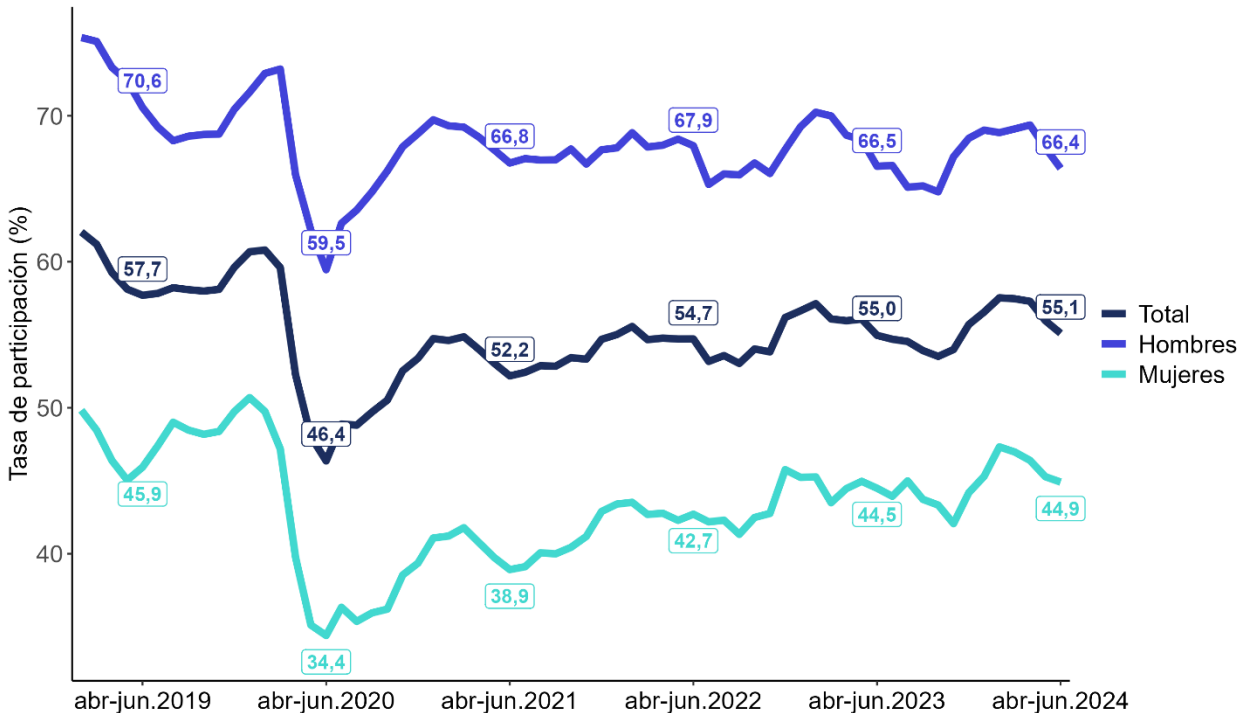
Fuente: ENE, INE

La desagregación de la tasa de desocupación por tramos de edad busca identificar cómo es el comportamiento de dicha tasa en relación con la edad de las personas que son parte de la fuerza de trabajo. De ella, se desprende que la tasa de desocupación pasó del 3,1% en 2023 a un 5,2% en 2024 en el tramo de 60 años y más, y en el caso de las personas entre los 30-44 años, el cambio fue de 7,3% a 8,9% en las mismas fechas.

En 12 meses, la tasa de desocupación en las personas pertenecientes al tramo de 60 años y más registró la mayor alza de 2,2 pp., seguido del grupo de 30-44 años con un alza de 1,6 pp. En términos generales, el grupo que más influye en la tasa de desocupación regional del 10,7% es la población joven de entre 15 a 29 años que forma parte de la fuerza de trabajo regional, siendo ellos 8.455 de un total de 25.398 desocupados (el 33,3% del total regional).

## VII. Participación nivel regional

**Gráfico 10.** Tasa de participación (%) a nivel regional, periodo abr - jun 19 a abr - jun 24.



Fuente: ENE, INE

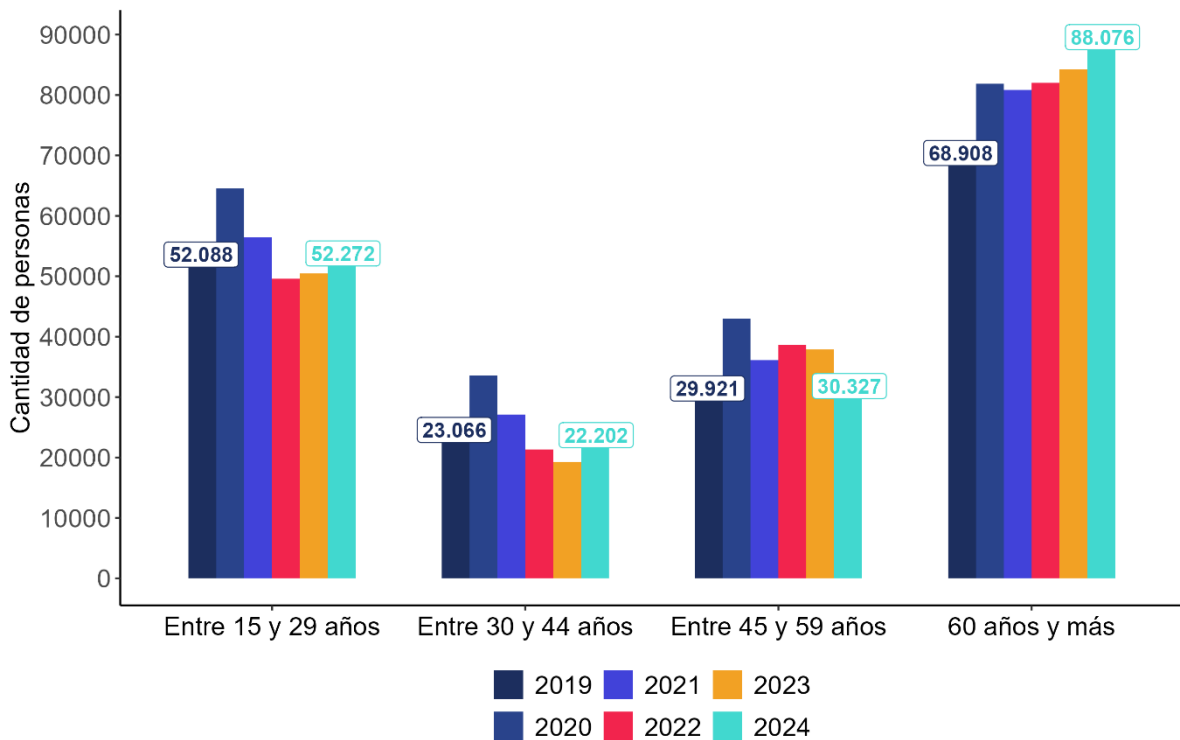
En el trimestre abr - jun 24, la tasa de participación en la región de Ñuble alcanzó el 55,1%, experimentando un alza de 0,1 pp. en los últimos 12 meses. Al desglosar por sexo, la tasa de participación de ellas fue de 44,9% (con un alza de 0,4 pp. en 12 meses), mientras que la de ellos fue del 66,4% (con una caída de 0,1 pp. en 12 meses). Además, se observa que la tasa de participación de las mujeres es 21,5 pp. inferior a la de los hombres en el mismo trimestre.



## VIII. Población fuera de la fuerza de trabajo

### A. Grupo etario y nivel educativo

**Gráfico 11.** Número de personas fuera de la fuerza de trabajo según tramo etario, a nivel regional, periodo abr - jun 19 a abr - jun 24. Comparación interanual.



Fuente: ENE, INE

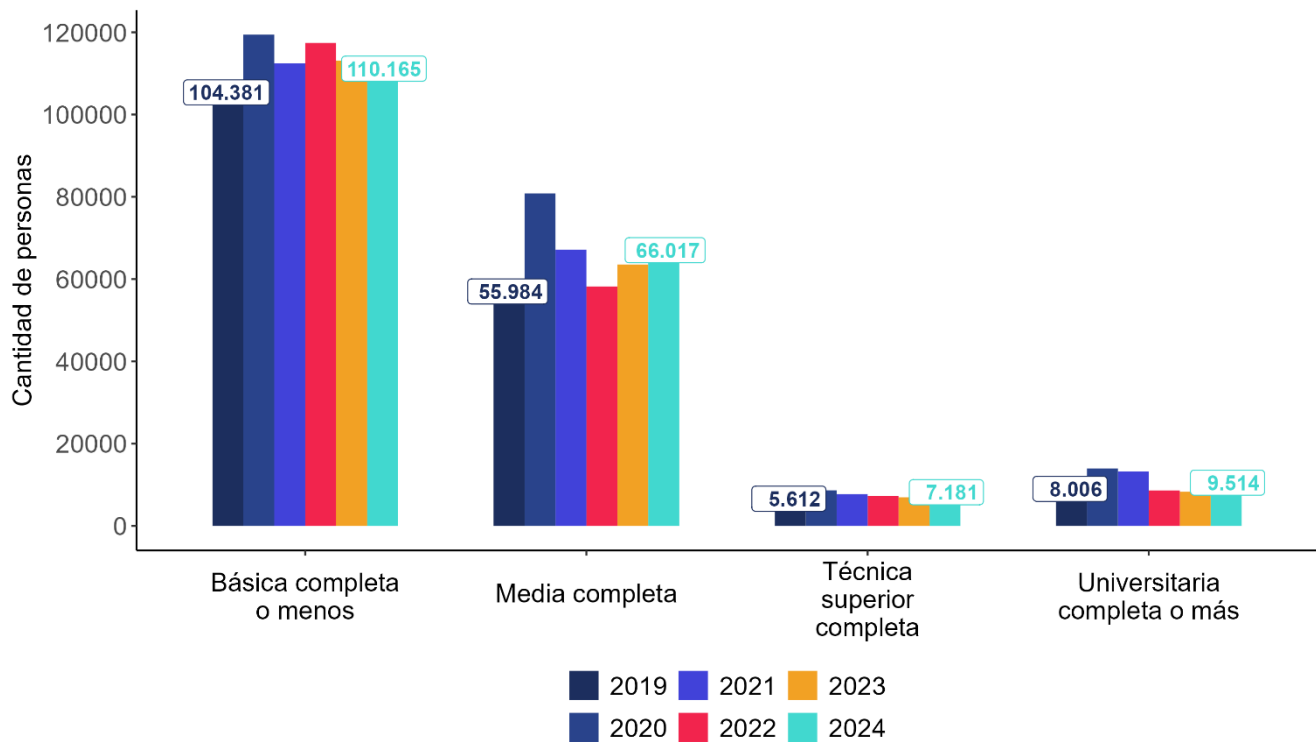
En el trimestre abr - jun 24, se registraron 88.076 personas fuera de la fuerza de trabajo de 60 años y más, lo que representa un aumento desde las 68.908 personas en igual fecha de 2019, marcando así el mayor incremento (27,8%) entre ambos años.

El segundo grupo con mayor alza de personas fuera de la fuerza de trabajo corresponde a aquellas entre 45-59 años, con 30.327 personas en 2024 (alza de 1,4% entre 2019 y 2024).

## VIII. Población fuera de la fuerza de trabajo

### A. Grupo etario y nivel educativo

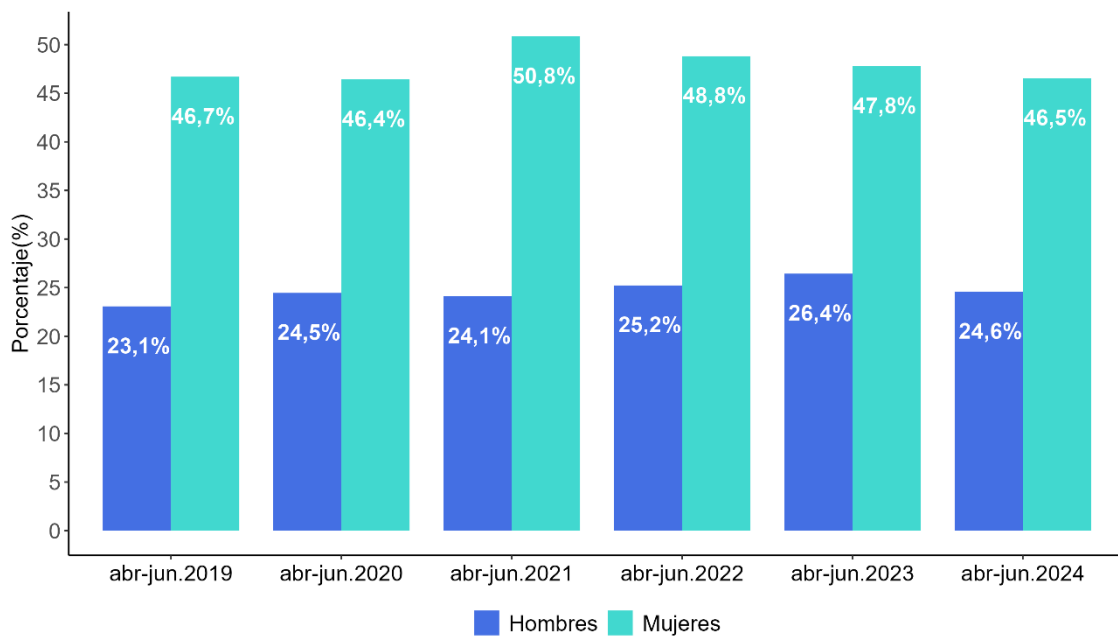
**Gráfico 12.** Número de personas fuera de la fuerza de trabajo según nivel educativo, a nivel regional, periodo abr - jun 19 a abr - jun 24. Comparación interanual.



En cuanto a las personas fuera de la fuerza de trabajo por nivel educativo, durante el trimestre abr - jun 24, las personas con educación básica completa o menos son el grupo con mayor cantidad de personas fuera de la fuerza de trabajo, alcanzando 110.165 personas en 2024, cifra que en 2019 era de 104.381 personas. El segundo grupo con mayor cantidad de personas fuera de la fuerza de trabajo corresponde a las personas con educación media completa, sumando 66.017 en 2024.

## B. Fuera de la fuerza de trabajo habitual

**Gráfico 13.** Proporción de personas fuera de la fuerza de trabajo habituales respecto a la población en edad de trabajar según sexo, periodo abr - jun 19 a abr - jun 24.



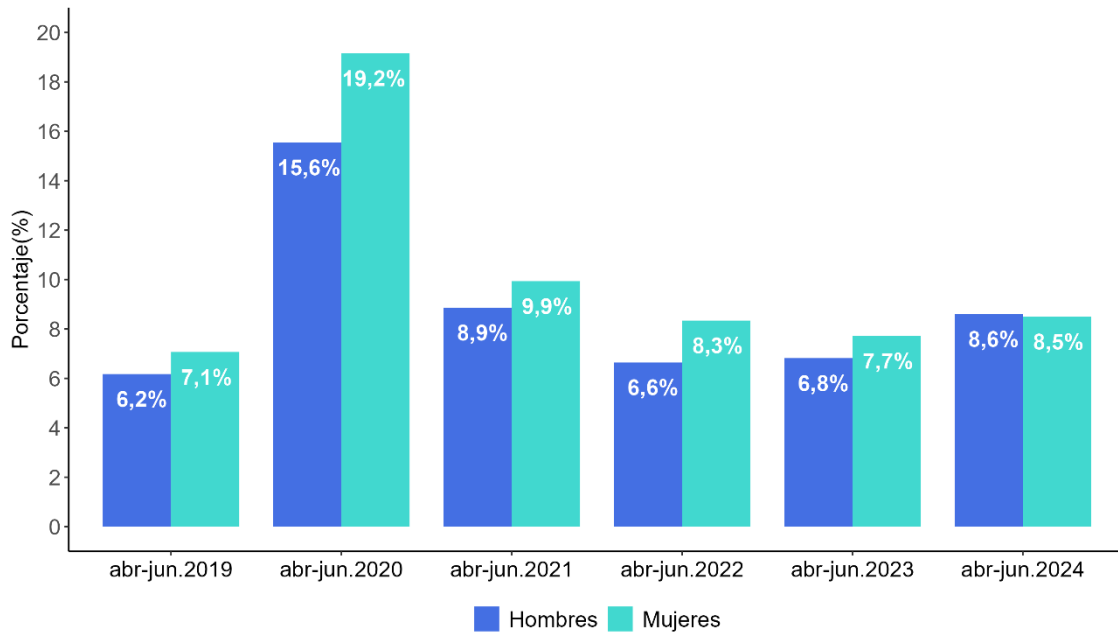
Fuente: ENE, INE

El gráfico 13 ilustra la proporción de personas fuera de la fuerza de trabajo habituales como parte de la población en edad de trabajar, según sexo. Con respecto a este grupo, es importante señalar que ellas son el 46,5% de la población en edad de trabajar en el caso de las mujeres, cifra que en los hombres llega al 24,6% en el trimestre abr - jun 24.

Además, se destaca que la proporción de mujeres fuera de la fuerza de trabajo habituales fue de 50,8% en el trimestre abr-jun 21, cifra muy distante del 24,1% en hombres.

### C. Fuera de la fuerza de trabajo potencial

**Gráfico 14.** Proporción de personas fuera de la fuerza de trabajo potenciales respecto a la población en edad de trabajar según sexo, periodo abr - jun 19 a abr - jun 24.



Fuente: ENE, INE

Del gráfico 14, se desprende que el 8,5% de las mujeres fuera de la fuerza de trabajo están disponibles para participar activamente en el mercado laboral si las condiciones les parecen atractivas, es decir, forman la fuerza de trabajo potencial, cifra que en los hombres llega al 8,6%. Además, en el trimestre abr-jun 20 esta proporción llegó al 19,2% en el caso de las mujeres, cifra distante del 15,6% en hombres, siendo el periodo de mayor diferencia entre ambos sexos.

## D. Razones de inactividad

**Tabla 8.** Número de hombres fuera de la fuerza de trabajo según razón de inactividad a nivel regional. periodo abr - jun 23 a abr - jun 24.

Razones de inactividad - Hombres	2024 feb-abr	Proporción (%)	Variación (%)	
			Mensual	12 meses
Razones de estudio	20.884	30,5	-0,6	17,1
Razones de jubilación, pensión o montepiado	17.111	25,0	8,0	-2,0
Razones de salud permanentes	11.640	17,0	-4,6	17,1
Otras razones	18.807	27,5		
<b>Total</b>	<b>68.442</b>	<b>100</b>	<b>4,5</b>	<b>18,3</b>

Fuente: ENE, INE

Nota 1: La categoría otras razones están formadas por: Razones familiares permanentes; Razones personales permanentes; Sin deseo de trabajar; Razones estacionales; Razones de desaliento; Iniciadores.

Nota 2: Se omiten variaciones porcentuales de la categoría "Otras razones" por la heterogeneidad de las categorías agrupadas.

**Tabla 9.** Número de mujeres fuera de la fuerza de trabajo según razón de inactividad a nivel regional, periodo abr - jun 23 a abr - jun 24.

Razones de inactividad - Mujeres	2024 feb-abr	Proporción (%)	Variación (%)	
			Mensual	12 meses
Razones familiares permanentes	32.860	26,4	1,4	-12,4
Razones de estudio	21.793	17,5	0,2	2,9
Razones de jubilación, pensión o montepiado	27.835	22,4	0,6	2,5
Razones de salud permanentes	19.265	15,5	-4,0	20,8
Sin deseo de trabajar	12.988	10,4	-1,2	122,7
Otras razones	9.694	7,8		
<b>Total</b>	<b>124.435</b>	<b>100</b>	<b>0,7</b>	<b>7,2</b>

Fuente: ENE, INE

Nota 1: La categoría otras razones están formadas por: Razones personales permanentes; Razones estacionales; Razones de desaliento; Iniciadores.

Nota 2: Se omiten variaciones porcentuales de la categoría "Otras razones" por la heterogeneidad de las categorías agrupadas.

La principal razón por la que las mujeres no participan en el mercado laboral son las Razones familiares permanentes (mencionada por el 26,4% del total de las mujeres fuera de la fuerza de trabajo), mientras que los hombres no participan principalmente por Razones de estudio (mencionada por 30,5% del total de hombres fuera de la fuerza de trabajo).

En un año, el total de mujeres fuera de la fuerza de trabajo han aumentado en un 7,2%, cifra que en los hombres es un 18,3% entre ambas fechas.



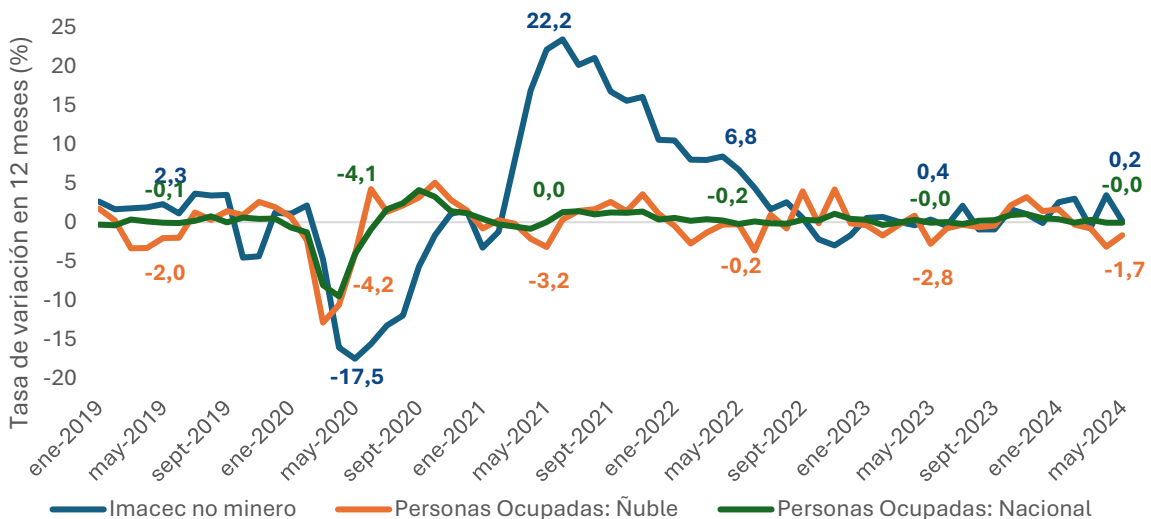
## IX. Tema Regional: Actividad Nacional y Empleo regional

El Índice Mensual de Actividad Económica (Imacec) es una estimación que resume la actividad de los sectores de la economía en un determinado mes, y su variación anual es una aproximación de la evolución del PIB.

Así, el gráfico 15 muestra la evolución de la variación porcentual de 12 meses de las personas ocupadas (excluye la explotación de minas y canteras) de la región de Ñuble, del país y del IMACEC no minero del país. Se observa que, a nivel de ocupación, la región y el país experimentaron una caída más temprana que el Imacec nacional al inicio de 2020. Esta situación se revirtió de forma temprana en la región de Ñuble y en el país a

finales de 2020. En 2021, la reactivación económica debido al avance en el proceso de vacunación no tuvo tanta repercusión en el empleo regional y nacional, a diferencia del Imacec nacional, que aumentó en 22,2% en junio de 2021, en parte, debido a una menor base de comparación. Desde 2022 se produjo un ajuste de la actividad nacional y del empleo en la región de Ñuble y a nivel nacional. En 2024, existe un mayor dinamismo económico nacional que aún no se refleja en el empleo de la región de Ñuble, lo que deja espacio a un mercado laboral vulnerable en comparación con el resto de las regiones del país.

**Gráfico 15.** Evolución de la variación anual del IMACEC no minero, las personas ocupadas de la región de Ñuble y Nacional, 2019 - 2024.



Fuente 1: Imacec, volumen a precios del año anterior encadenado, series empalmadas (promedio 2018=100), Banco Central de Chile.  
Fuente 2: ENE, INE  
Observatorio Laboral de la región de Ñuble



## Glosario

**Desocupados:** personas que en la semana de referencia no estaban ocupadas, buscaron trabajo las últimas cuatro semanas y estaban disponibles para trabajar las dos semanas próximas a la semana de referencia.

**Fuerza de trabajo:** personas en edad de trabajar (de 15 años o más) que se pueden categorizar como ocupadas o desocupadas.

**Fuerza de trabajo ampliada:** personas en edad de trabajar (de 15 años o más) que se pueden categorizar como ocupadas, desocupadas o inactivos potencialmente activos.

**Inactivos:** personas en edad de trabajar que en la semana de referencia no se encuentran ocupadas ni desocupadas.

**Inactivos habituales:** personas fuera de la fuerza de trabajo que esgrimen no haber buscado trabajo en las últimas cuatro semanas y que, además, declaran no estar disponibles para trabajar.

**Inactivos potencialmente activos o fuerza de trabajo potencial:** personas en edad de trabajar que, durante la semana de referencia, no estaban ocupadas ni desocupadas y buscaron trabajo, pero no estaban disponibles o bien, estaban disponibles para trabajar, pero no buscaron trabajo.

**Iniciadores disponibles:** personas Fuera de la Fuerza de Trabajo que esgrimen no haber buscado trabajo en las últimas cuatro semanas debido a que iniciarán pronto una actividad laboral y que, al mismo tiempo, declaran disponibilidad.

**Ocupados:** personas en edad de trabajar que dedicaron al menos una hora a alguna actividad de bienes o servicios a cambio de remuneración o beneficios en la semana de referencia de la encuesta.

**Ocupación informal:** los trabajadores dependientes tienen una ocupación informal si no cuentan con acceso a la seguridad social a través de su vínculo laboral, mientras que la ocupación de los trabajadores independientes será informal si su empresa, negocio o actividad es desarrollada en el sector informal.

**Personas extranjeras:** todas aquellas personas que, según nacionalidad, no son chilenas y que cumplen con los criterios para ser encuestadas.

**Población en edad de trabajar (PET):** Población actualmente residente en el país de 15 años y más.

**Tasa de desocupación:** número de personas desocupadas expresado como porcentaje del total de la fuerza de trabajo.





**Tasa de desocupación ampliada o SU3:** número de personas desocupadas, más inactivos potencialmente activos e iniciadores disponibles expresado como porcentaje del total de la fuerza de trabajo ampliada.

**Tasa de ocupación:** número de personas ocupadas expresado como porcentaje del total de población en edad de trabajar.

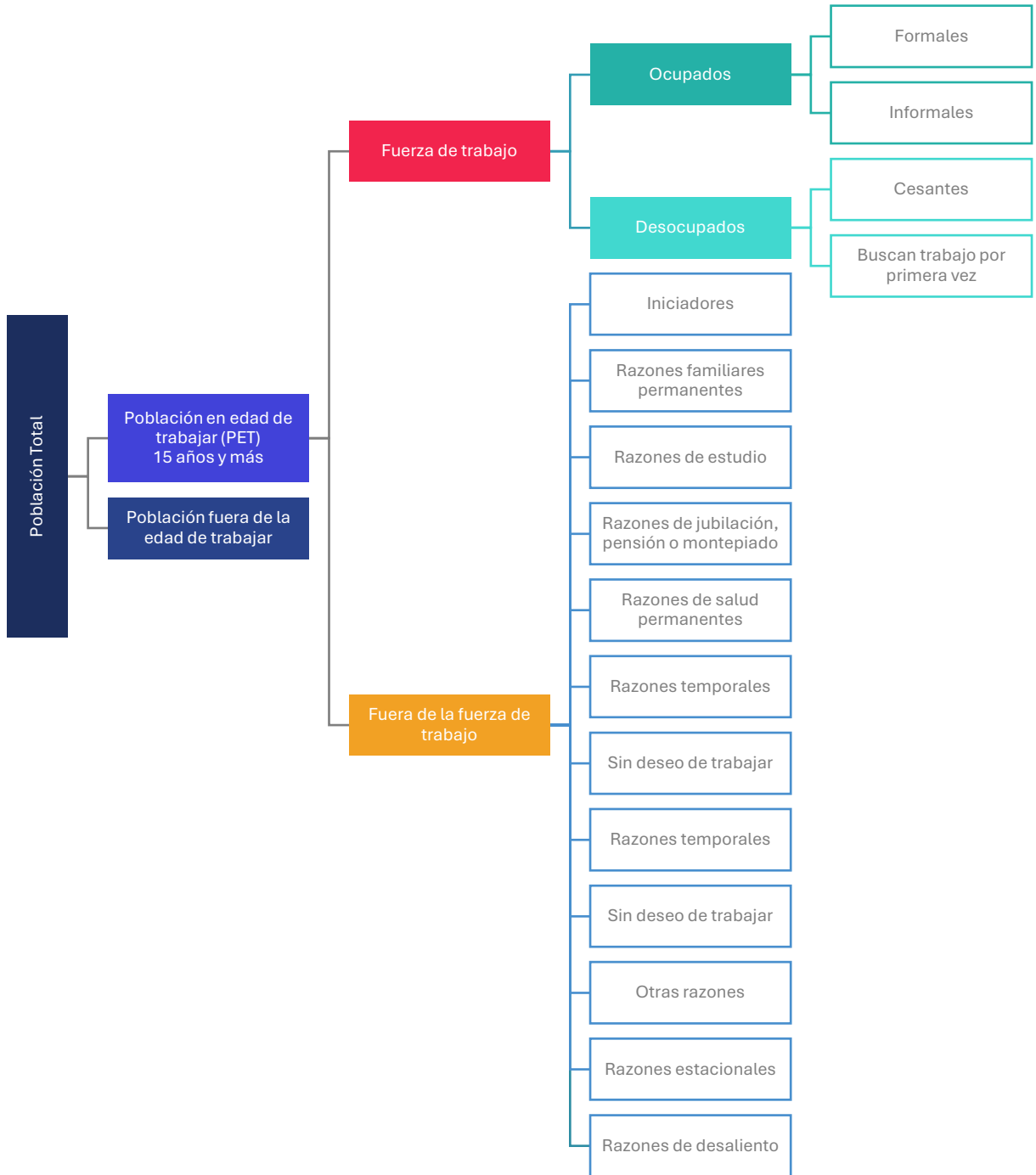
**Tasa de ocupación informal:** número de personas con ocupaciones informales expresado como porcentaje del total de ocupados.

**Tasa de participación:** número de personas ocupadas y desocupadas expresado como porcentaje del total de población en edad de trabajar.

**Trimestre móvil:** período de tiempo que agrupa tres meses, los cuales cambian conforme avanzan los meses del año. Por ejemplo, al trimestre Enero – Febrero – Marzo (EFM) le sigue el trimestre móvil Febrero – Marzo – Abril (FMA).



## Mapa Conceptual





# Termómetro Laboral

Ñuble

 **A g o s t o 2 0 2 4**

Departamento de Intermediación y Prospección Laboral

División de Políticas de Empleo

Subsecretaría del Trabajo

Ministerio del Trabajo y Previsión Social

Observatorio Laboral de la región de Ñuble

Universidad del Bío-Bío



Observatorio Laboral de La región de Ñuble



**UNIVERSIDAD DEL BÍO-BÍO**  
ubiobio.cl

