

# OBSERVATORIO LABORAL

Valparaíso



## Termómetro Laboral

Valparaíso

Trimestre móvil

Abril - Mayo – Junio 2024

 Agosto 2024



PONTIFICIA  
UNIVERSIDAD  
CATÓLICA DE  
VALPARAÍSO



## Téngase presente

Las cifras de este documento se obtienen, principalmente, de las bases de datos de la Encuesta Nacional de Empleo (ENE)<sup>1</sup>, publicadas mensualmente por el Instituto Nacional de Estadísticas (INE), y cumplen con el protocolo de calidad estadística elaborado por dicha institución (a excepción de que se indique lo contrario).

La Subsecretaría del Trabajo, en su rol de brindar antecedentes del mundo del trabajo a la comunidad, se limita a procesar las bases de datos de la ENE con la finalidad de aportar elementos para un análisis a mayor profundidad de algunos fenómenos del mercado laboral en nuestro país.

El Observatorio Laboral de la Región de Valparaíso integra la red de Observatorios Laborales de la Subsecretaría del Trabajo, y es ejecutado por Centro de Estudios y Asistencia Legislativa (CEAL PUCV) de la Pontificia Universidad Católica de Valparaíso. Su misión es producir conocimiento, territorial y sectorial, respecto de las principales ocupaciones del país, entregando evidencia sobre sus características, su oferta y demanda, y de los desafíos tecnológicos y socio ecológicos que enfrentan las personas trabajadoras que las realizan.

A continuación, se presentan los principales indicadores de la actual coyuntura de empleo, los que se comparan con el trimestre móvil inmediato anterior, con el mismo trimestre del año 2023, y con el mismo trimestre del año 2019 (prepandemia). Como anexo, se incluyen indicadores de calidad estadística de algunas de las principales tablas del documento, un mapa conceptual y un glosario de términos.



### Todos los derechos reservados.

Queda autorizada su reproducción y distribución citando a la fuente de la siguiente manera: Observatorio Laboral Regional. (2024). *Termómetro Laboral Regional: trimestre móvil AMJ 2024*. Observatorio Laboral de la Región de Valparaíso, ejecutado por el Centro de Estudios y Asistencia Legislativa (CEAL PUCV) y financiado por la Subsecretaría del Trabajo.

(1): En caso de provenir de otra fuente, queda debidamente indicado en el texto.



## Síntesis: Principales indicadores laborales región de Valparaíso

### Tasa de participación

Mujeres	Hombres	Total	Var. pp. mensual	Var. pp. anual
51,1	67,7	59,1	-0,3	-0,6

Fuente: Trimestre AMJ 2024, ENE.

### Tasa de ocupación

Mujeres	Hombres	Total	Var. pp. mensual	Var. pp. anual
46,4	62,1	54,0	-0,8	-0,7

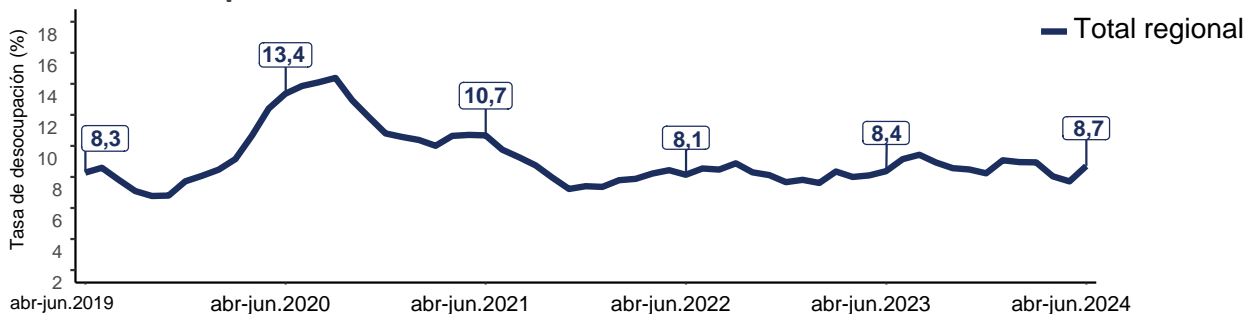
Fuente: Trimestre AMJ 2024, ENE.

### Tasa de informalidad

Mujeres	Hombres	Total	Var. pp. mensual	Var. pp. anual
33,4	28,9	30,9	-0,2	2,0

Fuente: Trimestre AMJ 2024, ENE.

### Tasa de desocupación



Fuente: Trimestre AMJ 2024, ENE.

### Principales incidencias anuales en la ocupación

Ocupación	Incidencia pp..	Rama	Incidencia pp..
Técnicos y profesionales de nivel medio	1,4	Actividades de los hogares como empleadores	1,5
Profesionales, científicos e intelectuales	-0,9	Industrias manufactureras	-1,4
Resto de ocupaciones	-0,7	Otras Ramas	-0,3
<b>Total Ocupaciones</b>	<b>-0,2</b>	<b>Total Ramas</b>	<b>-0,2</b>

Fuente: Trimestre AMJ 2024, ENE.

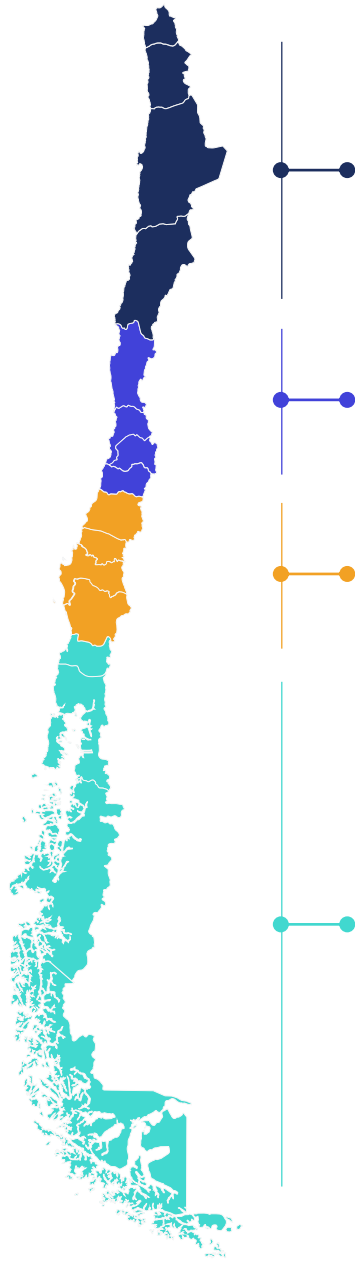
Observatorio Laboral de Valparaíso

Fuente: Trimestre AMJ 2024, ENE.



## Síntesis: Principales indicadores laborales por región

Tabla 1. Tasas principales indicadores por región.



	Tasa de desocupación	Tasa de ocupación	Tasa de participación	Tasa de ocupación informal
Arica y Parinacota	7,3	55,6	60,0	32,5
Tarapacá	6,5	62,2	66,6	31,3
Antofagasta	8,4	60,6	66,1	21,2
Atacama	9,0	60,5	66,5	30,1
Coquimbo	8,3	53,8	58,6	33,0
Valparaíso	<b>8,7</b>	<b>54,0</b>	<b>59,1</b>	<b>30,9</b>
Metropolitana	8,2	60,8	66,3	25,2
O'Higgins	10,3	52,4	58,4	29,8
Maule	9,1	53,6	58,9	33,2
Ñuble	10,7	49,2	55,1	35,7
Biobío	8,3	51,9	56,7	27,6
Araucanía	9,7	50,6	56,1	38,1
Los Ríos	8,6	53,0	57,9	32,5
Los Lagos	4,9	54,4	57,2	30,2
Aysén	5,0	66,4	69,9	32,6
Magallanes	6,1	63,1	67,3	20,2
País	8,3	56,9	62,1	28,2

Mayores tasas de Participación	Aysén (69,9%)	Magallanes (67,3%)	Atacama (66,5%)
Mayores tasas de ocupación	Aysén (66,4%)	Magallanes (63,1%)	Tarapacá (62,2%)
Menores tasas de desocupación	Los Lagos (4,9%)	Aysén (5,0%)	Magallanes (6,1%)



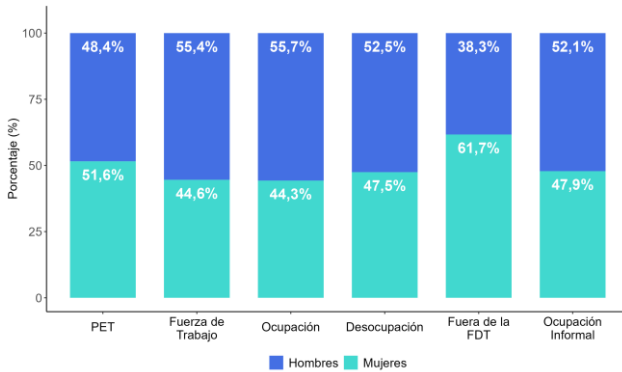
## I. Principales indicadores laborales Región de Valparaíso

**Tabla 2.** Número de personas en principales indicadores laborales de la región.

Indicador	Mujeres	Hombres	Total
Población en edad de trabajar	860.456	808.445	1.668.901
Fuerza de trabajo	439.708	547.134	986.842
Personas ocupadas	398.990	502.063	901.054
Personas desocupadas	40.717	45.071	85.788
Personas informales	133.364	145.340	278.704
Fuera de la fuerza de trabajo	420.748	261.311	682.059

Fuente: Trimestre AMJ 2024, ENE.

**Gráfico 1.** Distribución por sexo de principales indicadores laborales de la región.



Fuente: Trimestre AMJ 2024, ENE.

**Tabla 3.** Principales indicadores laborales de la región en términos de Tasas.

Indicador	Mujeres	Hombres	Total	Brecha
Tasa de participación (%)	51,1	67,7	59,1	-16,6
Tasa de ocupación (%)	46,4	62,1	54,0	-15,7
Tasa de desocupación (%)	9,3	8,2	8,7	1,1
Tasa de informalidad (%)	33,4	28,9	30,9	4,5

Fuente: Trimestre AMJ 2024, ENE.

Si bien existe un aumento en los niveles de la tasa de desocupación, respecto del año anterior, mismo comportamiento evidente en el periodo de 12 meses, esta tendencia se enmarca en los niveles históricos, previos al periodo de la pandemia. A pesar de las dificultades actuales, el comportamiento a nivel estructural se presenta estable, desde donde se pueden detallar las siguientes cifras:

Durante el trimestre móvil comprendido entre Abril a Junio 2024, si hablamos en términos de cantidad de personas, la Región de Valparaíso presenta una **Fuerza de Trabajo de 986.842** personas, compuesta de **901.054 Personas Ocupadas** y **85.788 Personas Desocupadas**. De las personas ocupadas 278.704 son **personas informales**.

Si distribuimos los **indicadores laborales de la región por sexo** (Gráfico 1), observamos que, aunque la mayoría de la población en edad de trabajar son mujeres, en el resto de los indicadores, salvo las personas fuera de la fuerza de trabajo, predominan los hombres.

La **ocupación** está compuesta por un 55,7% de hombres y un 44,3% de mujeres. La **desocupación** esta compuesta por un 52,5% de hombres y un 47,5% de mujeres. En cuanto a las personas **fuera de la fuerza de trabajo**, es decir, aquellas en edad de trabajar que no están clasificadas como ocupadas ni desocupadas, el 61,7% son mujeres frente al 38,3% de hombres.

Al analizar los **indicadores laborales de la región en términos de tasas**, la **tasa de ocupación**, que representa el número de personas ocupadas como porcentaje del total de la población en edad de trabajar, asciende al 54%. La **tasa de desocupación**, que se refiere al número de personas desocupadas como porcentaje del total de la fuerza de trabajo, es del 8,7% en este trimestre. Finalmente, la **tasa de ocupación informal**, que mide el número de personas con ocupaciones informales como porcentaje del total de ocupados, alcanza el 30,9%.



## II. Principales indicadores laborales por grupos prioritarios

### A. Grupos de edad

Tabla 4. Principales indicadores laborales de la región por grupo de edad.

Indicador	Jóvenes			Población en Edad de Jubilar		
	Mujeres (15 a 29 años)	Hombres (15 a 29 años)	Total	Mujeres (60 años y más)	Hombres (65 años y más)	Total
Población en edad de trabajar	194.232	219.009	413.242	249.848	145.412	395.260
Fuerza de trabajo	86.372	109.224	195.596	53.048	42.546	95.594
Personas ocupadas	72.789	91.735	164.524	49.574	40.474	90.049
Personas informales	28.427	28.346	56.774	26.886	19.901	46.787
Fuera de la fuerza de trabajo	107.860	109.786	217.646	196.799	102.866	299.666

Fuente: Trimestre AMJ 2024, ENE.

La Tabla 4 muestra los principales indicadores laborales de la región, desglosados por grupo de edad y sexo, específicamente para jóvenes (15 a 29 años) y la población en edad de jubilar (mujeres de 60 años y más, y hombres de 65 años y más).

La **población en edad de trabajar** es mayor entre los jóvenes, con un total de 413.242 personas, en comparación con 395.260 adultos mayores. En términos de **personas ocupadas**, los jóvenes alcanzan 164.524 personas ocupadas, superando a los 90.049 adultos mayores, lo que refleja una mayor actividad laboral en la población joven.

**La informalidad y la participación fuera de la fuerza de trabajo** muestran tendencias claras. Entre los jóvenes, hay 56.774 personas en situación de informalidad frente a 46.787 adultos mayores. Además, una mayor proporción de adultos mayores se encuentra fuera de la fuerza de trabajo (299.665) en comparación con los jóvenes (217.646). Estas cifras indican que, aunque los jóvenes tienen una mayor participación en la fuerza laboral y una tasa de ocupación más alta, también enfrentan un alto grado de informalidad considerando la informalidad regional. Por otro lado, la mayor parte de la población adulta mayor está fuera de la fuerza de trabajo, lo que puede deberse a la jubilación y otros factores relacionados con la edad.



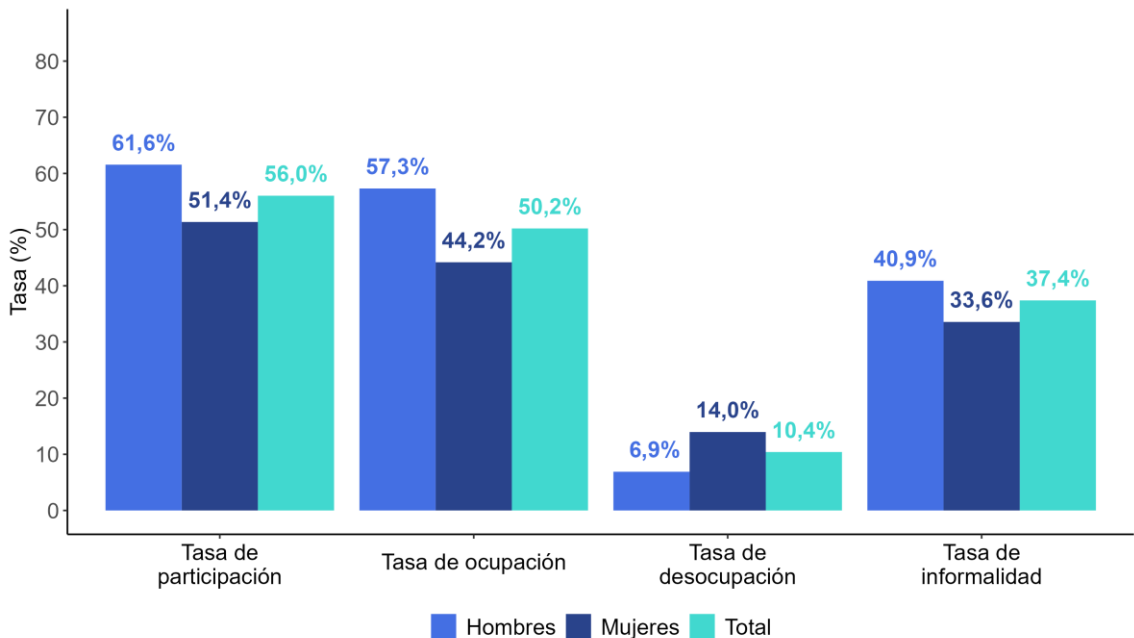
## B. Pueblos Originarios

Tabla 5. Número de personas de pueblos originarios en principales indicadores laborales de la región.

Indicador	Mujeres		Hombres		Total
	Número de personas	Proporción (%)	Número de personas	Proporción (%)	Número de personas
Población en edad de trabajar	46.913	54,1	39.688	45,83	86.602
Fuerza de trabajo	24.094	49,6	24.432	50,35	48.526
Personas ocupadas	20.729	47,6	22.749	52,32	43.478
Fuera de la fuerza de trabajo	22.820	59,9	15.256	40,07	38.076

Fuente: Trimestre AMJ 2024, ENE.

Gráfico 2. Principales indicadores laborales de la región de personas de pueblos originarios.

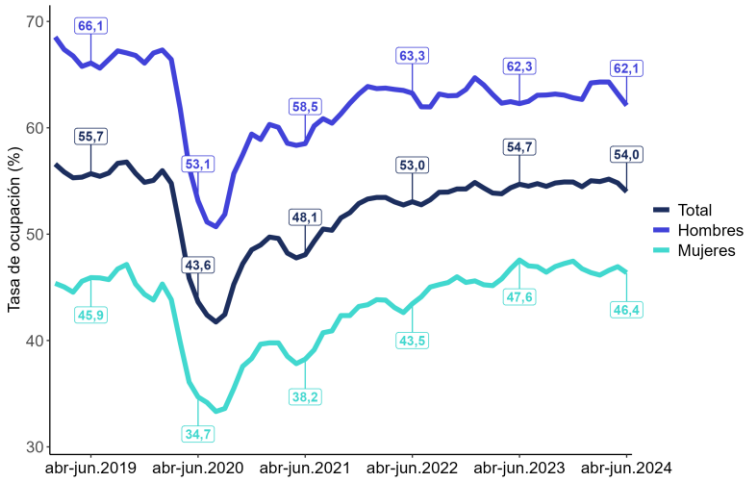


Fuente: Trimestre AMJ 2024, ENE.



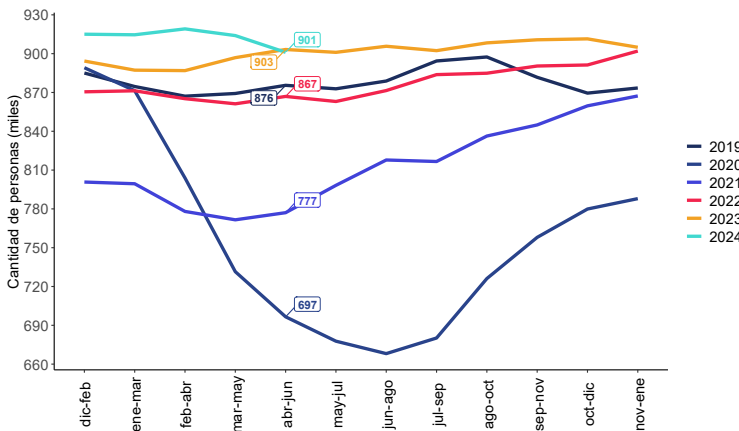
### III. Ocupación a nivel regional

**Gráfico 3. Tasa de ocupación (%) según sexo a nivel regional, período abril 2019 - junio 2019 a abril 2024 - junio 2024.**



Fuente: Trimestre AMJ 2024, ENE.

**Gráfico 4. Número de personas ocupadas a nivel regional, período abril 2019 - junio 2019 a abril 2024 - junio 2024.**



Fuente: Trimestre AMJ 2024, ENE.

El gráfico 3 muestra la evolución de la **tasa de ocupación** en la Región de Valparaíso desde 2019 hasta 2024, tomando los datos del trimestre móvil Abril - Junio. La **tasa de ocupación** en esta oportunidad alcanza un 54,0%, en comparación con el trimestre móvil del año anterior, la tasa de ocupación presenta una disminución de -0,7 pp., situándose por debajo (-1,7 pp.) de lo registrado en el mismo trimestre de 2019, antes de la pandemia.

Al desagregar **ocupación** por sexo (Hombres 62,1% y Mujeres 46,6%), podemos observar que comparado con el trimestre del año anterior, se registra también, una disminución leve en la ocupación tanto para hombres (-0,2 pp.), como para mujeres (-0,2 pp.).

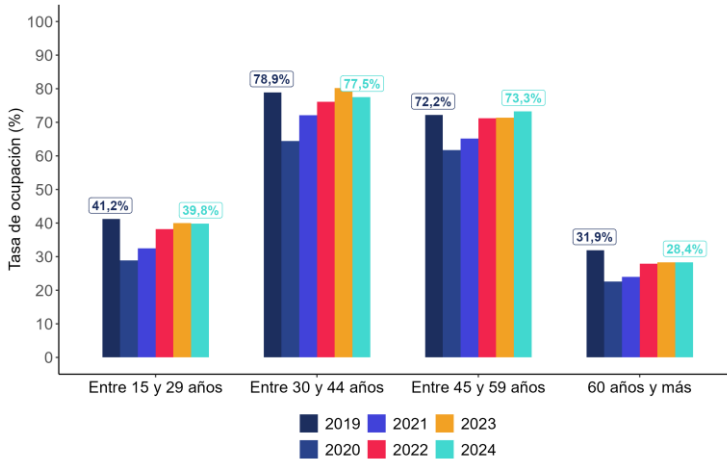
Comparando con el mismo trimestre de abril a junio de 2019, tanto hombres como mujeres presentan brechas significativas. Los hombres experimentaron una disminución de (-4,0 pp.), mientras que las mujeres tuvieron una reducción de (-0,5 pp.).

El **gráfico 4** muestra un crecimiento sostenido en el **número de personas ocupadas** desde 2020. En 2019, había 875.522, pero en 2020, el número cayó a 696.569 debido al impacto de la pandemia. En 2021, se observó una recuperación parcial con 777.070, continuando en 2022 con 866.933 y superando los niveles pre-pandemia en 2023 con 903.215. La estimación para 2024 sugiere una ligera corrección a 901.054 personas ocupadas, elemento que se debe monitorear de cerca para conocer futuras tendencias.



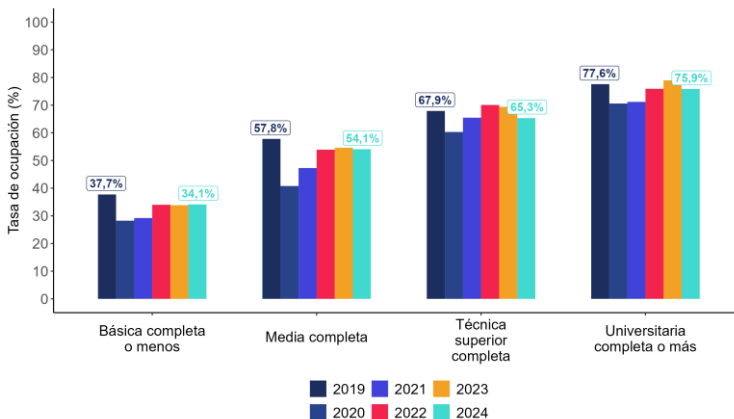
## IV. Ocupación por perfiles

**Gráfico 5.** Tasa de ocupación (%) según grupo etario nivel regional, periodo abril 2019 - junio 2019 a abril 2024 - junio 2024.



Fuente: Trimestre AMJ 2024, ENE.

**Gráfico 6.** Tasa de ocupación (%) según nivel de educación, periodo abril 2019 - junio 2019 a abril 2024 - junio 2024.



Fuente: Trimestre AMJ 2024, ENE.

La **tasa de ocupación por tramo etario** (gráfico 5), presenta al grupo etario entre “30 y 44 años” con la mayor tasa de ocupación alcanzando el 77,5%, este grupo es seguido por el segmento de entre “45 y 59 años” con un 73,3%.

Las personas entre “15 y 29 años se sitúan en 39,8%, mientras que las de “60 años y más” están en 28,4%. Al comparar las cifras respecto de igual trimestre el 2019, todas disminuyen ligeramente salvo el tramos entre “45 y 59 años” donde la cifra actual es mayor.

El **Gráfico 6** revela que la tasa de ocupación más alta corresponde a aquellos con educación universitaria completa o superior, con un 75,9%. En contraste, la tasa de ocupación más baja se observa en personas con educación básica completa, alcanzando solo un 34,1%.

La educación técnica tiene una tasa de ocupación del 65,3%, mientras que aquellos con educación media completa presentan una tasa del 54,1%. Cada uno de estos grupos se encuentra ligeramente por debajo de las cifras registradas en 2019.



## A. Actividad económica

**Tabla 6.** Número de personas ocupadas según **rama de actividad económica** a nivel regional, período abril 2024 - junio 2024.

Actividad económica	2024 abr-jun	Proporción (%)	Variación (%)	
			Mensual	12 meses
Comercio al por mayor y al por menor	163.804	18,2	0,1	1,4
Enseñanza	87.445	9,7	0,6	-1,1
Construcción	78.809	8,7	4,3	-2,8
Actividades de atención de la salud humana y de asistencia social	75.413	8,4	-1,8	3,6
Industrias manufactureras	63.229	7,0	-5,7	-16,7
Transporte y almacenamiento	63.062	7,0	-5,4	7,5
Administración pública y defensa	60.515	6,7	-7,9	3,1
Agricultura, ganadería, silvicultura y pesca	42.710	4,7	-11,0	10,1
Actividades de alojamiento y de servicio de comidas	40.030	4,4	6,3	-18,0
Explotación de minas y canteras	38.897	4,3	-5,3	10,5
Actividades de los hogares como productores de bienes y servicios para uso propio	37.675	4,2	3,4	57,2
Otras actividades de servicios	32.870	3,6	7,2	-1,8
Otros**	37.502	4,1	NA	NA
Actividades de servicios administrativos y de apoyo	24.280	2,7	-0,3	-13,7
Actividades profesionales, científicas y técnicas	23.163	2,6	-9,5	-21,6
Información y comunicaciones	18.339	2,0	4,0	25,9
Actividades inmobiliarias	13.310	1,5	10,4	19,5
Total	901.054	100	-1,4	-0,2

Fuente: Trimestre AMJ 2024, ENE.

NA: No Aplica.

Nota: El redondeo de cifras en los totales pueden no cuadrar entre algunas tablas, pero la diferencia no es significativa.

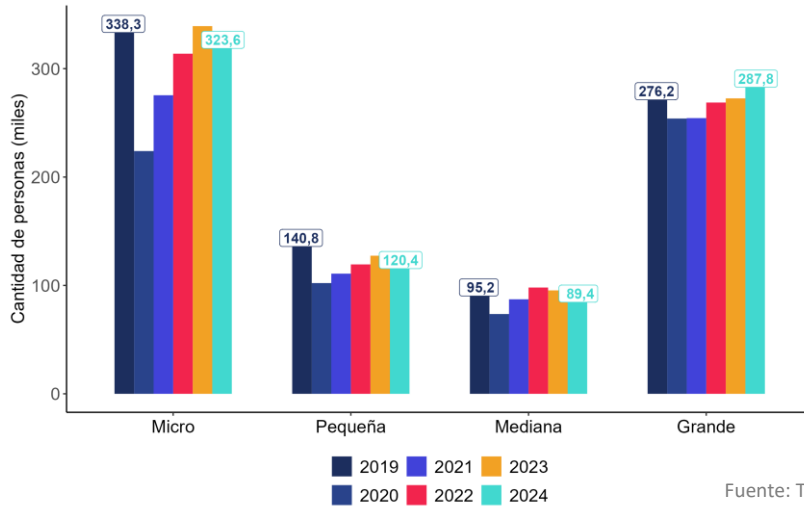
\*\*En categoría "Otros" se encuentran ramas con baja calidad estadística.

La **Tabla 6** muestra la importancia relativa de cada sector en la generación de empleo dentro de la región. Los sectores económicos más destacados son: Comercio al por mayor y al por menor, que emplea a 163.804 personas, lo que representa un aumento de 0,1 pp. respecto al mes anterior y un 1,4 pp. más que en el mismo trimestre del año anterior. El sector de Enseñanza sigue con 87.445 personas empleadas, con un incremento mensual de 0,6 puntos porcentuales respecto al trimestre anterior. Otros sectores relevantes incluyen Construcción con 78.809 personas empleadas, Actividades de atención de la salud humana y de asistencia social con 75.413 personas, e Industrias manufactureras con 63.229 personas empleadas.



## B. Tamaño empresa y Grupo Ocupacional

**Gráfico 7.** Personas (miles) ocupadas según tamaño empresa a nivel regional, periodo abril 2019 - junio 2019 a abril 2024 - junio 2024.



Fuente: Trimestre AMJ 2024, ENE.

**Tabla 7.** Número de personas ocupadas por **grupo ocupacional** a nivel regional, período abril 2024 - junio 2024.

Grupo ocupacional	2024 Abr-jun	Proporción (%)	Variación (%)	
			Mensual	12 meses
Trabajadores de los servicios y vendedores de comercios y mercados	211.736	23,5	1,4	0,3
Ocupaciones elementales	150.971	16,8	-1,6	-2,7
Profesionales científicos e intelectuales	146.040	16,2	-1,5	-5,4
Técnicos y profesionales de nivel medio	119.902	13,3	-3,2	11,6
Oficiales, operarios y artesanos de artes mecánicas y de otros oficios	117.982	13,1	-3,3	-2,3
Operadores de instalaciones y máquinas y ensambladores	64.861	7,2	-10,4	2,1
Personal de apoyo administrativo	37.331	4,1	8,9	-0,8
Directores y gerentes	31.394	3,5	8,2	6,9
Agricultores y trabajadores calificados agropecuarios, forestales y pesqueros	15.921	1,8	-7,4	-8,6
Otros**	4.916	0,5	-0,9	-21,3
<b>Total</b>	<b>901.054</b>	<b>100</b>	<b>-1,4</b>	<b>-0,2</b>

Fuente: Trimestre AMJ 2024, ENE.

Nota: El redondeo de cifras en los totales pueden no cuadrar entre algunas tablas, pero la diferencia no es significativa.

\*\*Estimación No Confiable.

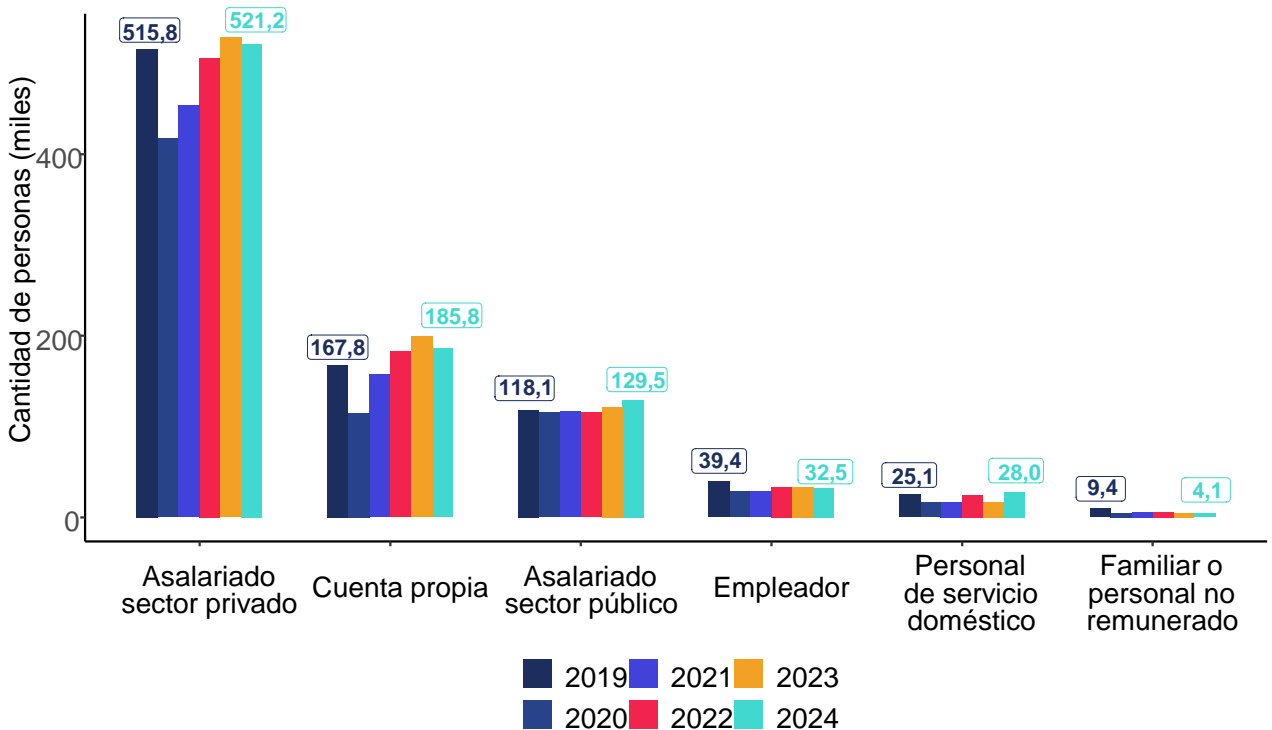


La distribución de las **personas ocupadas según el tamaño de la empresa**, este trimestre, muestra que las microempresas emplean a la mayor parte de la fuerza laboral, con 323.597 personas. Le siguen las empresas grandes con 287.802 empleados, las pequeñas empresas con 120.425 y, por último, las medianas empresas con 89.424.

La tabla 7 anterior, muestra personas **ocupadas según grupo ocupacional**, los grupos con mayor número de personas ocupadas en este último trimestre son: Trabajadores de los servicios y vendedores de comercios y mercados con 211.736; Ocupaciones elementales con 150.971 y Profesionales, científicos e intelectuales 146.040 personas ocupadas.

### C. Categoría Ocupacional

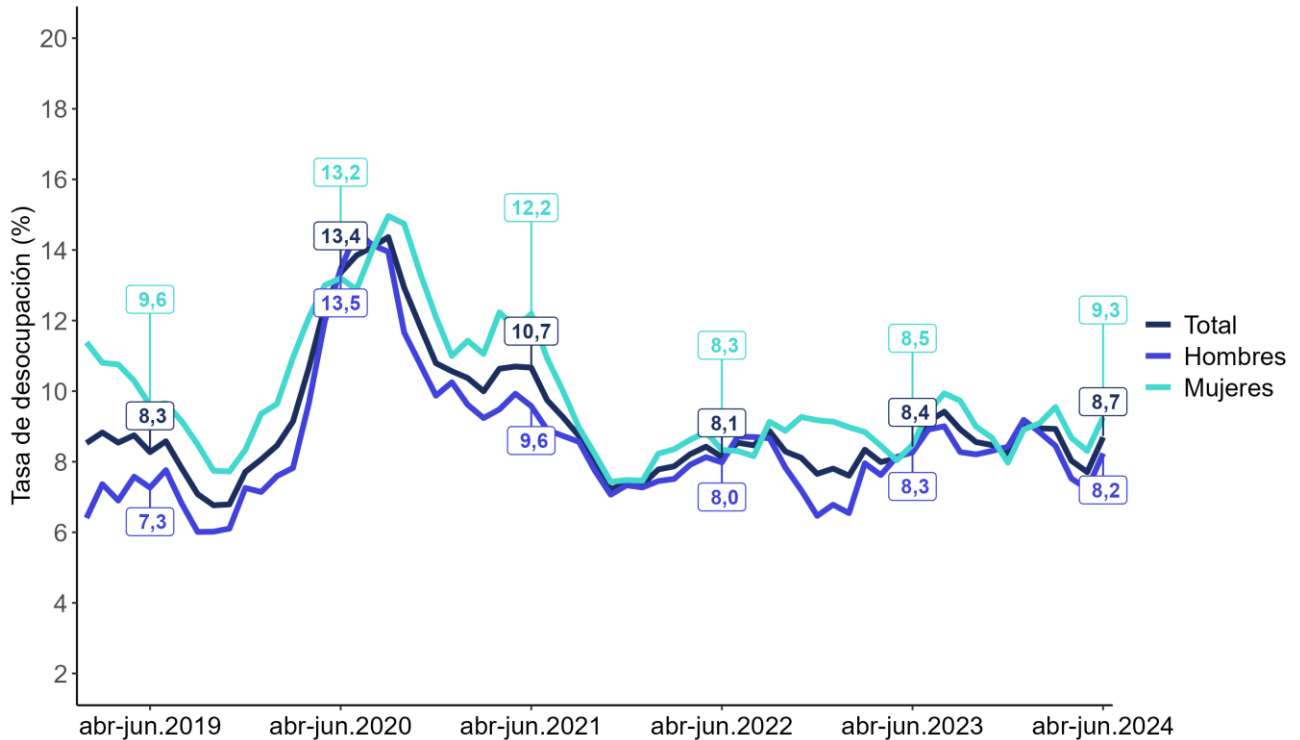
**Gráfico 8.** Número de personas (miles) ocupadas por **categoría ocupacional** a nivel regional, período abril 2019 - junio 2019 a abril 2024 - junio 2024. Comparación interanual.



Fuente: Trimestre AMJ 2024, ENE.

## V. Desocupación nivel regional

**Gráfico 9. Tasa de desocupación (%) según sexo a nivel regional, período abril 2019 - junio 2019 a abril 2024 - junio 2024.**

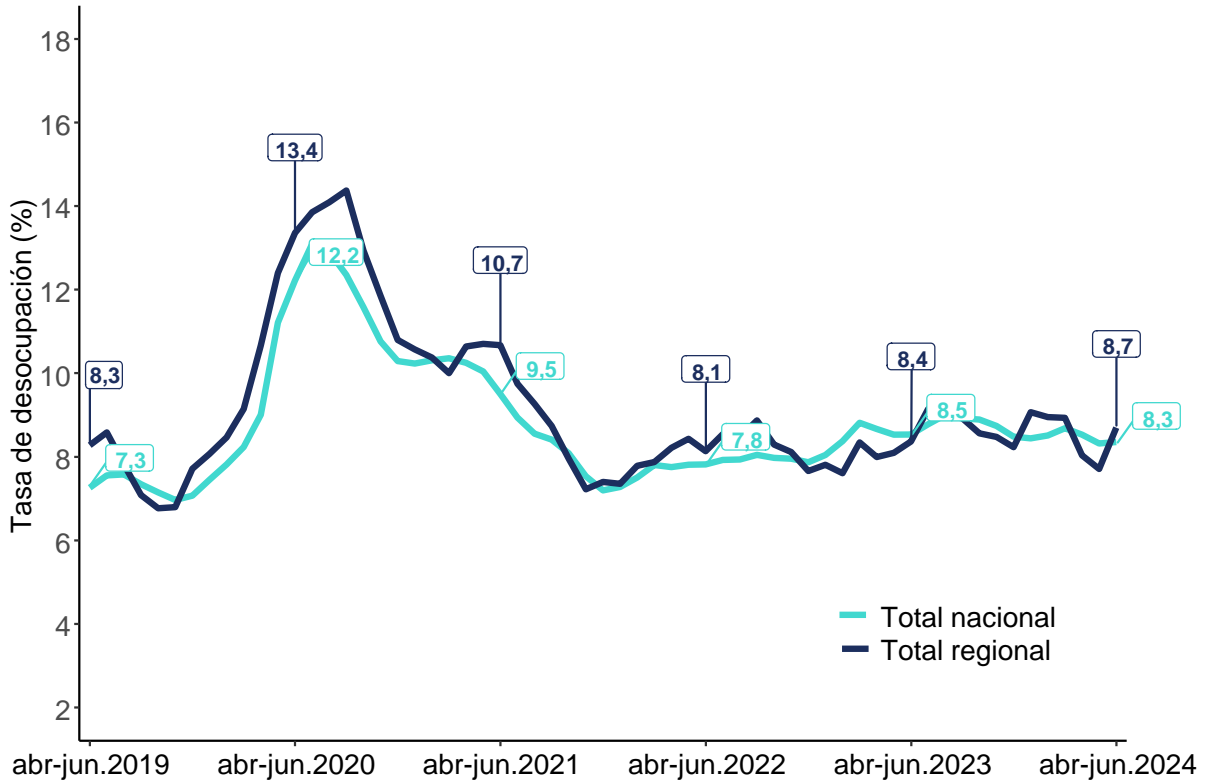


Fuente: Trimestre AMJ 2024, ENE.

**La tasa de desocupación en la región de Valparaíso**, como se muestra en el gráfico 9 para el trimestre móvil abril - junio 2024, ha alcanzado un 8,7%, representando un aumento respecto al trimestre anterior de un +1,0% y de un +0,3% respecto al 2023. Al compara respecto el 2019 tenemos un aumento de un +0,4%.

Al profundizar en el análisis por sexo, se observa una disparidad: las mujeres presentan una tasa de desocupación del 9,3%, lo que refleja un aumento respecto al mismo trimestre del año anterior. En contraste, los hombres tienen una tasa de desocupación del 8,2%, lo que indica una leve disminución en su situación laboral para el mismo período transcurridos 12 meses.

**Gráfico 10. Tasa de desocupación (%) a nivel regional, y nacional, período abril 2019 - junio 2019 a abril 2024 - junio 2024.**



Fuente: Trimestre AMJ 2024, ENE.

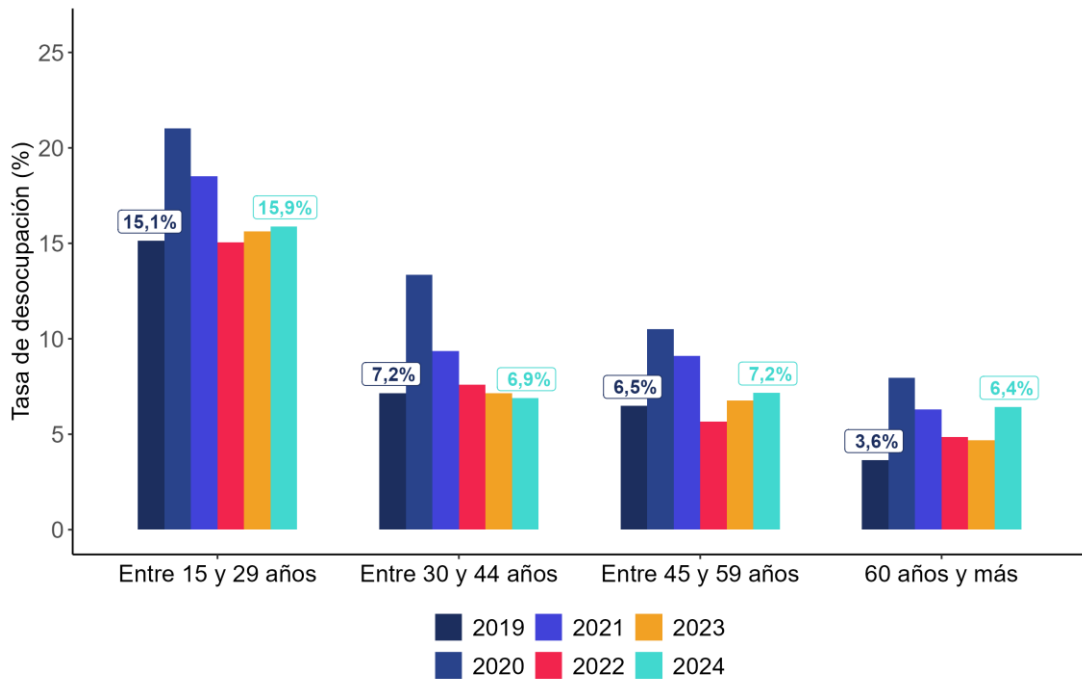
A nivel nacional, **la tasa de desocupación** en Chile ha mostrado fluctuaciones significativas en el período de abril 2019 a junio 2024, reflejando ese trimestre de cada año respectivo. En 2019, la tasa de desocupación era estable, con un promedio de 7.3%. Sin embargo, en 2020, en plena pandemia de COVID-19, se registró un fuerte aumento, alcanzando un máximo de 12.2%. En 2021, la tasa comenzó a disminuir, ubicándose en un rango de 9.5%. Esta tendencia a la baja continuó en 2022 con tasas más moderadas entre 7.8%. En 2023, la tasa de desocupación aumentó en torno al 8.5%. En 2024, la tasa volvió a disminuir ligeramente, situándose en niveles del 8.3%.

En la **región de Valparaíso** ha seguido una tendencia similar, aunque con diferencias para momentos puntuales. En 2019, la tasa de desocupación era de 8.3%, superior a la media nacional. En 2020, se experimentó un incremento considerable, alcanzando 13.4%, reflejando el impacto de la pandemia. En 2021, la tasa se redujo a un rango de 10.7%. En 2022, se observó una disminución, con una tasa de desocupación del 8.1%. En 2023, la tasa se estimó en 8.4%, consolidando su valor por debajo del nacional, y en 2024, la desocupación aumentó a 8.7%. Estos datos indican que, aunque Valparaíso sigue las tendencias nacionales, presenta tasas de desocupación ligeramente superiores al valor nacional en la mayoría de los años analizados para este trimestre en estudio.

## VI. Desocupación por perfiles

### A. Grupo etario

**Gráfico 11.** Tasa de desocupación por **grupo etario** a nivel regional, período abril 2019 - junio 2019 a abril 2024 - junio 2024. Comparación interanual.

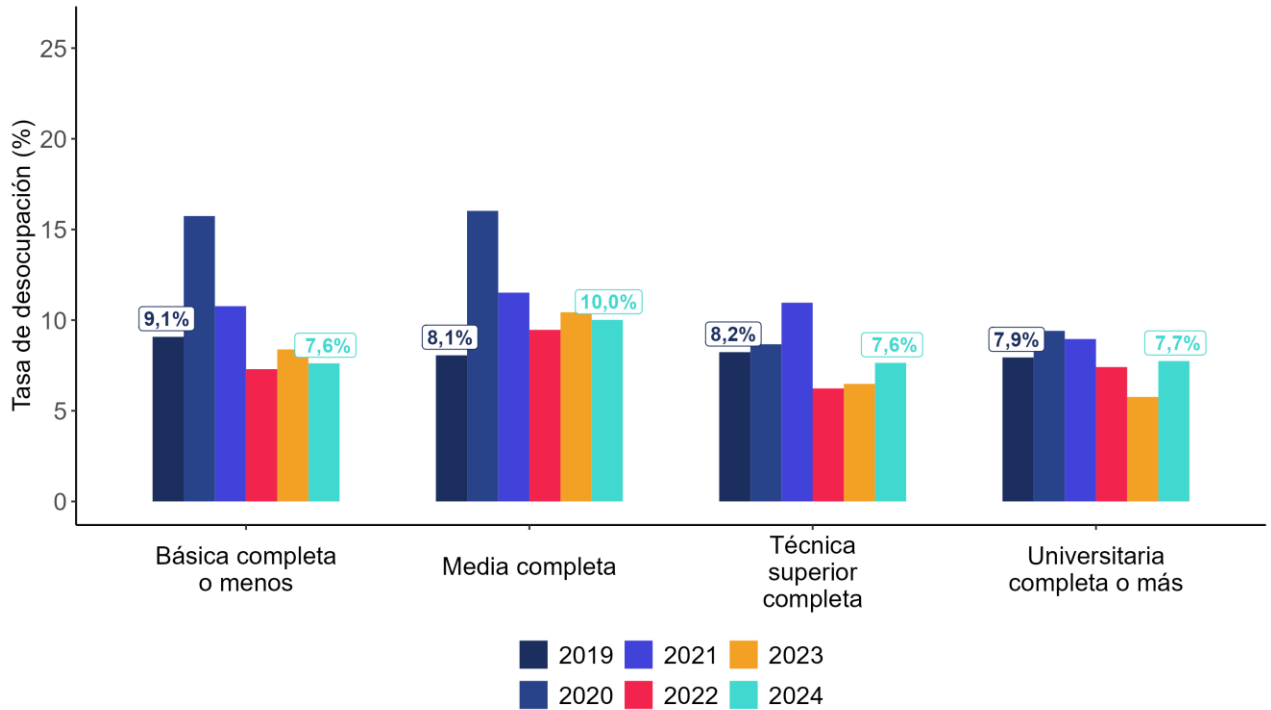


Fuente: Trimestre AMJ 2024, ENE.

Las brechas en la **tasa de desocupación**, respecto al mismo trimestre de 2019 según **rango etario** (**gráfico 11**), para el grupo 15 a 29 años muestran variaciones de +0,8 pp. y +2,8 pp. para 60 años o más. El tramo etario entre 45 y 59 años se sitúa en 7,2% en el trimestre abril-junio 2024, mientras que en 2019 estaba en 6,5%, reflejando un aumento de +0,7 pp.

El tramo de entre 30 y 44 años alcanza este trimestre un 6,9%, disminuyendo -0,3 pp. respecto del trimestre abril-junio 2019. La desocupación respecto del mismo trimestre de 2019 disminuye en el segmento de 30 a 44 años.

**Gráfico 12.** Tasa de desocupación por **nivel educacional** a nivel regional, período abril 2019 - junio 2019 a abril 2024 - junio 2024. Comparación interanual.



Fuente: Trimestre AMJ 2024, ENE.

En el período abril 2024 - junio 2024, las tasas de desocupación por nivel educacional a nivel regional muestran las siguientes cifras: 7,6% para aquellos con educación básica completa o menos, 10,0% para educación media completa, 7,6% para educación técnica superior completa, y 7,7% para educación universitaria completa o más. Estas cifras indican que, aunque la desocupación disminuye ligeramente a medida que aumenta el nivel educativo, los niveles de desocupación siguen siendo significativos incluso para aquellos con educación superior.

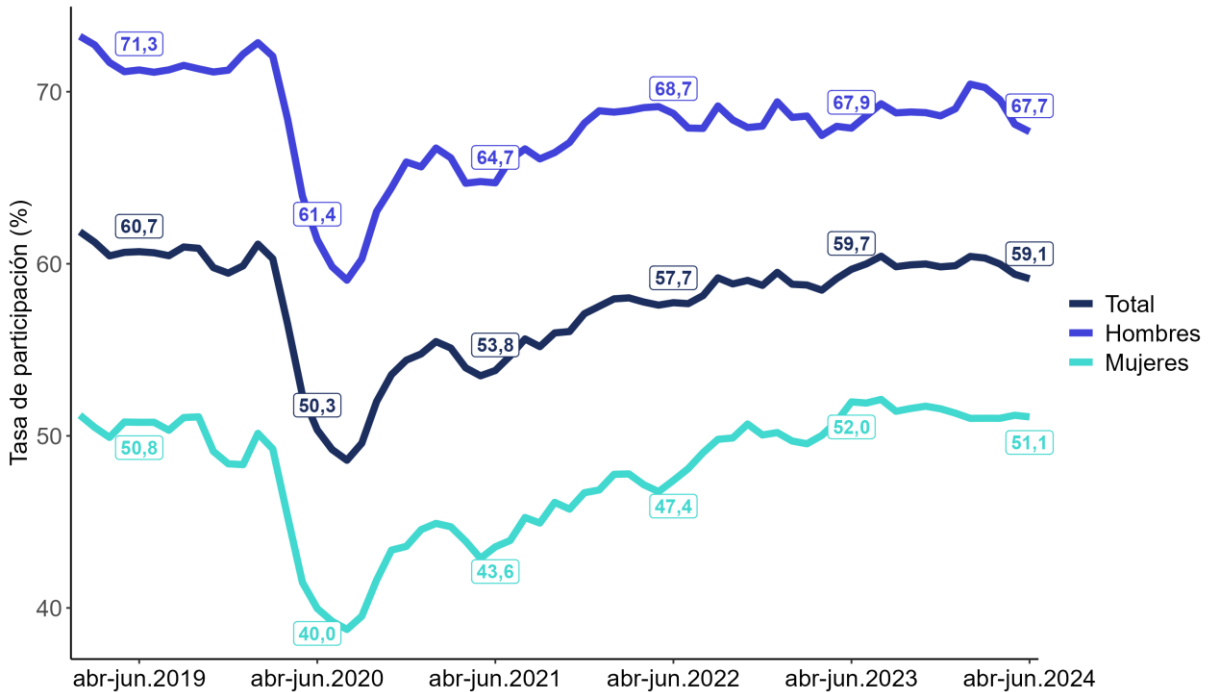
Desde el año 2022 hasta el 2024, se han observado fluctuaciones en las tendencias por nivel educacional, destacando la excepción de aquellos con técnica superior completa, quienes han mostrado una tendencia al alza constante en este período. Esta estabilidad en el incremento de la técnica superior completa contrasta con las variaciones en otras categorías, indicando un posible aumento en la demanda o valorización de este nivel educativo en el mercado laboral y en otros contextos relevantes.





## VII. Participación nivel regional

**Gráfico 13. Tasa de participación (%) según sexo a nivel regional, período abril 2019 - junio 2019 a abril 2024 - junio 2024.**



Fuente: Trimestre AMJ 2024, ENE.

La **Tasa de participación** dice relación con el número de personas ocupadas y desocupadas expresado como porcentaje del total de población en edad de trabajar. Para el trimestre móvil abril – junio 2024 la tasa fue de 59,1%. El **gráfico 13** muestra la serie de tiempo de 2019 a 2024, en la que se puede apreciar que la tasa actual mantiene una brecha de -1,6 pp. respecto al periodo prepandémico del mismo trimestre en 2019.

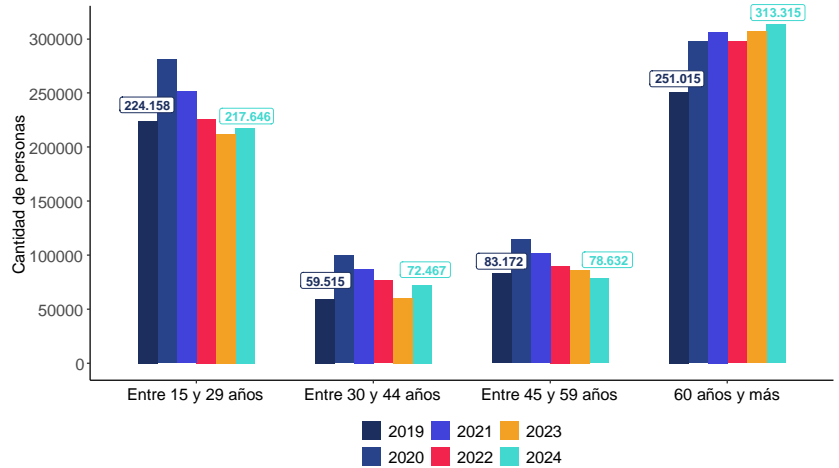
Al revisar la serie de tiempo con los datos desagregados por sexo, es posible notar que la recuperación de la participación laboral ha sido sostenida desde el trimestre agosto - octubre 2020, para ambos grupos.

En la actualidad la diferencia respecto igual trimestre del 2019, para las mujeres es de un +0,3 pp. mientras que en hombres es de -3,6 pp.

## VIII. Población fuera de la fuerza de trabajo

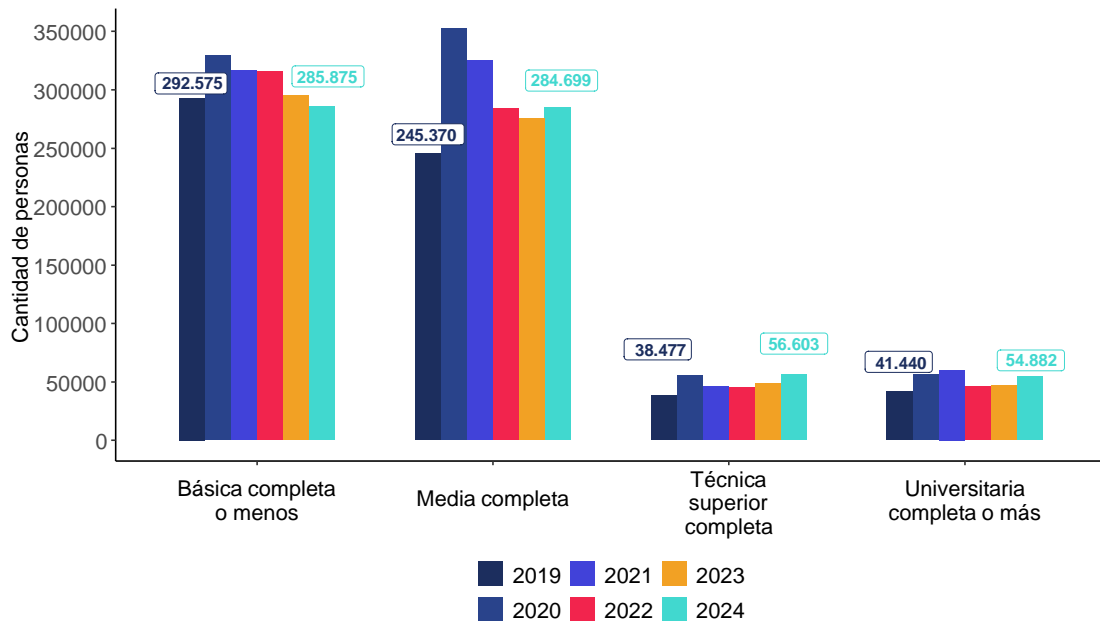
### A. Grupo etario y nivel educativo

**Gráfico 14.** Número de personas fuera de la fuerza de trabajo por **tramo etario**, a nivel regional, período abril 2019 - junio 2019 a abril 2024 - junio 2024. Comparación interanual.



Fuente: Trimestre AMJ 2024, ENE.

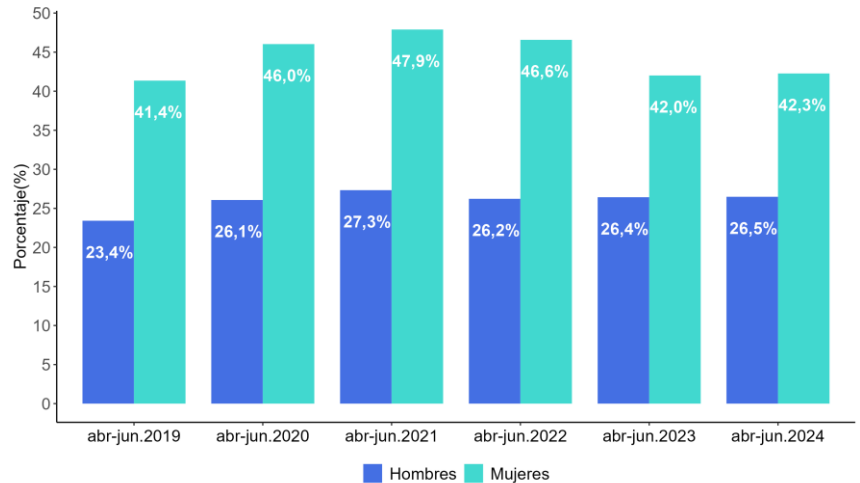
**Gráfico 15.** Número de personas fuera de la fuerza de trabajo por **nivel educativo**, a nivel regional, período abril 2019 - junio 2019 a abril 2024 - junio 2024. Comparación interanual.



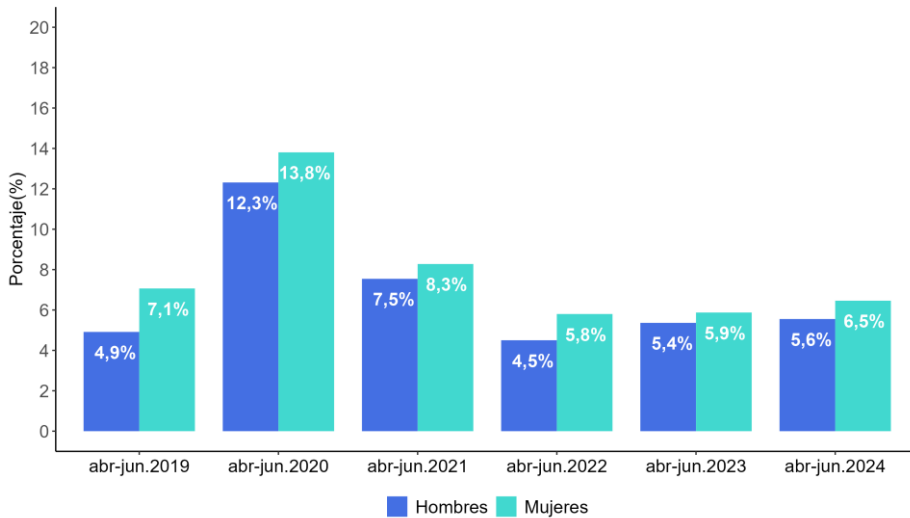
Fuente: Trimestre AMJ 2024, ENE.

## B. Fuera de la fuerza de trabajo potencial y habitual

**Gráfico 16.** Proporción de personas fuera de la fuerza de trabajo habituales respecto a la población en edad de trabajar, a nivel regional, período abril 2019 - junio 2019 a abril 2024 - junio 2024.



Fuente: Trimestre AMJ 2024, ENE.



**Gráfico 17.** Proporción de personas fuera de la fuerza de trabajo potenciales respecto a la población en edad de trabajar, a nivel regional, período abril 2019 - junio 2019 a abril 2024 - junio 2024.

Fuente: Trimestre AMJ 2024, ENE.

Los gráficos 14,15,16 y 17 describen composición de personas que se encuentran fuera de la fuerza de trabajo, es decir, no tienen trabajo y no buscan, es decir se mantienen inactivas. Las razones para restarse de la fuerza de trabajo son variadas y difieren por género y también por grupo de edad. A continuación en la **Tabla 8** se resumen las razones recabadas.



### C. Razones de inactividad

**Tabla 8.** Personas fuera de la fuerza de trabajo según razón de inactividad a nivel regional, período abril 2024 - jun 2024.

Razones de inactividad	2024 Abr-Jun	Proporción (%)	Variación (%)	
			Mensual	12 meses
Razones de jubilación, pensión	193.734	28,4	0	6,5
Razones de estudio	177.298	26	2,1	-2,4
Razones familiares permanentes	131.394	19,3	5,4	8,4
Razones de salud permanentes	76.566	11,2	0,7	-2,4
Sin deseo de trabajar	51.844	7,6	-5,6	22,7
Otras razones	19.238	2,8	6,9	-8,4
Razones personales permanentes	17.343	2,5	-6,5	-15,5
Otro**	14642	2,2	N.A	N.A
Total	682.059	100	0,7	2.4

Fuente: Trimestre AMJ 2024, ENE.

En categoría "Otros" se encuentran ramas con baja calidad estadística.

\*\*Estimación No Confiable..

°N.A: No Aplica.

Al analizar los datos de **inactividad** para el trimestre abril – junio de 2024, se observa que las razones de jubilación, pensión o montepiado constituyen el principal motivo, representando el 28,4% de la población inactiva, con un total de 193.734 personas. Este dato resalta la significativa proporción de la población que se retira del mercado laboral debido a la edad o beneficios de retiro, lo cual podría estar asociado al envejecimiento de la población y a la seguridad social en el país.

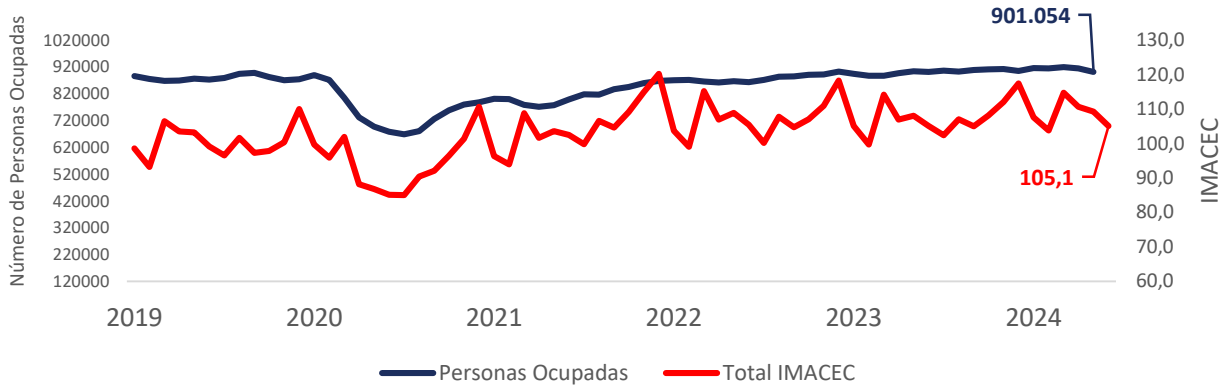
Por razones de estudio son el segundo motivo más común de inactividad, con un 26% y 177.298 personas. Este porcentaje sugiere que una parte importante de la población inactiva está dedicada a la formación académica, lo cual es un indicador positivo en términos de inversión en educación y futuro potencial de la fuerza laboral.

Por otro lado, las razones familiares permanentes, que abarcan el 19,3% (131.394 personas) de la inactividad, reflejan cómo las responsabilidades familiares influyen significativamente en la participación laboral. Este fenómeno puede estar relacionado con sesgos en los roles tradicionales de género y la necesidad de potenciar aún más políticas de conciliación laboral y familiar que permitan a las personas combinar trabajo y responsabilidades familiares de manera efectiva.

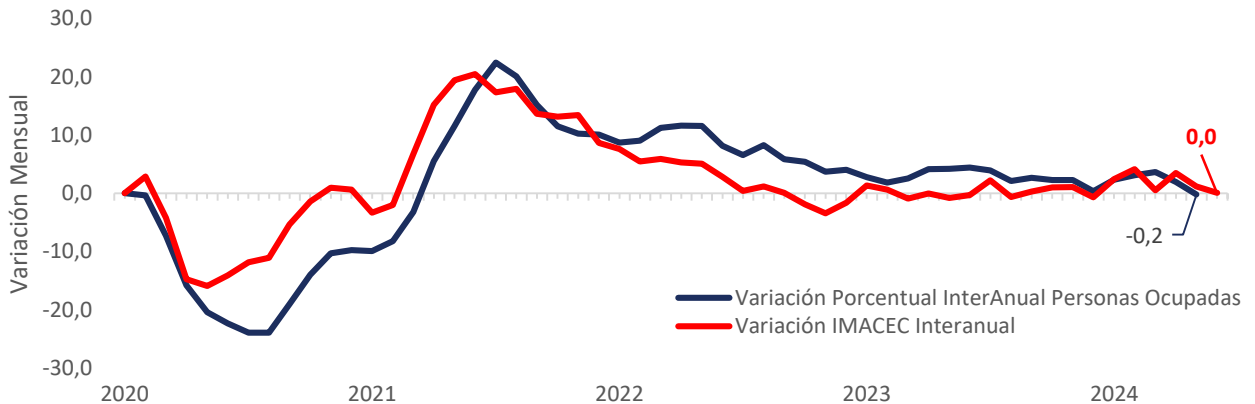
Finalmente, las razones de salud permanentes también constituyen una proporción relevante, con un 11,2% y 76.566 personas. Este dato pone de manifiesto la importancia de las condiciones de salud en la participación laboral y destaca la necesidad de políticas de salud pública y apoyo social para aquellos que no pueden trabajar debido a problemas de salud crónicos.

## XI. Vínculo entre actividad económica y empleo

**Gráfico 18.** Personas Ocupadas en la Región de Valparaíso e IMACEC nacional, 2019-2024.



**Gráfico 19.** Variación Interanual de los ocupados en Valparaíso e IMACEC Nacional, 2020 a 2024.



El **gráfico 18** resalta la relación entre la actividad económica y el mercado laboral, contrastando el **Índice Mensual de Actividad Económica (IMACEC)** y el número de ocupados en la región de Valparaíso. Aunque el **IMACEC** presenta cifras a nivel nacional, se puede identificar un vínculo claro entre ambos indicadores, especialmente al graficar su variación interanual (**ver gráfico 19**). Esto permite observar cómo cada fluctuación en la actividad económica se refleja directamente en el mercado laboral, mostrando una relación estrecha en su evolución a lo largo de 12 meses.

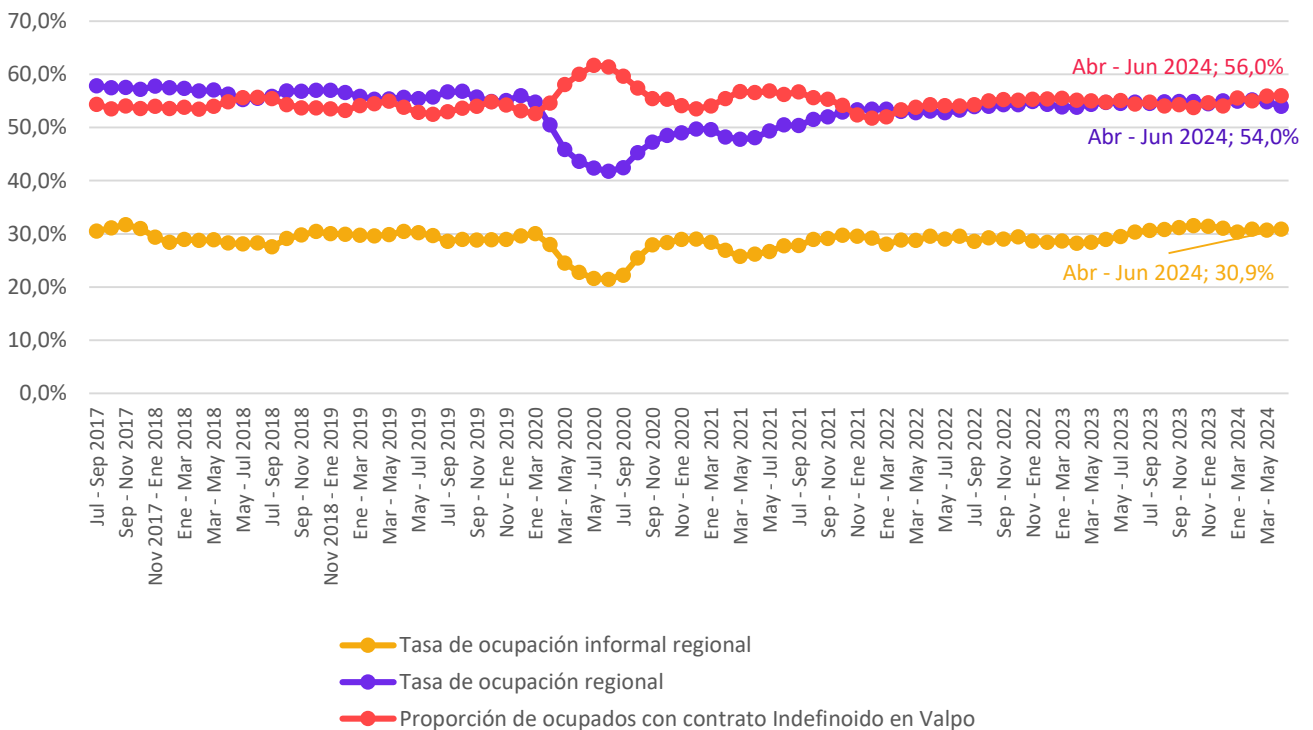
Pese a ligeras variaciones a la baja, la situación del empleo se encuentra estable en la región. Aunque han existido algunos cambios, los datos indican que el mercado laboral no ha experimentado fluctuaciones significativas y mantiene una tendencia alineada con el comportamiento económico a nivel país.



## X. Informe de Coyuntura: Informalidad laboral y calidad de empleo en Valparaíso.

La tasa de ocupación en la región de Valparaíso está mostrando signos de consolidación en niveles prepandemia, lo cual es un indicador positivo de recuperación económica. No obstante, es preocupante que la tasa de ocupación informal se mantenga por encima del promedio nacional, alcanzando para el trimestre en análisis el 30,9%. Este dato debe ser examinado con detenimiento, especialmente considerando que la Fuerza de Trabajo en Valparaíso ha mostrado una tendencia creciente y constante desde el trimestre móvil JAS 2020, el período más crítico de la pandemia. Esta situación subraya la necesidad de implementar políticas que promuevan la formalización del empleo y mejoren las condiciones laborales en la región.

**Gráfico 20. Evolución de Tasa de Ocupados, Ocupados Informales y Proporción de Ocupados con contrato indefinido respecto de total de Ocupados en Valparaíso (JAS 2017 a AMJ2024).**

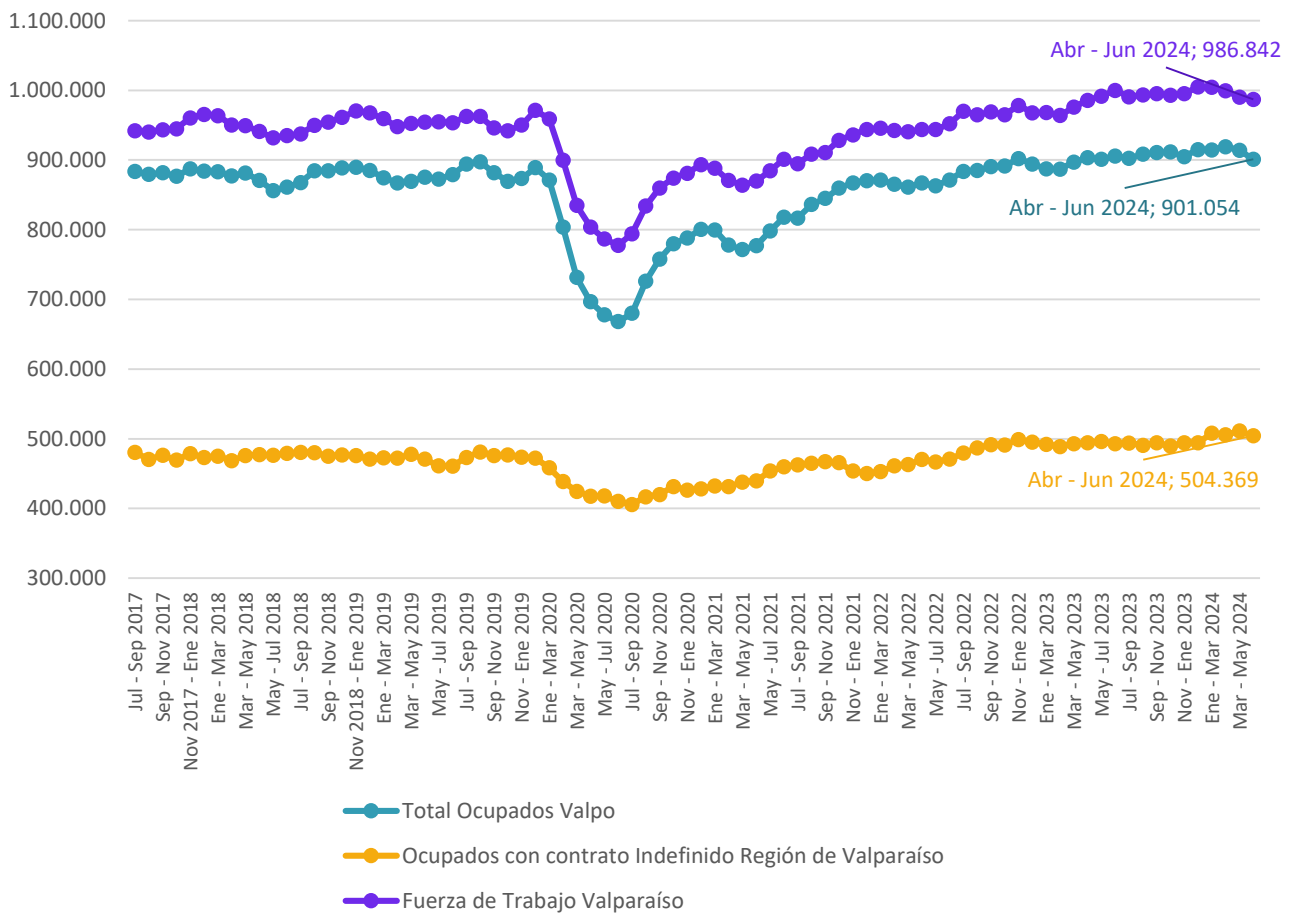


Fuente: Trimestre AMJ 2024, ENE.



Por otra parte, ante el aumento de la Fuerza de Trabajo en la región de Valparaíso, es esperable un incremento en la informalidad laboral. Este fenómeno invita a analizar la calidad del empleo y cómo esta se ve afectada ante los cambios mencionados, considerando variables como el tipo de contrato y su duración. Al observar la evolución de los ocupados con contrato indefinido, se evidencia que su proporción respecto del total de ocupados ha mostrado una correlación inversa a la tasa de ocupación, reflejando una estabilidad en el tiempo de este tipo de contratos. Comparativamente, la tasa de ocupación informal presenta una correlación directa con la tasa de ocupación; es decir, las fluctuaciones en el nivel de ocupados en la región se traducen en cambios en el número de ocupados informales. A pesar de estas fluctuaciones, los empleos con contrato indefinido han mostrado una tendencia al alza en el tiempo, indicando una cierta preservación de la calidad del empleo formal en la región.

**Gráfico 21. Comportamiento de Ocupados con Contrato Indefinido respecto de Total Ocupados y Fuerza de Trabajo en Valparaíso (JAS 2017 a AMJ2024)**

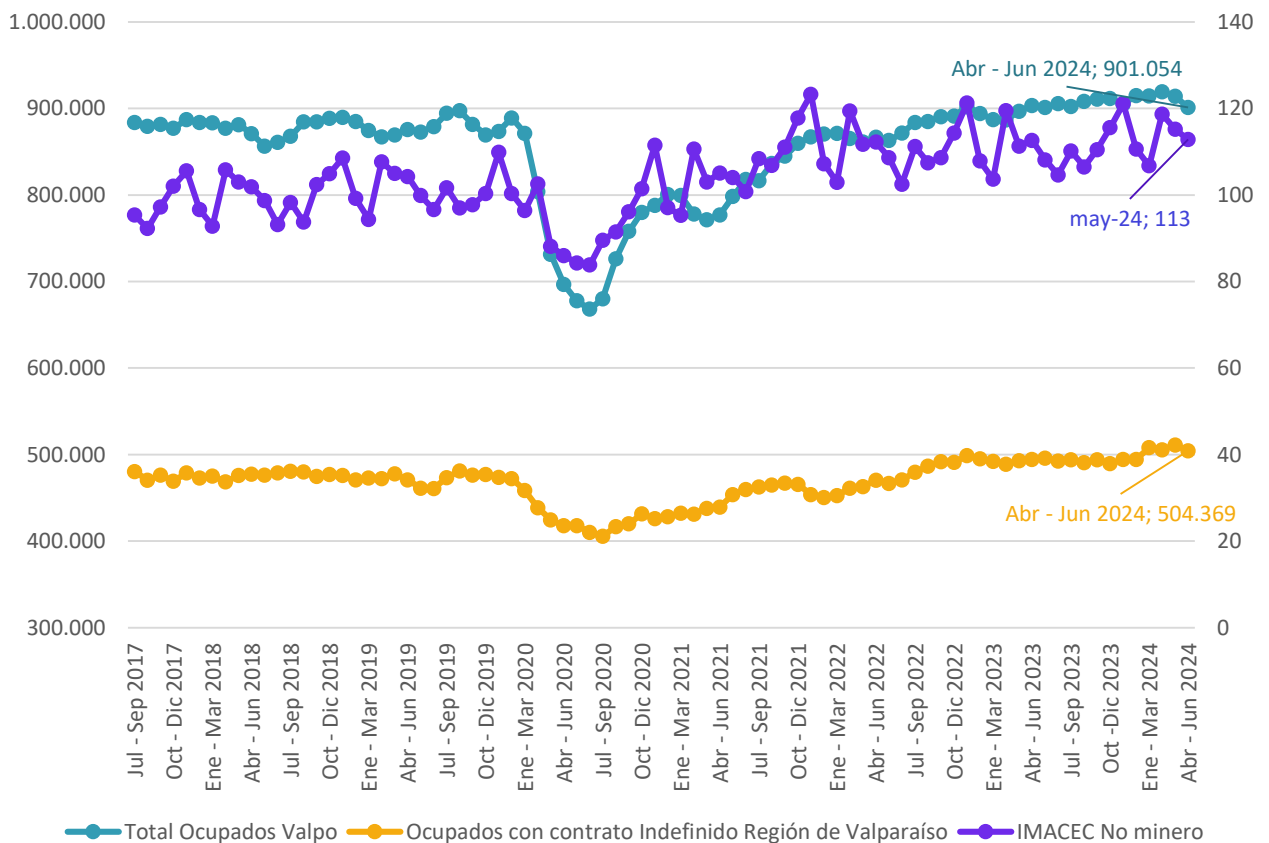


Fuente: Trimestre AMJ 2024, ENE.



Si se verifica el comportamiento entre los ocupados con contrato indefinido y la actividad económica, representada en este caso por el IMACEC no minero, se observa que ante un aumento en la actividad económica es esperable una mejora tanto en la calidad como en la cantidad del empleo. Esto se evidencia al considerar la variable de la cantidad de ocupados con contrato indefinido, que tiende a aumentar en consonancia con la actividad económica. Tal como se muestra en el gráfico, existe una correlación positiva entre el IMACEC no minero y la proporción de empleos con contrato indefinido, lo que sugiere que el crecimiento económico favorece la estabilidad laboral y la formalización del empleo.

**Gráfico 22. Comportamiento de Ocupados con Contrato Indefinido respecto de Total Ocupados (JAS 2017 a AMJ 2024) y Evolución del IMACEC a Mayo 2024**



Fuente: Trimestre AMJ 2024, ENE. Banco Central IMACEC no minero.

Finalmente, en la medida que la actividad económica continúe mostrando una tendencia alcista, es esperable que las condiciones laborales en Valparaíso se fortalezcan tanto en calidad como en cantidad, se debe tener presente que este efecto se verá con rezago, más aún si se consideran las actuales condiciones presentadas en este informe como el retorno a niveles estructurales históricos en desocupación regional, más allá de cualquier resultado coyuntural como el recientemente obtenido en el IMACEC de Junio.





## Glosario

**Desocupados:** personas que en la semana de referencia no estaban ocupadas, buscaron trabajo las últimas cuatro semanas y estaban disponibles para trabajar las dos semanas próximas a la semana de referencia.

**Fuerza de trabajo:** personas en edad de trabajar (de 15 años o más) que se pueden categorizar como ocupadas o desocupadas.

**Fuerza de trabajo ampliada:** personas en edad de trabajar (de 15 años o más) que se pueden categorizar como ocupadas, desocupadas o inactivos potencialmente activos.

**Inactivos:** personas en edad de trabajar que en la semana de referencia no se encuentran ocupadas ni desocupadas.

**Inactivos habituales:** personas fuera de la fuerza de trabajo que esgrimen no haber buscado trabajo en las últimas cuatro semanas y que, además, declaran no estar disponibles para trabajar.

**Inactivos potencialmente activos o fuerza de trabajo potencial:** personas en edad de trabajar que, durante la semana de referencia, no estaban ocupadas ni desocupadas y buscaron trabajo, pero no estaban disponibles o bien, estaban disponibles para trabajar, pero no buscaron trabajo.

**Iniciadores disponibles:** personas Fuera de la Fuerza de Trabajo que esgrimen no haber buscado trabajo en las últimas cuatro semanas debido a que iniciarán pronto una actividad laboral y que, al mismo tiempo, declaran disponibilidad.

**Ocupados:** personas en edad de trabajar que dedicaron al menos una hora a alguna actividad de bienes o servicios a cambio de remuneración o beneficios en la semana de referencia de la encuesta.

**Ocupación informal:** los trabajadores dependientes tienen una ocupación informal si no cuentan con acceso a la seguridad social a través de su vínculo laboral, mientras que la ocupación de los trabajadores independientes será informal si su empresa, negocio o actividad es desarrollada en el sector informal.

**Personas extranjeras:** todas aquellas personas que, según nacionalidad, no son chilenas y que cumplen con los criterios para ser encuestadas.

**Población en edad de trabajar (PET):** Población actualmente residente en el país de 15 años y más.

**Tasa de desocupación:** número de personas desocupadas expresado como porcentaje del total de la fuerza de trabajo.



**Tasa de desocupación ampliada o SU3:** número de personas desocupadas, más inactivos potencialmente activos e iniciadores disponibles expresado como porcentaje del total de la fuerza de trabajo ampliada.

**Tasa de ocupación:** número de personas ocupadas expresado como porcentaje del total de población en edad de trabajar.

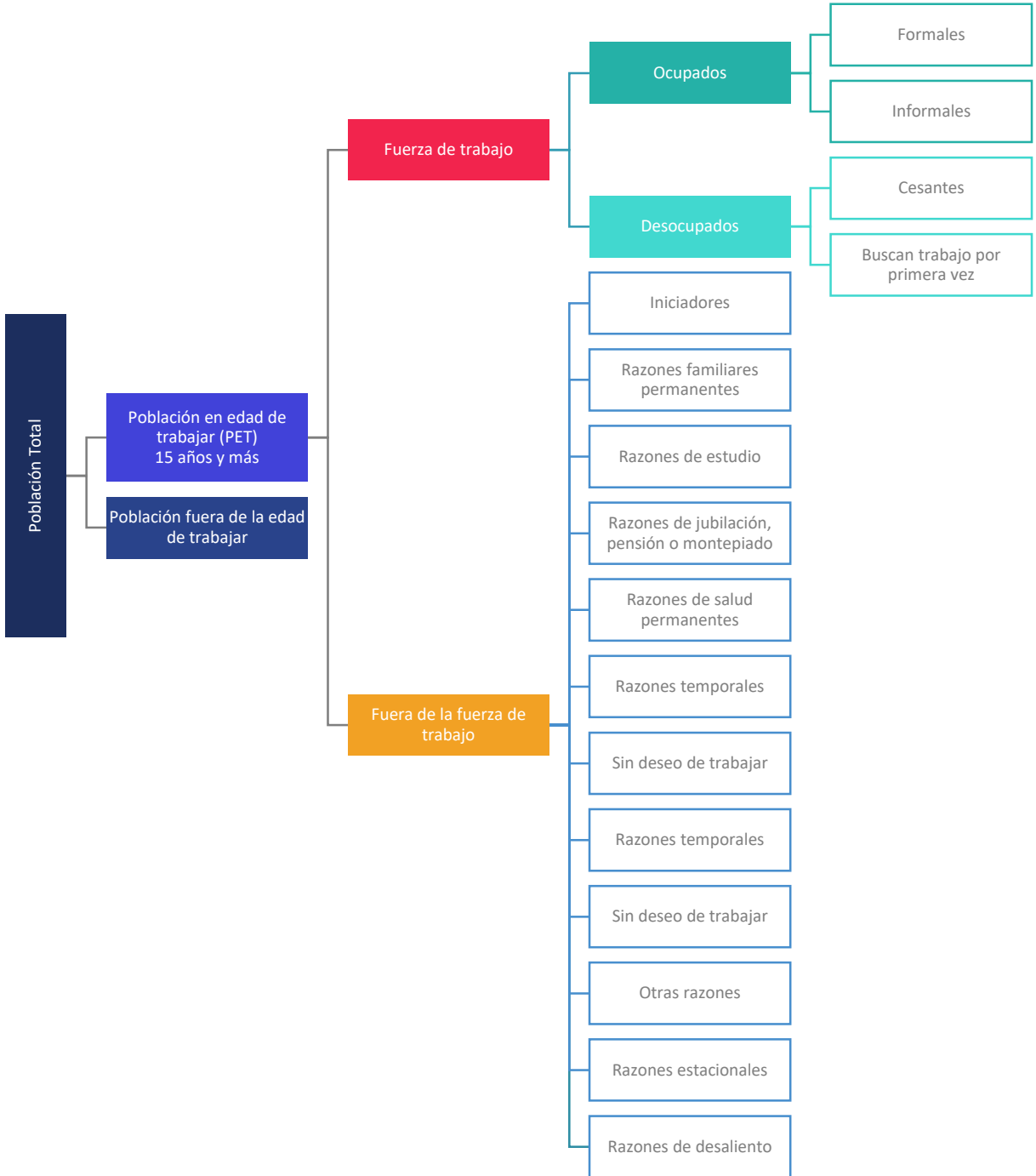
**Tasa de ocupación informal:** número de personas con ocupaciones informales expresado como porcentaje del total de ocupados.

**Tasa de participación:** número de personas ocupadas y desocupadas expresado como porcentaje del total de población en edad de trabajar.

**Trimestre móvil:** período de tiempo que agrupa tres meses, los cuales cambian conforme avanzan los meses del año. Por ejemplo, al trimestre Enero – Febrero – Marzo (EFM) le sigue el trimestre móvil Febrero – Marzo – Abril (AMJ).



## Mapa Conceptual



## Termómetro Laboral Valparaíso

Agosto 2024

Departamento de Intermediación y Prospección Laboral

División de Políticas de Empleo

Subsecretaría del Trabajo

Ministerio del Trabajo y Previsión Social

Observatorio Laboral Región de Valparaíso

Pontificia Universidad Católica de Valparaíso



Observatorio Laboral Región de Valparaíso



PONTIFICIA  
UNIVERSIDAD  
CATÓLICA DE  
VALPARAÍSO

