

OBSERVATORIO LABORAL

Ñuble



Termómetro Laboral Ñuble

Trimestre móvil

Mayo - Junio - Julio 2024

SEPTIEMBRE 2024



UNIVERSIDAD DEL BÍO-BÍO
ubiobio.cl



Téngase presente

Las cifras de este documento se obtienen, principalmente, de las bases de datos de la Encuesta Nacional de Empleo (ENE)¹, publicadas mensualmente por el Instituto Nacional de Estadísticas (INE), y cumplen con el protocolo de calidad estadística elaborado por dicha institución (a excepción de que se indique lo contrario).

La Subsecretaría del Trabajo, en su rol de brindar antecedentes del mundo del trabajo a la comunidad, se limita a procesar las bases de datos de la ENE con la finalidad de aportar elementos para un análisis a mayor profundidad de algunos fenómenos del mercado laboral en nuestro país.

El Observatorio Laboral de la región de Ñuble integra la red de Observatorios Laborales de la Subsecretaría del Trabajo, y es ejecutado por la Facultad de Ciencias Empresariales de la Universidad del Bío-Bío. Su misión es producir conocimiento, territorial y sectorial, respecto de las principales ocupaciones del país, entregando evidencia sobre sus características, su oferta y demanda, y de los desafíos tecnológicos y socio ecológicos que enfrentan las personas trabajadoras que las realizan.

A continuación, se presentan los principales indicadores de la actual coyuntura de empleo, los que se comparan con el trimestre móvil inmediatamente anterior, con el mismo trimestre del año 2023, y con el mismo trimestre del año 2019 (prepandemia). Como anexo, se incluye un mapa conceptual y un glosario de términos.

Todos los derechos reservados.

Queda autorizada su reproducción y distribución citando a la fuente de la siguiente manera: Observatorio Laboral Regional. (2024). *Termómetro Laboral Regional: trimestre móvil MJJ 2024*. Observatorio Laboral de la región de Ñuble, Facultad de Ciencias Empresariales de la Universidad del Bío-Bío y financiado por la Subsecretaría del Trabajo.

(1): En caso de provenir de otra fuente, queda debidamente indicado en el texto.





Síntesis: Principales indicadores laborales región de Ñuble

Tasa de participación (%)

Mujeres	Hombres	Total	Var. pp. mensual	Var. pp. anual
43,4	65,0	53,6	-1,5 pp.	-1,1 pp.

Fuente: ENE, INE

Tasa de ocupación (%)

Mujeres	Hombres	Total	Var. pp. mensual	Var. pp. anual
38,9	57,8	47,9	-1,3 pp.	-1,3 pp.

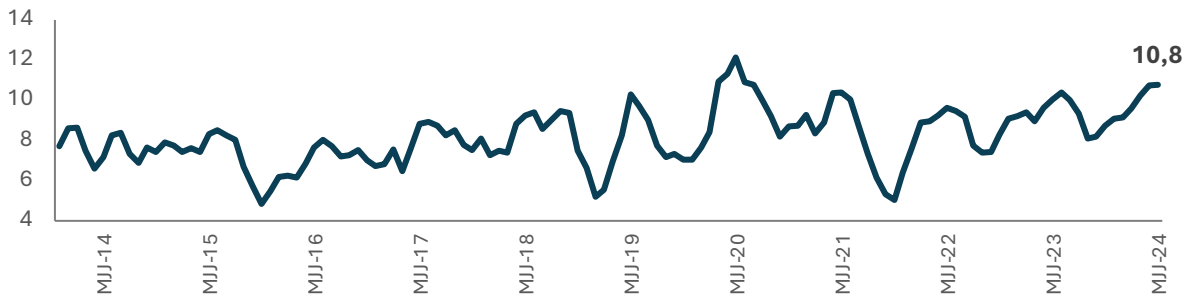
Fuente: ENE, INE

Tasa de desocupación (%)

Mujeres	Hombres	Total	Var. pp. mensual	Var. pp. anual
10,4	11,0	10,8	0,1 pp.	0,8 pp.

Fuente: ENE, INE

Tasa de desocupación (%)



Fuente: ENE, INE

Principales incidencias anuales en la ocupación

Ocupación	Incidencia p.p.
Trabajadores de los servicios y vendedores de comercios y mercados	2,2
Oficiales, operarios y artesanos de artes mecánicas y de otros oficios	-1,9
Resto de ocupaciones	-2,3
Total Ocupación	-1,9

Fuente: ENE, INE

Nota: La incidencia corresponde a la distribución de la variación de los ocupados según el % de aporte de cada grupo ocupacional

Observatorio Laboral de la región de Ñuble

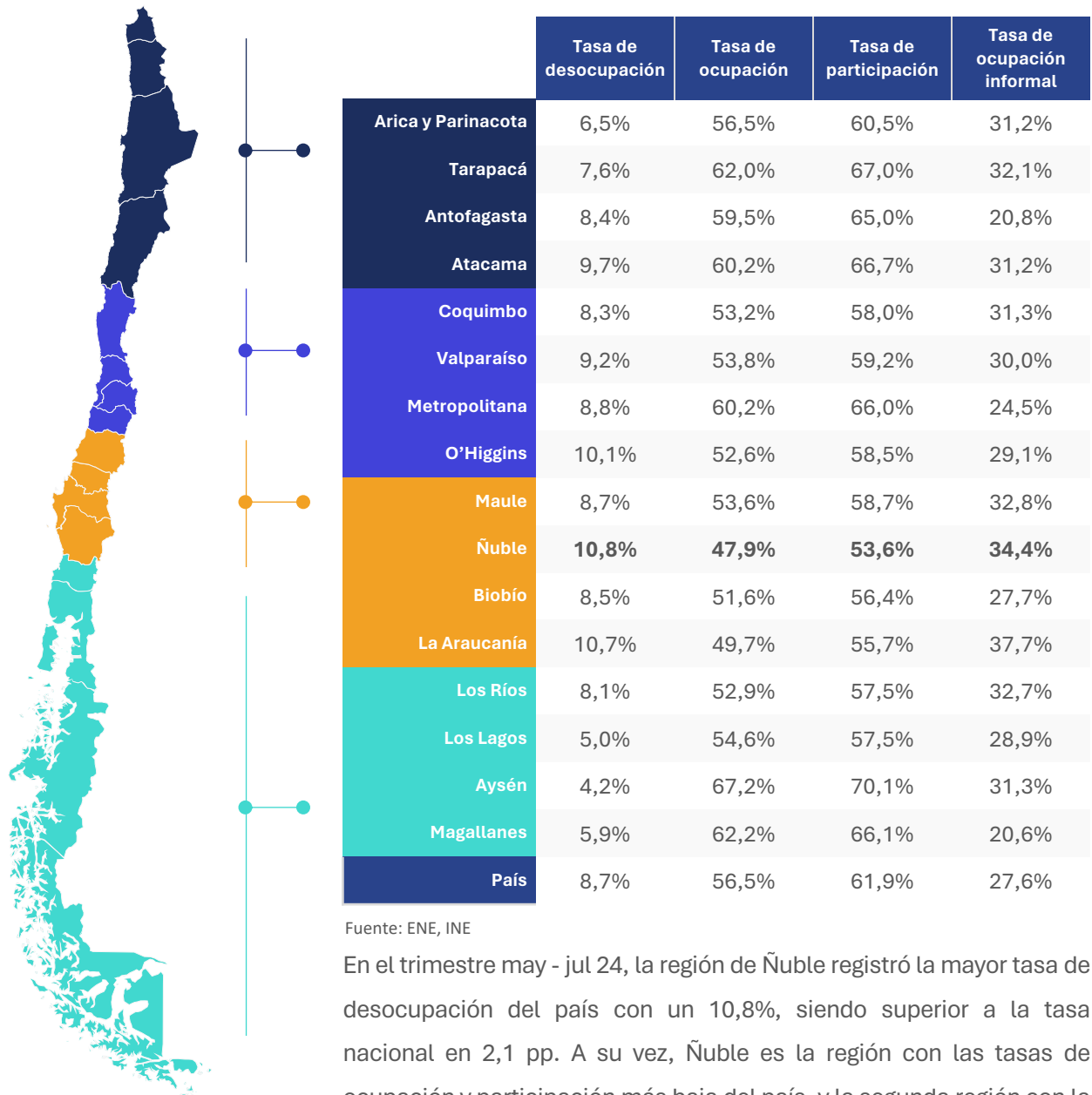
Rama	Incidencia p.p.
Comercio al por mayor y al por menor	1,3
Enseñanza	-1,4
Resto de sectores	-1,8
Total Ramas	-1,9

Fuente: ENE, INE

Nota: La incidencia corresponde a la distribución de la variación de los ocupados según el % de aporte de cada actividad económica.

Síntesis: Principales indicadores laborales por región

Tabla 1. Tasas principales indicadores por región.



Fuente: ENE, INE

En el trimestre may - jul 24, la región de Ñuble registró la mayor tasa de desocupación del país con un 10,8%, siendo superior a la tasa nacional en 2,1 pp. A su vez, Ñuble es la región con las tasas de ocupación y participación más baja del país, y la segunda región con la tasa de ocupación informal (TOI) más alta.



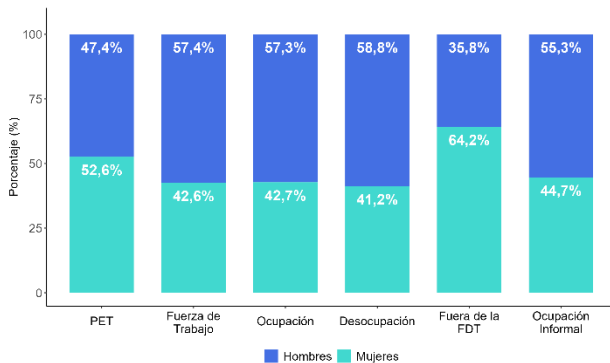
I. Principales indicadores laborales región de Ñuble

Tabla 2. Número de personas de la región de Ñuble según situación laboral y sexo en el trimestre may - jul 24.

Indicador	Mujeres	Hombres	Total
Población en edad de trabajar	226.053	203.786	429.839
Fuerza de trabajo	98.170	132.426	230.596
Personas ocupadas	87.934	117.793	205.728
Personas ocupadas informales	31.641	39.218	70.858
Personas desocupadas	10.236	14.632	24.868
Fuera de la fuerza de trabajo	127.883	71.360	199.243

Fuente: ENE, INE

Gráfico 1. Proporción de personas de la región de Ñuble según su sexo y su situación laboral en el trimestre may - jul 24.



FUENTE: ENE, INE

Tabla 3. Tasas principales del mercado laboral de la región de Ñuble según sexo en el trimestre may - jul 24.

Indicador	Mujeres	Hombres	Total	Brecha
Tasa de participación (%)	43,4	65,0	53,6	-21,6
Tasa de ocupación (%)	38,9	57,8	47,9	-18,9
Tasa de desocupación (%)	10,4	11,0	10,8	-0,6
Tasa de ocupación informal (%)	36,0	33,3	34,4	2,7

Fuente: ENE, INE

Nota: la brecha corresponde a la diferencia entre la tasa de las mujeres y la de hombres.

Observatorio Laboral de la región de Ñuble

Para el trimestre may - jul 24, los principales indicadores laborales de la región revelan que Ñuble cuenta con una población de 429.839 personas en edad de trabajar. La fuerza de trabajo se compone de 205.728 personas ocupadas (de las cuales 70.858 son personas que trabajan en una ocupación informal) y 24.868 desocupadas.

En el último trimestre, la tasa de participación en la región alcanzó el 53,6%, experimentando una caída de 1,0 puntos porcentuales (pp.) en los últimos 12 meses. Al separar por sexo, se observa que las mujeres poseen una tasa de participación de un 43,4% y los hombres un 65,0%, produciéndose una brecha de género de -21,6 pp. Esto implica que del total de mujeres en edad de trabajar (de 15 años en adelante), el 43,4% (98.170) se encuentra en la fuerza laboral.

Por otro lado, la Tasa de Ocupación Informal (TOI) de la región de Ñuble fue un 34,4%, en donde los hombres presentan una TOI de 33,3% y las mujeres una TOI de 36,0%, con una brecha de género de 2,7 pp.

II. Principales indicadores laborales por grupos prioritarios

A. Grupos de edad

Tabla 4. Número de personas de la región de Ñuble según su situación laboral, su edad (jóvenes y personas en edad de jubilar) y sexo en el trimestre may - jul 24.

Indicador	Jóvenes			Población en Edad de Jubilar		
	Mujeres (15 a 29 años)	Hombres (15 a 29 años)	Total	Mujeres (60 años y más)	Hombres (65 años y más)	Total
Población en edad de trabajar	47.866	47.755	95.621	67.978	38.628	106.606
Fuerza de trabajo	19.868	23.631	43.499	10.693	10.226	20.919
Personas ocupadas	16.377	18.199	34.576	9.779	9.508	19.287
Personas desocupadas	7.011	^a 6.203	13.214	6.657	5.928	12.584
Personas ocupadas informales	^a 3.491	^a 5.432	8.923	^a 914	^a 718	1.632
Fuera de la fuerza de trabajo	27.998	24.124	52.122	57.285	28.402	85.687

Fuente: ENE, INE. (a) Cifras no fiables.

Tabla 5. Tasas principales del mercado laboral de la región de Ñuble según sexo y edad (jóvenes y personas en edad de jubilar) en el trimestre may - jul 24.

Indicador	Jóvenes			Población en Edad de Jubilar		
	Mujeres (15 a 29 años)	Hombres (15 a 29 años)	Total	Mujeres (60 años y más)	Hombres (65 años y más)	Total
Tasa de participación (%)	41,5	49,5	45,5	15,7	26,5	19,6
Tasa de ocupación (%)	34,2	38,1	36,2	14,4	24,6	18,1
Tasa de desocupación (%)	17,6	23,0	20,5	^a 8,5	^a 7,0	7,8
Tasa de ocupación informal (%)	42,8	34,1	38,2	68,1	62,3	65,2

Fuente: ENE, INE. (a) Cifras no fiables.

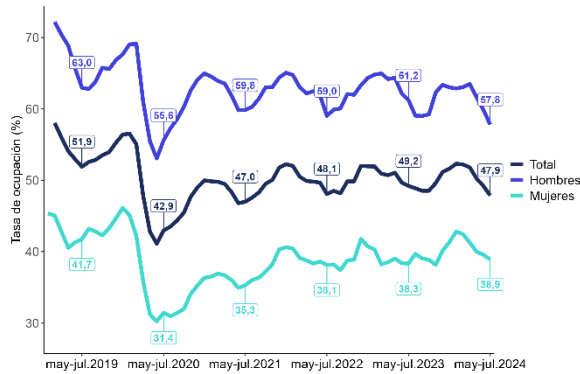
En el trimestre may - jul 24, la fuerza de trabajo de la región de Ñuble la integran 43.499 jóvenes entre los 15 a 29 años, así como 20.919 personas en edad de jubilar (siendo 65 años la referencia en el caso de los hombres y 60 años en las mujeres).

Por otro lado, la tasa de ocupación de las personas jóvenes fue de un 36,2%, mientras que para las personas en edad de jubilar fue del 18,1%. En cuanto a la tasa de desocupación, la población de jóvenes presentó una tasa del 20,5% y las personas en edad de jubilar un 7,8%.



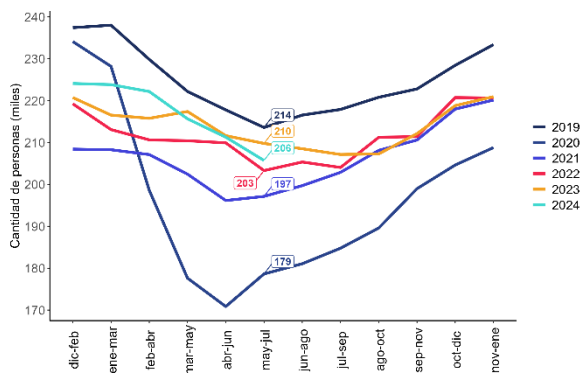
III. Ocupación a nivel regional

Gráfico 2. Tasa de ocupación (%) según sexo a nivel regional, periodo may - jul 19 a may - jul 24.



Fuente: ENE, INE

Gráfico 3. Número de personas ocupadas a nivel regional, periodo may - jul 19 a may - jul 24.



Fuente: ENE, INE

El gráfico 2 muestra la evolución de la tasa de ocupación en la región de Ñuble desde 2019 a 2024. En el último trimestre, la tasa de ocupación en Ñuble fue de 38,9% en mujeres y 57,8% en hombres, llegando a 47,9% a nivel regional.

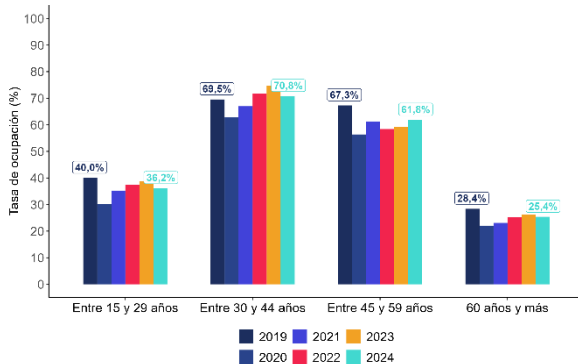
En 12 meses, la tasa de ocupación en Ñuble según sexo presenta un alza de 0,6 pp. en mujeres y una caída de 3,4 pp. en hombres. Además, se destaca que la pandemia del 2020 tuvo un impacto negativo en el mercado laboral, especialmente para las mujeres.

En Ñuble, el número de personas ocupadas para el trimestre may - jul 24 fue de 205.728 personas, distribuidas entre 117.793 hombres y 87.934 mujeres.

En el último año, se observó un descenso de 1,9% en la cantidad total de personas ocupadas de la región de Ñuble, con un alza de 2,4% en las mujeres, mientras que los hombres tuvieron una caída del 5,0%.

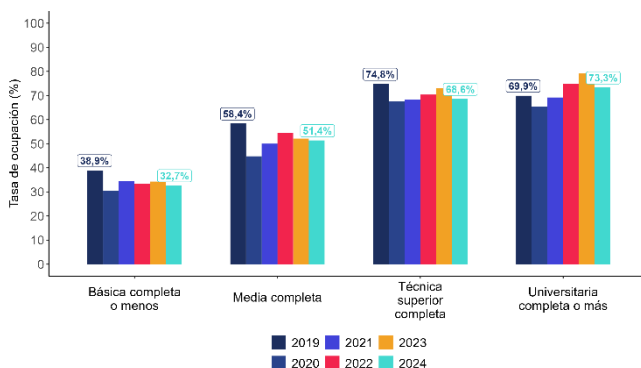
IV. Ocupación por perfiles

Gráfico 4. Tasa de ocupación (%) por grupo etario a nivel regional, periodo may - jul 19 a may - jul 24.



Fuente: ENE, INE

Gráfico 5. Tasa de ocupación (%) por nivel educacional a nivel regional, periodo may - jul 19 a may - jul 24.



Fuente: ENE, INE

Al desagregar la tasa de ocupación por tramo etario (gráfico 4), se destaca el grupo entre 30-44 años, quienes presentan la mayor tasa de ocupación en el trimestre may - jul 24, registrando una tasa del 70,8%. Al tramo anterior le sigue el grupo entre 45-59 años, quienes presentan una tasa de ocupación del 61,8%.

En términos de números de personas, el trimestre may - jul 24 muestra que, de las 205.728 personas que tienen empleo, 31.366 corresponden al rango de edad de 60 años y más, presentando un alza de un 3,1% en los últimos 12 meses.

Por nivel educacional, en el trimestre may - jul 24 la mayor tasa de ocupación está en las personas ocupadas con educación Universitaria completa o más (73,3%), con una variación de -5,8 pp. en los últimos 12 meses, llegando de esta manera a las 41.925 personas.

A. Actividad económica

Tabla 6. Número de personas ocupadas según rama de actividad económica a nivel regional, periodo may - jul 23 a may - jul 24.

Actividad económica	2024 may-jul	Proporción (%)	Variación (%)	
			Mensual	12 meses
Agricultura, ganadería, silvicultura y pesca	24.948	12,1	-10,0	-8,8
Industrias manufactureras	20.226	9,8	1,4	-6,3
Construcción	18.428	9,0	-2,3	-6,5
Comercio al por mayor y al por menor	36.692	17,8	0,3	7,8
Transporte y almacenamiento	10.445	5,1	-4,4	-0,6
Actividades de alojamiento y de servicio de comidas	9.637	4,7	5,9	-19,1
Administración pública y defensa	15.494	7,5	6,1	18,1
Enseñanza	18.722	9,1	-4,9	-13,5
Actividades de atención de la salud humana y de asistencia social	15.364	7,5	-4,7	18,5
Actividades de los hogares como productores de bienes y servicios para uso propio	8.860	4,3	-9,8	-1,9
Resto de sectores	26.912	13,1		
Total	205.728	100	-2,6	-1,9

Fuente: ENE, INE.

Nota 1: La categoría Resto de sectores está formada por: Explotación de minas y canteras; Suministro de electricidad, gas, vapor y aire acondicionado; Suministro de agua; Información y comunicaciones; Actividades financieras y de seguros; Actividades inmobiliarias; Actividades profesionales, científicas y técnicas; Actividades de servicios administrativos y de apoyo; Actividades artísticas, de entretenimiento y recreativas; Otras actividades de servicios; Actividades de organizaciones y órganos extraterritoriales; No sabe/no responde.

Nota 2: Se omiten variaciones porcentuales en resto de sectores por la heterogeneidad de las actividades económicas agrupadas.

En la tabla 6 se observa que las actividades económicas con más personas ocupadas en la región de Ñuble son el Comercio al por mayor y al por menor y la Agricultura, ganadería, silvicultura y pesca, con 36.692 y 24.948 personas ocupadas respectivamente, equivalente al 17,8% y al 12,1% del total de personas ocupadas a nivel regional. Dichas actividades económicas registran una variación de 7,8% y de -8,8% en un año, respectivamente.



B. Grupo Ocupacional

Tabla 7. Número de personas ocupadas según grupo ocupacional a nivel regional, periodo may - jul 23 a may - jul 24.

Grupo ocupacional	2024 may-jul	Proporción (%)	Variación (%)	
			Mensual	12 meses
Directores, gerentes y administradores	6.665	3,2	9,9	21,9
Profesionales, científicos e intelectuales	25.886	12,6	-3,9	-3,6
Técnicos y profesionales de nivel medio	22.010	10,7	5,4	11,5
Personal de apoyo administrativo	6.842	3,3	-12,1	-18,6
Trabajadores de los servicios y vendedores de comercios y mercados	43.471	21,1	0,8	12,1
Agricultores y trabajadores calificados agropecuarios, forestales y pesqueros	9.125	4,4	-4,7	-21,9
Oficiales, operarios y artesanos de artes mecánicas y de otros oficios	28.843	14,0	-4,9	-11,9
Operadores de instalaciones, máquinas y ensambladores	16.309	7,9	-3,5	-11,6
Ocupaciones elementales	46.576	22,6	-6,3	-2,2
Total	205.727	100	-2,6	-1,9

Fuente: ENE, INE. ^(a) Cifras no fiables.

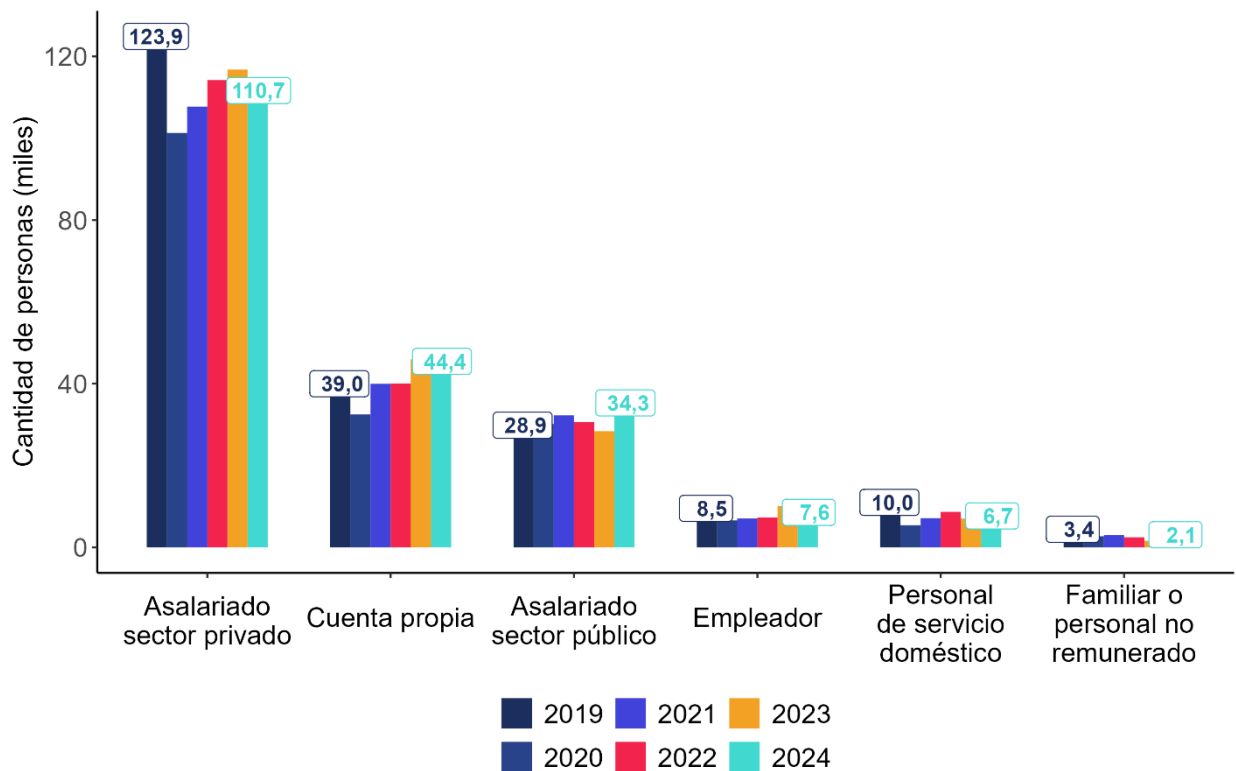
En cuanto a las personas ocupadas por grupo ocupacional en el trimestre may - jul 24, la mayor cantidad de personas en la región se desempeñan en el gran grupo de Ocupaciones elementales (46.576 personas), seguida de los Trabajadores de los servicios y vendedores de comercios y mercados (43.471 personas) y de los Oficiales, operarios y artesanos de artes mecánicas y de otros oficios (28.843 personas), estos 3 grupos ocupacionales contienen al 57,8% del total regional.

En los últimos 12 meses, se destaca la caída del 21,9% en la cantidad de personas ocupadas que trabajan en Agricultores y trabajadores calificados agropecuarios, forestales y pesqueros, situación contraria ocurre con las personas que trabajan como Trabajadores de los servicios y vendedores de comercios y mercados debido al alza de 12,1% en 1 año.

C. Categoría Ocupacional

En cuanto al tipo de empleo de las personas ocupadas, este difiere dependiendo de la categoría ocupacional. En el trimestre may - jul 24, se destaca que las personas ocupadas por cuenta propia suman 44.449 personas, mientras que en el mismo trimestre de 2019 eran 38.976 personas. Por otro lado, las personas asalariadas (son la suma de los asalariados público y privado) pasaron desde las 152.738 personas en 2019, a 144.972 personas en 2024. Esta caída fue explicada principalmente por la reducción en el número de personas asalariadas del sector privado (desde los 123.885 en 2019 a 110.669 en 2024), y en el caso de los asalariados públicos, estos pasaron desde los 28.853 en 2019 a los 34.303 en 2024.

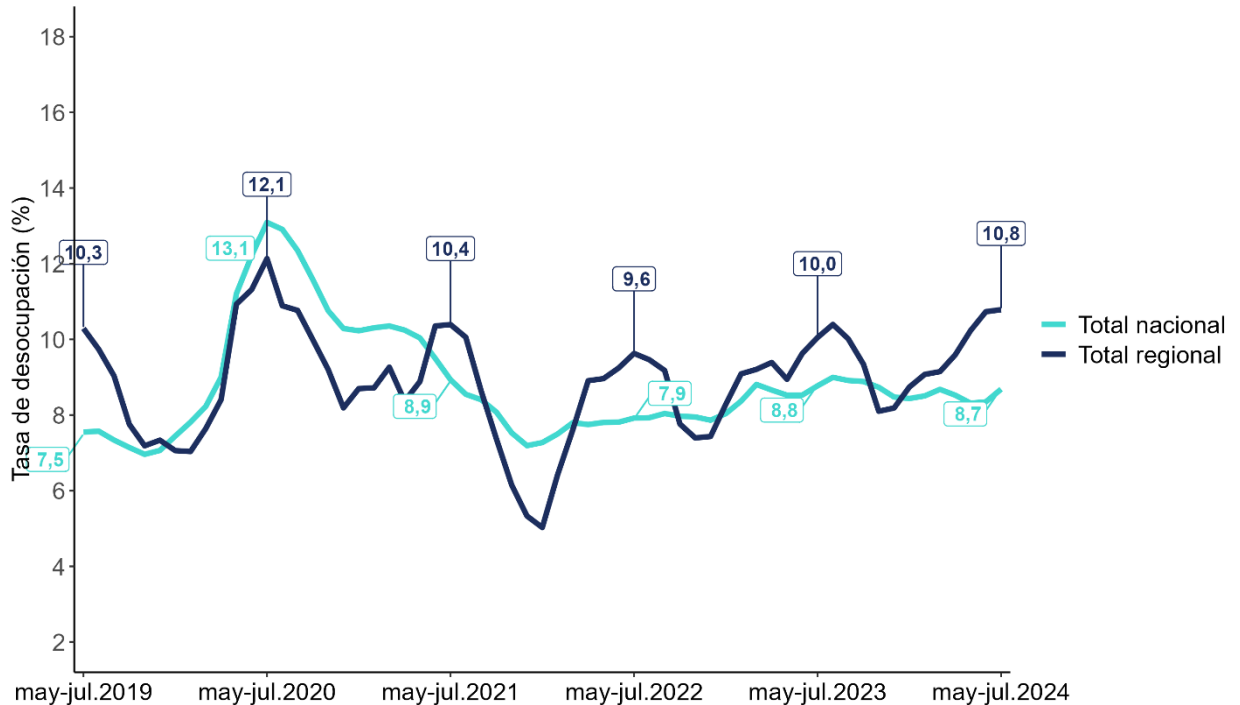
Gráfico 6. Número de personas ocupadas (miles) según categoría ocupacional a nivel regional, periodo may - jul 19 a may - jul 24. Comparación interanual.



Fuente: ENE, INE.

V. Desocupación nivel regional

Gráfico 7. Tasa de desocupación (%) a nivel regional y nacional, periodo may - jul 19 a may - jul 24.



Fuente: ENE, INE

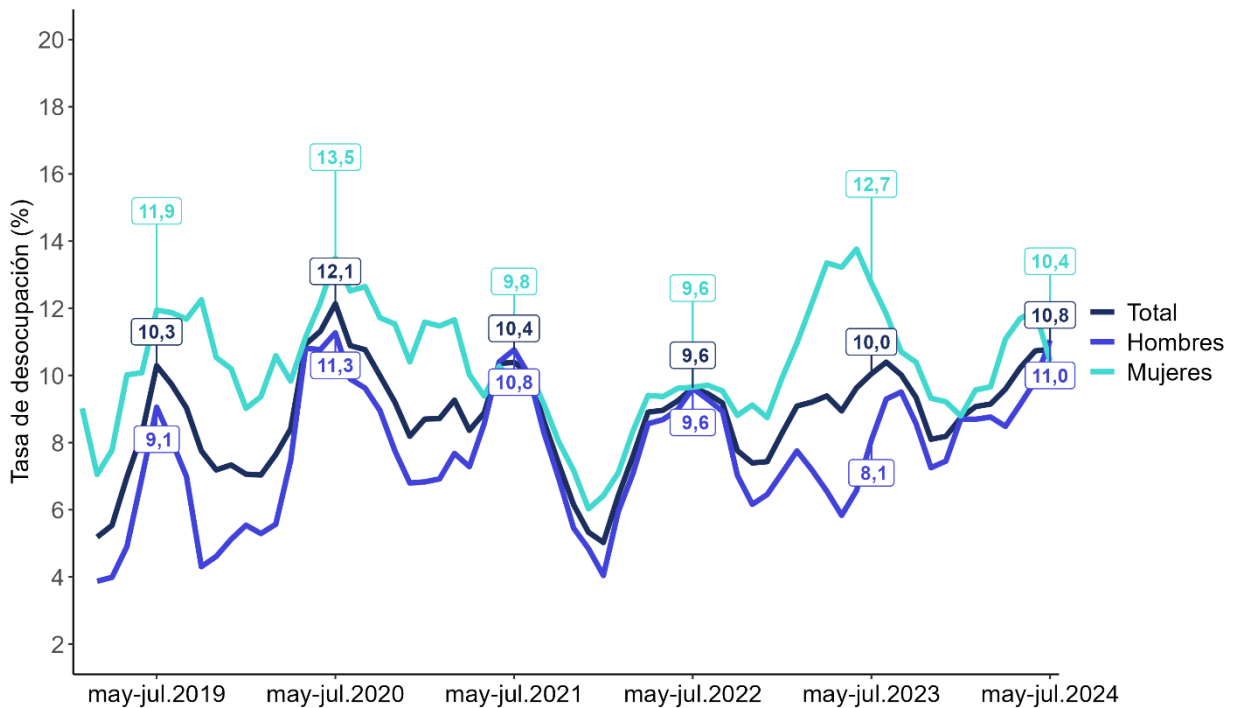
Desde principio de 2022, la región de Ñuble ha visto un aumento de su tasa de desocupación, cifra que alcanzó su punto máximo ese año en el trimestre may – jul. Posteriormente, se observó una leve caída, seguida de un aumento hacia fines de ese año y comienzos de 2023. El año 2023 finalizó con una tendencia a la baja en la tasa de desocupación, la cual se revirtió con un alza en 2024.

Esta tendencia es contraria a la situación nacional, donde la tasa de desocupación se ha mantenido estable desde finales de 2021, con una leve tendencia al alza en el último tiempo. La tasa de desocupación en el trimestre may - jul 24 alcanzó el 10,8% en la región de Ñuble y 8,7% a nivel nacional, con una variación anual de +0,8 pp. en Ñuble y de -0,1 pp. en el país.

V. Desocupación nivel regional

A. Sexo

Gráfico 8. Tasa de desocupación (%) según sexo a nivel regional, periodo may - jul 19 a may - jul 24. Comparación interanual.



Fuente: ENE, INE

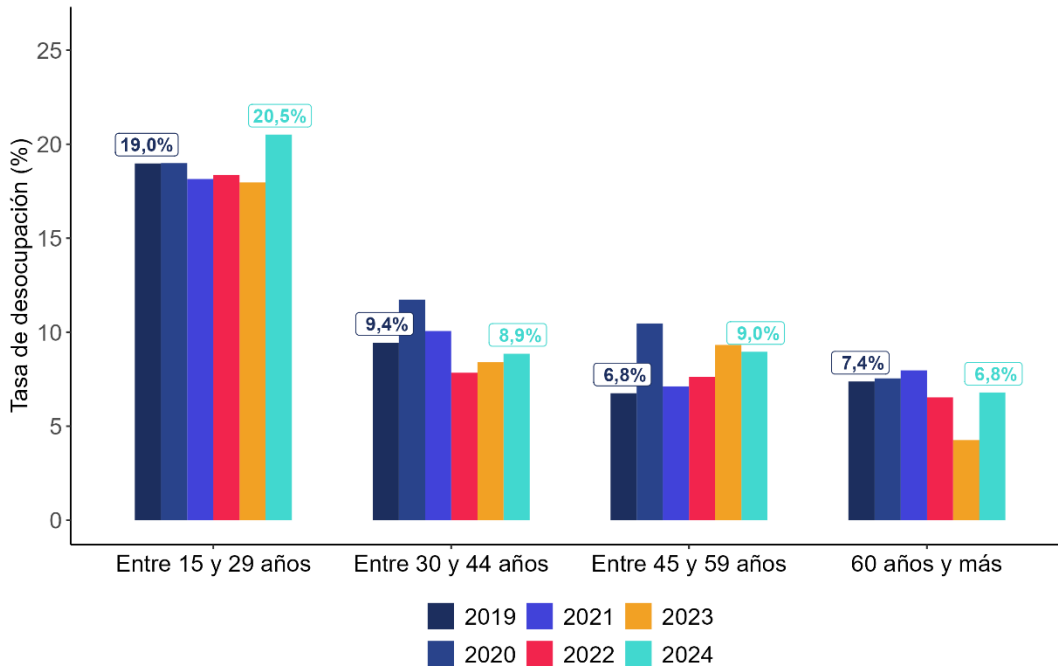
En el trimestre may - jul 24, la tasa de desocupación en la región de Ñuble fue un 10,8%, y tuvo un alza de 0,8 pp. respecto al año anterior.

La tasa de desocupación regional por sexo en may - jul 24 alcanzó un 10,4% para mujeres, y 11,0% para hombres, con una caída en 12 meses de 2,3 pp. en mujeres y un alza de 2,9 pp. en hombres. Durante el trimestre may - jul 24, el total de personas desocupadas de la región de Ñuble fue de 24.868 personas, distribuidas entre 10.236 mujeres y 14.632 hombres. En el último año, se registró un incremento del 6,1% en la cantidad de personas desocupadas, con una caída de 18,4% en las mujeres, mientras que los hombres tuvieron una subida del 34,3%.

VI. Desocupación por perfiles

A. Grupo etario

Gráfico 9. Tasa de desocupación (%) según grupo etario a nivel regional, periodo may - jul 19 a may - jul 24. Comparación interanual.



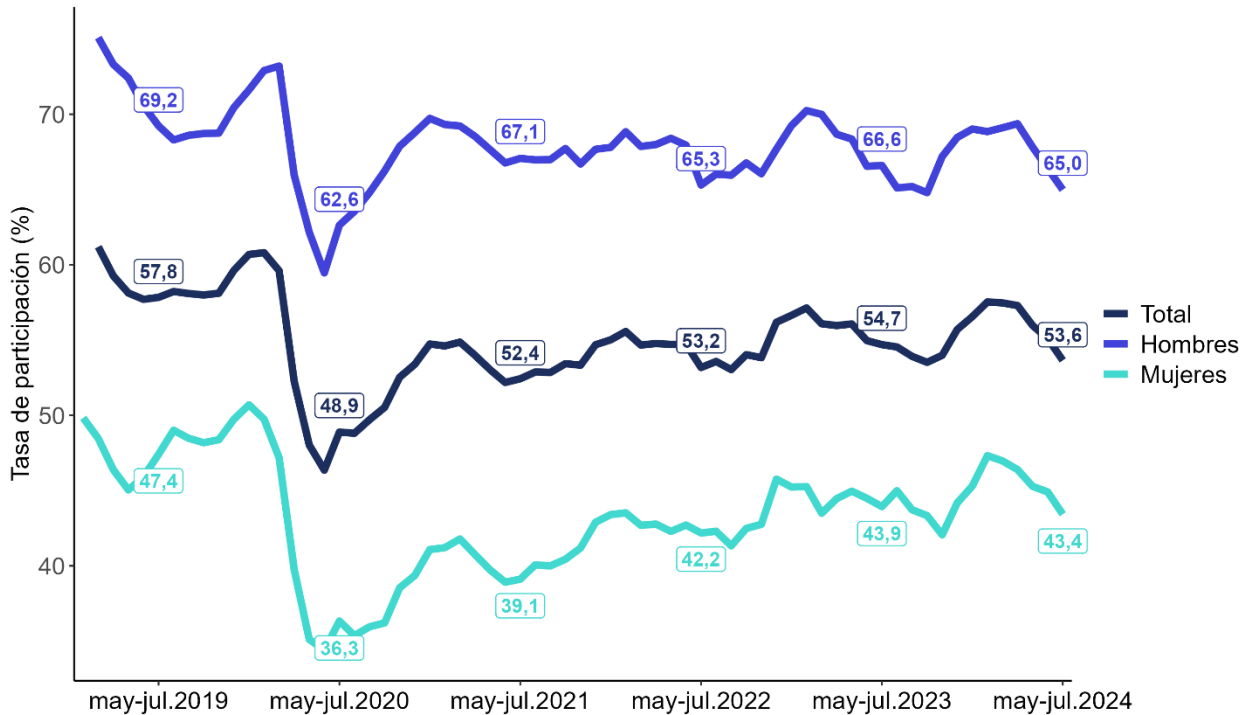
Fuente: ENE, INE

La desagregación de la tasa de desocupación por tramos de edad busca identificar cómo es el comportamiento de dicha tasa en relación con la edad de las personas que son parte de la fuerza de trabajo. De ella, se desprende que la tasa de desocupación pasó del 18,0% en 2023 a un 20,5% en 2024 en el tramo de 15-29 años, y en el caso de las personas entre los 60 años y más, el cambio fue de 4,3% a 6,8% en las mismas fechas.

En 12 meses, la tasa de desocupación en las personas pertenecientes al tramo de 15-29 años registró la mayor alza de 2,5 pp., seguido del grupo de 60 años y más con un alza de 2,5 pp. En términos generales, el grupo que más influye en la tasa de desocupación regional del 10,8% es la población joven de entre 15 a 29 años que forma parte de la fuerza de trabajo regional, siendo ellos 8.923 de un total de 24.868 desocupados (el 35,9% del total regional).

VII. Participación nivel regional

Gráfico 10. Tasa de participación (%) a nivel regional, periodo may - jul 19 a may - jul 24.



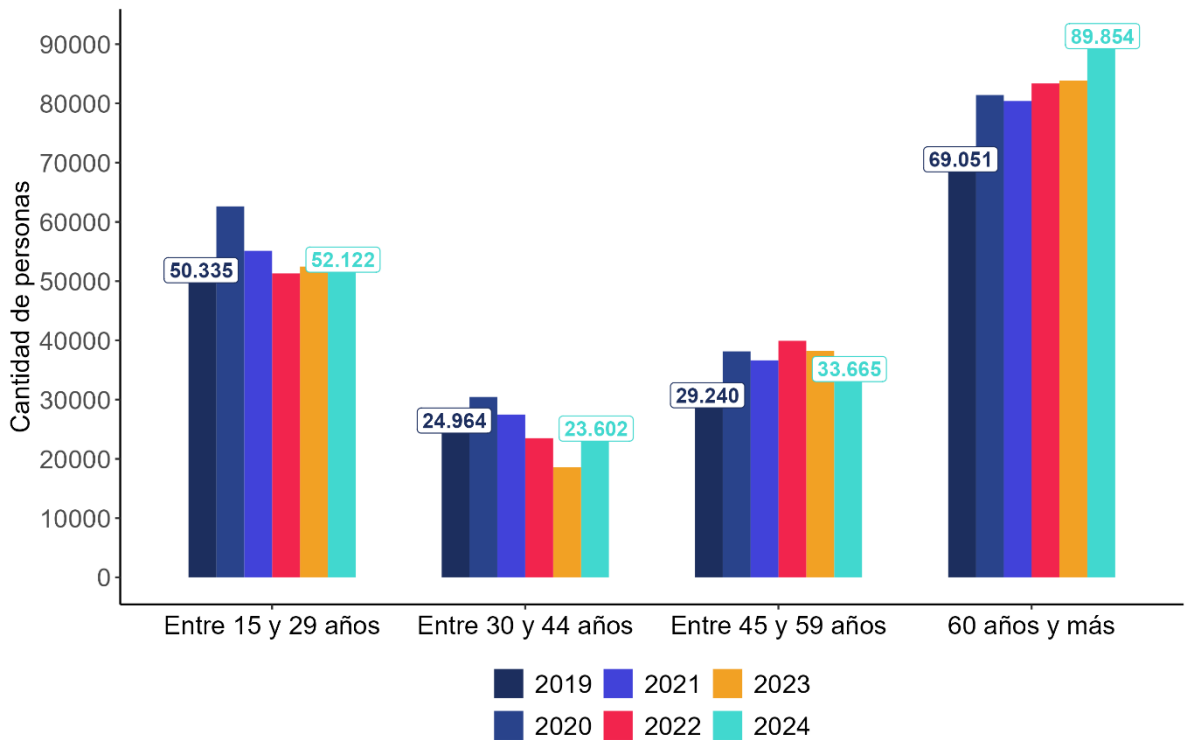
Fuente: ENE, INE

En el trimestre may - jul 24, la tasa de participación en la región de Ñuble alcanzó el 53,6%, experimentando una caída de 1,1 pp. en los últimos 12 meses. Al desglosar por sexo, la tasa de participación de ellas fue de 43,4% (con una caída de 0,5 pp. en 12 meses), mientras que la de ellos fue del 65,0% (con una caída de 1,6 pp. en 12 meses). Además, se observa que la tasa de participación de las mujeres es 21,6 pp. inferior a la de los hombres en el mismo trimestre.

VIII. Población fuera de la fuerza de trabajo

A. Grupo etario y nivel educativo

Gráfico 11. Número de personas fuera de la fuerza de trabajo según tramo etario, a nivel regional, periodo may - jul 19 a may - jul 24. Comparación interanual.



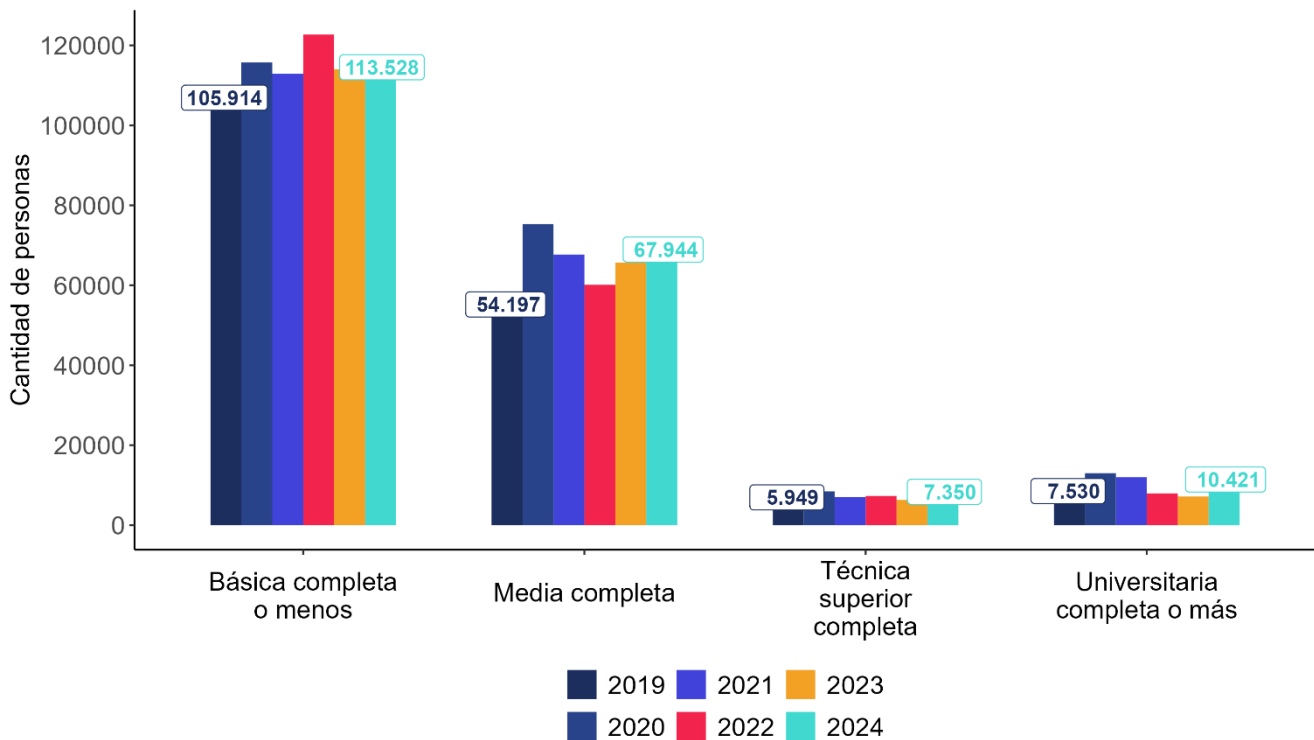
En el trimestre may - jul 24, se registraron 89.854 personas fuera de la fuerza de trabajo de 60 años y más, lo que representa un aumento desde las 69.051 personas en igual fecha de 2019, marcando así el mayor incremento (30,1%) en ambos años.

El segundo grupo con mayor alza de personas fuera de la fuerza de trabajo corresponde a aquellas entre 45-59 años, con 33.665 personas en 2024 (alza de 15,1% entre 2019 y 2024).

VIII. Población fuera de la fuerza de trabajo

A. Grupo etario y nivel educativo

Gráfico 12. Número de personas fuera de la fuerza de trabajo según nivel educativo, a nivel regional, periodo may - jul 19 a may - jul 24. Comparación interanual.

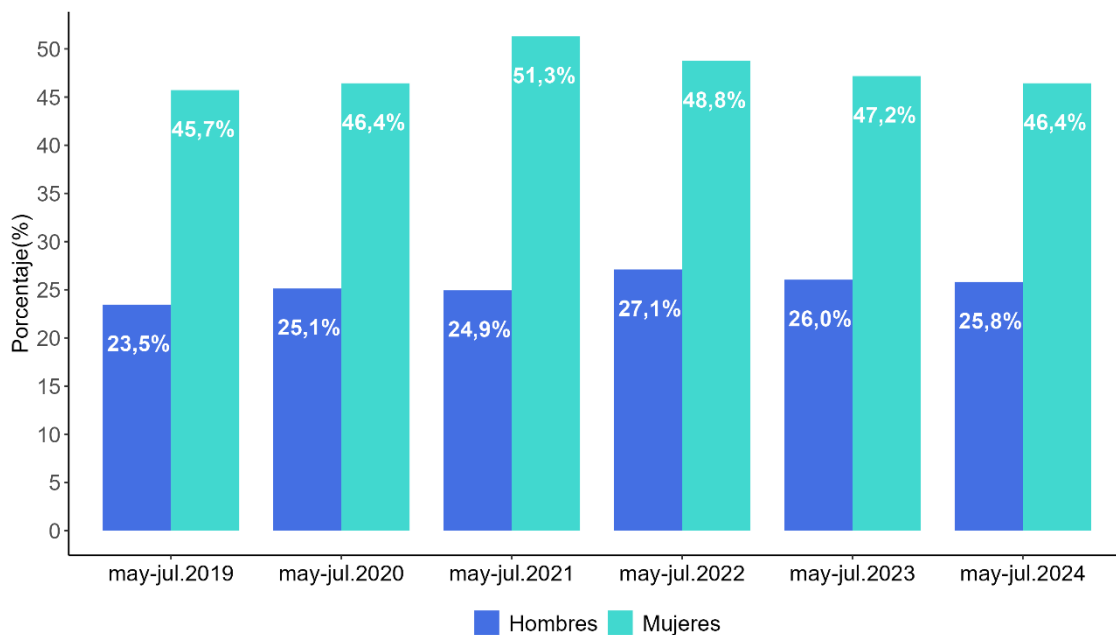


Fuente: ENE, INE

En cuanto a las personas fuera de la fuerza de trabajo por nivel educativo, durante el trimestre may - jul 24, las personas con educación básica completa o menos son el grupo con mayor cantidad de personas fuera de la fuerza de trabajo, alcanzando 113.528 personas en 2024, cifra que en 2019 era de 105.914 personas. El segundo grupo con mayor cantidad de personas fuera de la fuerza de trabajo corresponde a las personas con educación media completa, sumando 67.944 en 2024.

B. Fuera de la fuerza de trabajo habitual

Gráfico 13. Proporción de personas fuera de la fuerza de trabajo habituales respecto a la población en edad de trabajar según sexo, periodo may - jul 19 a may - jul 24.



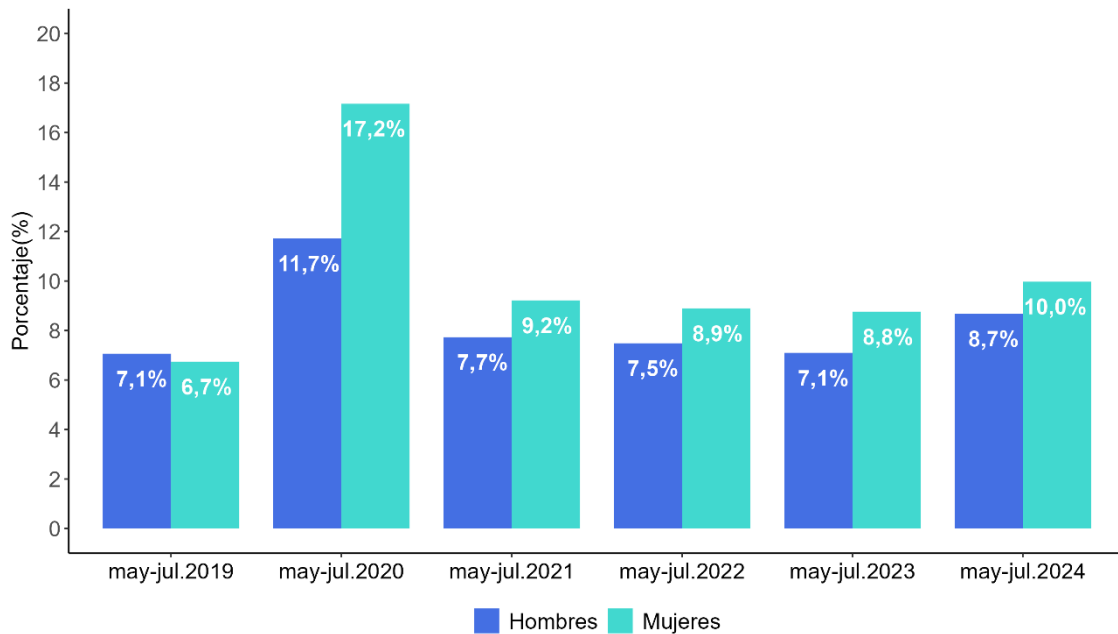
Fuente: ENE, INE

El gráfico 13 ilustra la proporción de personas fuera de la fuerza de trabajo habituales como parte de la población en edad de trabajar, según sexo. Con respecto a este grupo, es importante señalar que ellas son el 46,4% de la población en edad de trabajar en el caso de las mujeres, cifra que en los hombres llega al 25,8% en el trimestre may - jul 24.

Además, se destaca que la proporción de mujeres fuera de la fuerza de trabajo habituales fue de 51,3% en el trimestre may-jul 21, cifra muy distante del 24,9% en hombres.

C. Fuera de la fuerza de trabajo potencial

Gráfico 14. Proporción de personas fuera de la fuerza de trabajo potenciales respecto a la población en edad de trabajar según sexo, periodo may - jul 19 a may - jul 24.



Fuente: ENE, INE

Del gráfico 14, se desprende que el 10,0% de las mujeres fuera de la fuerza de trabajo están disponibles para participar activamente en el mercado laboral si las condiciones les parecen atractivas, es decir, forman la fuerza de trabajo potencial, cifra que en los hombres llega al 8,7%. Además, en el trimestre may-jul 20 está proporción llegó al 17,2% en el caso de las mujeres, cifra muy distante del 11,7% en hombres, siendo el periodo de mayor diferencia entre ambos sexos.

D. Razones de inactividad

Tabla 8. Número de hombres fuera de la fuerza de trabajo según razón de inactividad a nivel regional. periodo may - jul 23 a may - jul 24.

Razones de inactividad - Hombres	2024 may-jul	Proporción (%)	Variación (%)	
			Mensual	12 meses
Razones de estudio	19.562	27,4	-6,3	13,3
Razones de jubilación, pensión o montepiado	20.454	28,7	19,5	12,1
Razones de salud permanentes	12.060	16,9	3,6	23,0
Otras razones	19.284	27,0		
Total	71.360	100	4,3	17,9

Fuente: ENE, INE

Nota 1: La categoría otras razones están formadas por: Razones familiares permanentes; Razones personales permanentes; Sin deseo de trabajar; Razones estacionales; Razones de desaliento; Iniciadores.

Nota 2: Se omiten variaciones porcentuales de la categoría "Otras razones" por la heterogeneidad de las categorías agrupadas.

Tabla 9. Número de mujeres fuera de la fuerza de trabajo según razón de inactividad a nivel regional, periodo may - jul 23 a may - jul 24.

Razones de inactividad - Mujeres	2024 may-jul	Proporción (%)	Variación (%)	
			Mensual	12 meses
Razones familiares permanentes	34.491	27,0	5,0	0,0
Razones de estudio	22.464	17,6	3,1	11,6
Razones de jubilación, pensión o montepiado	29.203	22,8	4,9	17,8
Razones de salud permanentes	19.123	15,0	-0,7	0,5
Sin deseo de trabajar	11.104	8,7	-14,5	79,9
Otras razones	11.497	9,0		
Total	127.882	100	2,8	13,1

Fuente: ENE, INE

Nota 1: La categoría otras razones están formadas por: Razones personales permanentes; Razones estacionales; Razones de desaliento; Iniciadores.

Nota 2: Se omiten variaciones porcentuales de la categoría "Otras razones" por la heterogeneidad de las categorías agrupadas.

La principal razón por las que las mujeres no participan en el mercado laboral son las Razones familiares permanentes (mencionada por el 27,0% del total de las mujeres fuera de la fuerza de trabajo), mientras que los hombres no participan principalmente por Razones de jubilación, pensión (mencionada por 28,7% del total de hombres fuerza de la fuerza de trabajo).

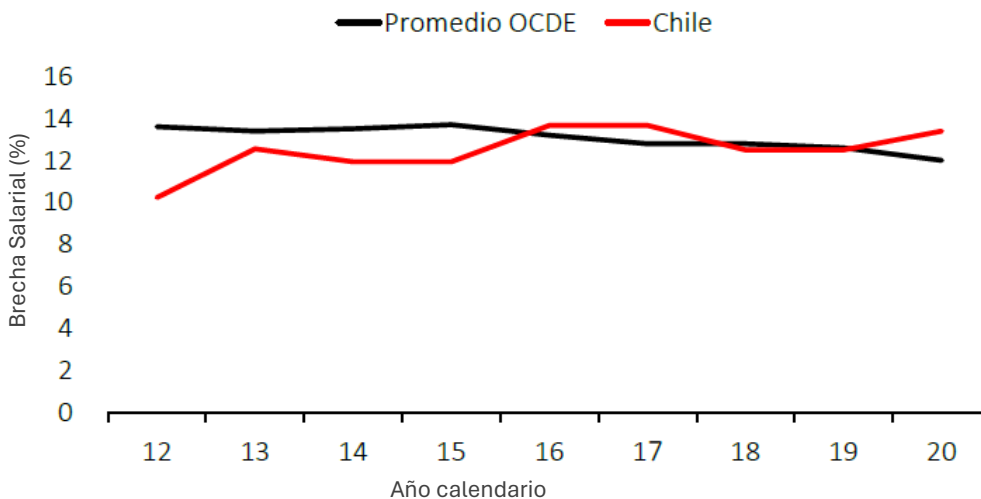
En un año, el total de mujeres fuera de la fuerza de trabajo han aumentado en un 13,1%, cifra que en los hombres es un 17,9% entre ambas fechas.

IX. Tema Regional: Brecha Salarial en la Región de Ñuble

En las últimas décadas, las economías del mundo han progresado en la búsqueda de mayor equidad para las mujeres. En Chile, se ha avanzado en aspectos como la participación laboral, las posiciones de mujeres en altos cargos y la brecha salarial. La brecha salarial en Chile, entendida como el porcentaje de salario medio que tienen las mujeres por debajo de los hombres, es cercana al 14% según los datos de la OCDE. Este valor ha oscilado entre el 10% a 14% entre 2012 y 2020, comportándose muy similar a los países de la OCDE (gráfico 15). El Banco Central de Chile¹, en un análisis de datos administrativos de empresas y trabajadores de Chile, destaca en sus resultados que las transiciones laborales

son un motor importante en el crecimiento salarial. En particular, mientras más probabilidad tenga una persona ocupada de cambiar un empleo a otro, más probabilidades tiene de obtener un incremento en el salario. Por el contrario, las transiciones de empleo a no-empleo, o no-empleo a empleo, no suelen tener una correlación significativa con el crecimiento salarial. Para el periodo 2014 a 2017, en promedio, se destaca que la probabilidad de que una mujer haga una transición de empleo a empleo es dos tercios de la de un hombre, evidenciando un elemento que podría contribuir a la brecha salarial (ver figura 7 del documento citado).

Gráfico 15. Brecha salarial Chile vs OCDE, 2012-2020



Fuente: Banco Central de Chile, con datos de la OCDE.

Nota: ¹ Banco Central de Chile (2023). Brechas de Género y Desempeño Macroeconómico, marzo 2023. <https://acortar.link/9oreki>
 Observatorio Laboral de la región de Ñuble

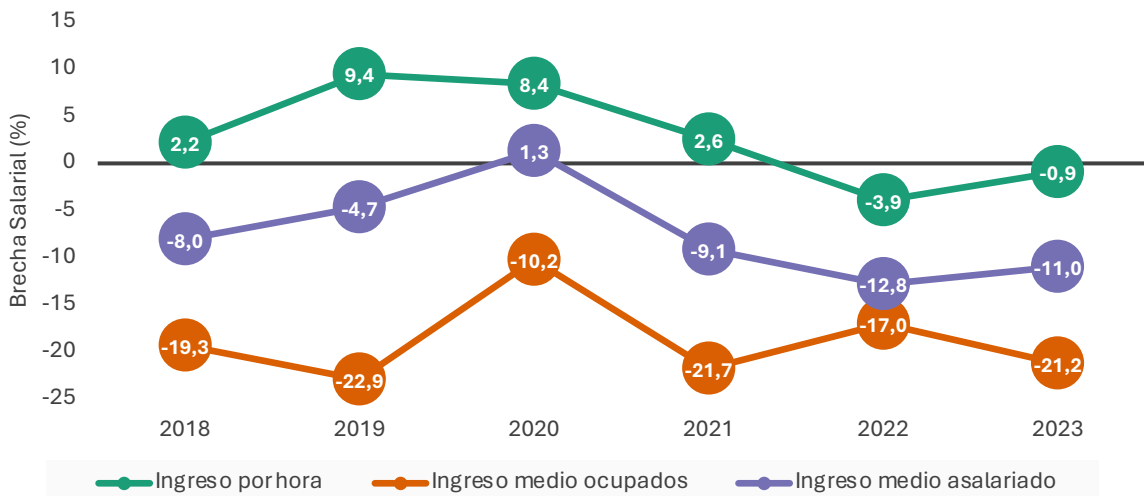
IX. Tema Regional: Brecha Salarial en la Región de Ñuble

En el caso de la Encuesta Suplementaria de Ingresos (ESI), la brecha salarial se puede medir mediante la diferencia salarial entre las mujeres y hombres en el ingreso del trabajo principal de las personas ocupadas, el ingreso medio de la del trabajo principal de las personas asalariadas o el ingreso por hora del trabajo principal. Estas tres formas tienen diferencias entre ellas. Al considerar a la totalidad de personas ocupadas, existe una heterogeneidad significativa en los ingresos, provocada principalmente por los ingresos de las personas que trabajan por cuenta propia y los empleadores. Por otro lado, los asalariados incluyen solo a las personas ocupadas del sector público o

privado. Finalmente, el ingreso por hora corrige el ingreso de las personas según las horas trabajadas en el mes.

En este sentido, el gráfico 16 muestra la evolución de la brecha salarial en la región de Ñuble. Desde 2020 en adelante, la brecha salarial ha disminuido entre los ingresos de mujeres y hombres. En la ESI 2023, se destaca que la brecha salarial es -21,2% en desmedro de las mujeres, medida mediante el ingreso medio de las personas ocupadas; del -11,0% medido por el ingreso medio de las personas asalariadas; y del -0,9% si se mide mediante el ingreso por hora de las personas asalariadas.

Gráfico 16. Brecha Salarial medida mediante el ingreso medio de las personas ocupadas, de las personas asalariadas y el ingreso por hora en la región de Ñuble, 2018 - 2023.



Fuente: ESI, INE

Nota: Brecha salarial = $100 \times (\text{ingreso de las mujeres} / \text{ingreso de los hombres} - 1)$
 Observatorio Laboral de la región de Ñuble



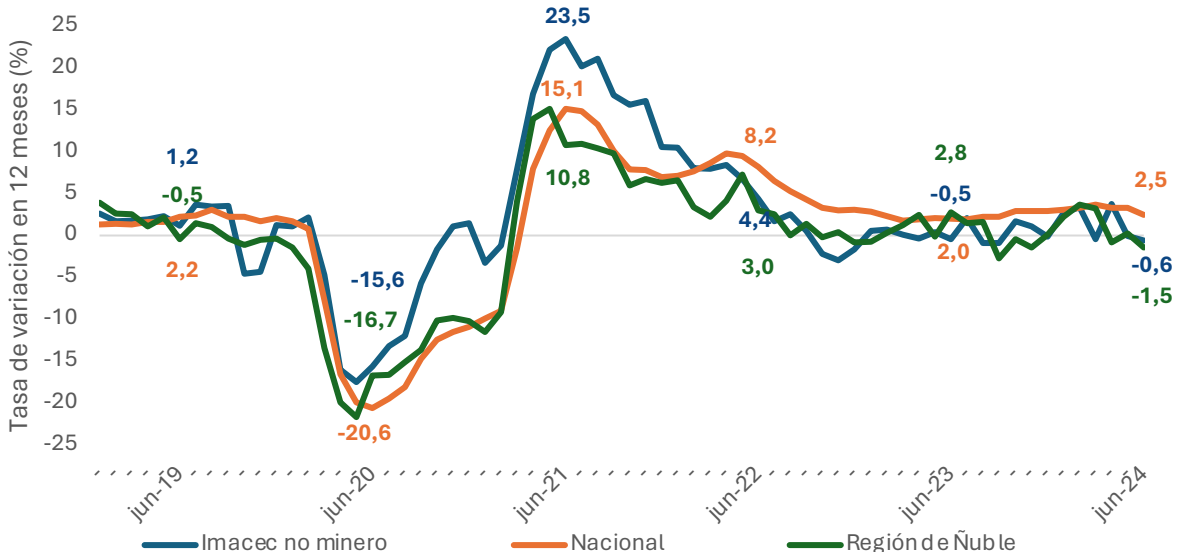
X. Tema Regional: Actividad Nacional y Empleo regional

El Índice Mensual de Actividad Económica (Imacec) es una estimación que resume la actividad de los sectores de la economía en un determinado mes, y su variación anual es una aproximación de la evolución del PIB.

Así, el gráfico 17 muestra la evolución de la variación porcentual de 12 meses de las personas ocupadas (excluye la explotación de minas y canteras) de la región de Ñuble, del país y del IMACEC no minero del país. Se observa que, a nivel de ocupación, la región y el país experimentaron una caída más temprana que el Imacec nacional al inicio de 2020. Esta situación se revirtió de forma temprana en la región de Ñuble y en el país a

finales de 2020. En 2021, la reactivación económica debido al avance en el proceso de vacunación estuvo en sintonía con la repercusión en el empleo regional y nacional, lo que se visualiza con una laza del Imacec no minero de 23,5% en junio de 2021. Desde 2022 se produjo un ajuste de la actividad nacional y del empleo en la región de Ñuble y a nivel nacional. En 2024, existe un mayor dinamismo económico nacional que aún no se refleja en el empleo de la región de Ñuble, lo que deja espacio a un mercado laboral vulnerable en comparación con el resto de las regiones del país.

Gráfico 17. Evolución de la variación anual del IMACEC no minero, las personas ocupadas de la región de Ñuble y Nacional (excluye la explotación de minas y canteras), 2019 - 2024.



Fuente 1: Imacec, volumen a precios del año anterior encadenado, series empalmadas (promedio 2018=100), Banco Central de Chile.
Fuente 2: ENE, INE. Personas ocupadas excluyen a quienes trabajan en explotación de minas y canteras.
Observatorio Laboral de la región de Ñuble



Glosario

Desocupados: personas que en la semana de referencia no estaban ocupadas, buscaron trabajo las últimas cuatro semanas y estaban disponibles para trabajar las dos semanas próximas a la semana de referencia.

Fuerza de trabajo: personas en edad de trabajar (de 15 años o más) que se pueden categorizar como ocupadas o desocupadas.

Fuerza de trabajo ampliada: personas en edad de trabajar (de 15 años o más) que se pueden categorizar como ocupadas, desocupadas o inactivos potencialmente activos.

Inactivos: personas en edad de trabajar que en la semana de referencia no se encuentran ocupadas ni desocupadas.

Inactivos habituales: personas fuera de la fuerza de trabajo que esgrimen no haber buscado trabajo en las últimas cuatro semanas y que, además, declaran no estar disponibles para trabajar.

Inactivos potencialmente activos o fuerza de trabajo potencial: personas en edad de trabajar que, durante la semana de referencia, no estaban ocupadas ni desocupadas y buscaron trabajo, pero no estaban disponibles o bien, estaban disponibles para trabajar, pero no buscaron trabajo.

Iniciadores disponibles: personas Fuera de la Fuerza de Trabajo que esgrimen no haber buscado trabajo en las últimas cuatro semanas debido a que iniciarán pronto una actividad laboral y que, al mismo tiempo, declaran disponibilidad.

Ocupados: personas en edad de trabajar que dedicaron al menos una hora a alguna actividad de bienes o servicios a cambio de remuneración o beneficios en la semana de referencia de la encuesta.

Ocupación informal: los trabajadores dependientes tienen una ocupación informal si no cuentan con acceso a la seguridad social a través de su vínculo laboral, mientras que la ocupación de los trabajadores independientes será informal si su empresa, negocio o actividad es desarrollada en el sector informal.

Personas extranjeras: todas aquellas personas que, según nacionalidad, no son chilenas y que cumplen con los criterios para ser encuestadas.

Población en edad de trabajar (PET): Población actualmente residente en el país de 15 años y más.

Tasa de desocupación: número de personas desocupadas expresado como porcentaje del total de la fuerza de trabajo.



Tasa de desocupación ampliada o SU3: número de personas desocupadas, más inactivos potencialmente activos e iniciadores disponibles expresado como porcentaje del total de la fuerza de trabajo ampliada.

Tasa de ocupación: número de personas ocupadas expresado como porcentaje del total de población en edad de trabajar.

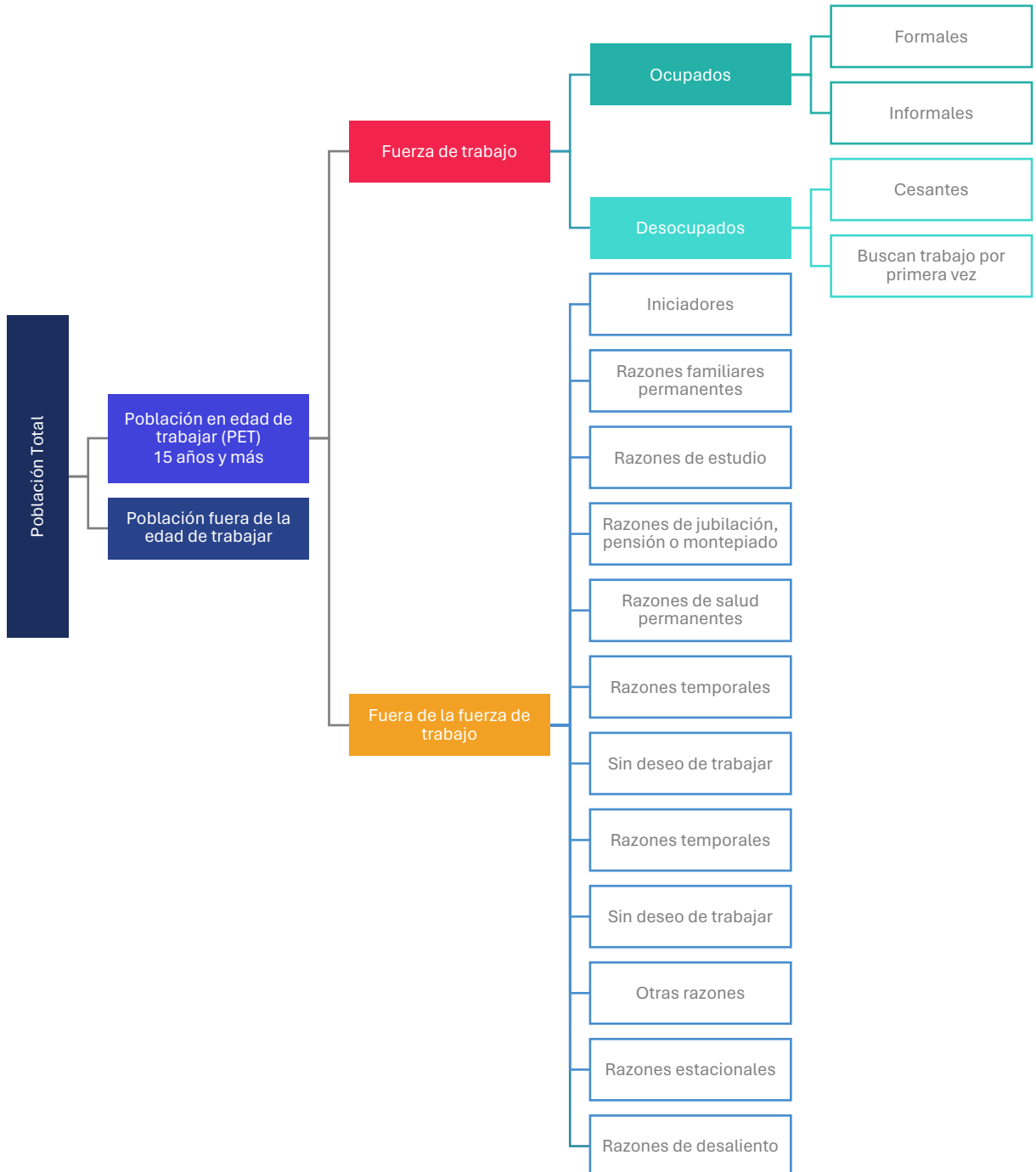
Tasa de ocupación informal: número de personas con ocupaciones informales expresado como porcentaje del total de ocupados.

Tasa de participación: número de personas ocupadas y desocupadas expresado como porcentaje del total de población en edad de trabajar.

Trimestre móvil: período de tiempo que agrupa tres meses, los cuales cambian conforme avanzan los meses del año. Por ejemplo, al trimestre Enero – Febrero – Marzo (EFM) le sigue el trimestre móvil Febrero – Marzo – Abril (FMA).



Mapa Conceptual





 **S e p t i e m b r e 2 0 2 4**

Departamento de Intermediación y Prospección Laboral

División de Políticas de Empleo

Subsecretaría del Trabajo

Ministerio del Trabajo y Previsión Social

Observatorio Laboral de la región de Ñuble

Universidad del Bio-Bío



Observatorio Laboral de La región de Ñuble



UNIVERSIDAD DEL BÍO-BÍO
ubiobio.cl

