

**OBSERVATORIO
LABORAL** >>>

Los Ríos



Termómetro Laboral

Los Ríos

Trimestre móvil

Mayo – Junio – Julio 2024

 **S e p t i e m b r e 2 0 2 4**



Téngase presente

Las cifras de este documento se obtienen, principalmente, de las bases de datos de la Encuesta Nacional de Empleo (ENE)¹, publicadas mensualmente por el Instituto Nacional de Estadísticas (INE), y cumplen con el protocolo de calidad estadística elaborado por dicha institución (a excepción de que se indique lo contrario).

La Subsecretaría del Trabajo, en su rol de brindar antecedentes del mundo del trabajo a la comunidad, se limita a procesar las bases de datos de la ENE con la finalidad de aportar elementos para un análisis a mayor profundidad de algunos fenómenos del mercado laboral en nuestro país.

El Observatorio Laboral de la región de Los Ríos integra la red de Observatorios Laborales de la Subsecretaría del Trabajo, y es ejecutado por el Centro de Formación Técnica Estatal de Los Ríos. Su misión es producir conocimiento, territorial y sectorial, respecto de las principales ocupaciones del país, entregando evidencia sobre sus características, su oferta y demanda, y de los desafíos tecnológicos y socio ecológicos que enfrentan las personas trabajadoras que las realizan.

A continuación, se presentan los principales indicadores de la actual coyuntura de empleo, los que se comparan con el trimestre móvil inmediato anterior, con el mismo trimestre del año 2023, y con el mismo trimestre del año 2019 (prepandemia).



Todos los derechos reservados.

Queda autorizada su reproducción y distribución citando a la fuente de la siguiente manera: Observatorio Laboral Regional. (2024). *Termómetro Laboral Regional: trimestre móvil MJJ 2024*. Observatorio Laboral de la Región de Los Ríos, ejecutado por el Centro de Formación Técnica CFT Estatal y financiado por la Subsecretaría del Trabajo.

(1): En caso de provenir de otra fuente, queda debidamente indicado en el texto.



Síntesis: Principales indicadores laborales región de Los Ríos

Tasa de participación

Mujeres	Hombres	Total	Var. pp. mensual	Var. pp. anual
49,0	66,6	57,5	-0,4	-0,1

Fuente: Trimestre MJJ 2024, ENE.

Tasa de ocupación

Mujeres	Hombres	Total	Var. pp. mensual	Var. pp. Anual
44,9	61,4	52,9	-0,1	-0,5

Fuente: Trimestre MJJ 2024, ENE.

Tasa de informalidad

Mujeres	Hombres	Total	Var. pp. mensual	Var. pp. anual
33,9	31,8	32,7	+0,2	-0,6

Fuente: Trimestre MJJ 2024, ENE.

Tasa de desocupación



Fuente: Trimestre MJJ 2014-2024, ENE.

Principales incidencias anuales en la ocupación

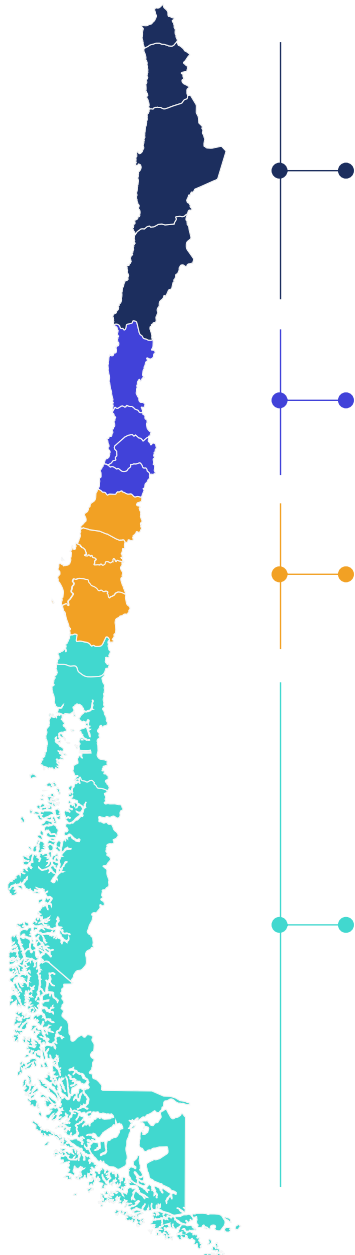
Ocupación	Incidencia p.p.	Rama	Incidencia p.p.
Profesionales científicos e intelectuales	+2,9	Administración pública y defensa	+2,4
Artesanos y operarios de oficios	-3,1	Construcción	-1,9
Resto ocupaciones	+0,0	Resto ramas	-0,8
Total Ocupaciones	-0,3	Total Ramas	-0,3

Fuente: Trimestre MJJ 2024, ENE.

Fuente: Trimestre MJJ 2024, ENE.

Síntesis: Principales indicadores laborales por región

Tabla 1. Tasas principales indicadores por región.



	(%)			
	Tasa de desocupación	Tasa de ocupación	Tasa de participación	Tasa de ocupación informal
Arica y Parinacota	6,5	56,5	60,5	31,2
Tarapacá	7,6	62,0	67,0	32,1
Antofagasta	8,4	59,6	65,0	20,8
Atacama	9,7	60,2	66,7	31,2
Coquimbo	8,3	53,2	58,0	31,4
Valparaíso	9,2	53,8	59,2	30,0
Metropolitana	8,8	60,2	66,0	24,5
O'Higgins	10,1	52,6	58,5	29,1
Maule	8,7	53,6	58,7	32,8
Ñuble	10,8	47,9	53,7	34,4
Biobío	8,5	51,6	56,4	27,7
Araucanía	10,7	49,8	55,7	37,7
Los Ríos	8,1	52,9	57,5	32,7
Los Lagos	5,0	54,6	57,5	28,9
Aysén	4,2	67,2	70,1	31,3
Magallanes	5,9	62,2	66,1	20,6
País	8,7	56,5	61,9	27,6

Fuente: Trimestre MJJ 2024, ENE.

Al revisar los principales indicadores laborales en el país es posible ver que la **tasa de desocupación** en la región se encuentra por debajo del registro nacional, alcanzando un 8,1%.

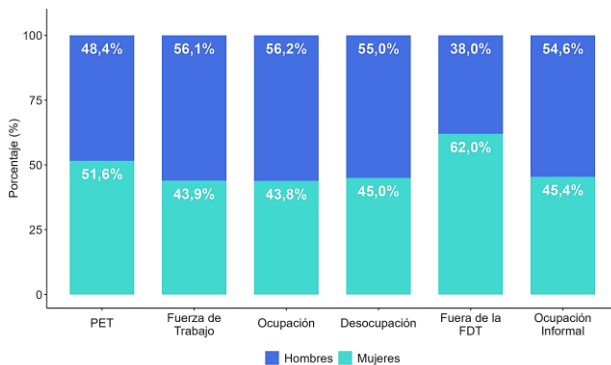
I. Principales indicadores laborales de la región de Los Ríos

Tabla 2. Número de personas en principales indicadores laborales de la región.

Indicador	Mujeres	Hombres	Total
Población en edad de trabajar	174.916	164.112	339.028
Fuerza de trabajo	85.632	109.351	194.983
Personas ocupadas	78.556	100.696	179.252
Personas desocupadas	7.075	8.655	15.730
Personas informales	26.626	32.018	58.645
Fuera de la fuerza de trabajo	89.284	54.761	144.045

Fuente: Trimestre MJJ 2024, ENE.

Gráfico 1. Distribución por sexo de principales indicadores laborales de la región.



Fuente: Trimestre MJJ 2024, ENE.

Tabla 3. Principales indicadores laborales de la región.

Indicador	Mujeres	Hombres	Total	Brecha
Tasa de participación (%)	49,0	66,6	57,5	-17,7
Tasa de ocupación (%)	44,9	61,4	52,9	-16,4
Tasa de desocupación (%)	8,3	7,9	8,1	+0,3
Tasa de informalidad (%)	33,9	31,8	32,7	+2,1

Fuente: Trimestre MJJ 2024, ENE.

Durante el trimestre mayo-julio de 2024, se registró un total de 179.252 personas ocupadas en Los Ríos, lo que representa una disminución de 456 personas en comparación con el año anterior. Esta reducción se debió principalmente a una disminución de 3.535 hombres ocupados. No obstante, el número de mujeres ocupadas en Los Ríos aumentó en 3.079 personas, lo que equivale a un incremento interanual del 4,1%. Por lo tanto, el incremento en el empleo femenino compensó en gran medida la disminución en el total de personas ocupadas en Los Ríos.

Si bien el último trimestre, y ya por cuarta vez, la tasa de ocupación femenina varió a la baja (-2,6 pp.) con respecto al trimestre anterior, al analizar los datos frente al año 2023, se observa que este es el séptimo trimestre consecutivo con una variación interanual positiva en dicha tasa. En específico el alza para este último periodo fue de +1,4 pp.

Es importante destacar que, a pesar de los avances en el empleo femenino en la región, persisten diferencias significativas en comparación con sus pares masculinos. Específicamente, las mujeres en Los Ríos representan la mayoría de la población en edad de trabajar (51,6%); sin embargo, su participación en el mercado laboral es menor, con una brecha de -17,7 puntos porcentuales en la tasa de participación femenina (49,0%) frente a la masculina (66,6%).

II. Principales indicadores laborales por grupos prioritarios

a. Grupos de edad

Tabla 4. Número de personas en principales indicadores laborales de la región por grupo de edad.

Indicador	Jóvenes			Población en Edad de Jubilación		
	Mujeres (15 a 29 años)	Hombres (15 a 29 años)	Total	Mujeres (60 años y más)	Hombres (65 años y más)	Total
Población en edad de trabajar	40.263	42.701	82.965	49.708	28.771	78.479
Fuerza de trabajo	17.580	21.615	39.195	9.599	7.913	17.512
Personas ocupadas	14.632	17.994	32.626	9.103	7.552	16.655
Informales	5.682 ^(a)	7.351	13.033	5.369	3.611 ^(a)	8.980
Fuera de la fuerza de trabajo	22.684	21.086	43.770	40.109	20.858	60.967

Fuente: Trimestre MJJ 2024, ENE. (a) Estimación no confiable.

Tabla 5. Principales indicadores laborales de la región por grupo de edad.

Indicador	Jóvenes			Población en Edad de Jubilación		
	Mujeres (15 a 29 años)	Hombres (15 a 29 años)	Total	Mujeres (60 años y más)	Hombres (65 años y más)	Total
Tasa de participación (%)	43,7	50,6	47,2	19,3	27,5	22,3
Tasa de ocupación (%)	36,3	42,1	39,3	18,3	26,3	21,2
Tasa de desocupación (%)	16,8	16,8	16,8	5,2 ^(a)	4,6 ^(a)	4,9
Tasa de informalidad (%)	38,8	40,9	40,0	59,0	47,8	53,9

Fuente: Trimestre MJJ 2024, ENE. (a) Estimación poco confiable.

Al analizar los indicadores laborales en la región por grupos de edad, se observan algunos hallazgos interesantes. En primer lugar, aunque la población en edad de jubilación presenta valores inferiores en la mayoría de los indicadores laborales en comparación con el grupo de jóvenes, destaca por tener un mayor nivel de informalidad, registrando un 53,9%. Esto indica que más de la mitad de las personas de este grupo de edad que están ocupadas lo hacen en condiciones de informalidad.

Por otro lado, aunque los jóvenes muestran una mayor participación laboral en la región, también experimentan un alto nivel de desocupación, con una tasa del 16,8%, muy por encima de la cifra total regional. Esta tasa de desocupación afecta tanto a mujeres como a hombres jóvenes.

Es importante señalar que, comparando las cifras interanualmente, tanto los jóvenes como los adultos mayores han contribuido positivamente al empleo a nivel regional, contrarrestando la disminución en el empleo de las personas de entre 45 a 59 años.

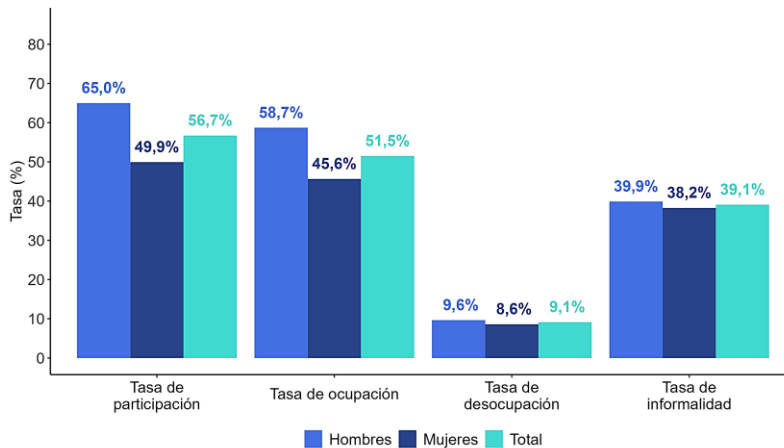
b. Pueblos Originarios

Tabla 6. Número de personas de pueblos originarios en principales indicadores laborales de la región.

Indicador	Mujeres		Hombres		Total
	Número de personas	Proporción (%)	Número de personas	Proporción (%)	Número de personas
Población en edad de trabajar	46.201	55,0	37.797	45,0	83.998
Fuerza de trabajo	23.065	48,4	24.558	51,6	47.623
Personas ocupadas	21.085	48,7	22.191	51,3	43.277
Informales	8.063	47,7	8.848	52,3	16.911
Fuera de la fuerza de trabajo	23.136	63,6	13.239	36,4	36.375

Fuente: Trimestre MJJ 2024, ENE.

Gráfico 2. Principales indicadores laborales de la región de personas de pueblos originarios.



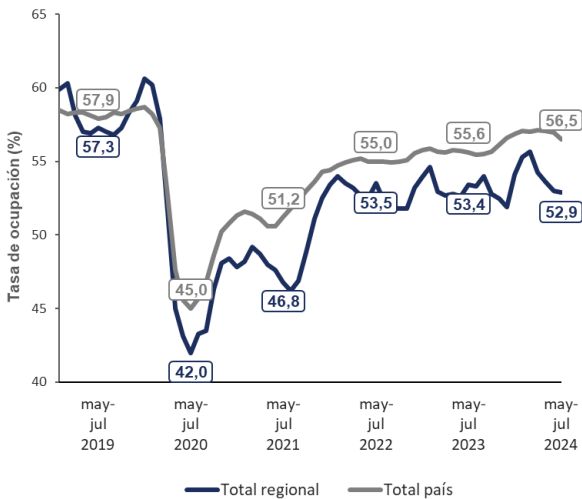
Fuente: Trimestre MJJ 2024, ENE.

Continuando con el análisis de indicadores laborales en grupos prioritarios, esta vez considerando sus características identitarias, como la pertenencia a un pueblo originario, se puede ver en la Tabla 6 que este grupo está compuesto por 83.998 personas de 15 años o más, lo que representa una cuarta parte de la población total en edad de trabajar en la región.

La tasa de participación laboral del 56,7% y una tasa de ocupación del 51,5% entre los miembros de los pueblos originarios en la región, es un indicador significativo de su involucramiento en el mercado laboral. No obstante, destaca que su ocupación es un empleo con un alto nivel de informalidad del 39,1%, por sobre el promedio regional, pero bajo los demás grupos prioritarios (Gráfico 2).

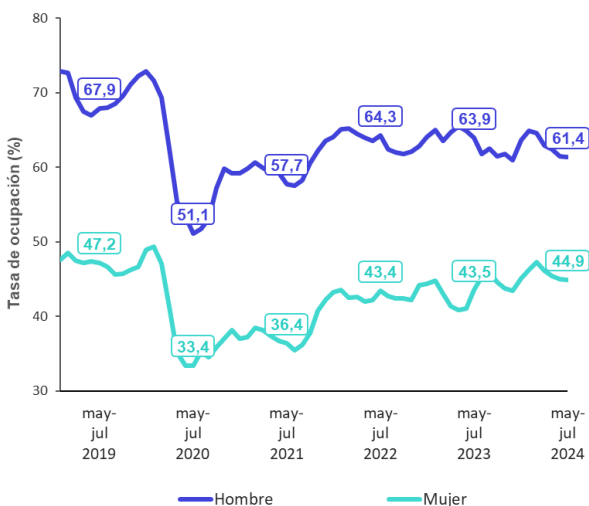
III. Ocupación a nivel regional

Gráfico 3. Tasa de ocupación (%) Los Ríos y nacional, período diciembre 2018 - febrero 2019 a mayo-julio 2024.



Fuente: Trimestres móviles 2019-2024, ENE.

Gráfico 4. Tasa de ocupación (%) Los Ríos según sexo, período diciembre 201 - febrero 2019 a mayo-julio 2024.



Fuente: Trimestres móviles 2019-2024, ENE.

Durante el último trimestre móvil de mayo-julio 2024, la tasa de ocupación en Los Ríos fue del 52,9%, manteniéndose casi sin cambios en comparación con el trimestre anterior (53,0%). Sin embargo, en comparación interanual, hubo una disminución de -0,5 pp., ya que en el mismo periodo de 2023 la ocupación era del 53,4%.

En relación con el promedio nacional, la tasa de ocupación regional es 3,6 pp. menor.

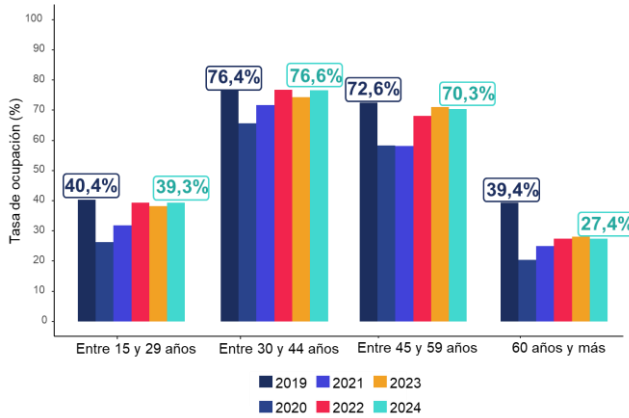
Por otro lado, al analizar este indicador por sexo (Gráfico 4), se observa que en los últimos cuatro trimestres las tasas de ocupación tanto de hombres como de mujeres en la región han experimentado variaciones trimestrales negativas. No obstante, en la comparación anual, es decir, al comparar el trimestre may-jul de este año con el mismo trimestre de 2023, se puede ver que la ocupación femenina aumentó en 1,4 pp. Esto marca el séptimo trimestre consecutivo con una variación interanual positiva, lo que evidencia la recuperación del empleo femenino en el último año. En contraste los hombres han experimentado una variación negativa en su ocupación por cuarto trimestre consecutivo en comparación con 2023.

En promedio, en lo que va del año, la ocupación femenina ha aumentado en 3,4 pp. en comparación con el promedio registrado en el mismo periodo de 2023.

IV. Ocupación por perfiles

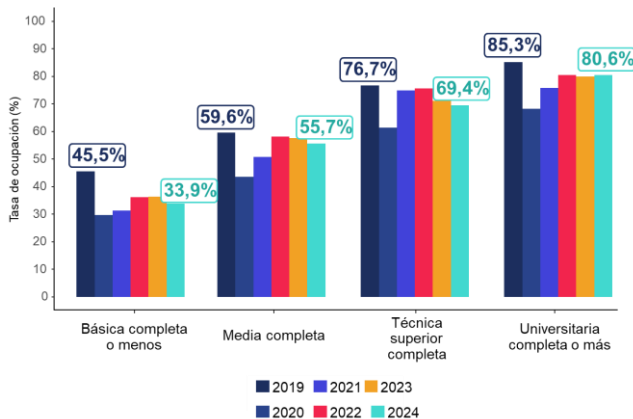
a. Grupo de edad y nivel educacional

Gráfico 5. Tasa de ocupación (%) según grupo de edad en Los Ríos, periodo mayo-julio 2019 a 2024.



Fuente: Trimestre MJJ 2019-2024, ENE.

Gráfico 6. Tasa de ocupación (%) según nivel educacional en Los Ríos, periodo mayo-julio 2019 a 2024.



Fuente: Trimestre MJJ 2019-2024, ENE.

El Gráfico 5 presenta nuevamente el indicador de ocupación en la región, esta vez desagregado según grupos de edad.

La menor tasa de ocupación se presenta en el grupo de adultos mayores (60 años o más), cuyo registro en el último trimestre alcanza un 27,4%. A estos le siguen los jóvenes entre los 15 a 29 años, cuya tasa de ocupación fue de un 39,3%. No obstante, en el caso de los jóvenes su registro aumentó en 1,1 pp. en comparación al mismo periodo año 2023, cuando su tasa de ocupación fue un 38,2%. En el caso de los adultos mayores, si bien disminuyeron su tasa de ocupación en comparación al 2023 en 0,7 pp. aumentaron su total de ocupados en 6,8%. Es decir, el resultado negativo interanual de su tasa de ocupación se debió al aumento del total de adultos mayores en específico de aquellos en situación de inactividad, bajando su tasa de ocupación a pesar de haber aumentado el total de ocupados en este rango etario.

Estos dos grupos junto a aquellos de entre 30 a 44 años han contrarrestado la disminución del número de ocupados entre 45 a 59 años, quienes disminuyeron en 4.767 personas.

La tasa de ocupación según niveles educacionales da cuenta de que en la educación técnica superior o universitaria completa o más se presenta un mayor porcentaje de ocupados respecto de su población en edad de trabajar. Y menores índices en aquellos con niveles educativos más bajos, ya sea por menores niveles de escolaridad como por encontrarse actualmente cursando algún estudio.

b. Actividad económica

Tabla 7. Número de personas ocupadas según **rama de actividad económica** a nivel regional, período mayo-julio 2024.

Actividad económica	2024 may-jul	Proporción (%)	Variación (%)	
			Mensual	12 meses
Comercio al por mayor y al por menor	26.070	14,5	+0,2	-6,4
Agricultura, ganadería, silvicultura y pesca	19.430	10,8	-0,4	-5,5
Enseñanza	18.612	10,4	-1,8	-11,0
Industrias Manufactureras	17.410	9,7	+12,3	+1,3
Administración pública y defensa	15.726	8,8	-7,6	+37,1
Construcción	15.615	8,7	-0,7	-17,7
Actividades de atención de la salud humana y de asistencia social	12.902	7,2	-4,6	+14,1
Actividades de alojamiento y de servicios de comidas	10.207	5,7	-1,8	+31,9
Transporte y almacenamiento	9.283	5,2	-1,0	-0,3
Actividades de los hogares como productores de bienes y servicios para uso propio	8.162	4,6	-4,3	-7,3
Otras actividades ^(a)	33.994	14,4	-	-
Total regional	179.252	100	-0,1	-0,3

Fuente: Trimestre MJJ 2024, ENE. ^(a) La categoría Otras actividades, agrupa las siguientes actividades: Explotación de minas y canteras, Suministro de electricidad, gas, vapor y aire acondicionado, Suministro de agua, Información y comunicaciones, Actividades financieras y de seguros, Actividades inmobiliarias, Actividades profesionales, científicas y técnicas, Actividades de servicios administrativos y de apoyo, Actividades artísticas, de entretenimiento y recreativas, Otras actividades de servicios, Actividades de organizaciones y órganos extraterritoriales, y No sabe/No responde. No se calcula para esta categoría de agrupación heterogénea el cálculo de variaciones (%).

La Tabla 7 presenta la distribución de las personas ocupadas según rama de la economía en la que se emplean. Si se comparan las ramas según su contribución a la estructura económica regional, destaca en primer lugar el Comercio al por mayor y al por menor, con más de 26 mil personas empleadas, representando un 14,5% del total de ocupados a nivel regional.

En un segundo lugar se encuentra la Agricultura, ganadería, silvicultura y pesca con un 10,8% del empleo regional y, en tercer lugar, la Enseñanza con un 10,4%.

En cuanto a las variaciones interanuales, la Administración Pública es la que experimentó la mayor alza respecto al año 2023 (37,1%), mientras que el sector Construcción es el que presentó la mayor baja en el empleo con respecto al año anterior (-17,7%). Estos sectores contribuyen actualmente al empleo regional en un 8,8% y 8,7% respectivamente.

c. Grupo Ocupacional

Tabla 8. Número de personas ocupadas por **grupo ocupacional** a nivel regional, período mayo-julio 2024.

Grupo ocupacional	2024 abr-jun	Proporción (%)	Variación (%)	
			Mensual	12 meses
Directores, gerentes y administradores	7.147 ^(a)	4,0 ^(a)	+0,8 ^(a)	+26,5 ^(a)
Profesionales, científicos e intelectuales	30.559	17,0	-2,8	+20,3
Técnicos y profesionales de nivel medio	20.897	11,7	+0,3	+9,0
Personal de apoyo administrativo	6.154	3,4	-9,7	+4,0
Trabajadores de los servicios y vendedores de comercios y mercados	35.222	19,6	+1,9	-2,5
Agricultores y trabajadores calificados agropecuarios, forestales y pesqueros	8.615	4,8	+1,2	+12,9
Artisanos y operarios de oficios	22.295	12,4	+2,4	-2,0
Operadores de instalaciones, máquinas y ensambladores	14.059	7,8	-2,5	-2,5
Ocupaciones elementales	33.996	19,0	+0,8	-7,7
Total regional	179.252	100	-0,1	-0,3

Fuente: Trimestre MJJ 2024, ENE. ^(a) Estimación poco confiable. La diferencia de la suma con el total regional se debe a que no se incluyeron en la tabla las cifras de Otros grupos no identificados, por ser estimaciones no confiables.

La Tabla 8 presenta la distribución del empleo según grupo ocupacional en la región, dando cuenta de la alta presencia en este trimestre de los Trabajadores de los servicios y vendedores de comercios y mercados, los cuales representan el 19,6% del total de personas ocupadas en Los Ríos, equivalente a 35.222 personas. Seguido de los trabajadores en Ocupaciones elementales, con más de 33 mil personas empleadas representando el 19,0% del empleo regional.

En lo que respecta a las variaciones experimentadas sobre las cifras a 12 meses, es decir sobre igual trimestre año 2023, cabe destacar que el grupo de personas empleadas como Profesionales, científicos e intelectuales experimentaron la mayor alza del trimestre, con una variación positiva del 20,3%. Este grupo emplea a un total de 30.559 personas, con un 17,0% del empleo en la región.

Aquellos que experimentaron una mayor variación a la baja en 12 meses fueron aquellas personas empleadas en ocupaciones elementales, disminuyendo su total de ocupados en 7,7 pp. con un total de 33.996 personas ocupadas, ubicándose igualmente en el puesto número dos en la generación de empleo regional.

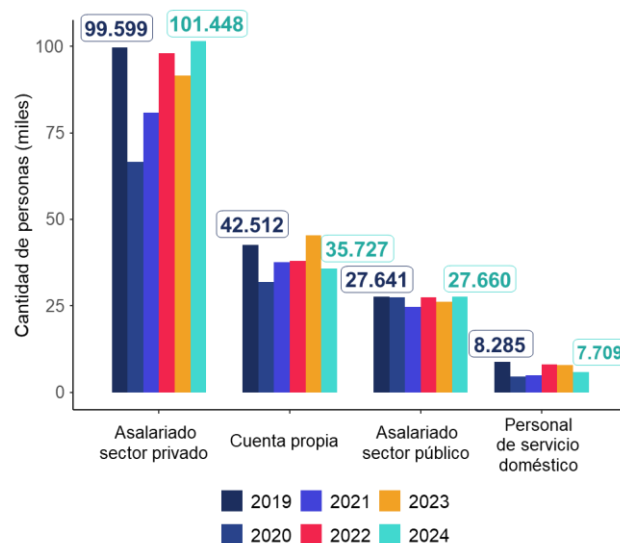
d. Categoría Ocupacional

Continuando con el análisis de la población ocupada en la región, esta vez según la desagregación por categoría ocupacional, como se puede ver en el Gráfico 7, la mayor parte de personas empleadas en la región lo lleva a cabo bajo la clasificación de Asalariado del sector privado. Este grupo congrega a un total de 101.448 personas representando a un 56,6% del total de trabajadores en la región. Esta importante contribución da cuenta de cómo la matriz productiva proporciona más del 50% del empleo regional sustentando en gran parte el mercado laboral en la región de Los Ríos.

Junto a los Asalariados del sector privado, es posible destacar también la contribución del empleo Asalariado en el sector público, con 27.660 personas empleadas, número que se traduce en un 15,4% del empleo regional. Ambas cifras del empleo asalariado, tanto público como privado, conglomeran al 72,0% del empleo regional.

Cabe mencionar que, el empleo por cuenta propia, si bien en menor porcentaje, representa a un total de 35.727 personas, es decir, al 19,9% del total de ocupados en la región. Esta cifra, podría indicar una porción del empleo, que en algunos casos se desenvuelve en condiciones de dificultad e incluso precariedad, principalmente si se desarrolla bajo la informalidad, transformándose en un grupo que demanda de una mayor atención.

Gráfico 7. Número de personas (miles) ocupadas por **categoría ocupacional** a nivel regional, período mayo-julio 2019 a 2024. Comparación interanual.



Fuente: Trimestre MJJ 2019 a 2024, ENE. Nota: * Estimación poco confiable. Dado la falta de fiabilidad de los datos no se presentan las categorías de Empleador y Familiar o personal no remunerado.



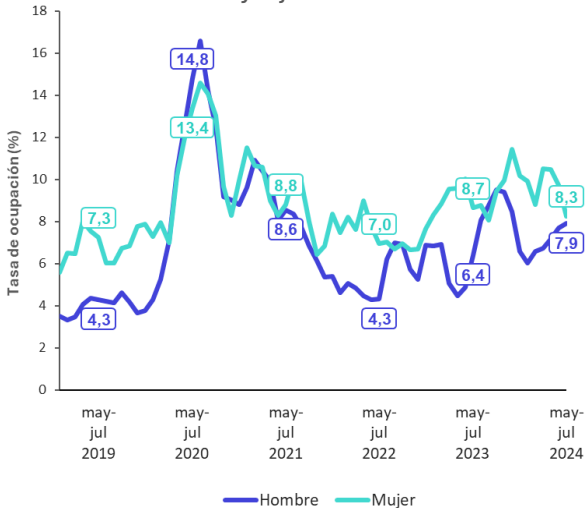
V. Desocupación a nivel regional

Gráfico 8. Tasa de desocupación (%) Los Ríos y nacional, período diciembre 2018 – febrero 2019 a mayo-julio 2024.



Fuente: Trimestres móviles 2019-2024, ENE.

Gráfico 9. Tasa de desocupación (%) Los Ríos según sexo, período diciembre 2018 – febrero 2019 a mayo-julio 2024.



Fuente: Trimestres móviles 2019-2024, ENE.

El Gráfico 8 muestra la evolución de la tasa de desocupación tanto a nivel regional como país durante el período 2019 a 2024, centrándose en los meses de mayo a julio.

Según los datos de este último trimestre (may-jul 2024) es posible ver que la tasa de desocupación en la región fue de un 8,1% disminuyendo con respecto al trimestre anterior (abr-jun) en 0,5 pp., trimestre en que la tasa de desocupación fue de un 8,6%.

En el país, los resultados fueron diferentes, la tasa de desocupación aumentó en 0,4 pp. alcanzando un registro del 8,7%, posicionando a la región por debajo del registro nacional de desocupación.

Al desagregar según sexo el indicador de desocupación a nivel regional, se observa que la tasa de desocupación masculina ha aumentado nuevamente en comparación con el trimestre anterior, alcanzando específicamente un 7,9% en el último periodo. En contraste, la tasa de desocupación femenina ha disminuido por segundo trimestre consecutivo, con una caída de -1,4 pp., situándose en un 8,3% para el periodo de mayo a julio de 2024. Este descenso sitúa la tasa de desocupación femenina 0,4 pp. por debajo del registro del mismo periodo del año anterior, mientras que la tasa de desocupación masculina ha aumentado en 1,5 p. en términos interanuales.

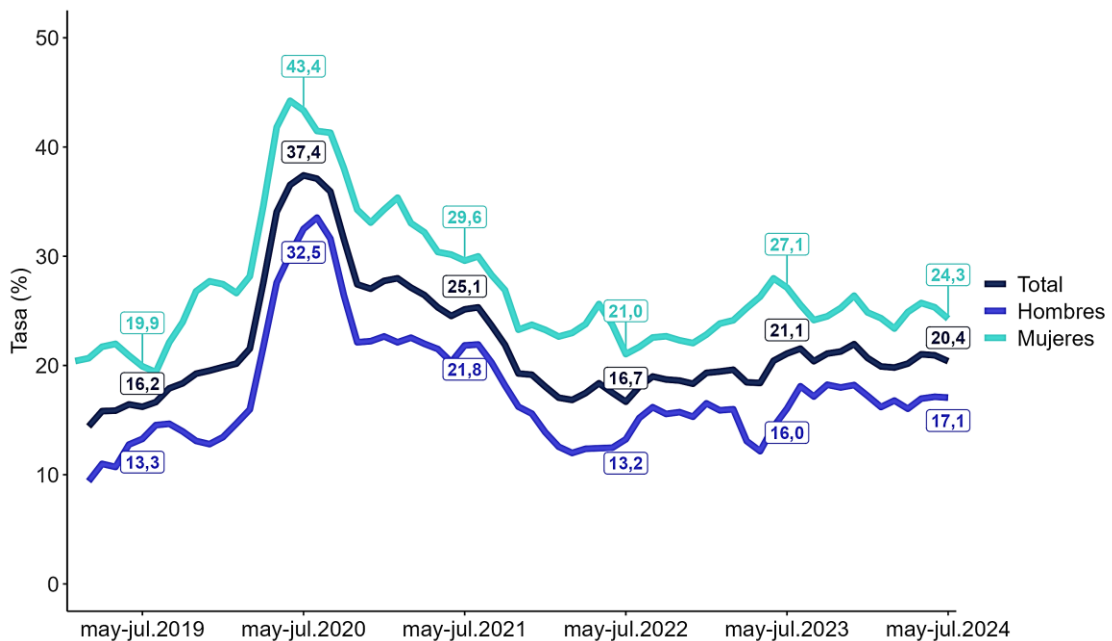
Tasa combinada de desocupación y fuerza de trabajo potencial SU3

El Gráfico 10 ilustra la tasa de desocupación ampliada en la región desagregada por sexo. Entendiendo la tasa de desocupación ampliada como un registro que además de identificar a aquellas personas desocupadas, incluye también en su registro a las personas fuera de la fuerza de trabajo potencialmente activos o potencialmente buscadores de empleo e iniciadores disponibles incorporándose en el mercado laboral regional.

Al desagregar este indicador por sexo, se identifica un patrón estructural persistente: la tasa de desocupación ampliada es consistentemente más alta para las mujeres en comparación con los hombres. En el último trimestre, esta diferencia se refleja en una tasa de desocupación ampliada del 24,3% para las mujeres, frente al 17,1% para los hombres.

Comparado con el trimestre anterior, la tasa de desocupación ampliada femenina disminuyó en 1,0 pp., mientras que la de los hombres permaneció sin cambios. En comparación con hace 12 meses, se observa una disminución en la tasa de desocupación ampliada femenina de -2,8 pp. y un aumento en la masculina +1,1 pp.

Gráfico 10. Tasa de desocupación ampliada en Los Ríos por sexo, período diciembre 2018 – febrero 2019 a mayo-julio 2024.

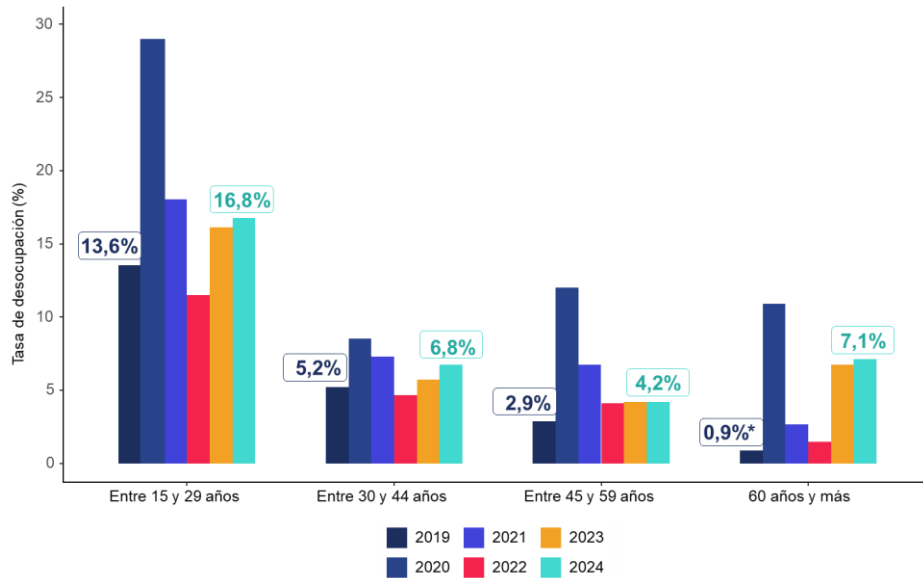


Fuente: Trimestres móviles 2019-2024, ENE.

VI. Desocupación por perfiles

a. Grupo etario

Gráfico 11. Tasa de desocupación por **grupo etario** a nivel regional, periodo mayo-julio 2024. Comparación interanual.



Fuente: Trimestre MJJ 2019-2024, ENE. Nota: * Estimación poco confiable.

El Gráfico 11 da cuenta de la tasa de desocupación desagregada según grupo de edad, a fin de identificar qué rangos etarios se encuentran mayormente afectados por la prevalencia de este indicador en la región.

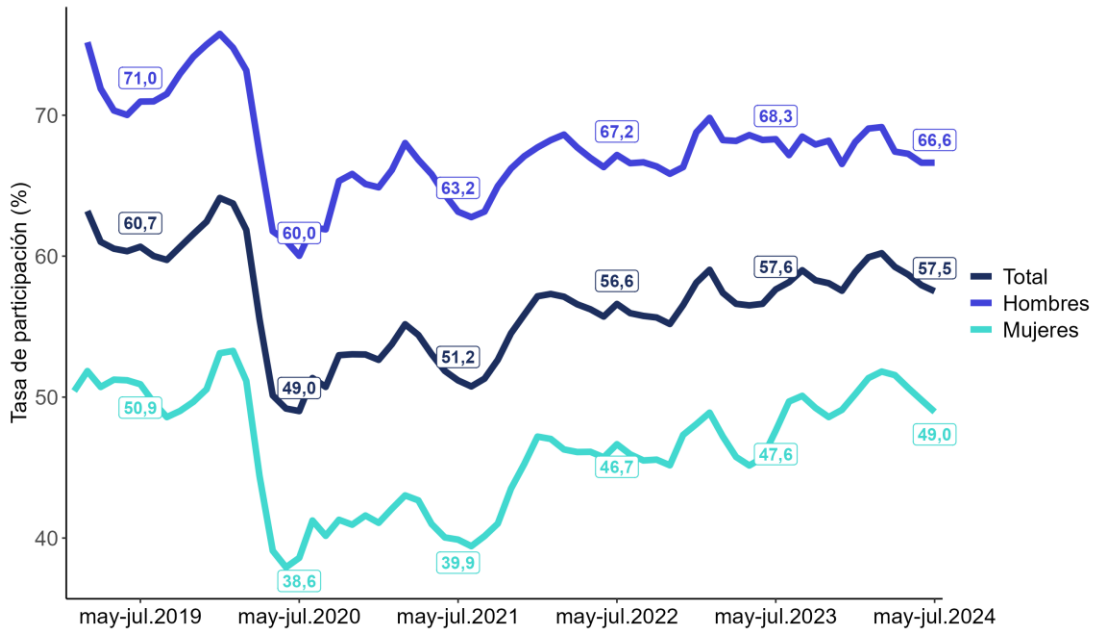
Según los datos de este último trimestre el mayor nivel de desocupación se registra nuevamente en el caso de los jóvenes de la región, cuya cifra alcanza un 16,8%, con un valor superior al experimentado en igual periodo previo la pandemia, fecha en que la desocupación de este grupo alcanzaba un 13,6%.

Los demás grupos de edad se encuentran en una situación bastante similar entre sí. Destacando el grupo de entre los 45 y 59 años, dado su menor nivel de desocupación respecto a los demás grupos etarios. La cifra de desocupación de este grupo alcanza un 4,2%.

En el caso de los adultos entre 30 a 44 años su tasa de desempleo alcanza un 6,8% y en el caso de los adultos mayores un 7,1%.

VII. Participación nivel regional

Gráfico 12. Tasa de participación (%) según sexo a nivel regional, período diciembre 2018 – febrero 2019 a mayo-julio 2024.



Fuente: Trimestres móviles 2019-2024, ENE.

El Gráfico 12 muestra la tasa de participación tanto para la región de Los Ríos como en la desagregación de hombres y mujeres.

Durante el último trimestre móvil, correspondiente a los meses entre mayo a julio del 2024, la participación laboral en la región alcanzó el 57,5%, disminuyendo en 0,4 pp. respecto al trimestre inmediatamente anterior (abril-junio) cuando la tasa de ocupación alcanzó un 57,9%.

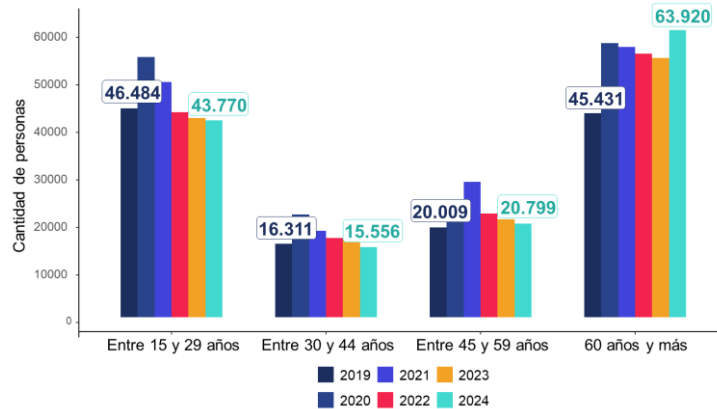
Si se compara la cifra actual de participación con el registro de hace doce meses atrás (57,6%), se puede ver que esta se ha mantenido prácticamente sin variación, con una leve baja de 0,1 pp.

La desagregación por sexo de este indicador da cuenta de que estructuralmente la participación laboral femenina es menor que el registro de los varones en la región. Sin embargo, cabe señalar que, existe una mayor participación laboral femenina (49,0%) que hace doce meses atrás, posicionándose en +1,4 pp. con respecto a la existía en ese entonces de 47,6%. Dando cuenta de que existen más mujeres en la fuerza de trabajo que hace un año atrás, lo que se ha visto reflejado también en la incidencia femenina en el aumento de los ocupados, como se ha indicado anteriormente.

VIII. Población fuera de la fuerza de trabajo

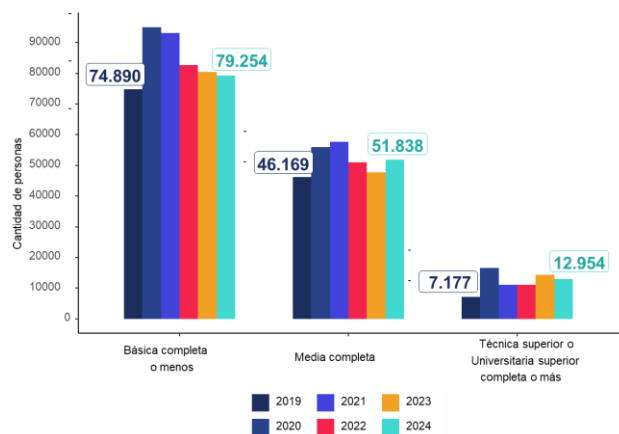
a. Tramo etario y nivel educativo

Gráfico 13. Número de personas fuera de la fuerza de trabajo por **tramo etario**, a nivel regional, período mayo-julio 2019 a 2024. Comparación interanual.



Fuente: Trimestre MJJ 2019-2024, ENE.

Gráfico 14. Número de personas fuera de la fuerza de trabajo por **nivel educativo**, a nivel regional, período mayo-julio 2019 a 2024. Comparación interanual.



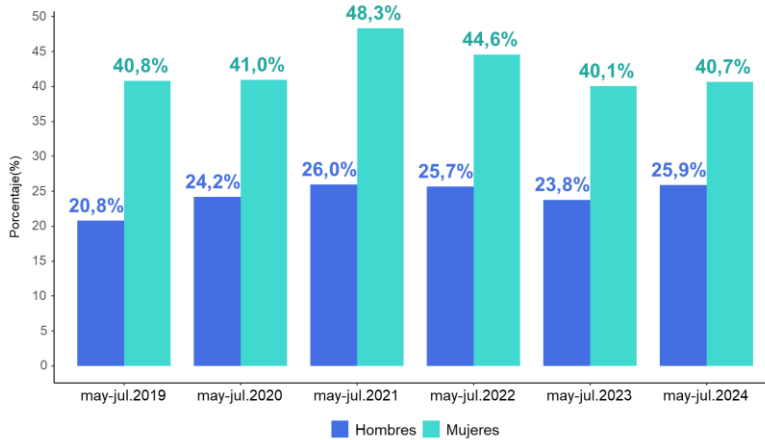
Fuente: Trimestre MJJ 2019-2024, ENE.

La población fuera de la fuerza de trabajo se concentra mayoritariamente en los grupos de edad extremos tanto jóvenes como adultos mayores, lo que refleja las dinámicas características asociadas a los estudios o a la jubilación y la salud, propias de estos segmentos de la población.

Por otro lado, aquellas personas fuera de la fuerza de trabajo se concentran en niveles educativos iniciales, vinculado también a los rangos etarios mayoritarios, como jóvenes que se encuentran actualmente cursando sus estudios.

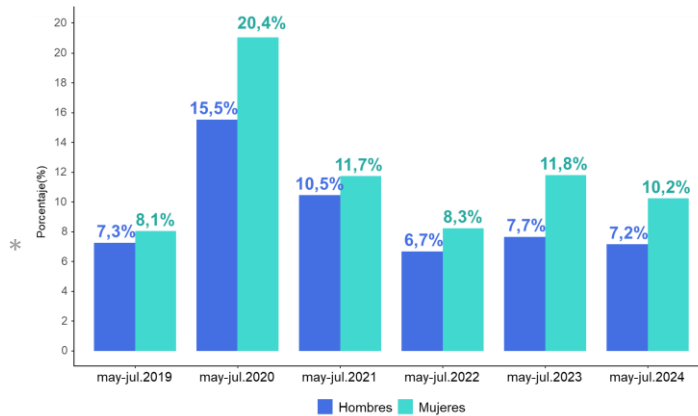
b. Fuera de la fuerza de trabajo potencial y habitual

Gráfico 15. Proporción de **personas fuera de la fuerza de trabajo habituales** respecto a la población en edad de trabajar, a nivel regional, período mayo-julio 2019 a 2024.



Fuente: Trimestre MJJ 2019-2024, ENE.

Gráfico 16. Proporción de **personas fuera de la fuerza de trabajo potenciales** respecto a la población en edad de trabajar, a nivel regional, período mayo-julio 2019 a 2024.



Fuente: Trimestre MJJ 2019-2024, ENE. Nota: * Estimación poco confiable.

La proporción de personas que están fuera de la fuerza laboral por razones habituales en la región, representan un 40,7% en mujeres en edad de trabajar y un 25,9% en el caso de los hombres, reflejando una disparidad de género en la participación en el mercado laboral regional. Esta abstención se debe a razones que van desde responsabilidades de cuidado hasta la falta de interés. Situación que se repite, si se consideran aquellos con cierto grado de potencialidad de actividad.

c. Razones de inactividad

Tabla 9. Hombres fuera de la fuerza de trabajo según razón de inactividad a nivel regional, período mayo-julio 2024.

Razones de inactividad - Hombres	2024 may-jul	Proporción (%)	Variación (%)	
			Mensual	12 meses
Razones de estudio	19.348	35,3	+1,6	+5,3
Razones de salud permanentes	12.433	22,7	+0,0	-6,5
Razones de jubilación, pensión o montepiado	10.625	19,4	+0,2	+31,9
Otras razones	12.354	22,6	-	-
Total	54.760	100	-2,3	+5,9

Fuente: Trimestre MJJ 2024, ENE. Nota: La categoría otras razones incluye: Sin deseo de trabajar, Razones de desaliento, Razones familiares permanentes, razones personales permanentes, Iniciadores, Razones estacionales y Otras razones. No se calcula para esta categoría de agrupación heterogénea el cálculo de variaciones (%).

Tabla 10. Mujeres fuera de la fuerza de trabajo según razón de inactividad a nivel regional, período mayo-julio 2024.

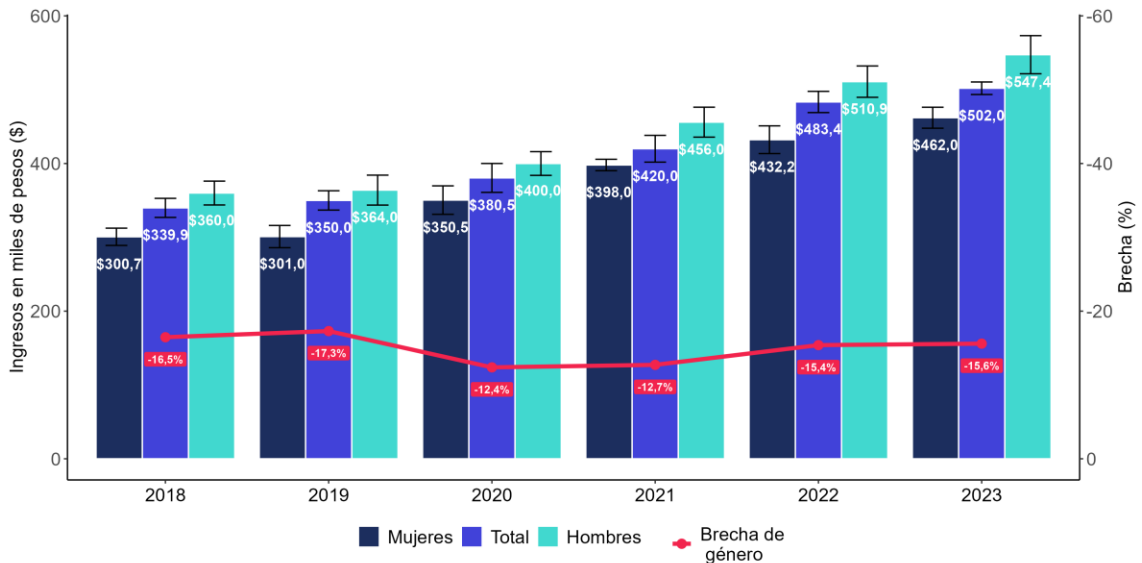
Razones de inactividad - Mujeres	2024 may-jul	Proporción (%)	Variación (%)	
			Mensual	12 meses
Razones familiares permanentes	25.342	28,4	+1,6	-15,6
Razones de estudio	19.285	21,6	-4,5	+10,8
Razones de salud permanentes	15.824	17,7	+2,1	-8,7
Razones de jubilación, pensión o montepiado	13.102	14,7	+2,6	+9,2
Sin deseo de trabajar	7.366	8,2	+16,0	122,9
Otras razones	8.365	9,4	-	-
Total	89.284	100	+4,7	-22,4

Fuente: Trimestre MJJ 2024, ENE. Nota: La categoría otras razones incluye: Razones personales permanentes, Razones de desaliento, Razones estacionales, Iniciadores y Otras razones. No se calcula para esta categoría de agrupación heterogénea el cálculo de variaciones (%).

Al comparar los motivos de inactividad en el mercado laboral entre hombres y mujeres (Tablas 9 y 10), se observan diferencias significativas. Para los hombres, la inactividad se asocia principalmente con motivos de estudio, salud o jubilación, los cuales explican el 77,4% de los casos. En contraste, aunque las mujeres también citan motivos estructurales como salud, jubilación y estudio, la razón predominante es la existencia de responsabilidades familiares, que abarca el 28,4% de los casos. Además, un 8,2% de las mujeres señala la falta de deseo de trabajar como motivo de su inactividad.

IX. Ingresos región de Los Ríos

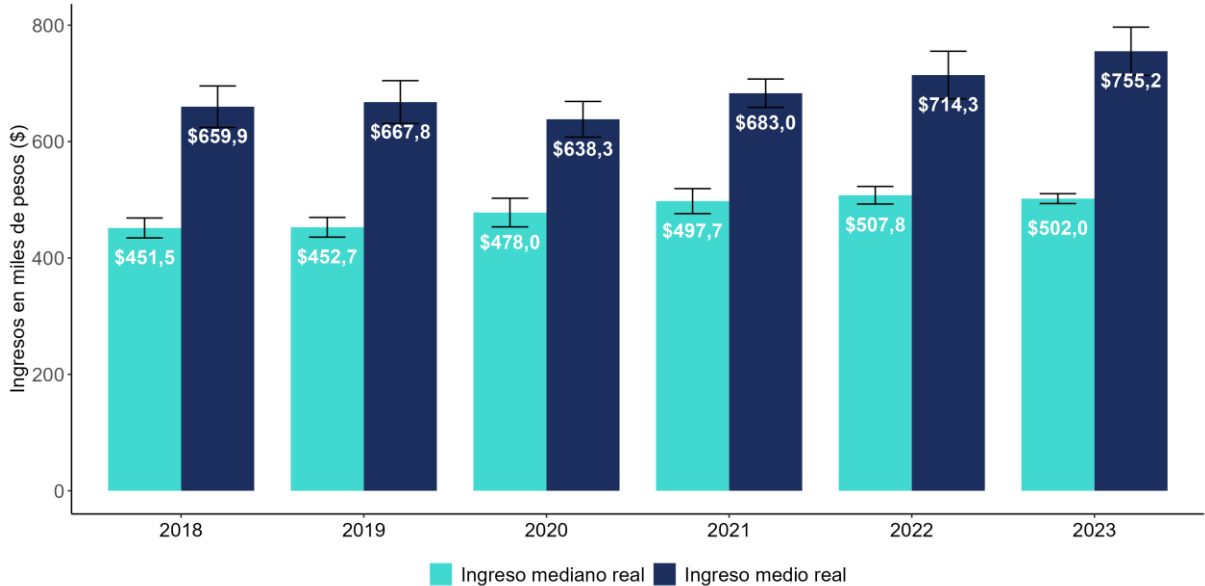
Gráfico 17. Ingreso mediano mensual de las personas ocupadas y brecha de género en el ingreso, según sexo y año, 2018 a 2023.



Fuente: ESI, años 2018 a 2023. Nota: Las barras negras muestran el intervalo de confianza de los ingresos estimados, calculados al 95% de nivel de confianza. (*) Ingreso expresado en pesos corrientes a octubre de cada año.

Al analizar los ingresos en la región de Los Ríos, se observa que el ingreso mediano, que refleja el punto medio en la distribución de personas ocupadas, alcanzó un total de 502,0 mil pesos. A pesar de la tendencia al alza en los ingresos generales a lo largo de los años, persiste una brecha estructural que desfavorece a las mujeres. Durante la pandemia, las brechas de ingreso se redujeron debido a que la mano de obra más vulnerable fue la que mayoritariamente abandonó el mercado laboral, resultando en una mayor paridad entre quienes permanecieron ocupados. Sin embargo, en los últimos años, esta brecha ha continuado por debajo de los niveles observados antes de la pandemia. Específicamente, en 2023, la brecha de género en el ingreso mediano en la región fue de -15,6% en perjuicio de las mujeres, en comparación con el -16,5% registrado a finales de 2018. Específicamente, el 50% de los hombres en la región percibe un ingreso de a lo más 547,4 mil pesos, mientras que el 50% de las mujeres recibe 462,0 mil pesos o menos.

Gráfico 18. Ingreso mediano y medio mensual real de las personas ocupadas, entre los años 2018 a 2023.



Fuente: ESI, años 2018 a 2023. Nota: Las barras negras muestran el intervalo de confianza de los ingresos estimados, calculados al 95% de nivel de confianza. (*) Para expresar los ingresos en términos reales, cada uno de los años fue llevado a precios de octubre de 2023.

Al ajustar los ingresos a términos reales, es decir, llevando los ingresos anuales a precios de octubre de 2023, se observa un aumento considerable en los ingresos a nivel regional en los últimos dos años, con un crecimiento específico del 5,7% en 2023 respecto al año anterior, alcanzando un ingreso medio real en la región de 755,2 mil pesos.

Sin embargo, el ingreso medio real estimado de las personas ocupadas en 2023 en la región (\$755,2 mil) es inferior al promedio nacional, que se sitúa en \$826,5 mil. De manera similar, el ingreso mediano mensual de las personas ocupadas en 2023 en la región (\$502,0 mil) también se encuentra por debajo del promedio nacional de \$582,6 mil.

X. Subsidios y programas de apoyo al empleo

Tabla 11. Subsidios y programas de apoyo al empleo desarrollados en Los Ríos por SENCE, 2023.

Subsidio/ Programa	Beneficiarios / Colocados	Inversión Pública (Millones)
Subsidio al empleo joven	7.888	\$1.418
Aprendices	75	\$174
Experiencia mayor	77	\$119
Bono al trabajo de la mujer	8.609	\$1.481

Fuente: Elaboración propia en base a Cuenta Pública SENCE 2024.

Durante este último trimestre, dos de los grupos que ayudaron a mitigar la disminución en el número total de personas ocupadas en la región, observada principalmente en el rango de edad de 45 a 59 años, fueron los jóvenes y los adultos mayores, como se muestra en el Gráfico 5. Sin embargo, es importante destacar que estos dos grupos presentan las tasas de ocupación más bajas en la región, con un 39,3% en los jóvenes y un 27,4% en los adultos mayores.

En este contexto, es crucial considerar los esfuerzos realizados a través de la inversión pública para incentivar y apoyar el empleo en la región, con un enfoque particular en estos grupos etarios. El Subsidio al Empleo Joven, es un beneficio monetario otorgado por el Estado para mejorar los ingresos de jóvenes entre 18 y 24 años, empleados de manera dependiente e independiente, pertenecientes al 40% más vulnerable de la población. En la región se beneficiaron 7.888 jóvenes (54% mujeres) con este subsidio durante el año 2023, concretando una inversión pública total de \$1.418 millones.

Por otro lado, el programa Aprendices, subsidio directo a la contratación y capacitación de jóvenes entre 15 a 25 años, durante el año 2023 benefició a un total de 75 jóvenes en la región (colocados), de los cuales un 45% fueron mujeres, materializando una inversión pública de \$174 millones.

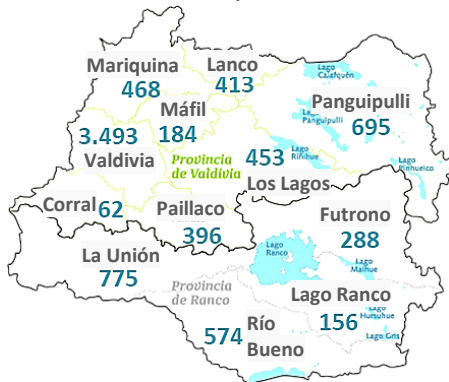
En el caso de los adultos mayores, el programa Experiencia mayor que subsidia la contratación de personas mayores desempleadas, benefició a un total de 77 personas (colocados) de los cuales un 53% fueron mujeres durante el año 2023, totalizando una inversión pública de \$119 millones.

Evidenciando entonces el aporte de la inversión pública a la empleabilidad de grupos de mayor vulnerabilidad, con menores niveles de ocupación como los jóvenes y adultos mayores en la región.

Siguiendo la línea de grupos prioritarios, esta vez vinculado al género de las personas, es posible identificar también aportes desde la inversión pública. En particular uno de los mecanismos con un impacto directo en el empleo de las mujeres es el Bono al trabajo de la mujer, beneficio entregado por el Estado, a empleadores/as que contraten mujeres entre 25 a 59 años perteneciente al 40% de mayor vulnerabilidad de la población. De esta forma apoyar la incorporación de la mujer al mercado laboral mejorando también los ingresos de estas. En la región durante el año 2023, se benefició a un total de 8.609 mujeres con una inversión pública total de \$1.481 millones de pesos.

XI. Apoyo al empleo comunal

Ilustración 1. Beneficiarios Subsidio al Empleo Joven en la región de Los Ríos y su distribución comunal para el año 2023.



Fuente: Elaboración propia en base a Cuenta Pública SENCE 2024.

Tabla 12. Transferencias del Programa de Fortalecimiento OMIL según categoría de gestión en Los Ríos año 2023.

Categoría de gestión	Comuna OMIL	Monto (Millones) transferencia	
		c/u	Categoría
Avanzada	- Valdivia - Panguipulli - La Unión	\$37,5	\$112,5
Intermedia	- Los Lagos - Río Bueno - Paillaco	\$37,5	\$267,5
	- Lanco - Futrono - Mariquina - Lago Ranco - Mafil	\$31,0	
Básica	- Corral	\$23,8	\$23,8
Inversión pública total:		\$403,8	
Total Personas	Atendidas	23.179	
	Orientadas	15.091	
	Colocadas	2.226	

Fuente: Elaboración propia en base a Cuenta Pública SENCE 2024.

Nota: Gestión básica corresponde a atención y/o servicios para mejorar la empleabilidad, con orientación laboral básica. Intermedia corresponde a un servicio de habilitación y orientación laboral avanzada y vocacional, además de articulación con el sector empresarial. Avanzada incorpora asesoría en temáticas de inclusión universal, enfocado principalmente en personas con discapacidad, entre otros.

La distribución de la inversión pública a lo largo del territorio subraya la importancia de su impacto en el empleo regional. Un ejemplo de esto es el Subsidio al Empleo Joven, que ha permitido canalizar recursos hacia todas las comunas de la región. Aunque la comuna de Valdivia concentra un gran número de beneficiarios debido a su densidad poblacional, el subsidio ha beneficiado a una cantidad significativa de jóvenes en cada comuna, aportando directamente en su empleabilidad.

Cabe mencionar, que uno de los programas que impactan directamente en la distribución de la inversión pública en materia de empleo es el Programa de Fortalecimiento OMIL, que promueve un sistema de intermediación colaborativo, alineado con las necesidades y desafíos productivos locales.

Las Oficinas Municipales de Información Laboral (OMIL) han logrado, a través de este programa, fortalecer la atención, orientación y colocación de personas en empresas de la región, que al año 2023 fueron 23.179, 15.091 y 2.226 personas respectivamente.

Uno de los ejes desarrollados corresponde a generar espacios de empleo para las personas en situación de discapacidad, migrantes y adulto mayor, donde se realizaron más de 560 acciones de inclusión durante el año 2023 en las 12 comunas de la región. Producto de esta labor se logró un total de 38 colocaciones de personas en empresas ubicadas en La Unión, Valdivia, Panguipulli, Paillaco, Río Bueno y Los Lagos.



Glosario

Desocupados: personas que en la semana de referencia no estaban ocupadas, buscaron trabajo las últimas cuatro semanas y estaban disponibles para trabajar las dos semanas próximas a la semana de referencia.

Fuerza de trabajo: personas en edad de trabajar (de 15 años o más) que se pueden categorizar como ocupadas o desocupadas.

Fuerza de trabajo ampliada: personas en edad de trabajar (de 15 años o más) que se pueden categorizar como ocupadas, desocupadas o personas fuera de la fuerza de trabajo potencialmente activos.

Personas fuera de la fuerza de trabajo: personas en edad de trabajar que en la semana de referencia no se encuentran ocupadas ni desocupadas.

Personas fuera de la fuerza de trabajo habituales: personas fuera de la fuerza de trabajo que esgrimen no haber buscado trabajo en las últimas cuatro semanas y que, además, declaran no estar disponibles para trabajar.

Inactivos potencialmente activos o fuerza de trabajo potencial: personas en edad de trabajar que, durante la semana de referencia, no estaban ocupadas ni desocupadas y buscaron trabajo, pero no estaban disponibles o bien, estaban disponibles para trabajar, pero no buscaron trabajo.

Iniciadores disponibles: personas Fuera de la Fuerza de Trabajo que esgrimen no haber buscado trabajo en las últimas cuatro semanas debido a que iniciarán pronto una actividad laboral y que, al mismo tiempo, declaran disponibilidad.

Ocupados: personas en edad de trabajar que dedicaron al menos una hora a alguna actividad de bienes o servicios a cambio de remuneración o beneficios en la semana de referencia de la encuesta.

Ocupación informal: los trabajadores dependientes tienen una ocupación informal si no cuentan con acceso a la seguridad social a través de su vínculo laboral, mientras que la ocupación de los trabajadores independientes será informal si su empresa, negocio o actividad es desarrollada en el sector informal.

Personas extranjeras: todas aquellas personas que, según nacionalidad, no son chilenas y que cumplen con los criterios para ser encuestadas.

Población en edad de trabajar (PET): Población actualmente residente en el país de 15 años y más.

Tasa de desocupación: número de personas desocupadas expresado como porcentaje del total de la fuerza de trabajo.



Tasa de desocupación ampliada o SU3: número de personas desocupadas, más personas fuera de la fuerza de trabajo potencialmente activos e iniciadores disponibles expresado como porcentaje del total de la fuerza de trabajo ampliada.

Tasa de ocupación: número de personas ocupadas expresado como porcentaje del total de población en edad de trabajar.

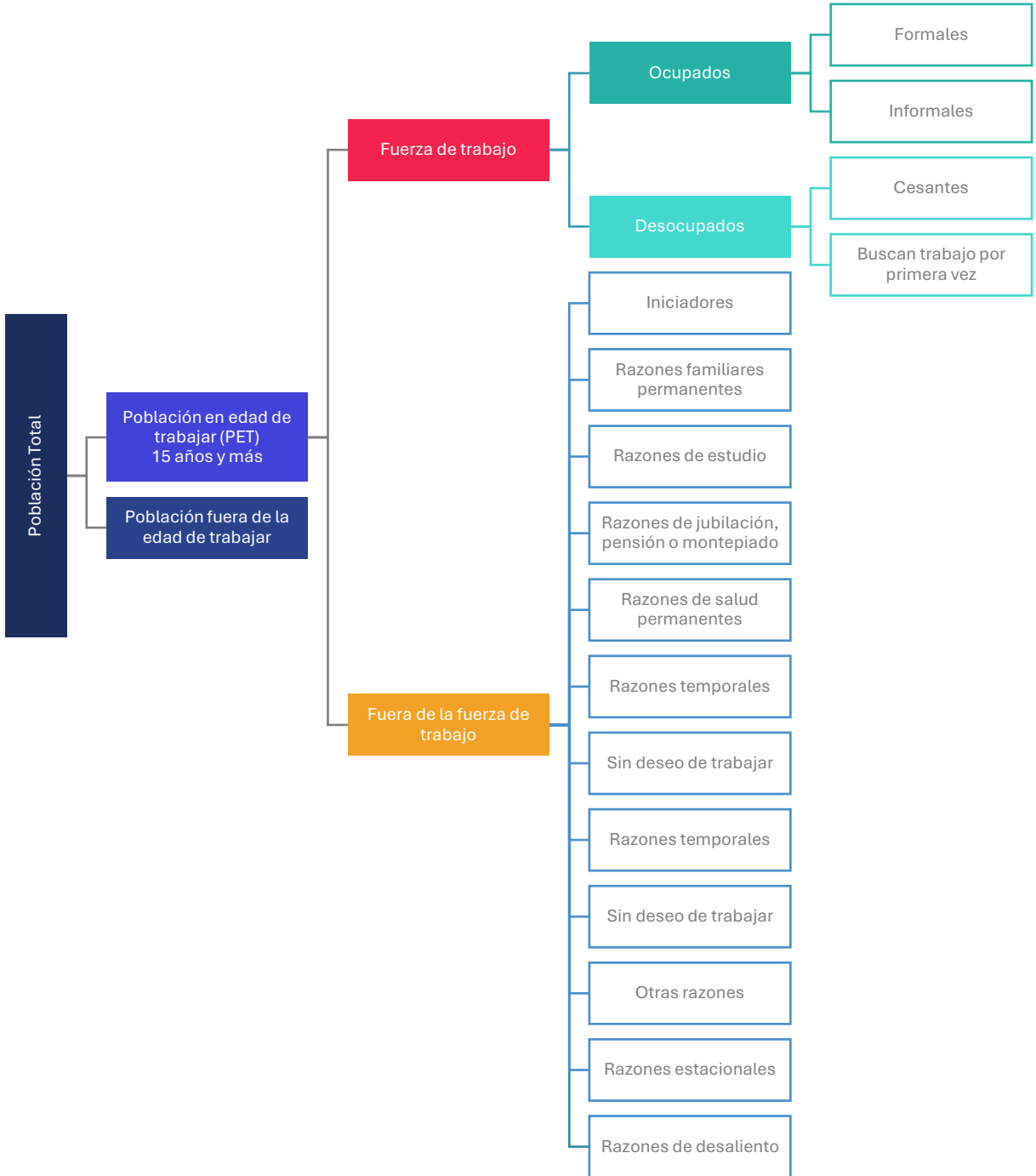
Tasa de ocupación informal: número de personas con ocupaciones informales expresado como porcentaje del total de ocupados.

Tasa de participación: número de personas ocupadas y desocupadas expresado como porcentaje del total de población en edad de trabajar.

Trimestre móvil: período de tiempo que agrupa tres meses, los cuales cambian conforme avanzan los meses del año. Por ejemplo, al trimestre Enero – Febrero – Marzo (EFM) le sigue el trimestre móvil Febrero – Marzo – Abril (MJJ).



Mapa Conceptual





Equipo Observatorio Laboral región de Los Ríos

Elaboración de Reporte Termómetro Laboral

Sindy Solar Badilla
Analista Cuantitativa

Revisión de Reporte Termómetro Laboral

Gloria Cayún González
Coordinadora

Patricia Belmar
Encargada de Comunicaciones

Resto del equipo del Observatorio Laboral Los Ríos

Rocío Godoy Pérez
Analista Cualitativa

Ronald Currieco Pavié
Analista Cuantitativo

**OBSERVATORIO
LABORAL** >>>

Los Ríos



Termómetro Laboral

Los Ríos



Septiembre 2024

Departamento de Intermediación y Prospección Laboral

División de Políticas de Empleo

Subsecretaría del Trabajo

Ministerio del Trabajo y Previsión Social

Observatorio Laboral de la Región de Los Ríos

CFT Estatal de Los Ríos



Observatorio Laboral de La Región de Los Ríos



CFT
Los Ríos

