

OBSERVATORIO
LABORAL

Aysén



Termómetro Laboral

Aysén

Trimestre móvil

Junio-julio-agosto 2024



Octubre 2024



CFT Estatal
Región de Aysén



Téngase presente

Las cifras de este documento se obtienen, principalmente, de las bases de datos de la Encuesta Nacional de Empleo (ENE)¹, publicadas mensualmente por el Instituto Nacional de Estadísticas (INE), y cumplen con el protocolo de calidad estadística elaborado por dicha institución (a excepción de que se indique lo contrario).

La Subsecretaría del Trabajo, en su rol de brindar antecedentes del mundo del trabajo a la comunidad, se limita a procesar las bases de datos de la ENE con la finalidad de aportar elementos para un análisis a mayor profundidad de algunos fenómenos del mercado laboral en nuestro país.

El Observatorio Laboral de la región de Aysén integra la red de Observatorios Laborales de la Subsecretaría del Trabajo, y es ejecutado por el Centro de Formación Técnica Estatal de Aysén. Su misión es producir conocimiento, territorial y sectorial, respecto de las principales ocupaciones del país, entregando evidencia sobre sus características, su oferta y demanda, y de los desafíos tecnológicos y socio ecológicos que enfrentan las personas trabajadoras que las realizan.

A continuación, se presentan los principales indicadores de la actual coyuntura de empleo, los que se comparan con el trimestre móvil inmediato anterior, con el mismo trimestre del año 2023, y con el mismo trimestre del año 2019 (prepandemia).



Todos los derechos reservados.

Queda autorizada su reproducción y distribución citando a la fuente de la siguiente manera: Observatorio Laboral Regional. (2024). *Termómetro Laboral Regional: trimestre móvil JJA 2024*. Observatorio Laboral de la Región de Aysén, ejecutado por el Centro de Formación Técnica CFT Estatal y financiado por la Subsecretaría del Trabajo.

(1): En caso de provenir de otra fuente, queda debidamente indicado en el texto.



Índice

Página

I	Principales indicadores laborales de la región de Aysén	<u>06</u>
II	Ocupación a nivel regional	<u>07</u>
III	Ocupación por perfiles	<u>08</u>
IV	Desocupación a nivel regional	<u>11</u>
V	Desocupación por grupo etario	<u>13</u>
VI	Participación nivel regional	<u>14</u>
VII	Población fuera de la fuerza de trabajo	<u>15</u>
VIII	Principales indicadores laborales por grupos prioritarios	<u>17</u>
	Glosario	<u>19</u>
	Mapa conceptual	<u>21</u>



Síntesis: Principales indicadores laborales región de Aysén

Tasa de participación

Mujeres	Hombres	Total	Var. pp. mensual	Var. pp. anual
64,8	76,5	70,6	+0,5	-0,7

Fuente: Trimestre JJA 2024, ENE.

Tasa de ocupación

Mujeres	Hombres	Total	Var. pp. mensual	Var. pp. Anual
61,1	74,2	67,6	+0,4	+1,0

Fuente: Trimestre JJA 2024, ENE.

Tasa de informalidad

Mujeres	Hombres	Total	Var. pp. mensual	Var. pp. anual
29,0	31,7	30,5	-0,8	+0,3

Fuente: Trimestre JJA 2024, ENE.

Tasa de desocupación



Principales incidencias anuales en la ocupación

Ocupación	Incidencia p.p.
Trabajadores de los servicios y vendedores de comercios y mercados	+1,7
Artesanos y operarios de oficios	-3,1
Resto ocupaciones	+3,8
Total Ocupaciones	+2,4

Fuente: Trimestre JJA 2024, ENE.

Rama	Incidencia p.p.
Administración pública y defensa	+1,4
Construcción	-1,8
Resto ramas	+2,8
Total Ramas	+2,4

Fuente: Trimestre JJA 2024, ENE.

Síntesis: Principales indicadores laborales por región

Tabla 1. Tasas principales indicadores por región.

	(%)			
	Tasa de desocupación	Tasa de ocupación	Tasa de participación	Tasa de ocupación informal
Arica y Parinacota	7,2	55,7	60,0	31,5
Tarapacá	7,9	61,3	66,5	33,4
Antofagasta	8,5	59,0	64,4	21,5
Atacama	8,6	60,7	66,4	31,8
Coquimbo	8,4	54,3	59,2	32,9
Valparaíso	9,2	53,9	59,3	29,5
Metropolitana	9,2	59,9	65,9	24,1
O'Higgins	10,6	53,2	59,5	30,3
Maule	8,3	53,0	57,8	32,6
Ñuble	11,3	48,1	54,3	34,3
Biobío	8,5	51,2	55,9	26,6
Araucanía	11,2	49,3	55,6	38,1
Los Ríos	9,1	52,2	57,4	32,8
Los Lagos	4,7	54,4	57,1	29,7
Aysén	4,2	67,6	70,6	30,5
Magallanes	5,0	63,8	67,2	22,5
País	8,9	56,3	61,8	27,6

Fuente: Trimestre JJA 2024, ENE.

Al revisar los principales indicadores laborales en el país es posible ver que la tasa de desocupación en la región de Aysén se encuentra muy por debajo del registro nacional, alcanzando un 4,2% en este último trimestre. Siendo el segundo trimestre móvil seguido con la menor tasa de desempleo a nivel país.

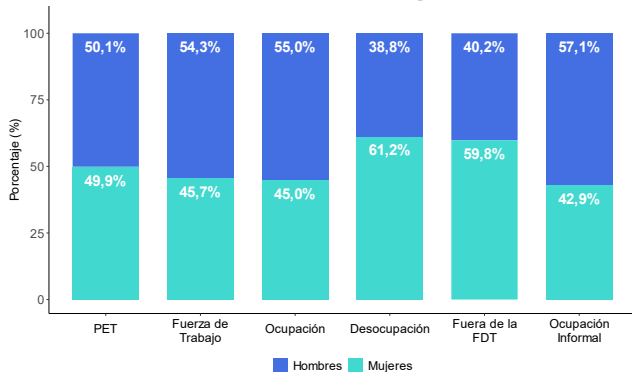
I. Principales indicadores laborales de la región de Aysén

Tabla 2. Número de personas en principales indicadores laborales de la región.

Indicador	Mujeres	Hombres	Total
Población en edad de trabajar	43.323	43.537	86.860
Fuerza de trabajo	28.055	33.294	61.349
Personas ocupadas	26.466	32.287	58.752
Personas desocupadas	1.590 ^(a)	1.008 ^(a)	2.597 ^(a)
Personas informales	7.669	10.227	17.896
Fuera de la fuerza de trabajo	15.268	10.243	25.511

Fuente: Trimestre JJA 2024, ENE. (a) Estimación no confinable.

Gráfico 1. Distribución por sexo de principales indicadores laborales de la región.



Fuente: Trimestre JJA 2024, ENE.

Tabla 3. Principales indicadores laborales de la región.

Indicador	Mujeres	Hombres	Total	Brecha
Tasa de participación (%)	64,8	76,5	70,6	-11,7
Tasa de ocupación (%)	61,1	74,2	67,6	-13,1
Tasa de desocupación (%)	5,7	3,0	4,2	2,6
Tasa de informalidad (%)	29,0	31,7	30,5	-2,7

Fuente: Trimestre JJA 2024, ENE.

Durante el periodo que abarca desde junio hasta agosto de 2024, la región de Aysén presentó una población en edad de trabajar que ascendió a un total de 86.860 personas. Dentro de este grupo poblacional, se puede observar que el 50,1% está constituido por hombres. De los individuos que forman parte de este grupo, un significativo 70,6% se encuentra activo en el mercado laboral, lo que se traduce en un total de 61.349 personas. Por otro lado, se destaca que 25.511 personas permanecen fuera de la fuerza laboral en la región.

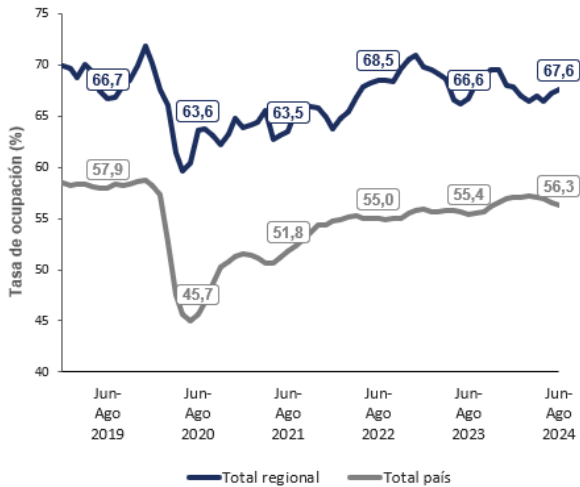
En el ámbito de la fuerza laboral de Aysén, que está compuesta por 61.349 personas, se determina que el 45,7% son mujeres. Esta subrepresentación resalta una menor participación laboral femenina en la región, con una diferencia del -11,7% cuando se compara con la participación masculina.

En cuanto a la tasa de ocupación, durante el último trimestre analizado, se logró alcanzar un 67,6%, lo que se traduce en un total de 58.752 personas que se encuentran empleadas en la región de Aysén. Dentro de este conjunto, se observa que el 55,0% son hombres. Esta situación no solo pone de manifiesto la menor participación laboral femenina, sino que también revela una brecha del -13,1% en términos de ocupación de las mujeres en comparación con la de los hombres en el mercado laboral.



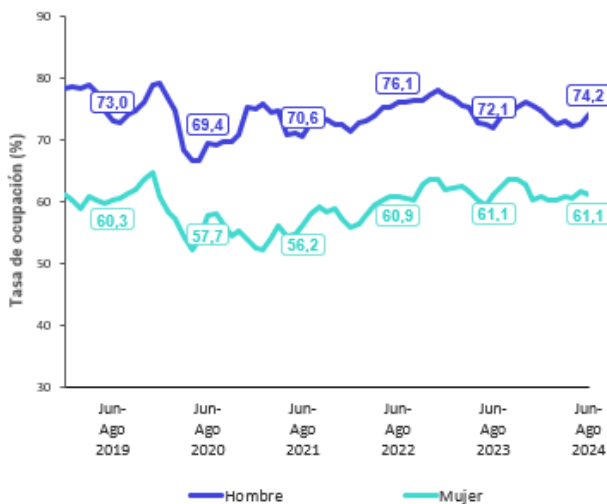
II. Ocupación a nivel regional

Gráfico 2. Tasa de ocupación (%) Aysén y nacional, período diciembre 2018 - febrero 2019 a junio-agosto 2024.



Fuente: Trimestres móviles 2019-2024, ENE.

Gráfico 5. Tasa de ocupación (%) Aysén según sexo, período diciembre 201 - febrero 2019 a junio-agosto 2024.



Fuente: Trimestres móviles 2019-2024, ENE.

Durante el último trimestre móvil disponible en la Encuesta Nacional de Empleo (ENE), correspondiente a junio-agosto de 2024, la tasa de ocupación en la región de Aysén fue del 67,6%. En comparación con el promedio nacional, la tasa de ocupación regional está 11,3 puntos porcentuales (pp.) por encima, posicionándose como la más alta entre las 16 regiones del país.

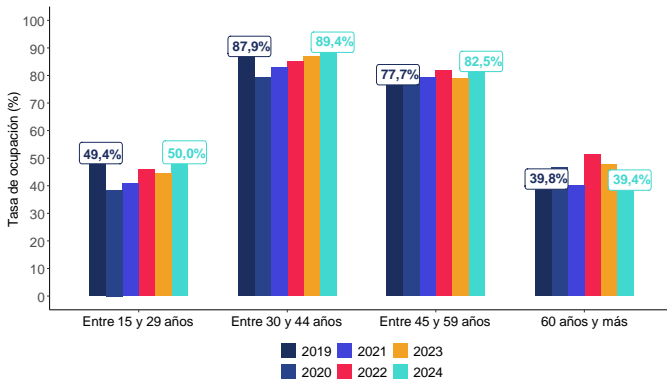
En comparación con el trimestre anterior (mayo-julio), donde la tasa de ocupación en la región de Aysén fue del 67,2%, se observa un aumento de 0,4 pp. Además, si se compara con el mismo período del año 2023, cuando la tasa fue del 66,6%, se identifica un aumento de 1,0 pp. en el registro de ocupación regional.

Al analizar este indicador por sexo, (Gráfico 3) se observa una tendencia constante: la tasa de ocupación femenina tiende a ser considerablemente menor que la de los hombres. En el último trimestre móvil, esta diferencia en la ocupación regional entre sexos alcanzó los -13,1 pp., desfavoreciendo a las mujeres. Durante este período, la tasa de ocupación femenina fue del 61,1%, situándose por debajo de sus pares varones (74,2%) y del promedio regional (67,6%).

III. Ocupación por perfiles

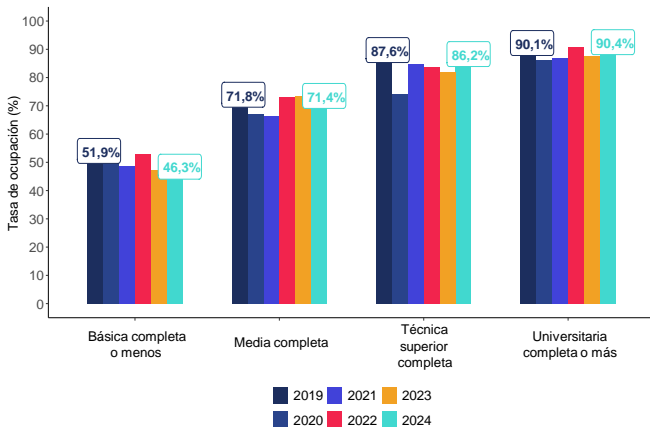
a. Grupo de edad y nivel educacional

Gráfico 4. Tasa de ocupación (%) según grupo de edad en Aysén, periodo junio-agosto 2019 a 2024.



Fuente: Trimestre JJA 2019-2024, ENE.

Gráfico 5. Tasa de ocupación (%) según nivel educacional en Aysén, periodo junio-agosto 2019 a 2024.



Fuente: Trimestre JJA 2019-2024, ENE.

El Gráfico 4 muestra el indicador de ocupación en la región desagregado por grupos de edad, donde la tasa de ocupación más baja se observa en adultos mayores (60 años o más), con un 39,4%, seguida por los jóvenes de 15 a 29 años con un 50,0%.

En los jóvenes podría deberse a su menor experiencia, formación en curso, limitando su empleabilidad, e incluso en aquellos en los que ya terminaron ese proceso no presentan mayor disposición hacia ciertos empleos.

En el caso de los adultos mayores, factores como la actualización de habilidades, la adaptación a nuevas tecnologías e incluso discriminación por edad pueden influir.

En contraste, los grupos de edad de 30 a 44 años y de 45 a 59 años presentan las tasas de ocupación más altas en la región, con un 89,4% y un 82,5%, respectivamente. Grupos que suelen tener una mayor estabilidad laboral, combinando su experiencia, formación y redes profesionales establecidas.

En cuanto a la ocupación por nivel educativo, el Gráfico 5 muestra que la tasa de ocupación generalmente aumenta con el nivel educativo alcanzado. Aunque la tasa de ocupación para quienes tienen educación media completa es menor que para aquellos con educación técnica superior o universitaria o más, la diferencia no es tan pronunciada, destacando la importancia de la educación media en el mercado laboral de la región.

b. Actividad económica

Tabla 4. Número de personas ocupadas según **rama de actividad económica** a nivel regional, período junio-agosto 2024.

Actividad económica	2024 jun-ago	Proporción (%)	Variación (%)	
			Mensual	12 meses
Administración pública y defensa	10.215	17,4	+0,2	+9,2
Comercio al por mayor y al por menor	8.679	14,8	+3,6	-1,6
Enseñanza	5.507	9,4	-2,3	-3,4
Industrias manufactureras	4.628	7,9	-1,8	+4,0
Construcción	4.575	7,8	-2,1	-18,6
Agricultura, ganadería, silvicultura y pesca	4.507	7,7	-12,4	+1,9
Actividades de atención de la salud humana y de asistencia social	4.294	7,3	-0,5	-11,7
Transporte y alojamiento	3.509	6,0	+10,1	+3,6
Actividades de alojamiento y de servicio de comidas	3.448	5,9	0,0	+21,4
Otras actividades ^(a)	9.391	16,1	-	-
Total regional	58.752	100	+0,8	+2,4

Fuente: Trimestre JJA 2024, ENE. ^(a) La categoría Otras actividades, agrupa las siguientes actividades: Actividades de los hogares como productores de bienes y servicios para uso propio, Actividades de servicios administrativos y de apoyo, Explotación de minas y canteras, Suministro de electricidad, gas, vapor y aire acondicionado, Suministro de agua, Información y comunicaciones, Actividades financieras y de seguros, Actividades inmobiliarias, Actividades profesionales, científicas y técnicas, Actividades artísticas, de entretenimiento y recreativas, Otras actividades de servicios, Actividades de organizaciones y órganos extraterritoriales, y No sabe/No responde. No se calcula para esta categoría de agrupación heterogénea el cálculo de variaciones (%).

La Tabla 4 presenta la distribución de las personas ocupadas en la región según rama de la economía en la que se emplean. Si se comparan las ramas según su contribución a la estructura económica regional, destaca en primer lugar la Administración pública y defensa, siendo en este trimestre el sector con mayor cantidad de empleo, concentrando el 17,4%, con más de diez mil personas ocupadas.

En un segundo lugar se encuentra el Comercio al por mayor y al por menor y en tercer lugar la Enseñanza, con un 14,8% y un 9,4% del empleo total en la región, respectivamente.

Si se analiza la evolución interanual de estos sectores, se puede ver que en 12 meses el sector con una variación positiva mayor es la Actividades de alojamiento y de servicio de comidas, con un alza de +21,4 pp. en comparación a igual periodo año 2023.

Caso contrario la actividad con mayor baja en el empleo entre el año 2023 y 2024 para este periodo, es el sector de la Construcción, con una baja de -18,6 pp.

c. Grupo Ocupacional

Tabla 5. Número de personas ocupadas por **grupo ocupacional** a nivel regional, período junio-agosto 2024.

Grupo ocupacional	2024 jun-ago	Proporción (%)	Variación (%)	
			Mensual	12 meses
Trabajadores de los servicios y vendedores de comercios y mercados	12.183	20,7	+5,8	+8,8
Ocupaciones elementales	9.644	16,4	-3,0	+10,7
Profesionales científicos e intelectuales	8.322	14,2	+4,1	+5,1
Técnicos y profesionales de nivel medio	8.219	14,0	+9,3	+13,5
Oficiales, operarios y artesanos de artes mecánicas y de otros oficios	6.969	11,9	-4,2	-20,8
Operadores de instalaciones y máquinas y ensambladores	4.613	7,9	+3,7	+4,2
Otros ^(b)	8.800	14,9	-	-
Total regional	58.752	100	+0,8	+2,4

Fuente: Trimestre JJA 2024, ENE. ^(a) Estimación poco confiable. ^(b) Por motivo de no confiabilidad del dato, la categoría Otros, agrupa a Directores y gerentes, Personal de apoyo administrativo, Agricultores y trabajadores calificados agropecuarios, forestales y pesqueros y Otros no clasificados. No se calcula para esta categoría de agrupación heterogénea el cálculo de variaciones (%).

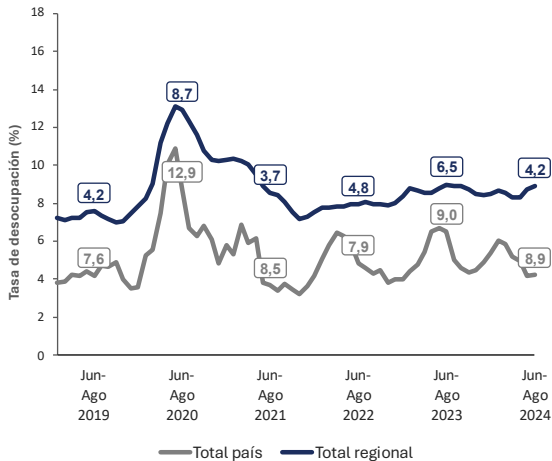
La Tabla 5 muestra la distribución del empleo por grupo ocupacional en la región. Durante el último trimestre, los Trabajadores de los servicios y vendedores de comercios y mercados sobresalieron, representando el 20,7% del total de personas ocupadas en Aysén, lo que equivalente a 12.183 personas. Les siguen los trabajadores en Ocupaciones elementales, con 9.644 personas empleadas, que constituyen el 16,4% del empleo regional. En tercer lugar, están los Profesionales científicos e intelectuales, con 8.322 personas ocupadas, lo que representa el 14,2% del total.

En cuanto a las variaciones interanuales, es decir, en comparación con el mismo trimestre año 2023, el grupo de personas empleadas como Técnicos y profesionales de nivel medio experimentó el mayor aumento, con una variación positiva del +13,5%, también lo hicieron desde el trimestre móvil anterior, con un aumento de +9,3%.

Por el contrario, los Oficiales, operarios y artesanos de artes mecánicas y de otros oficios fueron quienes experimentaron la mayor disminución interanual, con una caída del -20,8% en comparación con el mismo periodo del año 2023. Además, este grupo también disminuyó con relación al trimestre anterior en un -4,2%.

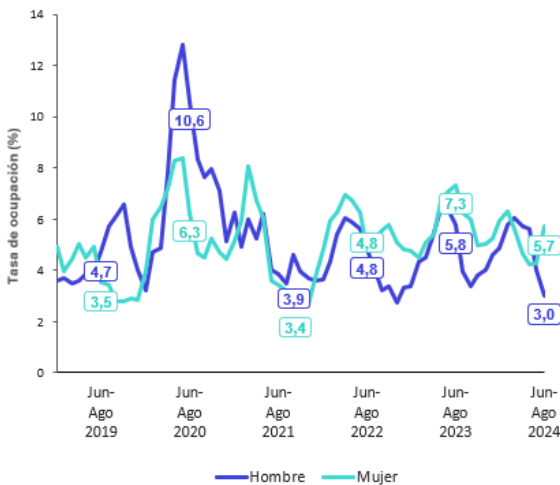
IV. Desocupación a nivel regional

Gráfico 6. Tasa de desocupación (%) Aysén y nacional, período diciembre 2018 – febrero 2019 a junio-agosto 2024.



Fuente: Trimestres móviles 2019-2024, ENE.

Gráfico 7. Tasa de desocupación (%) Aysén según sexo, período diciembre 2018 – febrero 2019 a junio-agosto 2024.



Fuente: Trimestres móviles 2019-2024, ENE.

El Gráfico 6 ilustra la evolución de la tasa de desempleo tanto a nivel regional como nacional durante el período de 2019 a 2024, con un enfoque en el trimestre móvil de junio-agosto. En la región, la tasa de desocupación se ubicó en un 4,2%. Durante este trimestre, no hubo cambios con respecto al trimestre anterior, deteniendo su historial de disminución desde cuatro periodos anteriores. Frente al año anterior, la tasa de desempleo regional se redujo en -2,3 pp.

Comparado con el nivel nacional, la región de Aysén destaca por tener la tasa de desempleo más baja entre las 16 regiones, con un 4,2% alcanzando un diferencial de 4,7 pp. por debajo del promedio nacional (8,9%).

Al desglosar los datos por género para identificar el impacto en la disminución de este indicador, se observa que la tasa de desocupación femenina presentó un salto sustancial desde el trimestre anterior, con 1,4 pp. de igual manera, llama la atención la disminución de la tasa masculina en 1,0 pp. en el mismo periodo. En particular, la tasa de desempleo masculina en la región es del 3,0%, mientras que la femenina es del 5,7%. Ambas tasas han mostrado descensos significativos en comparación con el mismo trimestre del año 2023. La tasa de desempleo femenina ha bajado en 1,6 pp., mientras que la masculina ha disminuido en 2,8 pp.



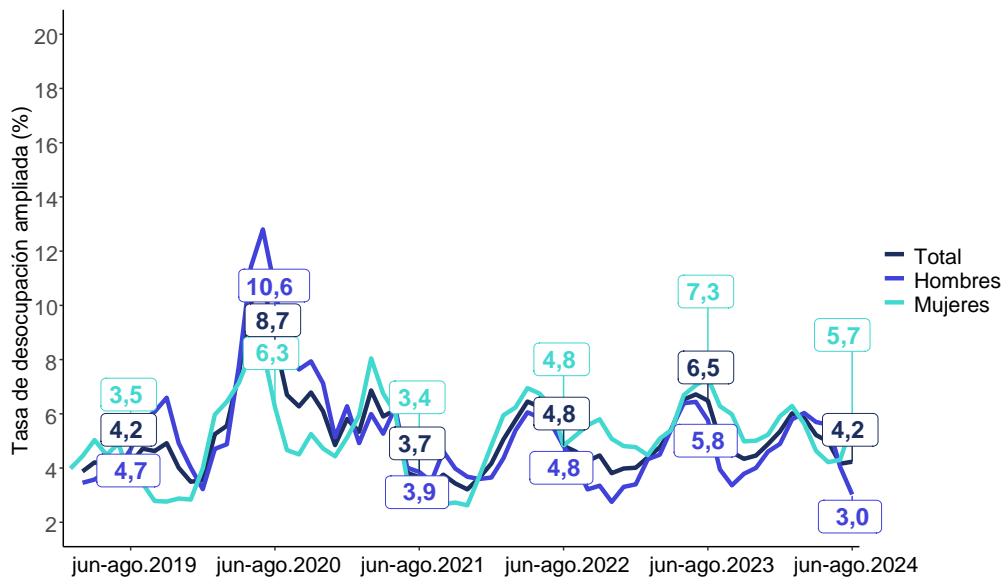
Tasa combinada de desocupación y fuerza de trabajo potencial SU3

El Gráfico 8 muestra los resultados de la tasa de desocupación ampliada en la región según sexo. Entendiendo la tasa de desocupación ampliada como un registro que además de identificar a aquellas personas desocupadas, incluye también en su registro a las personas fuera de la fuerza de trabajo potencialmente activos o potencialmente buscadores de empleo e iniciadores disponibles incorporándose en el mercado laboral regional.

Al analizar este indicador por sexo, se observa que se ha abierto una brecha entre ambos indicadores. La diferencia es de un 2,7 pp. en suma a la medición masculina, alejándose incluso las mujeres del promedio regional por 1,5 pp.

Comparando la tasa de desocupación ampliada actual con la del mismo trimestre del año 2023, se observa una disminución tanto para hombres como para mujeres. En el caso de la tasa de desocupación ampliada masculina esta bajó en 2,8 pp., en cambio, en el caso de las mujeres el descenso es de 1,6 pp. En comparativa general, la tasa combinada también descendió desde el trimestre anterior, con unos sólidos 2,3 pp.

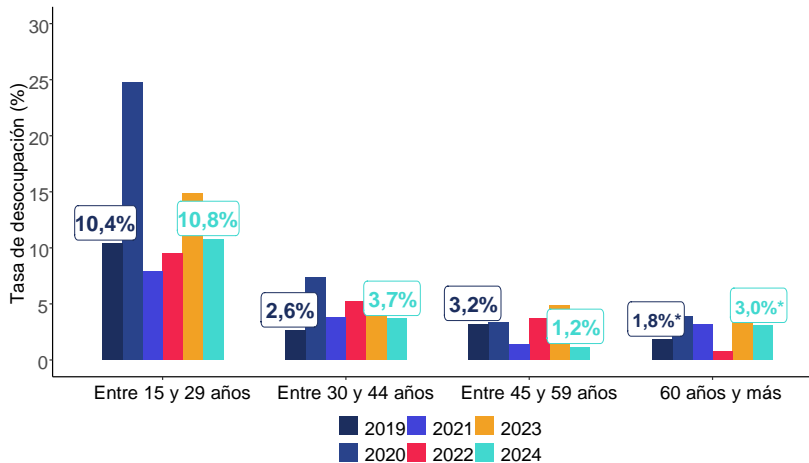
Gráfico 8. Tasa de desocupación ampliada en Aysén por sexo, período diciembre 2018 – febrero 2019 a junio-agosto 2024.



Fuente: Trimestres

V. Desocupación por grupo etario

Gráfico 9. Tasa de desocupación por **grupo etario** a nivel regional, periodo junio-agosto 2024. Comparación interanual.



Fuente: Trimestre JJA 2019-2024, ENE. (*) Estimación poco confiable.

El Gráfico 9 ilustra la tasa de desocupación desglosada por grupos etarios, con el propósito de identificar qué rangos de edad están más impactados por este indicador en la región.

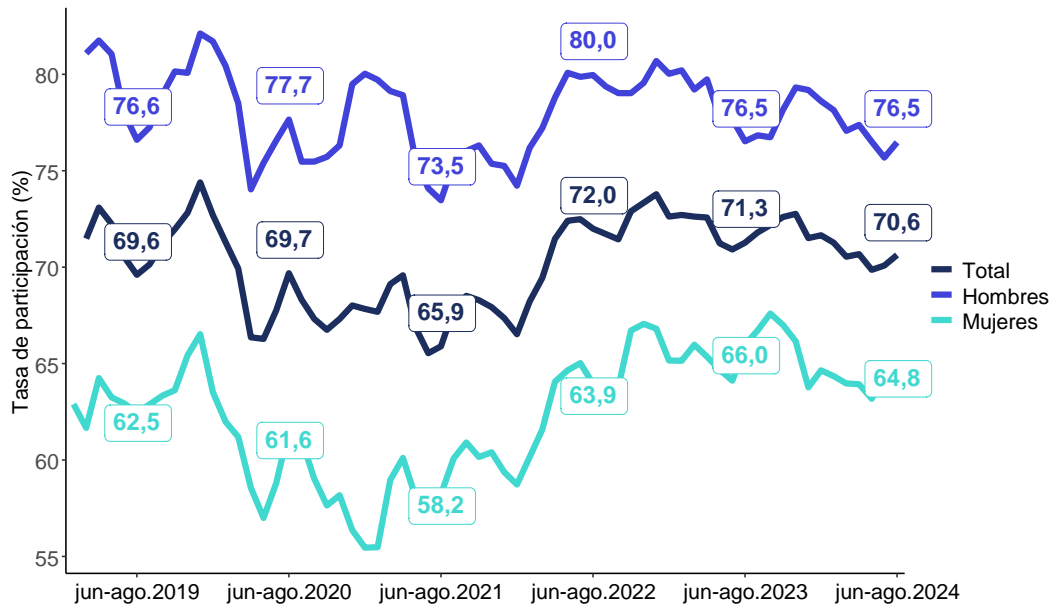
Los datos del último trimestre muestran que los jóvenes enfrentan la mayor tasa de desocupación, alcanzando un 10,8%. Esta cifra supera la tasa del 10,4% registrada en el mismo periodo año 2019, lo que señala un deterioro respecto a los niveles previos a la pandemia para este trimestre en particular.

En cuanto a los otros grupos etarios, las tasas de desocupación son relativamente similares entre ellos. No obstante, el grupo de personas de 45 a 59 años presenta la tasa de desocupación más baja, con un 1,2%. En contraste, los adultos de 30 a 44 años tienen una tasa de desocupación del 3,7%, y aquellos de 60 años o más registran una tasa del 3,0% (*).

(*) Estimación poco confiable.

VI. Participación nivel regional

Gráfico 10. Tasa de participación (%) según sexo a nivel regional, período diciembre 2018 – febrero 2019 a junio-agosto 2024.



Fuente: Trimestres móviles 2019-2024, ENE.

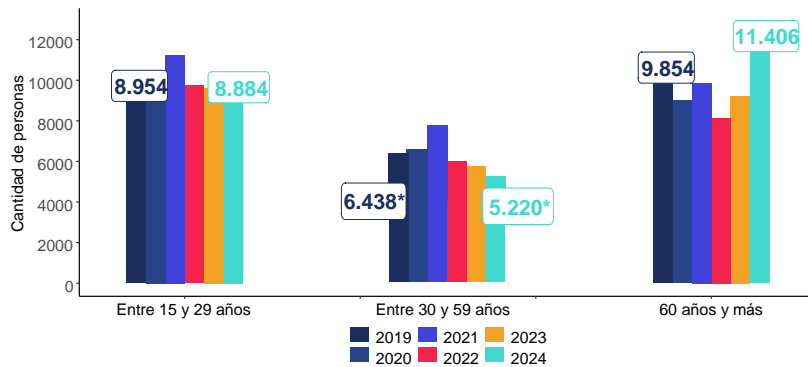
El Gráfico 10 muestra la tasa de participación en la región de Aysén desglosada por sexo. Durante el último trimestre móvil, que abarca los meses entre junio y agosto del 2024, la participación laboral en la región alcanzó el 70,6%, la más alta entre las 16 regiones que componen el país, cuyo promedio fue del 61,8%.

Sin embargo, al comparar con el mismo periodo en el año 2023, se observa que para entonces la participación regional era aún mayor, alcanzando un 71,3%.

El análisis por sexo revela que, en la región, la participación laboral de las mujeres es de manera constante más baja que la de los hombres. La participación laboral femenina ha disminuido en comparación con hace doce meses, situándose en un 64,8%, lo que representa un decrecimiento de -1,2 pp. respecto al 66,0% del año anterior. En contraste, la tasa de participación laboral de los hombres se mantuvo, registrando un 76,5% en ambos trimestres móviles.

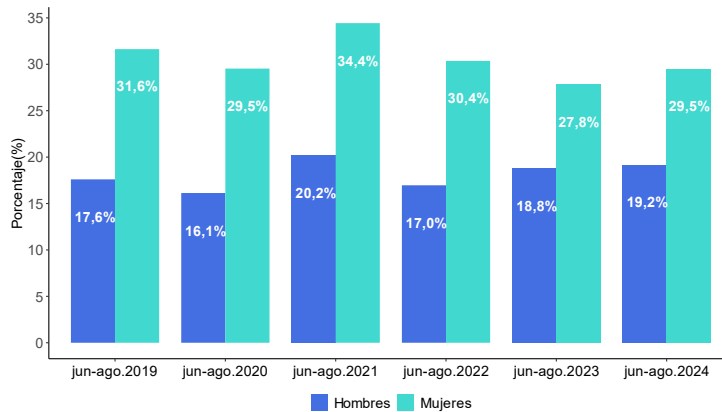
VII. Población fuera de la fuerza de trabajo

Gráfico 11. Número de personas fuera de la fuerza de trabajo por **tramo etario**, a nivel regional, período junio-agosto 2019 a 2024. Comparación interanual.



Fuente: Trimestre JJA 2019-2024, ENE. Nota: * La estimación año 2019 y 2024 de Entre 30 a 44 años no es confiable, por lo que se combinó con la de entre sus respectivos pares de 45 a 59 años.

Gráfico 12. Proporción de **personas fuera de la fuerza de trabajo habituales** respecto a la población en edad de trabajar, a nivel regional, período junio-agosto 2019 a 2024.



Fuente: Trimestre JJA 2019-2024, ENE.

En el caso de la población fuera de la fuerza de trabajo, se observa que se concentra principalmente en los grupos de edad extremos, tanto jóvenes como adultos mayores. Esto refleja las dinámicas características de estos segmentos de la población, como los estudios en los jóvenes y la jubilación o problemas de salud en los adultos mayores.

Por otro lado, al analizar la proporción de personas que habitualmente se mantienen fuera del mercado laboral, se observa que es mayor en las mujeres que en los hombres, con un 29,6% y un 19,2% respectivamente durante este último trimestre.

Tabla 6. Personas fuera de la fuerza de trabajo según **razón de inactividad** a nivel regional, período junio-agosto 2024.

Razones de inactividad	2024 jun-ago	Proporción (%)	Variación (%)	
			Mensual	12 meses
Razones de estudio	7.569	29,7	-4,4	-5,2
Razones de salud permanentes	5.544	21,7	+8,9	+28,8
Razones familiares permanentes	3.992	15,6	-6,4	-11,8
Razones de jubilación, pensión o montepiado	3.615	14,2	-8,7	-10,4
Otras razones (*)	4.791	18,8	-	-
Total	25.511	100	-1,8	+3,1

Fuente: Trimestre JJA 2024, ENE. Nota: (*) La categoría otras razones incluye: Sin deseo de trabajar, Razones de desaliento, razones personales permanentes, Razones estacionales, Iniciadores y Otras razones. No se calcula para esta categoría de agrupación heterogénea el cálculo de variaciones (%).

Las razones predominantes por las cuales las personas en Aysén están fuera del mercado laboral son principalmente educativas, representando el 29,7% de los casos, seguidas por motivos de salud, con un 21,7%, y, en cuarto lugar, la jubilación, con un 14,2%. Estos datos corroboran el análisis del Gráfico 13, que muestra que la población fuera del mercado laboral se concentra principalmente en jóvenes y adultos mayores.

En tercer lugar, las razones familiares permanentes, que constituyen el 15,6% de los casos, reflejan la dificultad de conciliar la vida laboral con la personal. Este factor se convierte en uno de los principales motivos para no participar en el mercado laboral en Aysén, evidenciando que las responsabilidades familiares también juegan un papel significativo en la decisión de no trabajar.

Es importante mencionar que existe una disparidad de género en las razones para no participar en el mercado laboral (*), lo que refleja ciertos patrones culturales asociados a los roles de género tanto dentro como fuera del ámbito laboral. En el caso de las mujeres de Aysén, las razones familiares de carácter permanente representan el 23,9% de los casos como la principal razón para no participar en el mercado de trabajo, seguidos muy de cerca por las razones de estudio, con un 23,5%. Esto muestra una distribución casi equitativa entre ambos motivos. En contraste, en los hombres, la razón principal son los estudios, que concentran el 38,8% de los casos, mientras que las razones familiares son mucho menos significativas que en el caso de las mujeres, alcanzando solo el 3,4%.

(*) No se presenta el desglose de razones por sexo dada la poca representatividad de la mayoría de ellas, la dispersión de respuestas y el tamaño poblacional. De igual manera se destacan aquellas en las que si se obtiene representatividad en cada uno de los sexos y que apoyan el análisis de los datos regionales.

VIII. Principales indicadores laborales por grupos prioritarios

a. Grupos de edad

Tabla 7. Número de personas en principales indicadores laborales de la región por grupo de edad.

Indicador	Jóvenes			Población en Edad de Jubilación		
	Mujeres (15 a 29 años)	Hombres (15 a 29 años)	Total	Mujeres (60 años y más)	Hombres (65 años y más)	Total
Población en edad de trabajar	9.754	10.448	20.203	10.187	6.248	16.435
Fuerza de trabajo	5.405	5.914	11.318	3.215	2.454 ^(a)	5.669
Personas ocupadas	4.769	5.329	10.098	3.009	2.423 ^(a)	5.432
Personas informales	1.684 ^(a)	1.792 ^(a)	3.475	1.645 ^(a)	1.454 ^(a)	3.099
Fuera de la fuerza de trabajo	4.350	4.535	8.884	6.972	3.795	10.766

Fuente: Trimestre JJA 2024, ENE. (a) Estimación no confiable.

Tabla 8. Principales indicadores laborales de la región por grupo de edad.

Indicador	Jóvenes			Población en Edad de Jubilación		
	Mujeres (15 a 29 años)	Hombres (15 a 29 años)	Total	Mujeres (60 años y más)	Hombres (65 años y más)	Total
Tasa de participación (%)	55,4	56,6	56,0	31,6	39,3	34,5
Tasa de ocupación (%)	48,9	51,0	50,0	29,5	38,8	33,0
Tasa de desocupación (%)	11,8 ^(b)	9,9 ^(b)	10,8	6,4 ^(b)	1,3 ^(a)	4,2
Tasa de informalidad (%)	35,3	33,6	34,4	54,7	60,0 ^(a)	57,1

Fuente: Trimestre JJA 2024, ENE. (a) Estimación no confiable (b) Estimación poco confiable.

Al centrar el análisis de los indicadores laborales en la región según diferentes grupos de edad, se pueden identificar hallazgos relevantes. En primer lugar, la población en edad de jubilación en la región es de 16.435 personas. Este grupo presenta tasas de participación y ocupación inferiores a las de los jóvenes, pero se caracteriza por un alto nivel de informalidad laboral, que alcanza el 57,1%. Esto significa que más de la mitad de las personas jubiladas que están empleadas en la región lo hacen en condiciones informales.

Por otro lado, los jóvenes muestran una mayor participación en el mercado laboral; sin embargo, también enfrentan una tasa de desocupación del 10,8%. Este porcentaje es significativamente superior al promedio regional de desocupación, que se sitúa en el 4,2%.

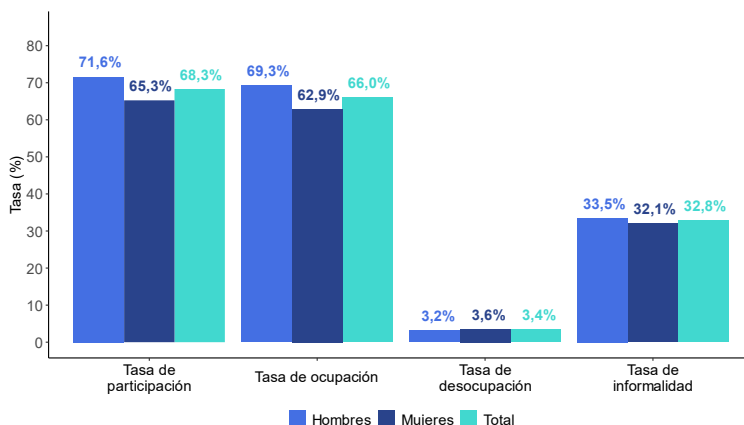
b. Pueblos Originarios

Tabla 9. Número de personas de pueblos originarios en principales indicadores laborales de la región.

Indicador	Mujeres		Hombres		Total
	Número de personas	Proporción (%)	Número de personas	Proporción (%)	Número de personas
Población en edad de trabajar	12.036	51,8	11.214	48,2	23.250
Fuerza de trabajo	7.853	49,5	8.029	50,6	15.882
Personas ocupadas	7.572	49,3	7.771	50,7	15.344
Informales	2.428 ^(a)	48,3	2.600 ^(a)	51,7	5.028
Fuera de la fuerza de trabajo	4.182	56,8	3.185	43,2	7.367

Fuente: Trimestre JJA 2024, ENE. (a) Estimación no confiable.

Gráfico 13. Principales indicadores laborales de la región de personas de pueblos originarios.



Fuente: Trimestre JJA 2024, ENE.

Continuando con el análisis de los indicadores laborales en grupos prioritarios y considerando sus características identitarias, como la pertenencia a un pueblo originario, se observa en la Tabla 9 que este grupo está formado por 23.250 personas de 15 años o más. Esto representa más de una cuarta parte de la población total en edad de trabajar en la región, concretamente un 26,8%. La tasa de participación laboral de este grupo en la región es del 68,3%, mientras que la tasa de ocupación se sitúa en el 66,0%, lo que refleja un alto nivel de involucramiento en el mercado laboral. Además, la tasa de desocupación es inferior al promedio regional, alcanzando un 3,4%. No obstante, se señala que el empleo dentro de este grupo presenta un alto nivel de informalidad, con un 32,8%, cifra que supera el promedio regional, aunque es inferior a la de otros grupos prioritarios (ver Gráfico 13).



Glosario

Desocupados: personas que en la semana de referencia no estaban ocupadas, buscaron trabajo las últimas cuatro semanas y estaban disponibles para trabajar las dos semanas próximas a la semana de referencia.

Fuerza de trabajo: personas en edad de trabajar (de 15 años o más) que se pueden categorizar como ocupadas o desocupadas.

Fuerza de trabajo ampliada: personas en edad de trabajar (de 15 años o más) que se pueden categorizar como ocupadas, desocupadas o personas fuera de la fuerza de trabajo potencialmente activos.

Personas fuera de la fuerza de trabajo: personas en edad de trabajar que en la semana de referencia no se encuentran ocupadas ni desocupadas.

Personas fuera de la fuerza de trabajo habituales: personas fuera de la fuerza de trabajo que esgrimen no haber buscado trabajo en las últimas cuatro semanas y que, además, declaran no estar disponibles para trabajar.

Inactivos potencialmente activos o fuerza de trabajo potencial: personas en edad de trabajar que, durante la semana de referencia, no estaban ocupadas ni desocupadas y buscaron trabajo, pero no estaban disponibles o bien, estaban disponibles para trabajar, pero no buscaron trabajo.

Iniciadores disponibles: personas Fuera de la Fuerza de Trabajo que esgrimen no haber buscado trabajo en las últimas cuatro semanas debido a que iniciarán pronto una actividad laboral y que, al mismo tiempo, declaran disponibilidad.

Ocupados: personas en edad de trabajar que dedicaron al menos una hora a alguna actividad de bienes o servicios a cambio de remuneración o beneficios en la semana de referencia de la encuesta.

Ocupación informal: los trabajadores dependientes tienen una ocupación informal si no cuentan con acceso a la seguridad social a través de su vínculo laboral, mientras que la ocupación de los trabajadores independientes será informal si su empresa, negocio o actividad es desarrollada en el sector informal.

Personas extranjeras: todas aquellas personas que, según nacionalidad, no son chilenas y que cumplen con los criterios para ser encuestadas.

Población en edad de trabajar (PET): Población actualmente residente en el país de 15 años y más.

Tasa de desocupación: número de personas desocupadas expresado como porcentaje del total de la fuerza de trabajo.



Tasa de desocupación ampliada o SU3: número de personas desocupadas, más personas fuera de la fuerza de trabajo potencialmente activos e iniciadores disponibles expresado como porcentaje del total de la fuerza de trabajo ampliada.

Tasa de ocupación: número de personas ocupadas expresado como porcentaje del total de población en edad de trabajar.

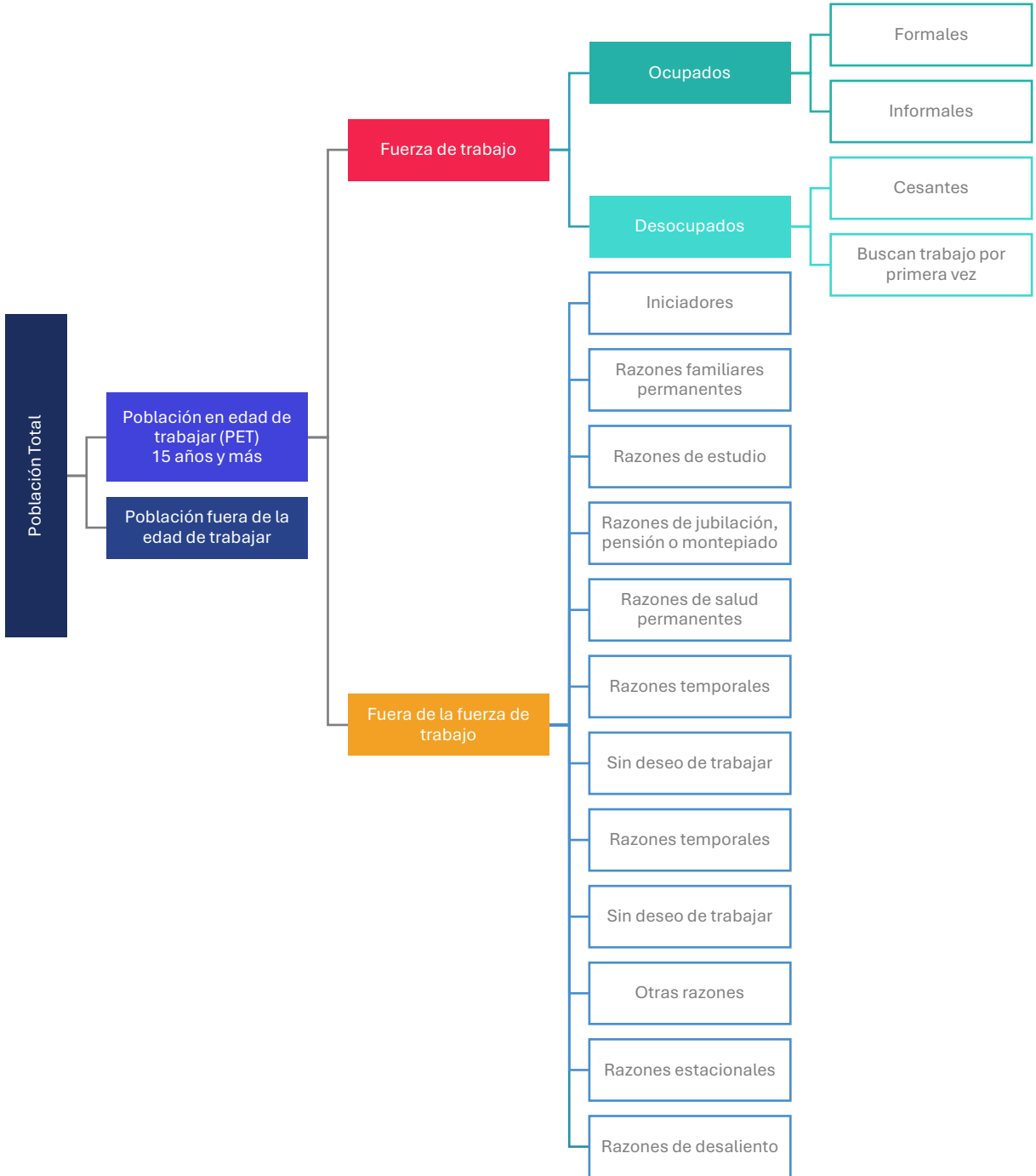
Tasa de ocupación informal: número de personas con ocupaciones informales expresado como porcentaje del total de ocupados.

Tasa de participación: número de personas ocupadas y desocupadas expresado como porcentaje del total de población en edad de trabajar.

Trimestre móvil: período de tiempo que agrupa tres meses, los cuales cambian conforme avanzan los meses del año. Por ejemplo, al trimestre Enero – Febrero – Marzo (EFM) le sigue el trimestre móvil Febrero – Marzo – Abril (FMA).



Mapa Conceptual





Equipo Observatorio Laboral región de Aysén

César Gómez Berrocal
Director

Laura Vera Moyano
Coordinadora

Rodrigo Mora Palta
Analista Cuantitativo

Tania Lovera Westermeier
Analista Cualitativa

Pamela Haro Hernández
Encargada de Comunicaciones

Colaboración termómetro
Sindy Solar Badilla
Analista Cuantitativa
Observatorio Laboral de la región de Los Ríos

**OBSERVATORIO
LABORAL** >>>

Aysén



 **O c t u b r e 2 0 2 4**

Departamento de Intermediación y Prospección Laboral

División de Políticas de Empleo

Subsecretaría del Trabajo

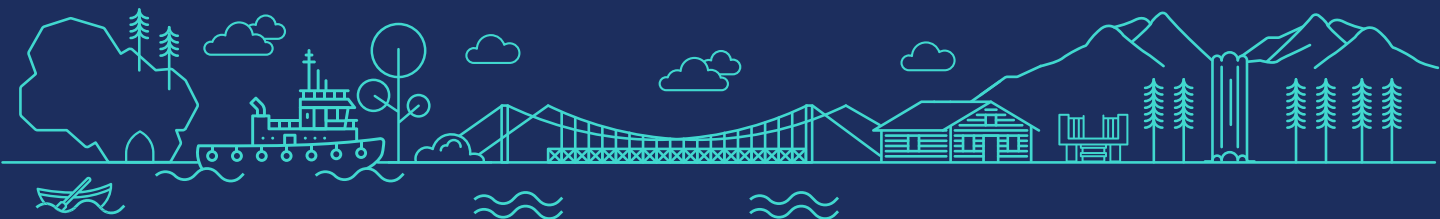
Ministerio del Trabajo y Previsión Social

Observatorio Laboral de la Región de Aysén

CFT estatal de Aysén



Observatorio Laboral de La Región de Aysén



>>> www.subtrab.gob.cl/tlr/