

OBSERVATORIO LABORAL

Coquimbo



Termómetro Laboral Coquimbo

Trimestre móvil

Julio – Agosto – Septiembre 2024

Noviembre 2024



Universidad
Católica del Norte



Téngase presente

Las cifras de este documento se obtienen, principalmente, de las bases de datos de la Encuesta Nacional de Empleo (ENE)¹, publicadas mensualmente por el Instituto Regional de Estadísticas (INE), y cumplen con el protocolo de calidad estadística elaborado por dicha institución (a excepción de que se indique lo contrario).

La Subsecretaría del Trabajo, en su rol de brindar antecedentes del mundo del trabajo a la comunidad, se limita a procesar las bases de datos de la ENE con la finalidad de aportar elementos para un análisis a mayor profundidad de algunos fenómenos del mercado laboral en nuestro país.

El Observatorio Laboral de la Región de Coquimbo integra la red de Observatorios Laborales de la Subsecretaría del Trabajo, y es ejecutado por la Escuela de Ciencias Empresariales de la Universidad Católica del Norte. Su misión es producir conocimiento, territorial y sectorial, respecto de las principales ocupaciones de la región, entregando evidencia sobre sus características, su oferta y demanda, y de los desafíos tecnológicos y socio ecológicos que enfrentan las personas trabajadoras que las realizan.

A continuación, se presentan los principales indicadores de la actual coyuntura de empleo, los que se comparan con el trimestre móvil inmediato anterior, con el mismo trimestre del año 2023, y con el mismo trimestre del año 2019 (prepandemia). Como anexo, se incluyen indicadores de calidad estadística de algunas de las principales tablas del documento, un mapa conceptual y un glosario de términos.

Todos los derechos reservados.

Queda autorizada su reproducción y distribución citando a la fuente de la siguiente manera: Observatorio Laboral Regional. (2024). *Termómetro Laboral Regional: trimestre móvil JAS 2024*. Observatorio Laboral de la Región de Coquimbo, ejecutado por la Universidad Católica del Norte y financiado por la Subsecretaría del Trabajo.

(1): En caso de provenir de otra fuente, queda debidamente indicado en el texto.





Índice

Página

Síntesis: Principales indicadores laborales de la región	04
Síntesis: Principales indicadores laborales por región	05
I Principales indicadores laborales Región	06
II Ocupación a nivel regional	07
III Ocupación por perfiles	08
IV Desocupación a nivel regional	14
V Desocupación por perfiles	16
VI Participación a nivel regional	18
VII Población fuera de la fuerza de trabajo	19
VIII Principales indicadores laborales grupos prioritarios	23
Síntesis: Principales indicadores de Actividad Económica	26
Glosario	30
Mapa conceptual	32



Síntesis: Principales indicadores laborales región de Coquimbo

Tasa de participación

Mujeres	Hombres	Total	Var. pp. mensual	Var. pp. anual
48,1	70,8	59,1	-0,1	0,5

Fuente: Trimestre JAS 2024, ENE.

Tasa de ocupación

Mujeres	Hombres	Total	Var. pp. mensual	Var. pp. anual
44,1	64,5	54,0	-0,3	2,0

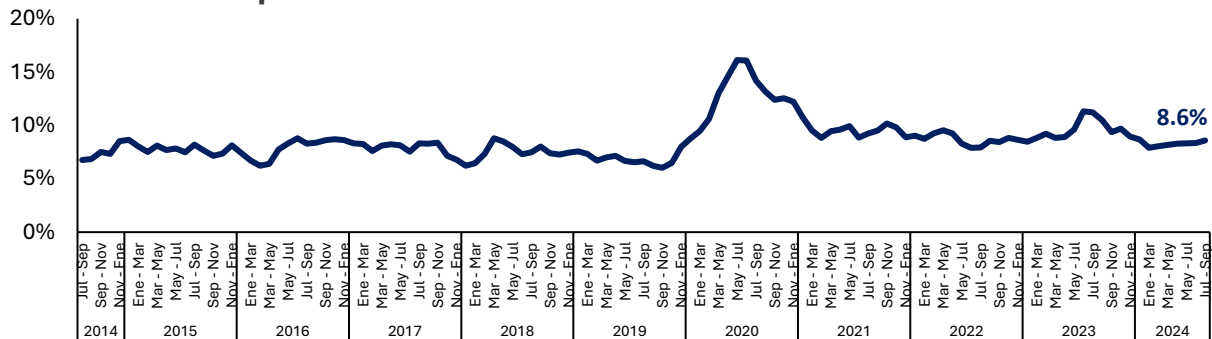
Fuente: Trimestre JAS 2024, ENE.

Tasa de informalidad

Mujeres	Hombres	Total	Var. pp. mensual	Var. pp. anual
34,5	29,2	31,4	-1,5	0,0

Fuente: Trimestre JAS 2024, ENE.

Tasa de desocupación



Fuente: Trimestre JAS 2024, ENE.

Principales incidencias anuales en la ocupación

Ocupación	Incidencia p.p.
Artesanos y operarios de oficios	2,7
Ocupaciones elementales	-2,4
Resto ocupaciones	5,1
Total Ocupaciones	5,4

Fuente: Trimestre JAS 2024, ENE. Nota 1: Debido al redondeo de cifras, la suma de incidencias puede no coincidir exactamente con la variación anual de ocupados.

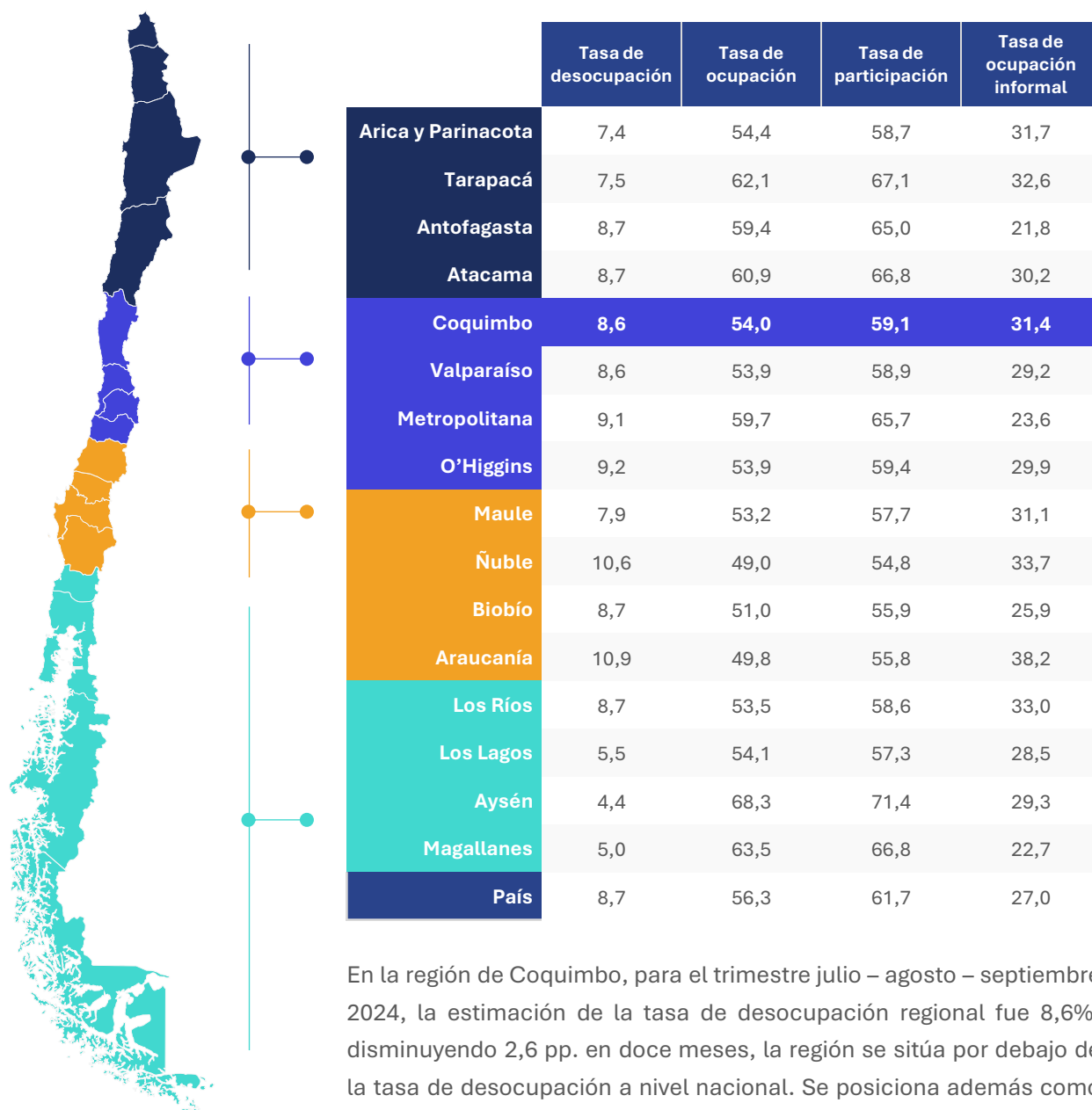
Rama	Incidencia p.p.
Actividades profesionales, científicas y técnicas	1,5
Comercio	-1,4
Resto ramas	5,3
Total Ramas	5,4

Fuente: Trimestre JAS 2024, ENE. Nota 1: Debido al redondeo de cifras, la suma de incidencias puede no coincidir exactamente con la variación anual de ocupados.



Síntesis: Principales indicadores laborales por región

Tabla 1. Tasas principales indicadores por región.





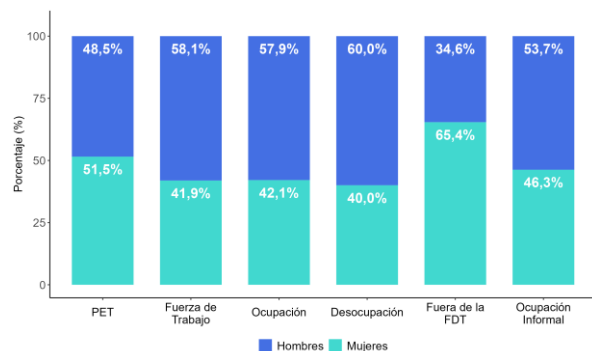
I. Principales indicadores laborales Región

Tabla 2. Número de personas en principales indicadores laborales de la región.

Indicador	Mujeres	Hombres	Total
Población en edad de trabajar	365.916	344.203	710.119
Fuerza de trabajo	175.857	243.642	419.499
Personas ocupadas	161.445	222.051	383.495
Personas desocupadas	14.412	21.591	36.003
Informales	55.764	64.758	120.522
Fuera de la fuerza de trabajo	190.059	100.561	290.620

Fuente: Trimestre JAS 2024, ENE.

Gráfico 1. Distribución por sexo de principales indicadores laborales de la región.



Fuente: Trimestre JAS 2024, ENE.

Tabla 3. Principales indicadores laborales de la región.

Indicador	Mujeres	Hombres	Total	Brecha
Tasa de participación (%)	48,1	70,8	59,1	-22,7
Tasa de ocupación (%)	44,1	64,5	54,0	-20,4
Tasa de desocupación (%)	8,2	8,9	8,6	-0,7
Tasa de informalidad (%)	34,5	29,2	31,4	5,4

Fuente: Trimestre JAS 2024, ENE.

En el último trimestre, la región de Coquimbo destacó por un aumento de 2,0 pp. en la tasa de ocupación y una disminución de 2,6 pp. en la tasa de desocupación, reflejando un mejor comportamiento en los indicadores de empleo respecto del año anterior. Destacando entre las regiones con mejor desempeño anual del empleo.

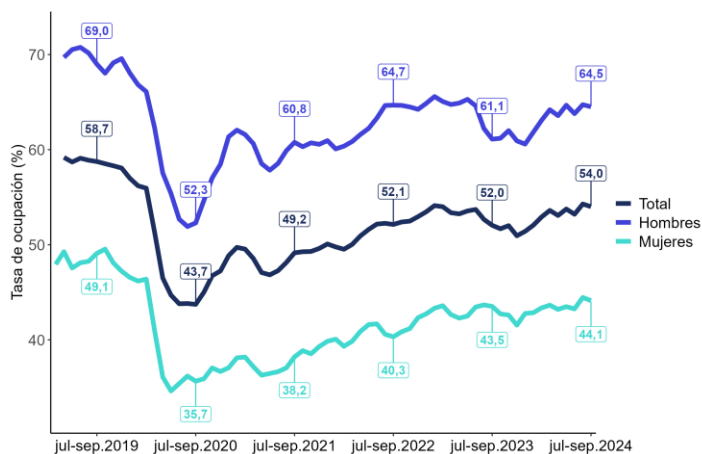
Los principales indicadores laborales para el trimestre móvil julio – septiembre 2024 muestran que en la región de Coquimbo existe una fuerza de trabajo equivalente a 419.499 personas. Esta se encuentra conformada por 383.495 personas ocupadas y 36.003 personas desocupadas.

La tasa de participación en el mercado laboral fue del 59,1%. Al desagregarla por sexo, se evidencia una brecha de género de 22,7 pp. a favor de los hombres. Lo anterior demuestra que las mujeres (48,1%) participan en menor medida que los hombres (70,8%) en el mercado laboral. En base a lo anterior, cabe señalar que del total de personas fuera de la fuerza de trabajo (mayor de 15 años), el 65,4% (190.059) son mujeres que se encuentran en esta situación.



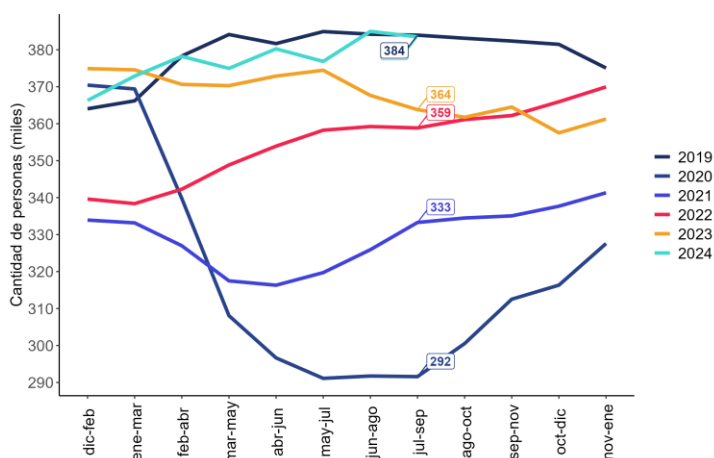
II. Ocupación a nivel regional

Gráfico 2. Tasa de ocupación (%) según sexo a nivel regional, período julio – septiembre 2019 a julio – septiembre 2024.



Fuente: Trimestre JAS 2024, ENE.

Gráfico 3. Número de personas ocupadas a nivel regional, período julio – septiembre 2019 a julio – septiembre 2024.



Fuente: Trimestre JAS 2024, ENE.

El gráfico 2 muestra el comportamiento de la tasa de ocupación por serie de tiempo desde el año 2019 al 2024.

En la región de Coquimbo según los últimos datos disponibles (JAS 2024) el 44,1% de las mujeres en edad de trabajar poseen un empleo, con un incremento de 0,6 pp. en el último año. Por otro lado, los hombres poseen una tasa de ocupación de 64,5%, por sobre la tasa regional (54,0%).

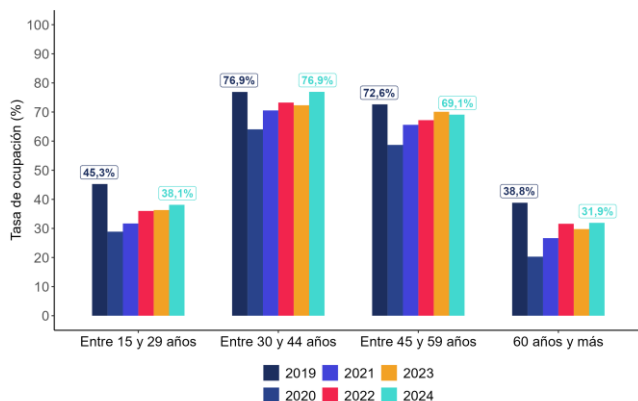
El número de personas ocupadas (gráfico 3) para el último trimestre móvil disponible (JAS 2024) fue de 383.495, lo que representa una variación anual de 5,4 pp., equivalente a 19.688 empleos más.

Al comparar con el mismo trimestre de 2019, se observa una similitud en el nivel de empleo, cayendo ligeramente la cantidad de personas ocupadas respecto a ese año. Esto se debe a una baja de personas ocupadas, con una variación de 0,1 pp., lo que equivale a 461 empleos menos. La fuerza de trabajo también muestra un aumento de 2,0 pp., lo que representa 8.176 personas adicionales. Lo anterior es en comparación con el mismo trimestre del año 2019 y el trimestre actual (JAS 2024).



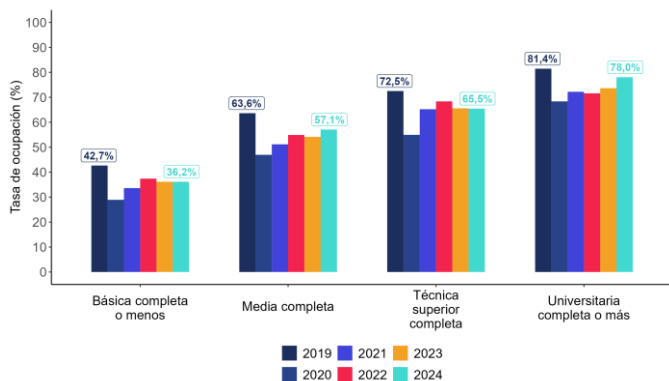
III. Ocupación por perfiles

Gráfico 4. Tasa de ocupación (%) según grupo etario a nivel regional, período julio – septiembre 2019 a julio – septiembre 2024.



Fuente: Trimestre JAS 2024, ENE.

Gráfico 5. Tasa de ocupación por nivel educacional a nivel regional, julio – septiembre 2019 a julio – septiembre 2024.



Fuente: Trimestre JAS 2024, ENE.

El gráfico 4 muestra la tasa de ocupación según grupo etario. La mayor tasa de ocupación durante todos los años en estudio se observa en adultos entre 30 y 44 años confirmando este comportamiento durante el último trimestre disponible, alcanzando el 76,9%, 4,6 pp. superior que el mismo trimestre del año 2023. En jóvenes (15 a 29 años), la tasa alcanzó un 38,1%, observándose un aumento de 1,8 pp. en comparación al año 2023. En cuanto a los adultos mayores (60 años y más), el aumento respecto del año 2023 es de 2,1 pp.

En el gráfico 5 se muestra la tasa de ocupación por nivel educacional. Se observa que el grupo con educación universitaria completa o más tiene una tasa de ocupación de 78,0% en 2024, lo cual es ligeramente inferior a la tasa de 81,4% registrada en 2019, con una disminución de 3,4 pp.

Para las demás categorías educativas, en comparación con el mismo trimestre del año 2019, la diferencia es más significativa. La brecha en la tasa de ocupación es de 6,5 pp. para Básica completa o menos, 6,5 pp. para Media completa y 7,0 pp. para Técnica superior completa.



A. Actividad económica

Tabla 4. Número de personas ocupadas según **rama de actividad económica** a nivel regional, período julio 2024 – septiembre 2024.

Actividad económica	2024 jul-sep	Proporción (%)	Variación (%)		
			Mensual	12 meses	JAS 2019
Comercio al por mayor y al por menor	61.700	16,1	1,1	-7,7	-18,5
Explotación de minas y canteras	45.677	11,9	-9,4	9,0	48,7
Enseñanza	32.781	8,5	-9,7	6,2	-11,2
Agricultura, ganadería, silvicultura y pesca	32.440	8,5	-6,4	2,4	-18,5
Construcción	31.824	8,3	-1,4	0,3	-11,8
Industrias manufactureras	25.113	6,5	9,3	12,7	4,3
Actividades de alojamiento y de servicio de comidas	21.509	5,6	11,5	14,7	4,7
Actividades de atención de la salud humana y de asistencia social	21.457	5,6	-2,1	0,1	21,7
Transporte y almacenamiento	19.971	5,2	1,8	6,0	7,5
Administración pública y defensa	19.166	5,0	-7,8	-15,3	-23,9
Actividades profesionales, científicas y técnicas	13.887	3,6	4,1	66,5	41,9
Actividades de los hogares como productores de bienes y servicios para uso propio	10.055	2,6	3,0	6,6	-30,8
Otros	47.917(a)	12,6			
Total	383.497	100	-0,4	5,4	0,1

Fuente: Trimestre JAS 2024, ENE. ^(a) Cifras no confiables.

Nota 1: Categoría Otros agrupa categorías no fiables; por lo tanto, no se presentan variaciones %.

La tabla 4 muestra la variación de las personas ocupadas según sector económico. Para el conjunto de los sectores, en comparación con el trimestre móvil anterior, se registra una variación negativa de 0,4 pp. (-1.476 personas), la variación interanual fue de 5,4 pp. (19.688 personas) y como información adicional, respecto al año 2019 (trimestre julio-septiembre), se registra una variación negativa de 0,1 pp. (-459 personas).

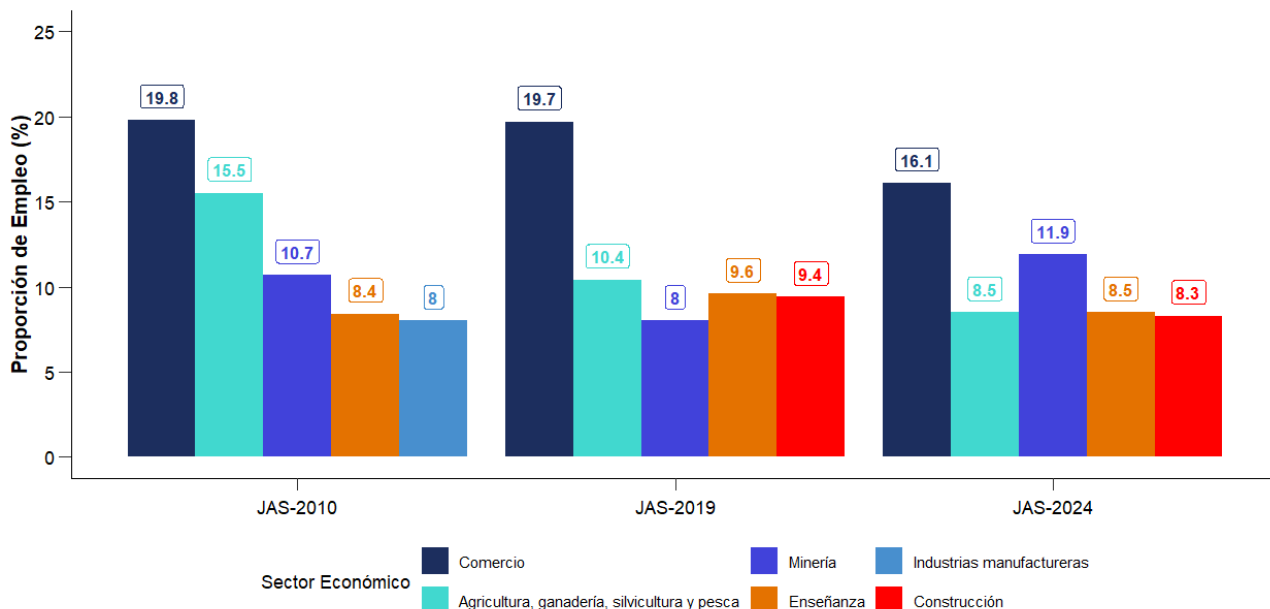
Se observa que los 3 sectores económicos que mayor aportan en empleo según los últimos datos disponibles son: Comercio (61.700), Minería (45.677) y Enseñanza (32.781).

De estos 3 sectores, solo ha obtenido una variación negativa el sector Comercio durante los últimos 12 meses, equivalente a -7,7 pp., mientras que el sector Minería y Enseñanza poseen una variación positiva de 9,0 pp. y 6,2 pp. respectivamente.



Evolución sectores económicos (2010, 2019, 2024)

Gráfico 6. Proporción de Empleo por Sector Económico.



Fuente: Encuesta Nacional de Empleo (ENE).

El gráfico 6 permite visualizar la estructura de los 5 sectores de la economía que generaron más empleo en un tiempo determinado (jul-sep 2010 y jul-sep 2019 en este caso), comparado al comportamiento que se dio en el último trimestre móvil disponible (jul-sep 2024).



Evolución sectores económicos (2010, 2019, 2024)

Entre los años de análisis se puede observar una preponderancia del sector Comercio, no obstante, para el año 2024 ha sufrido una baja importante, donde cada vez más, el sector Minería ha comenzado a posicionarse en el ranking de los que generan más empleo en la región. Por su lado, el sector Enseñanza también ha logrado posicionarse como un sector relevante. A pesar de que entre los años 2019 y 2024 haya bajado su proporción, aún sigue siendo el tercer sector que más genera empleo en la región de Coquimbo.

Si se observa el gráfico 6, en el año 2010, Comercio, Agricultura, Minería, Enseñanza e Industrias Manufactureras eran los sectores que más empleo generaban en la región. En este caso, los tres sectores que más generaban empleo era, en primer lugar, el Comercio con un 19.8% de la población ocupada (58.414 ocupados), seguido en segundo lugar por la Agricultura, con un 15.5% (45.653 ocupados), y finalmente la Minería con un 10.7% (31.478 ocupados).

En el año 2019 las dinámicas cambiaron. El sector Industrias manufactureras dejó de estar en el ranking, siendo desplazado por el sector Construcción, mientras que el sector Enseñanza ascendió al tercer puesto en generación de empleo, desplazando al sector Minería. Para el año 2019 el ranking lo continuaba liderando el Comercio con una proporción similar al año 2010, con un 19.7% (75.714 ocupados), seguido de la Agricultura, con una baja importante a 10.4% (39.824 ocupados). Enseñanza, por su lado, contaba con un 9.6% de la población ocupada en la región (36.912 ocupados).

En la actualidad, y pese a su caída en el año 2019, el sector Minería aumentó de manera significativa la cantidad de ocupados, desplazando al sector Agricultura. Para este año el sector Comercio continúa liderando el ranking de empleo, pero con una caída drástica en comparación con los años anteriores. Comercio pasó a tener un 16.1% de la población ocupada en la región (61.700 ocupados), seguido por el sector Minería con un 11.9% (45.677 ocupados) y Enseñanza en tercer lugar con un 8.5% (32.781 ocupados).

En todos los años analizados se puede observar una caída importante del sector Agricultura. Esto creemos que pueda deberse a causa de la escasez hídrica que vive la región de Coquimbo, donde muchas personas han tenido que suspender sus actividades y/o migrar a otros sectores. Cabe destacar que, como Observatorio Laboral Regional, se está llevando un estudio detallado sobre cómo la escasez hídrica está causando transformaciones importantes en el sector.



B. Tamaño empresa y Grupo Ocupacional

Tabla 5. Número de personas ocupadas por **grupo ocupacional** a nivel regional, período julio 2024 – septiembre 2024.

Grupo ocupacional	2024 jul-sep	Proporción (%)	Variación (%)		
			Mensual	12 meses	JAS 2019
Trabajadores de los servicios y vendedores de comercios y mercados	83.777	21,8	-1,0	-2,4	-5,0
Ocupaciones elementales	65.737	17,1	-7,1	-11,8	-18,4
Oficiales, operarios y artesanos de artes mecánicas y de otros oficios	57.477	15,0	1,1	21,1	26,7
Profesionales científicos e intelectuales	53.284	13,9	0,4	12,9	21,6
Técnicos y profesionales de nivel medio	47.698	12,4	-1,6	10,8	-3,5
Operadores de instalaciones y máquinas y ensambladores	38.061	9,9	10,5	9,1	16,7
Agricultores y trabajadores calificados agropecuarios, forestales y pesqueros	14.375	3,7	9,8	32,0	-18,1
Personal de apoyo administrativo	12.534	3,3	-4,6	16,6	-20,3
Otros	10.554(a)	2,9			
Total	383.497	100	-0,4	5,4	0,1

Fuente: Trimestre JAS 2024, ENE. ^(a) Cifras no confiables.

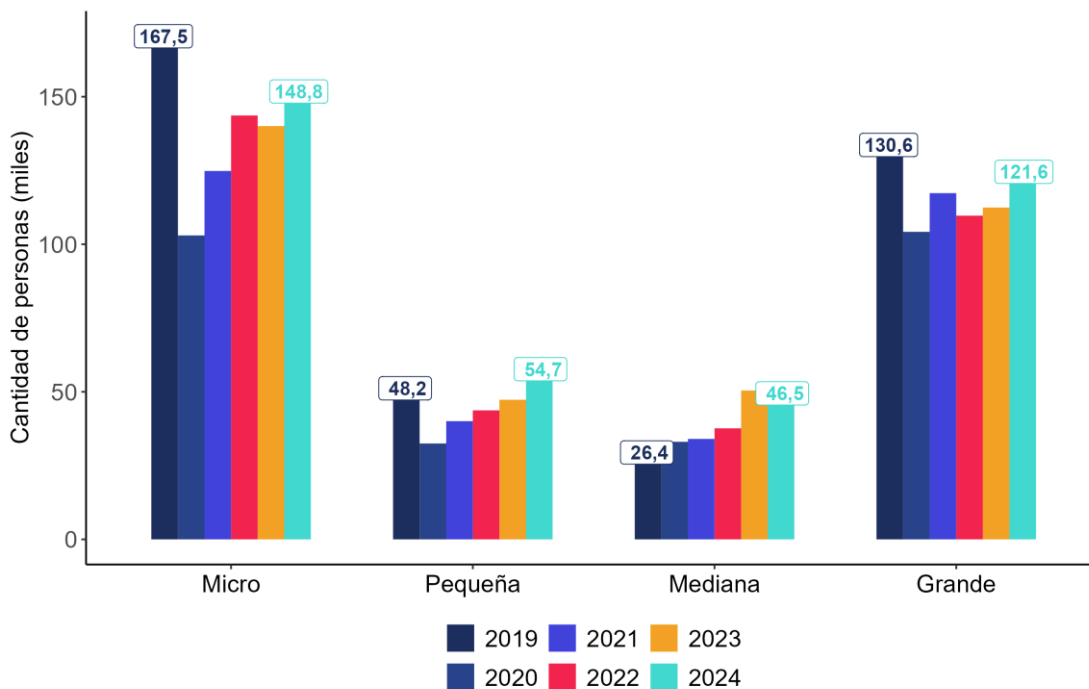
Nota 1: Categoría Otros agrupa categorías no fiables; por lo tanto, no se presentan variaciones %.

La tabla 5 muestra datos sobre el empleo en la región de Coquimbo, clasificado en siete grupos ocupacionales. El grupo de “Trabajadores de los servicios y vendedores de comercios y mercados”, representa la proporción más significativa del empleo regional, alcanzando un 21,8% equivalente a 83.777. Lo anterior se ve reflejado debido a la cantidad de empleo que absorbe el sector Comercio, posicionándose inclusive como el sector que mayor empleo genera en la región.

Por otro lado, los grupos que en mayor medida se han recuperado respecto al año previo a la pandemia (jul-sep 2019) son: Oficiales, operarios y artesanos de artes mecánicas y de otros oficios (26,7 pp.) y Profesionales, científicos e intelectuales (21,6 pp.). Por el contrario, el grupo que tuvo una reducción porcentual en mayor medida en dicho año fueron los grupos de Personal de apoyo administrativo (-20,3 pp.), y Ocupaciones elementales (-18,4 pp.) y Agricultores y trabajadores calificados agropecuarios, forestales y pesqueros (-18,1 pp.). En el último año, Agricultores y trabajadores calificados agropecuarios, forestales y pesqueros fue el grupo que presenta el mayor crecimiento anual (32,0 pp.).



Gráfico 7. Personas (miles) ocupadas según tamaño empresa a nivel regional, período julio – septiembre 2019 a julio – septiembre 2024. Comparación interanual.



Fuente: Trimestre JAS 2024, ENE. ^(a) Cifras no fiables.

El gráfico 7 muestra el empleo en la región de Coquimbo, clasificado por tamaño de empresa, muestra tendencias claras desde 2019 hasta 2024. En 2024, las microempresas, emplearon un total de 148.770 personas, lo que representa una variación positiva de 6,2 pp. en comparación con el mismo trimestre móvil de 2023. Las pequeñas empresas contaron con 54.669 trabajadores en 2024, marcando una variación anual positiva del 15,6 pp. respecto a 2023. En el caso de las grandes empresas, que tienen 200 o más trabajadores, el total de ocupados/as en 2024 fue de 121.557, reflejando una variación positiva de 8,1 pp., respecto del año anterior.

Las pequeñas y medianas empresas son las únicas que, con una clara tendencia al alza, han logrado generar más empleo que el que tenían antes de la pandemia.



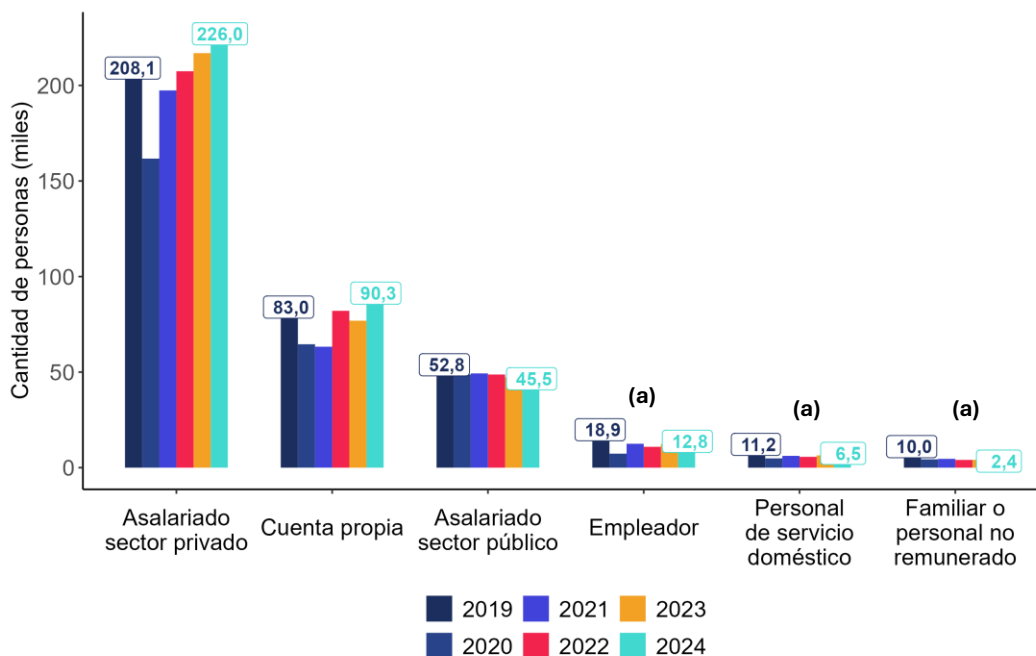
C. Categoría Ocupacional

El gráfico 8 presenta el número de personas ocupadas según categoría ocupacional a nivel regional durante el periodo 2019 y 2024. Considerando el último trimestre disponible (jul – sep 2024) la región de Coquimbo muestra un aumento en el número de personas que trabajan por cuenta propia, con una variación positiva de 8,8 pp. (7.291 personas más) y de 17,4 pp. (13.404 personas más) en comparación con el mismo trimestre del año 2019 y 2023 respectivamente.

En cuanto la categoría de asalariados privado es aquella categoría que concentra un mayor número de ocupados con un total de 226.016 personas y se puede apreciar que desde el año 2019 al año 2024 ha ido en aumento, alcanzando una variación porcentual positiva entre estos años (2019 al 2024) de 8,6 pp., equivalente a 17.916 asalariados privados más.

Se observa información de las demás categorías ocupacionales en el gráfico siguiente.

Gráfico 8. Número de personas (miles) ocupadas por **categoría ocupacional** a nivel regional, período julio – septiembre 2019 a julio – septiembre 2024. Comparación interanual.

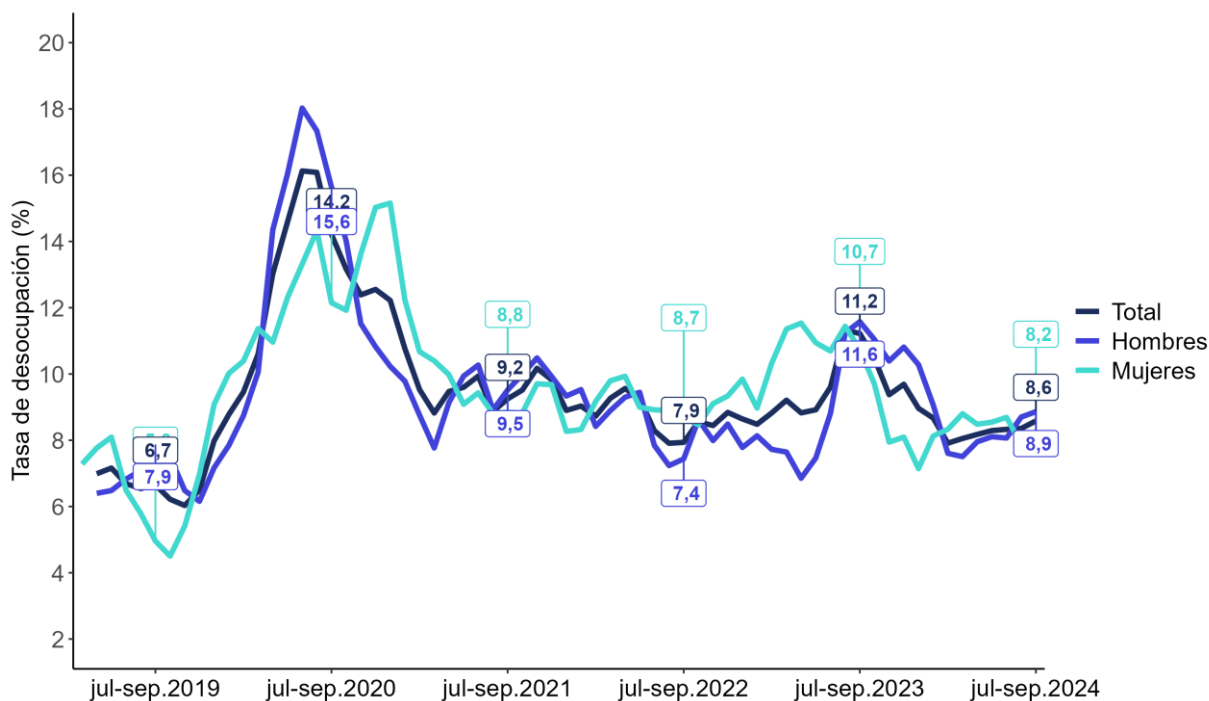


Fuente: Trimestre JAS 2024, ENE. ^(a) Cifras no fiables.



IV. Desocupación a nivel regional

Gráfico 9. Tasa de desocupación (%) según sexo a nivel regional, período julio – septiembre 2019 a julio – septiembre 2024.



Fuente: Trimestre JAS 2024, ENE.

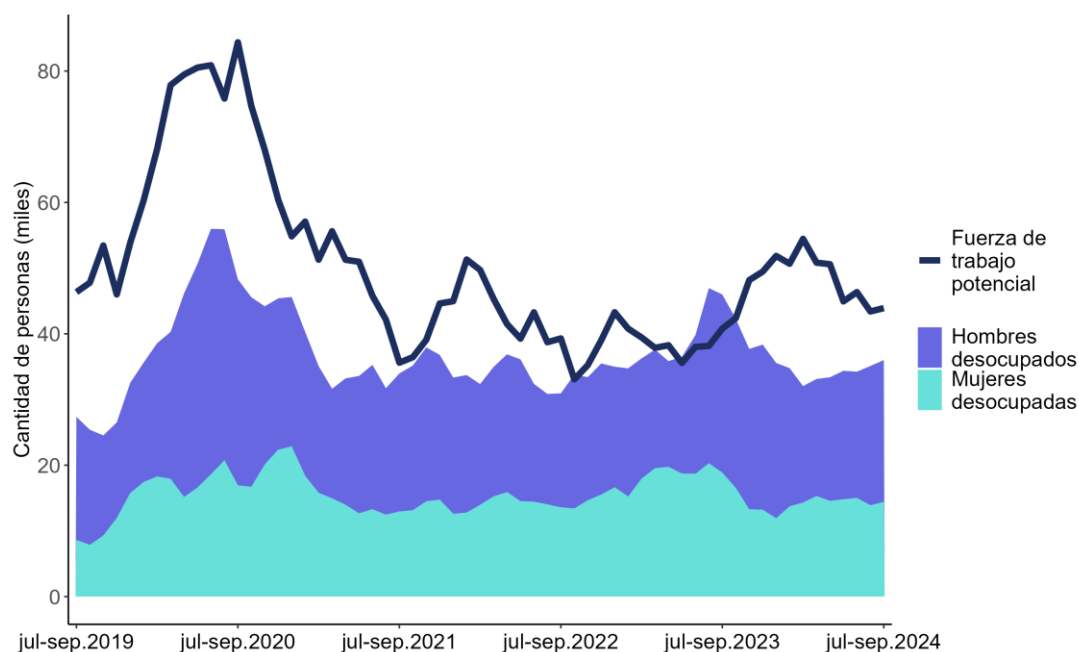
El gráfico 9 muestra la tasa de desocupación a nivel regional, donde en el trimestre móvil julio-agosto-septiembre 2024 la región de Coquimbo alcanzó un 8,6%, reflejando una disminución de 2,6 pp. respecto del 2023 y un aumento de 1,9 pp. respecto del mismo trimestre del año 2019.

Al comparar por sexo, se evidencia un aumento de 3,2 pp. en la tasa de desocupación en mujeres en comparación a la tasa del mismo trimestre móvil 2019 (julio-septiembre). Mientras que los hombres presentan una variación de 1,0 pp. a comparación del mismo trimestre 2019, siendo ambos grupos afectados en el aumento de la tasa de desocupación.

Por otro lado, la tasa de desocupación en mujeres disminuyó en 2,5 pp. en doce meses, debido a la disminución en el número de desocupadas (-23,6 pp.), y un aumento del número de mujeres ocupadas (3,0 pp.), mientras que la tasa de desocupación de los hombres se situó en 8,9%, registrando una disminución de 2,7 pp. en doce meses, explicado por la disminución del número de hombres desocupados (-20,4 pp.), y un aumento de hombres ocupados (7,2 pp.).



Gráfico 10. Fuerza de trabajo potencial y desocupados, según sexo a nivel regional, período julio – septiembre 2019 a julio – septiembre 2024.



Fuente: Trimestre JAS 2024, ENE.

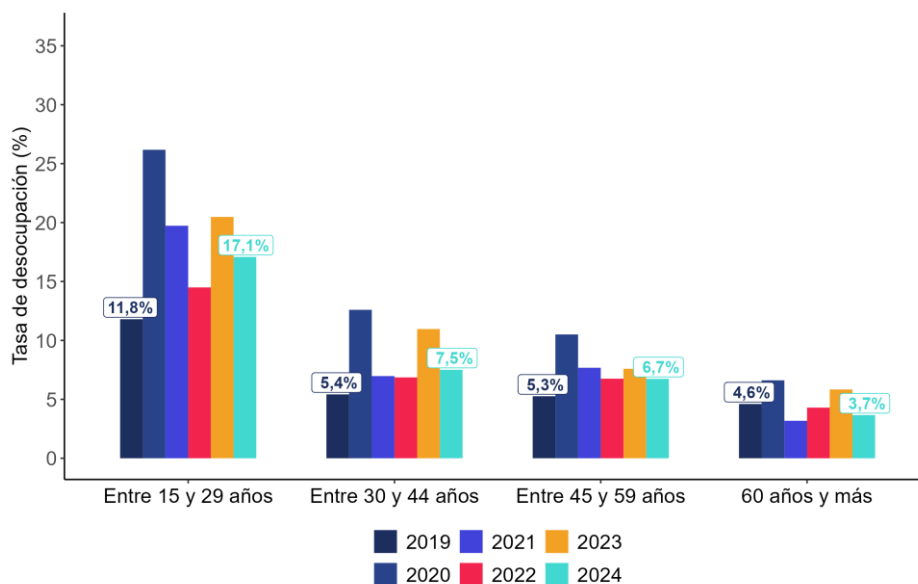
La fuerza de trabajo potencial (grafico 10) es un indicador complementario, que permite anticipar la presión de oferta laboral. Según los últimos datos disponibles entregados por el INE, en doce meses, la fuerza de trabajo potencial, conocida como personas inactivas potencialmente activas, aumentó 7,6 pp., incidida por las mujeres (12,4 pp.) y en menor medida por los hombres (1,3 pp.).



V. Desocupación por perfiles

A. Grupo etario

Gráfico 11. Tasa de desocupación por **grupo etario** a nivel regional, período julio – septiembre 2019 a julio – septiembre 2024. Comparación interanual.



Fuente: Trimestre JAS 2024, ENE.

El gráfico 11 muestra la tasa de desocupación por grupo etario a nivel regional durante el periodo 2019 a 2024.

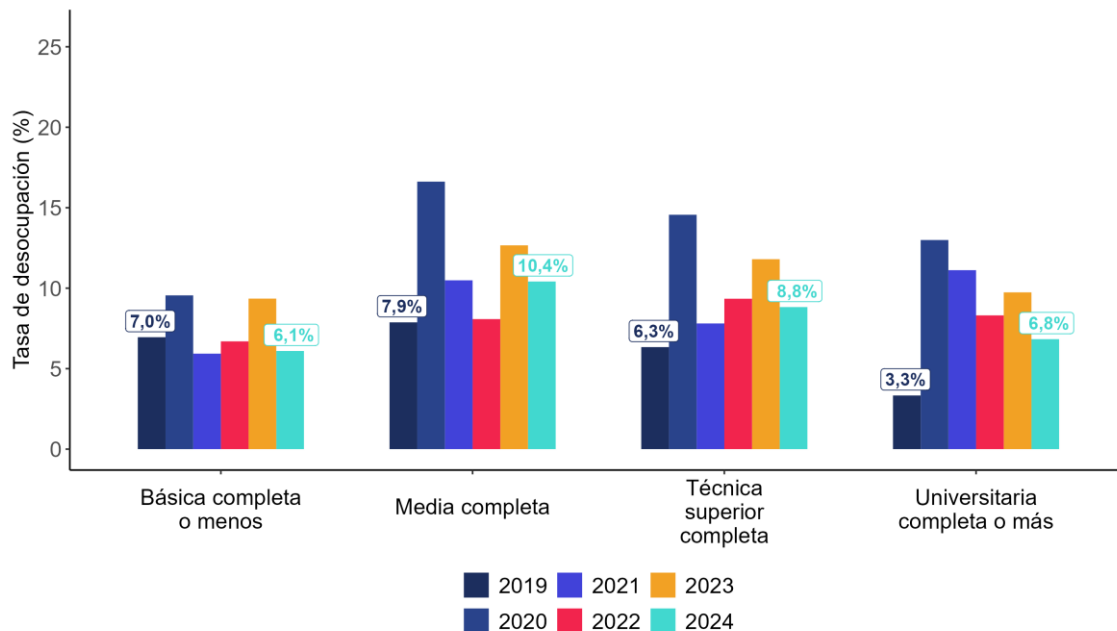
Al analizar esta tasa según rango etario, durante el último trimestre disponible (jul – sep 2024) los jóvenes entre 15 a 29 años presentan la tasa más alta de desocupación (17,1%) equivalente a 13.800 jóvenes sin empleo, donde el 55,0% son hombres y el restante mujeres (45,0%).

Al comparar los indicadores presentados en el gráfico anterior, se observa un aumento en la tasa de desempleo en tres de los grupos etarios durante el trimestre julio – septiembre de 2024, en comparación con el mismo trimestre de 2019. Entre los jóvenes de 15 a 29 años, la tasa de desempleo subió del 11,8% en 2019 al 17,1% en 2024, lo que representa un incremento de 6,3 pp. En el grupo de 30 a 44 años, la tasa aumentó del 5,4% al 7,5%, mostrando una variación de 2,1 pp. Para los adultos de 45 a 59 años, el desempleo creció del 5,3% al 6,7%, con una diferencia de 1,4 pp. Finalmente, entre los mayores de 60 años, la tasa tuvo un paso del 4,6% al 3,7%, lo que indica una disminución de 0,9 pp. Todos los grupos etarios bajaron la tasa de desempleo respecto del año anterior.



B. Nivel educacional

Gráfico 12. Tasa de desocupación por **nivel educacional** a nivel regional, período julio – septiembre 2019 a julio – septiembre 2024. Comparación interanual.



Fuente: Trimestre JAS 2024, ENE.

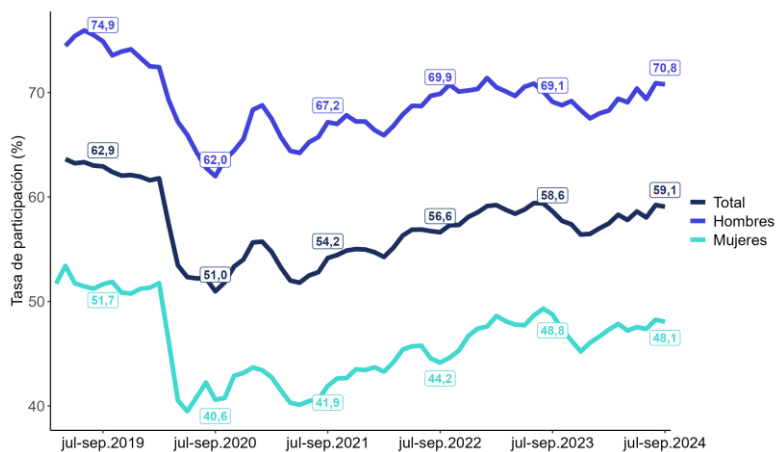
El gráfico 12 muestra la tasa de desocupación por nivel educacional en la región de Coquimbo. En comparación con el mismo trimestre del año 2019, todos los grupos, excepto Básica completa o menos, mostraron un aumento en la tasa de desocupación siendo la educación “universitaria completa o más” la que presenta la mayor alza (3,5 pp.), seguida por educación técnica superior completa y media completa, ambos con 2,5 pp. respecto con el mismo trimestre del 2019.

Cabe señalar que todos los grupos educacionales presentaron una tasa de desempleo menor que el trimestre julio – septiembre 2023.



VI. Participación a nivel regional

Gráfico 13. Tasa de participación (%) según sexo a nivel regional, período julio – septiembre 2019 a julio – septiembre 2024.



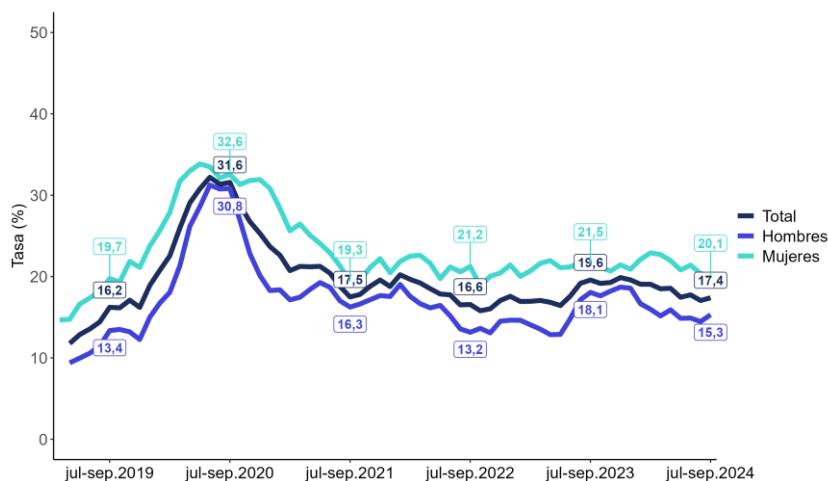
Fuente: Trimestre JAS 2024, ENE.

El gráfico 13 da cuenta de la evolución de la tasa de participación en la fuerza de trabajo a nivel regional y desagregado por sexo.

En el último trimestre disponible (julio – septiembre 2024), la tasa de participación alcanzó un 59,1% en la región de Coquimbo, reflejando un aumento de 0,5 pp. en doce meses.

Actualmente, la tasa de participación todavía posee una brecha negativa en comparación con el mismo trimestre del año 2019, lo que indica que aún existen indicadores por recuperar.

Gráfico 14. Tasa combinada de desocupación y fuerza de trabajo potencial SU3 a nivel regional, período julio – septiembre 2019 a julio – septiembre 2024.



Fuente: Trimestre JAS 2024, ENE.

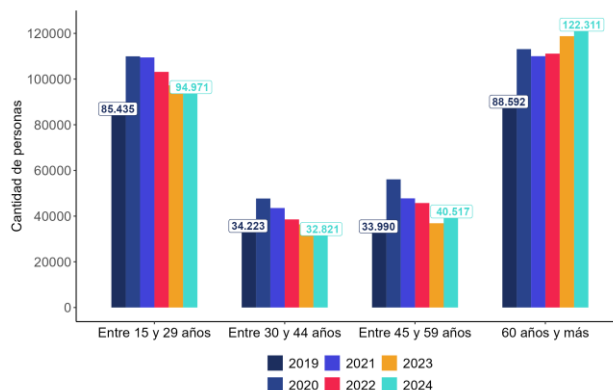
El gráfico 14 muestra la tasa combinada de desocupación y fuerza de trabajo potencial (SU3) regional. Para este último trimestre disponible (jul - sep 2024) se estimó en 17,4%, cayendo 2,2 pp. en doce meses. Según sexo, para los hombres el indicador fue de 15,3% y las mujeres de 20,1%.



VII. Población fuera de la fuerza de trabajo

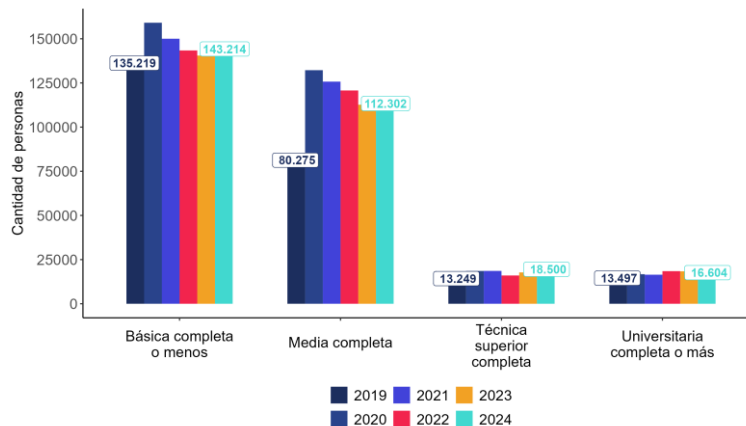
A. Grupo etario y nivel educativo

Gráfico 15. Número de personas fuera de la fuerza de trabajo por **tramo etario**, a nivel regional, período julio – septiembre 2019 a julio – septiembre 2024. Comparación interanual.



Fuente: Trimestre JAS 2024, ENE.

Gráfico 16. Número de personas fuera de la fuerza de trabajo por **nivel educativo**, a nivel regional, período julio – septiembre 2019 a julio – septiembre 2024. Comparación interanual.



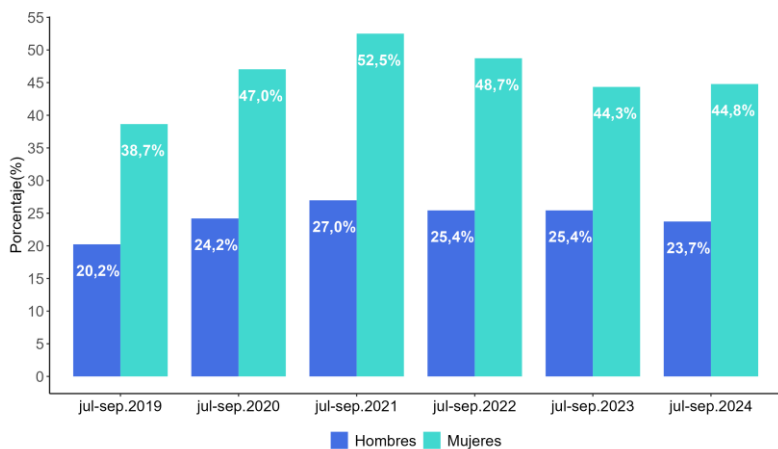
Fuente: Trimestre JAS 2024, ENE.

El gráfico 15 caracteriza a las personas que se encuentran fuera de la fuerza de trabajo según su tramo etario en la región de Coquimbo. Al igual que a nivel nacional, los jóvenes y los adultos mayores presentan las mayores frecuencias de esta condición; sobre todo en este último grupo debido a que durante el 2024 aumentó considerablemente su salida de la fuerza de trabajo. En cuanto a las personas fuera de la fuerza de trabajo según nivel educacional (gráfico 16), en todos los grupos se observa un aumento de inactividad en comparación con el mismo trimestre del año 2019, y en mayor medida en aquellos con Media completa con una variación de 39,9 pp., equivalente a 32.027 personas que se posicionan fuera de la fuerza de trabajo.



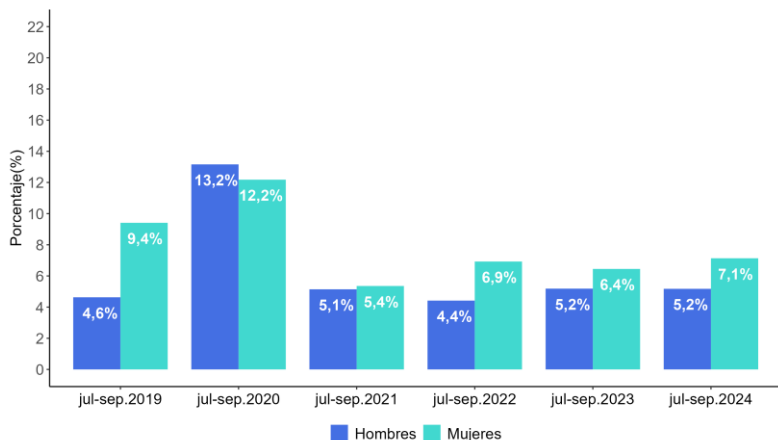
B. Fuera de la fuerza de trabajo potencial y habitual

Gráfico 17. Proporción de **personas fuera de la fuerza de trabajo habituales** respecto a la población en edad de trabajar, a nivel regional, período julio 2019 – septiembre 2019 a julio 2024 – septiembre 2024.



Fuente: Trimestre JAS 2024, ENE.

Gráfico 18. Proporción de **personas fuera de la fuerza de trabajo potenciales** respecto a la población en edad de trabajar, a nivel regional, período julio 2019 – septiembre 2019 a julio 2024 – septiembre 2024.



Fuente: Trimestre JAS 2024, ENE.

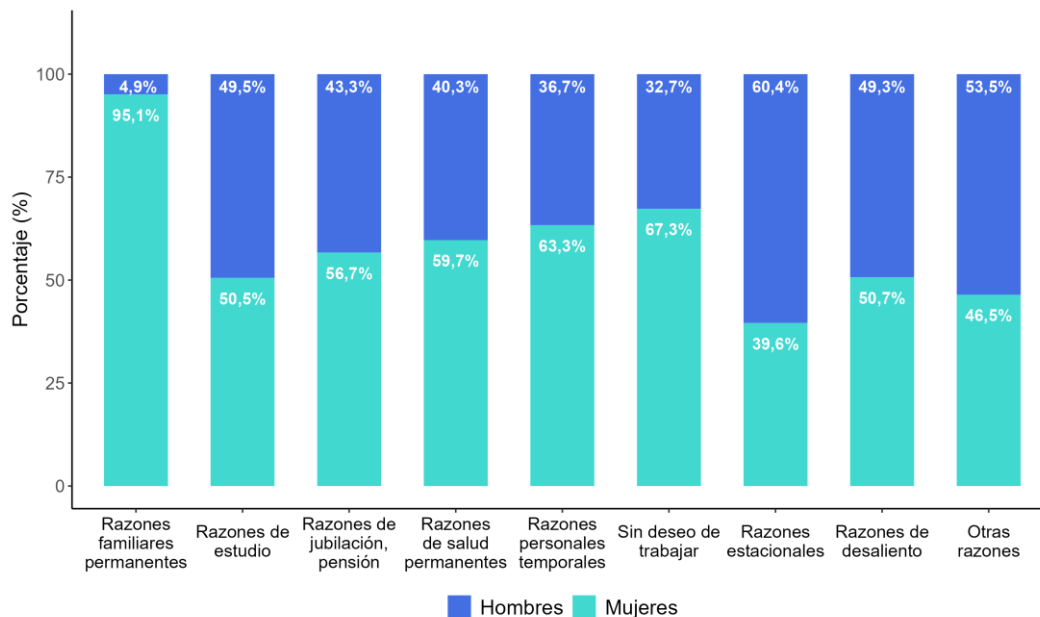
Como se observa en el gráfico 17, la proporción de mujeres y hombres que declaran no ser parte de la fuerza de trabajo por razones habituales (que van desde responsabilidades familiares, cuidados en el hogar, hasta no desear trabajar), se ha ido manteniendo por encima del inicio de pandemia (julio-septiembre 2021) para ambos sexos. Cabe señalar que la tendencia en mujeres ha ido disminuyendo a partir del año 2021, excepto el leve aumento del 2024, lo que conlleva a que la población femenina se ha ido reinsertando a la fuerza de trabajo.

Respecto a las personas fuera de la fuerza de trabajo potenciales (gráfico 18), aquellas que no están trabajando ni buscando activamente empleo, pero que están dispuestas a trabajar si se les presenta una oportunidad, se observa que el peak se dio el año 2020 tanto en mujeres como hombres.



C. Razones de inactividad

Gráfico 19. Distribución por sexo de personas fuera de la fuerza de trabajo según razón de inactividad a nivel nacional, periodo julio 2024 – septiembre 2024.



Fuente: Trimestre JAS 2024, ENE.

El gráfico 19 muestra las razones para mantenerse fuera de la fuerza de trabajo a nivel nacional, por lo que estos datos proporcionan una visión detallada de las razones que llevan a las personas a estar inactivas, segmentadas por género.

Se observa una marcada disparidad de género en las razones familiares permanentes, donde un dominante 95,1% de las personas inactivas son parte de la población femenina, equivalente a 1.261.513 mujeres, lo que significa que las razones familiares permanentes tienen un impacto mayor en la inactividad laboral de las mujeres en la región. Por otro lado, las razones de estudio muestran una ligera predominancia de mujeres (899.311) sobre hombres (879.826), equivalente a 50,5% y 49,5% respectivamente. Lo anterior puede estar relacionado con factores como la participación en programas educativos, capacitación o desarrollo profesional. Las razones de sin deseos de trabajar tienen predominancia en las mujeres como también las razones de salud temporales con un 67,3% y 63,3% respectivamente. Las razones estacionales son la única donde los hombres superan a las mujeres.



Tabla 6. Hombres fuera de la fuerza de trabajo según razón de inactividad a nivel regional, período julio 2024 – septiembre 2024.

Razones de inactividad - Hombres	2024 jul-sep	Proporción (%)	Variación (%)		
			Mensual	12 meses	JAS 2019
Razones de estudio	39.231	39,0	-0,7	2,5	16,8
Razones de jubilación, pensión	27.944	27,8	-1,4	12,9	43,2
Razones de salud permanentes	15.846	15,8	13,4	-17,4	26,4
Otras razones	17.541	17,4			
Total	100.562	100	0,5	-4,0	26,3

Fuente: Trimestre JAS 2024, ENE.

Nota 1: Categoría Otras razones agrupa categorías no fiables; por lo tanto, no se presentan variaciones %.

Tabla 7. Mujeres fuera de la fuerza de trabajo según razón de inactividad a nivel regional, período julio 2024 – septiembre 2024.

Razones de inactividad - Mujeres	2024 jul-sep	Proporción (%)	Variación (%)		
			Mensual	12 meses	JAS 2019
Razones familiares permanentes	81.897	43,1	-0,4	-1,3	14,0
Razones de estudio	36.515	19,2	0,3	-6,9	6,5
Razones de jubilación, pensión	29.752	15,7	4,6	38,1	56,6
Razones de salud permanentes	23.712	12,5	-2,8	-3,9	10,9
Otras razones	18.182	9,5			
Total	190.058	100	0,5	3,0	16,9

Fuente: Trimestre JAS 2024, ENE.

Nota 1: Categoría Otras razones agrupa categorías no fiables; por lo tanto, no se presentan variaciones %.



VIII. Principales indicadores laborales por grupos prioritarios

A. Grupos de edad

Tabla 8. Número de personas en principales indicadores laborales de la región por grupo de edad.

Indicador	Jóvenes			Población en Edad de Jubilar		
	Mujeres (15 a 29 años)	Hombres (15 a 29 años)	Total	Mujeres (60 años y más)	Hombres (65 años y más)	Total
Población en edad de trabajar	86.209	89.549	175.758	100.421	60.870	161.292
Fuerza de trabajo	35.448	45.339	80.787	20.722	22.180	42.902
Personas ocupadas	29.232	37.755	66.987	20.160	21.591	41.751
Personas desocupadas	6.216(a)	7.584(a)	13.800	562(a)	589(a)	1.151
Informales	10.106	12.429	22.536	9.914	11.948	21.862
Fuera de la fuerza de trabajo	50.761	44.209	94.971	79.700	38.690	118.389

Fuente: Trimestre JAS 2024, ENE.

Nota: (a) Cifras no confiables. (b) Cifras poco confiables.

Tabla 9. Principales indicadores laborales de la región por grupo de edad.

Indicador	Jóvenes			Población en Edad de Jubilar		
	Mujeres (15 a 29 años)	Hombres (15 a 29 años)	Total	Mujeres (60 años y más)	Hombres (65 años y más)	Total
Tasa de participación (%)	41,1	50,6	46,0	20,6	36,4	26,6
Tasa de ocupación (%)	33,9	42,2	38,1	20,1	35,5	25,9
Tasa de desocupación (%)	17,5	16,7	17,1	2,7(b)	2,7(b)	2,7
Tasa de informalidad (%)	34,6	32,9	33,6	49,2	55,3	52,4

Fuente: Trimestre JAS 2024, ENE.

Nota: (a) Cifras no confiables. (b) Cifras poco confiables.

Los grupos prioritarios son aquellas subpoblaciones, definidas ya sea por su edad u otra característica identitaria (pueblos originarios o nacionalidad), que sistemáticamente presentan indicadores laborales diferentes a los del promedio de la población. En cuanto a subpoblaciones etarias (tabla 8), se observa que tanto las personas en edad de jubilar (mayor de 60 años) como los jóvenes (15 a 29 años) poseen tasas de participación y ocupación muy por debajo de la media regional (59,1% y 54,0% respectivamente).

También se observa que la mujer adulta mayor presenta la menor tasa de participación de todos los grupos prioritarios con un 20,6%. Por otro lado, el hombre adulto mayor (55,3%), al igual que la mujer adulta mayor (49,2%) presentan una importante tasa de informalidad muy por encima de la tasa de informalidad a nivel regional (31,4%).



B. Pueblos Originarios

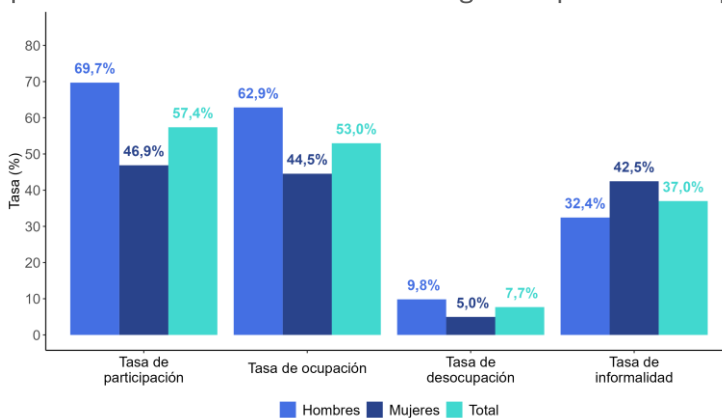
Tabla 10. Número de personas de pueblos originarios en principales indicadores laborales de la región.

Indicador	Mujeres		Hombres		Total
	Número de personas	Proporción (%)	Número de personas	Proporción (%)	Número de personas
Población en edad de trabajar	46.879	54,0	39.933	46,0	86.812
Fuerza de trabajo	21.977	44,1	27.838	55,9	49.814
Personas ocupadas	20.882	45,4	25.100	54,6	45.982
Desocupación	1.095(a)	28,6	2.738(a)	71,4	3.833(a)
Informales	8.866(a)	52,1	8.142(b)	47,9	17.008
Fuera de la fuerza de trabajo	24.903	67,3	12.095	32,7	36.998

Fuente: Trimestre JAS 2024, ENE.

Nota: (a) Cifras no confiables. (b) Cifras poco confiables.

Gráfico 20. Principales indicadores laborales de la región de personas de pueblos originarios.



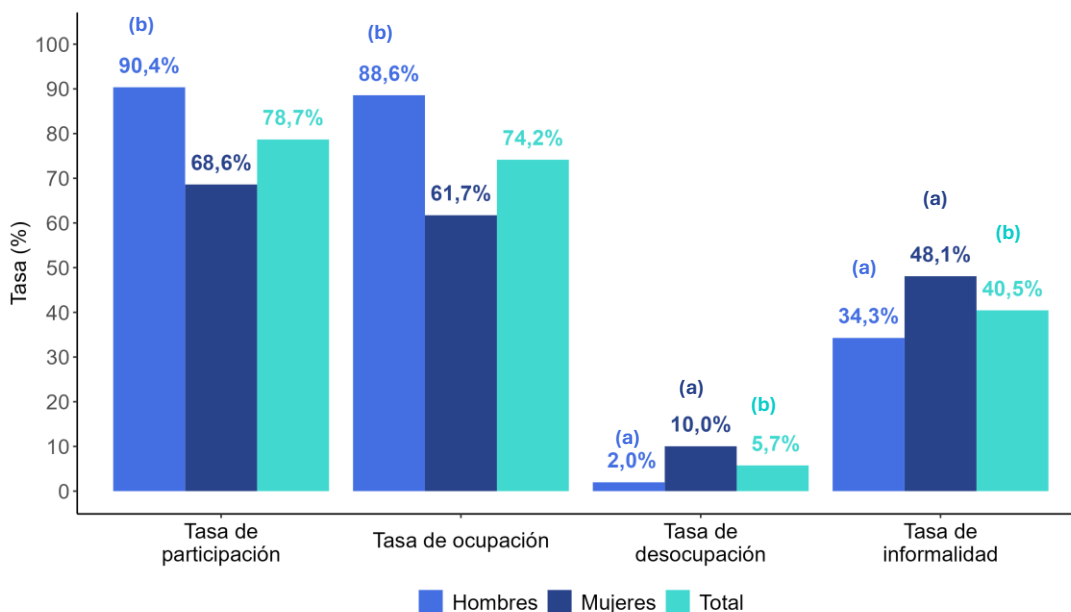
Fuente: Trimestre JAS 2024, ENE.

Según los datos disponibles, la población en edad de trabajar de los pueblos originarios fue de 86.812 personas, donde 54,0% son mujeres y el restante son hombres (46,0%). De esta cifra, la tasa de participación representa el 57,4%, con 49.814 personas ocupadas y un índice de desocupación del 7,7%. En cuanto a la informalidad, se observa que el 37,0% de las personas ocupadas se encuentran en esta situación y gran parte de aquellos que están fuera de la fuerza de trabajo son mujeres, alcanzando el 67,3%, lo que equivalente a 24.903 mujeres. La tasa de ocupación de hombres y mujeres en pueblos originarios son menores a la de mujeres y hombres a nivel regional.



C. Personas Extranjeras

Gráfico 21. Principales indicadores laborales de la región de personas extranjeras.



Fuente: Trimestre JAS 2024, ENE.

Nota: (a) Cifras no confiables. (b) Cifras poco confiables.

La población extranjera a nivel nacional y a nivel regional posee un comportamiento laboral diferente al resto de la población. Es también, un grupo poblacional de creciente relevancia para el mercado de trabajo, tanto por su impacto en los indicadores económicos agregados como por tratarse de personas con alta exposición a la precariedad laboral. Durante el último trimestre disponible (gráfico 21), y considerando la fiabilidad estadística de los datos, se observan altas tasas de participación y de ocupación, equivalente a 78,7% y 74,2% respectivamente.



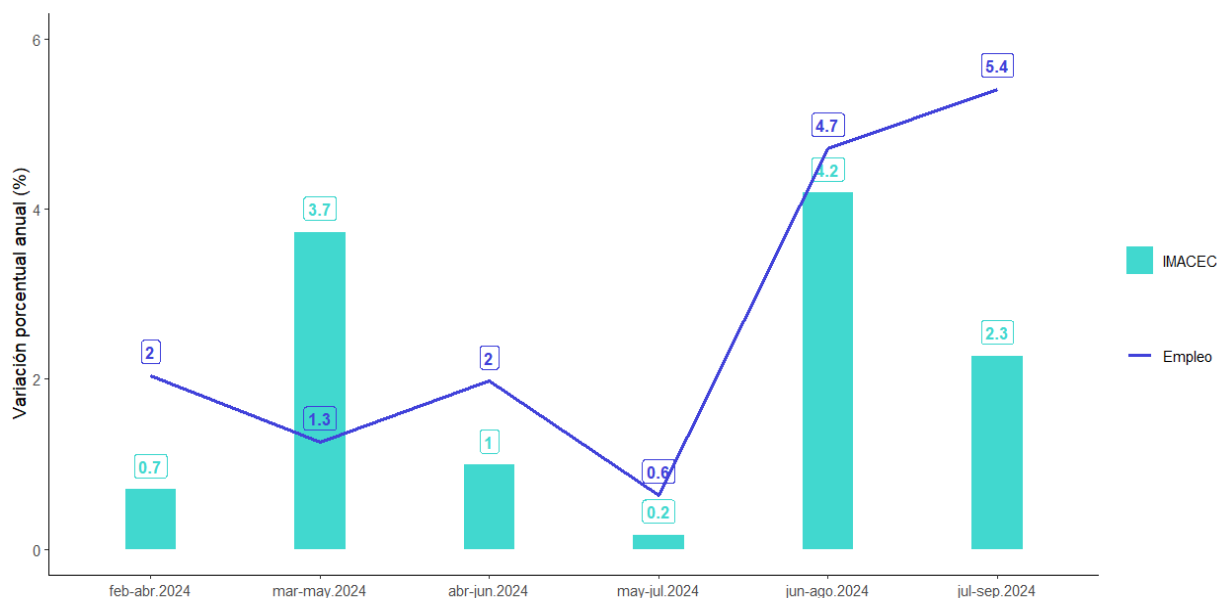
Síntesis: Principales indicadores de Actividad Económica

El IMACEC (Indicador Mensual de Actividad Económica) es una estimación que entrega el Banco Central de Chile sobre la evolución de la actividad económica del país en un mes determinado. El gráfico 22 muestra la evolución del IMACEC y el empleo regional en los últimos seis meses disponibles.

En general, se puede observar un comportamiento estable y en constante crecimiento de ambos indicadores. Durante el trimestre de julio a septiembre de 2024, el número de ocupados fue de 383.495, lo que representa un aumento de 5.4 pp. en comparación a las 363.807 personas ocupadas en el mismo trimestre del año anterior. A su vez, el IMACEC de agosto subió en 2.3 pp., mientras que los últimos datos publicados por el Banco Central para el mes de septiembre indican que la actividad económica se mantuvo igual.

A pesar de que el IMACEC sea una estimación que se realiza a nivel nacional, existe una cierta correlación entre la actividad económica y el empleo regional, donde los períodos de crecimiento económico tienden a coincidir con incrementos en el empleo, mientras que los períodos de desaceleración económica están asociados con disminuciones (o variaciones más bajas) en el empleo.

Gráfico 22. Índice de Actividad Económica IMACEC y empleo Región de Coquimbo.



Fuente: Indicador mensual de actividad económica, Imacec, volumen a precios del año anterior, Banco Central de Chile y Encuesta Nacional de Empleo (ENE).

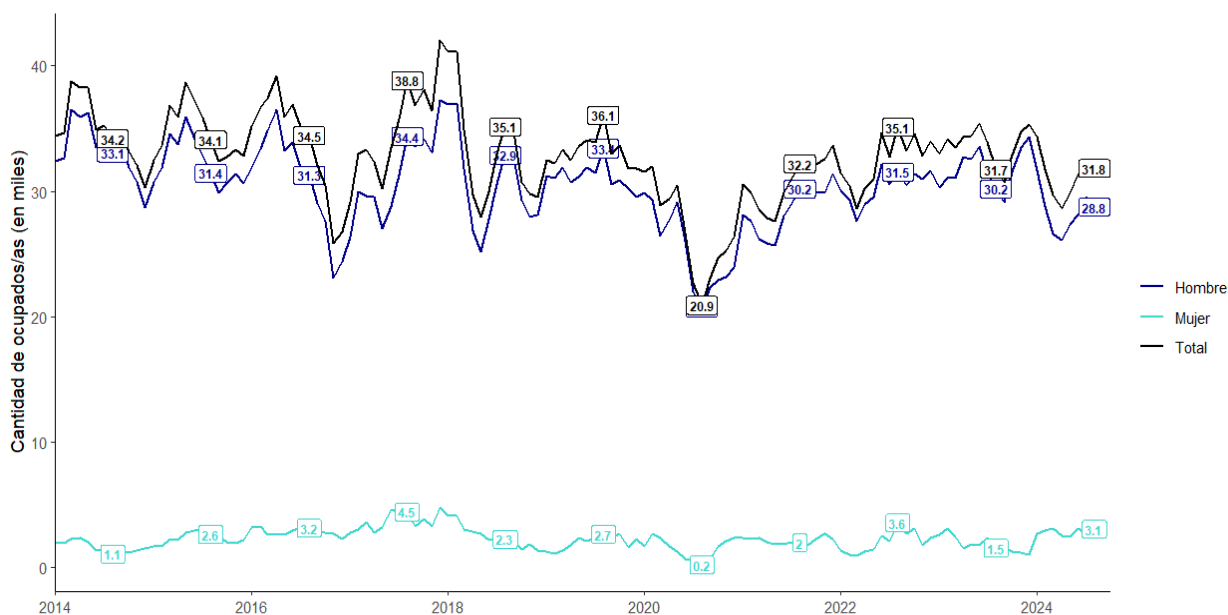


Ocupación en Construcción desagregada por género

El sector Construcción actualmente emplea a 31.824 personas, posicionándose en el quinto lugar entre los sectores que más generan empleo en la región de Coquimbo. El gráfico 23 muestra la evolución en el tiempo del empleo en el sector Construcción desagregado por género.

Como se puede observar, se trata de un sector donde los hombres han predominado en cantidad de ocupados a través del tiempo. Por su parte, las mujeres han presentado un patrón altamente volátil, lo que se traduce en variaciones interanuales por sobre el promedio general. Más allá, si se analiza la evolución a través del tiempo de las mujeres, para el año 2017 había un total de 4.452 mujeres ocupadas, sin embargo, esta cifra fue cayendo a lo largo del tiempo llegando a su mínimo en 2020 (contexto de pandemia), donde sólo había 232 mujeres ocupadas. Luego, tras esa caída, la participación de las mujeres experimentó una recuperación importante, llegando a 3.070 mujeres ocupadas para el último trimestre JAS 2024. Si se comparan las cifras con respecto al año anterior, las mujeres aumentaron su participación en un 98.3%, lo que se traduce en 1.521 nuevos empleos adicionales para las mujeres en el sector.

Gráfico 23. Distribución de trabajadores en el sector Construcción (Hombres y Mujeres)



Fuente: Encuesta Nacional de Empleo (ENE)

Nota: Cifras poco confiables para la serie temporal de las mujeres



Ocupación en Construcción desagregada por género

El sector Construcción al parecer ha comenzado a tomar en consideración el papel de la mujer. Tras su fuerte caída en el empleo durante el año 2020, se ha podido observar una mayor participación de las mujeres a través del tiempo, indicando cierto grado de recuperación y de inclusión femenina en la Construcción. Asimismo, hay que tener en consideración que actualmente en la región se están llevando a cabo la construcción de dos hospitales. Por lo tanto, es esperable que la demanda de trabajo para este sector continúe aumentando y posicionándose como un sector preponderante en la economía regional.

Tabla 11 . Empleo sector construcción 2023-2024 desagregado por género.

Segmento	2024 jul-sep	2023 jul-sep	Variación	
			Absoluta	12 meses (%)
Hombres	28.754	30.195	-1.441	-4.8
Mujeres	3.070 (a)	1.549 (a)	1.521 (a)	98.3 (a)
Total	31.824	31.744	80	0.3

Fuente: Encuesta Nacional de Empleo (ENE)

Nota: (a) Cifras no confiables.

Si se observa la tabla 11, a pesar de que la cantidad de hombres ocupados en el sector haya caído en un 4,8% con respecto al mismo trimestre del año pasado, se puede observar un crecimiento, aunque leve, del sector en su totalidad para el trimestre JAS 2024, donde la incorporación de las mujeres fue clave. No obstante, es importante considerar que el número de mujeres en el sector es muy bajo, lo cual podría llegar a afectar la representatividad de las cifras.



Glosario

Desocupados: personas que en la semana de referencia no estaban ocupadas, buscaron trabajo las últimas cuatro semanas y estaban disponibles para trabajar las dos semanas próximas a la semana de referencia.

Fuerza de trabajo: personas en edad de trabajar (de 15 años o más) que se pueden categorizar como ocupadas o desocupadas.

Fuerza de trabajo ampliada: personas en edad de trabajar (de 15 años o más) que se pueden categorizar como ocupadas, desocupadas o inactivos potencialmente activos.

Inactivos: personas en edad de trabajar que en la semana de referencia no se encuentran ocupadas ni desocupadas.

Inactivos habituales: personas fuera de la fuerza de trabajo que esgrimen no haber buscado trabajo en las últimas cuatro semanas y que, además, declaran no estar disponibles para trabajar.

Inactivos potencialmente activos o fuerza de trabajo potencial: personas en edad de trabajar que, durante la semana de referencia, no estaban ocupadas ni desocupadas y buscaron trabajo, pero no estaban disponibles o bien, estaban disponibles para trabajar, pero no buscaron trabajo.

Iniciadores disponibles: personas Fuera de la Fuerza de Trabajo que esgrimen no haber buscado trabajo en las últimas cuatro semanas debido a que iniciarán pronto una actividad laboral y que, al mismo tiempo, declaran disponibilidad.

Ocupados: personas en edad de trabajar que dedicaron al menos una hora a alguna actividad de bienes o servicios a cambio de remuneración o beneficios en la semana de referencia de la encuesta.

Ocupación informal: los trabajadores dependientes tienen una ocupación informal si no cuentan con acceso a la seguridad social a través de su vínculo laboral, mientras que la ocupación de los trabajadores independientes será informal si su empresa, negocio o actividad es desarrollada en el sector informal.

Personas extranjeras: todas aquellas personas que, según nacionalidad, no son chilenas y que cumplen con los criterios para ser encuestadas.

Población en edad de trabajar (PET): Población actualmente residente en el país de 15 años y más.

Tasa de desocupación: número de personas desocupadas expresado como porcentaje del total de la fuerza de trabajo.



Tasa de desocupación ampliada o SU3: número de personas desocupadas, más inactivos potencialmente activos e iniciadores disponibles expresado como porcentaje del total de la fuerza de trabajo ampliada.

Tasa de ocupación: número de personas ocupadas expresado como porcentaje del total de población en edad de trabajar.

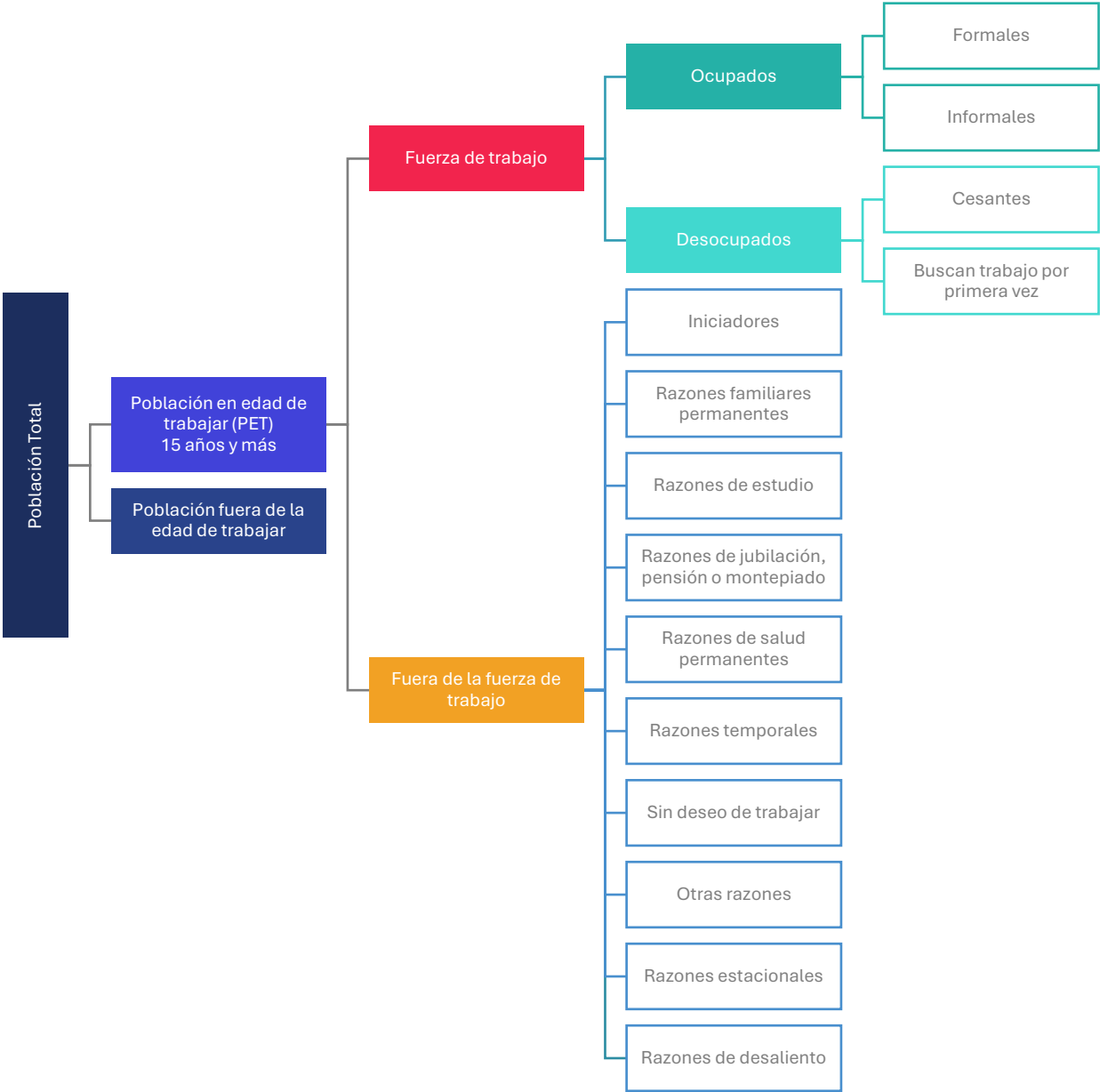
Tasa de ocupación informal: número de personas con ocupaciones informales expresado como porcentaje del total de ocupados.

Tasa de participación: número de personas ocupadas y desocupadas expresado como porcentaje del total de población en edad de trabajar.

Trimestre móvil: período de tiempo que agrupa tres meses, los cuales cambian conforme avanzan los meses del año. Por ejemplo, al trimestre Enero – Febrero – Marzo (EFM) le sigue el trimestre móvil Febrero – Marzo – Abril (FMA).



Mapa Conceptual



OBSERVATORIO LABORAL

Coquimbo



Termómetro Laboral

Coquimbo

NOVIEMBRE 2024

Departamento de Intermediación y Prospección Laboral

División de Políticas de Empleo

Subsecretaría del Trabajo

Ministerio del Trabajo y Previsión Social

Observatorio Laboral de la Región de Coquimbo

Universidad Católica del Norte



Observatorio Laboral de la Región de Coquimbo



Universidad
Católica del Norte

