

OBSERVATORIO LABORAL

Aysén



Termómetro Laboral Aysén

Trimestre móvil

Agosto-septiembre-octubre 2024



D i c i e m b r e 2 0 2 4



CFT Estatal
Región de Aysén



Téngase presente

Las cifras de este documento se obtienen, principalmente, de las bases de datos de la Encuesta Nacional de Empleo (ENE)¹, publicadas mensualmente por el Instituto Nacional de Estadísticas (INE), y cumplen con el protocolo de calidad estadística elaborado por dicha institución (a excepción de que se indique lo contrario).

La Subsecretaría del Trabajo, en su rol de brindar antecedentes del mundo del trabajo a la comunidad, se limita a procesar las bases de datos de la ENE con la finalidad de aportar elementos para un análisis a mayor profundidad de algunos fenómenos del mercado laboral en nuestro país.

El Observatorio Laboral de la región de Aysén integra la red de Observatorios Laborales de la Subsecretaría del Trabajo, y es ejecutado por el Centro de Formación Técnica Estatal de Aysén. Su misión es producir conocimiento, territorial y sectorial, respecto de las principales ocupaciones del país, entregando evidencia sobre sus características, su oferta y demanda, y de los desafíos tecnológicos y socio ecológicos que enfrentan las personas trabajadoras que las realizan.

A continuación, se presentan los principales indicadores de la actual coyuntura de empleo, los que se comparan con el trimestre móvil inmediato anterior, con el mismo trimestre del año 2023, y con el mismo trimestre del año 2019 (prepandemia).



Todos los derechos reservados.

Queda autorizada su reproducción y distribución citando a la fuente de la siguiente manera: Observatorio Laboral Regional. (2024). *Termómetro Laboral Regional: trimestre móvil ASO 2024*. Observatorio Laboral de la Región de Aysén, ejecutado por el Centro de Formación Técnica CFT Estatal y financiado por la Subsecretaría del Trabajo.

(1): En caso de provenir de otra fuente, queda debidamente indicado en el texto.



Índice	Página
I Principales indicadores laborales de la región de Aysén	<u>06</u>
II Ocupación a nivel regional	<u>07</u>
III Ocupación por perfiles	<u>08</u>
IV Desocupación a nivel regional	<u>11</u>
V Desocupación por grupo etario	<u>13</u>
VI Participación nivel regional	<u>14</u>
VII Población fuera de la fuerza de trabajo	<u>15</u>
VIII Principales indicadores laborales por grupos prioritarios	<u>17</u>
IX Actividad y empleo en la región	<u>19</u>
Glosario	<u>20</u>
Mapa conceptual	<u>22</u>



Síntesis: Principales indicadores laborales región de Aysén

Tasa de participación

Mujeres	Hombres	Total	Var. pp. mensual	Var. pp. anual
65,0	78,5	71,8	+0,4	-0,4

Fuente: Trimestre ASO 2024, ENE.

Tasa de ocupación

Mujeres	Hombres	Total	Var. pp. mensual	Var. pp. Anual
61,1	75,8	68,5	+0,2	-0,4

Fuente: Trimestre ASO 2024, ENE.

Tasa de informalidad

Mujeres	Hombres	Total	Var. pp. mensual	Var. pp. anual
28,8	31,6	30,3	+1,0	-1,0

Fuente: Trimestre ASO 2024, ENE.

Tasa de desocupación



Fuente: Trimestre ASO 2014-2024, ENE.

Principales incidencias anuales en la ocupación

Ocupación	Incidencia p.p.	Rama	Incidencia p.p.
Ocupaciones elementales	+1,4	Enseñanza	+1,8
Trabajadores de los servicios y vendedores de comercios y mercados	-1,6	Actividades de atención de la salud humana y de asistencia social	-1,9
Resto ramas	+0,5	Resto ramas	+0,4
Total Ocupaciones	+0,3	Total Ramas	+0,3

Fuente: Trimestre ASO 2024, ENE.

Fuente: Trimestre ASO 2024, ENE.

Síntesis: Principales indicadores laborales por región

Tabla 1. Tasas principales indicadores por región.

	(%)			
	Tasa de desocupación	Tasa de ocupación	Tasa de participación	Tasa de ocupación informal
Arica y Parinacota	7.7	52.8	57.2	31.2
Tarapacá	7.0	60.9	65.5	32.0
Antofagasta	9.3	59.9	66.1	22.0
Atacama	8.0	61.4	66.8	29.4
Coquimbo	9.1	54.3	59.8	31.8
Valparaíso	8.2	53.6	58.4	29.1
Metropolitana	8.9	59.4	65.2	23.5
O'Higgins	9.3	53.6	59.1	30.3
Maule	7.8	54.1	58.6	31.8
Ñuble	10.1	50.2	55.8	35.5
Biobío	8.6	51.2	56.1	25.3
Araucanía	10.4	50.5	56.3	38.2
Los Ríos	8.4	53.7	58.6	34.0
Los Lagos	5.3	54.4	57.4	28.2
Aysén	4.6	68.5	71.8	30.3
Magallanes	4.7	64.0	67.1	23.5
País	8.6	56.3	61.6	27.1

Fuente: Trimestre ASO 2024, ENE.

Al examinar los principales indicadores laborales del país, se puede notar que la tasa de desocupación en la región de Aysén es considerablemente más baja que el promedio nacional, registrando un 4,6% en el trimestre más reciente. Este es el cuarto trimestre móvil seguido con la menor tasa de desempleo a nivel nacional.

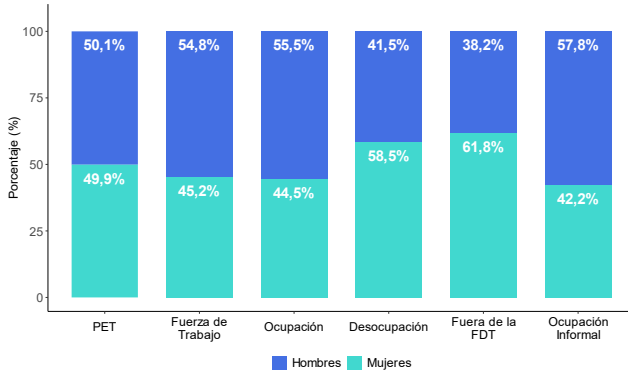
I. Principales indicadores laborales de la región de Aysén

Tabla 2. Número de personas en principales indicadores laborales de la región.

Indicador	Mujeres	Hombres	Total
Población en edad de trabajar	43.384	43.592	86.976
Fuerza de trabajo	28.211	34.230	62.441
Personas ocupadas	26.513	33.027	59.540
Personas desocupadas	1.698 ^(a)	1.203 ^(a)	2.901 ^(a)
Personas informales	7.625	10.439	18.065
Fuera de la fuerza de trabajo	15.173	9.362	24.535

Fuente: Trimestre ASO 2024, ENE. (a) Estimación no confiable

Gráfico 1. Distribución por sexo de principales indicadores laborales de la región.



Fuente: Trimestre ASO 2024, ENE.

Tabla 3. Principales indicadores laborales de la región.

Indicador	Mujeres	Hombres	Total	Brecha
Tasa de participación (%)	65,0	78,5	71,8	-13,5
Tasa de ocupación (%)	61,1	75,8	68,5	-14,7
Tasa de desocupación (%)	6,0	3,5	4,6	2,5
Tasa de informalidad (%)	28,8	31,6	30,3	-2,8

Fuente: Trimestre ASO 2024, ENE.

Durante el trimestre móvil de agosto-octubre de 2024, la región de Aysén registró una población en edad de trabajar que alcanzó un total de 86.976 personas. De este grupo, se observa que el 50,1% está compuesto por hombres. De las personas que forman parte de este segmento, un notable 71,8% está activo en el mercado laboral, lo que equivale a 62.441 individuos. En contraste, se resalta que 24.535 personas permanecen fuera de la fuerza laboral en la región.

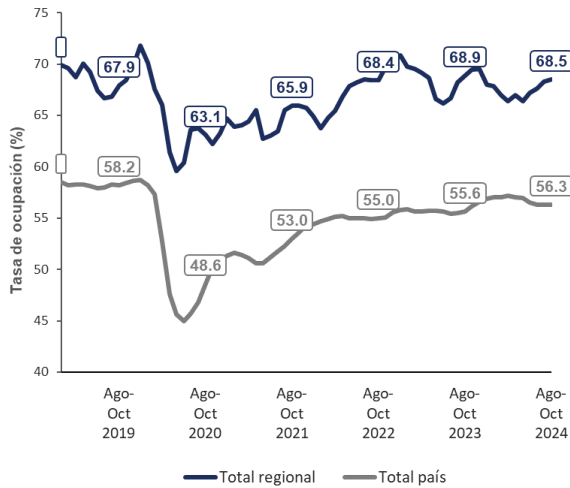
En lo que respecta a la fuerza laboral de Aysén, compuesta por 62.441 personas, se establece que el 45,2% son mujeres. Esta subrepresentación evidencia una menor participación laboral femenina en la región, con una diferencia del 13,5 pp. en comparación con la participación masculina. En relación con la tasa de ocupación, durante el trimestre analizado, se alcanzó un 68,5%, lo que equivale a 59.540 personas empleadas en la región de Aysén. De este total, el 55,5% corresponde a hombres.

Esta situación no solo evidencia la menor participación femenina en el mercado laboral, sino que también pone de relieve una brecha del 14,7 pp. en términos de ocupación de las mujeres en comparación con la de los hombres en la región.



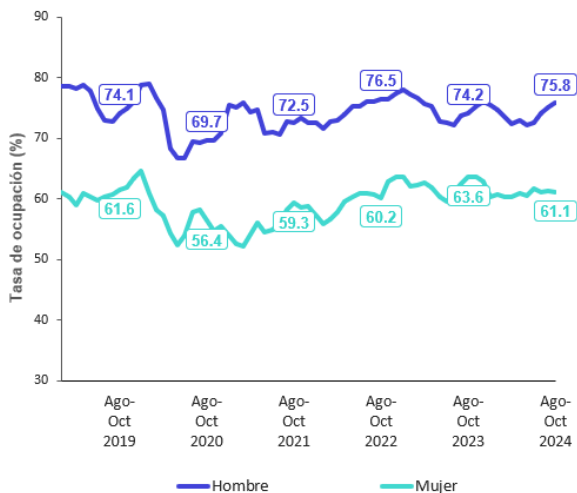
II. Ocupación a nivel regional

Gráfico 2. Tasa de ocupación (%) Aysén y nacional, período diciembre 2018 - febrero 2019 a agosto-octubre 2024.



Fuente: Trimestres móviles 2019-2024, ENE.

Gráfico 3. Tasa de ocupación (%) Aysén según sexo, período diciembre 2018 - febrero 2019 a agosto-octubre 2024.



Fuente: Trimestres móviles 2019-2024, ENE.

Durante el último trimestre móvil disponible en la Encuesta Nacional de Empleo (ENE), correspondiente a agosto-octubre de 2024, la tasa de ocupación en la región de Aysén alcanzó el 68,5%. En comparación con el promedio nacional, la tasa de ocupación regional supera en 12,2 puntos porcentuales (pp.), lo que la vuelve posicionar como la más alta entre las 16 regiones del país.

En relación con el trimestre anterior (julio-septiembre), cuando la tasa de ocupación en Aysén fue del 68,3%, se evidencia un incremento de 0,2 pp. Además, al compararla con el mismo período del año 2023, cuando la tasa fue del 68,9%, se registra una disminución de 0,4 pp. en la ocupación regional.

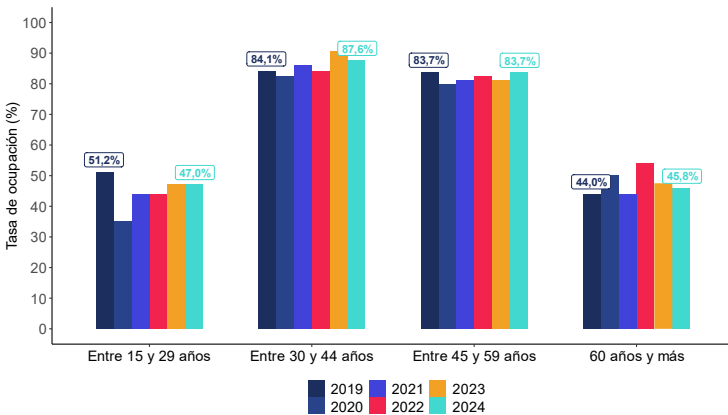
Al desglosar este indicador por sexo (Gráfico 3), se mantiene una tendencia constante: la tasa de ocupación femenina es significativamente menor que la de los hombres. Durante el último trimestre móvil, esta diferencia entre sexos alcanzó los -14,7 pp., en desmedro de las mujeres. En este período, la tasa de ocupación femenina fue del 61,1%, situándose por debajo tanto de sus pares masculinos (75,8%) como del promedio regional (68,5%).



III. Ocupación por perfiles

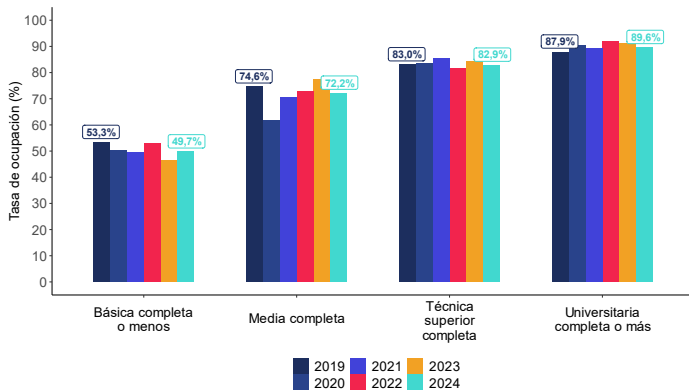
a. Grupo de edad y nivel educacional

Gráfico 4. Tasa de ocupación (%) según grupo de edad en Aysén, periodo agosto-octubre 2019 a 2024.



Fuente: Trimestre ASO 2019-2024, ENE.

Gráfico 5. Tasa de ocupación (%) según nivel educacional en Aysén, periodo agosto-octubre 2019 a 2024.



Fuente: Trimestre ASO 2019-2024, ENE.

El Gráfico 4 presenta el indicador de ocupación en la región desglosado por grupos de edad, donde la tasa de ocupación más baja se registra en adultos mayores (60 años o más), con un 45,8%, seguida de los jóvenes de 15 a 29 años, con un 47,0%. En el caso de los jóvenes, esto podría estar relacionado con su menor experiencia laboral, la formación en curso que limita su empleabilidad e incluso la falta de disposición hacia ciertos empleos tras finalizar su proceso educativo.

Para los adultos mayores, factores como la actualización de habilidades, la adaptación a nuevas tecnologías o incluso la discriminación por edad pueden ser determinantes. En contraste, los grupos de edad de 30 a 44 años y de 45 a 59 años muestran las tasas de ocupación más elevadas en la región, con un 87,6% y un 83,7%, respectivamente. Estos grupos tienden a tener una mayor estabilidad laboral, combinando experiencia, formación y redes profesionales consolidadas.

En lo referente a la ocupación según nivel educativo, el Gráfico 5 indica que la tasa de ocupación tiende a aumentar con el nivel educativo alcanzado. Aunque la tasa de ocupación para quienes poseen educación media completa es inferior a la de aquellos con educación técnica superior o universitaria, la diferencia no es tan significativa, lo que resalta la importancia de la educación media en el mercado laboral regional.

b. Actividad económica

Tabla 4. Número de personas ocupadas según **rama de actividad económica** a nivel regional, período agosto-octubre 2024.

Actividad económica	2024 ago-oct	Proporción (%)	Variación (%)	
			Mensual	12 meses
Administración pública y defensa	10.077	16,9	+0,8	-0,2
Comercio al por mayor y al por menor	7.522	12,6	-5,7	-10,6
Enseñanza	6.190	10,4	+7,1	+21,5
Construcción	5.451	9,2	+5,8	-2,4
Agricultura, ganadería, silvicultura y pesca	4.885 ^(a)	8,2 ^(a)	+14,6 ^(a)	-7,9 ^(a)
Industrias manufactureras	4.031	6,8	-10,6	-6,8
Actividades de alojamiento y de servicio de comidas	3.951	6,6	+2,1	+5,3
Actividades de atención de la salud humana y de asistencia social	3.917	6,6	-3,3	-22,1
Transporte y almacenamiento	3.842	6,5	+2,9	+16,6
Otras actividades ^(b)	9.674	16,2	-	-
Total regional	59.540	100	+0,4	+0,3

Fuente: Trimestre ASO 2024, ENE. ^(a) Estimación poco confiable. ^(b) La categoría Otras actividades, agrupa las siguientes actividades: Actividades de los hogares como productores de bienes y servicios para uso propio, Actividades de servicios administrativos y de apoyo, Explotación de minas y canteras, Suministro de electricidad, gas, vapor y aire acondicionado, Suministro de agua, Información y comunicaciones, Actividades financieras y de seguros, Actividades inmobiliarias, Actividades profesionales, científicas y técnicas, Actividades artísticas, de entretenimiento y recreativas, Otras actividades de servicios, Actividades de organizaciones y órganos extraterritoriales, y No sabe/No responde. No se calcula para esta categoría de agrupación heterogénea el cálculo de variaciones (%).

La Tabla 4 muestra la distribución de las personas ocupadas en la región según la rama de la economía en la que se desempeñan. Al comparar las ramas de actividad según su contribución a la estructura económica regional, destaca en primer lugar la Administración pública y defensa, que en este trimestre se posicionó como el sector con mayor nivel de empleo, concentrando el 16,9% del total, con un poco más de diez mil personas ocupadas.

En segundo lugar se encuentra el Comercio al por mayor y al por menor, que representa el 12,6% del total del empleo regional. Le sigue el sector de la Enseñanza, en tercer lugar, con un 10,4% de las personas ocupadas en la región. Al revisar la evolución interanual de estos sectores, se evidencia que, en los últimos 12 meses, el sector de Enseñanza mostró el mayor crecimiento, registrando un aumento de +21,5 pp. en comparación con el mismo período del año 2023.

Por otro lado, el sector con la mayor reducción en el empleo entre el año 2023 y 2024, durante el mismo período, fue el de Actividades de atención de la salud humana y de asistencia social. Este sector registró una disminución de -22,1 pp., mostrando la mayor baja entre las diferentes ramas de la economía en la región.

c. Grupo Ocupacional

Tabla 5. Número de personas ocupadas por **grupo ocupacional** a nivel regional, período agosto-octubre 2024.

Grupo ocupacional	2024 ago-oct	Proporción (%)	Variación (%)	
			Mensual	12 meses
Trabajadores de los servicios y vendedores de comercios y mercados	11.284	19,0	-4,8	-7,7
Ocupaciones elementales	10.392	17,5	+4,3	+8,6
Profesionales científicos e intelectuales	8.956	15,0	+1,0	+8,3
Técnicos y profesionales de nivel medio	7.819	13,1	-4,2	+9,1
Oficiales, operarios y artesanos de artes mecánicas y de otros oficios	7.574	12,7	-0,7	-10,5
Operadores de instalaciones y máquinas y ensambladores	4.786 ^(a)	8,0 ^(a)	+7,1 ^(a)	+7,1 ^(a)
Otros ^(b)	8.729	14,7	-	-
Total regional	59.540	100	+0,4	+0,3

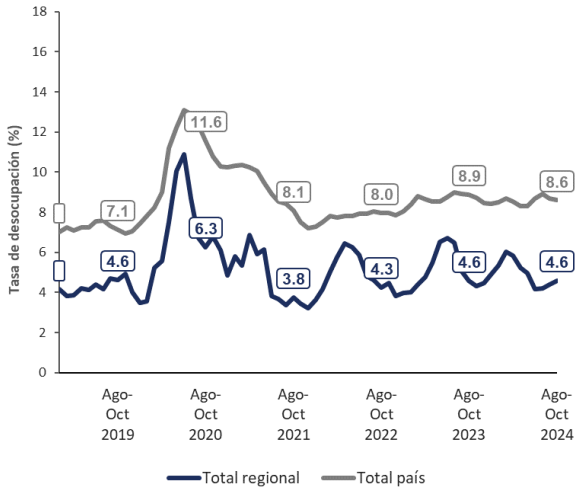
Fuente: Trimestre ASO 2024, ENE. ^(a) Estimación poco confiable. ^(b) Por motivo de no confiabilidad del dato, la categoría Otros, agrupa a Directores y gerentes, Personal de apoyo administrativo, Agricultores y trabajadores calificados agropecuarios, forestales y pesqueros y Otros no clasificados. No se calcula para esta categoría de agrupación heterogénea el cálculo de variaciones (%).

La Tabla 5 muestra la distribución del empleo por grupo ocupacional en la región. Durante el último trimestre, los Trabajadores de los servicios y vendedores de comercios y mercados destacaron, representando el 19,0% del total de personas ocupadas en Aysén, lo que equivale a 11.284 personas. Este grupo ha mantenido el primer lugar por tercer trimestre móvil consecutivo. En segundo lugar, se encuentran los Trabajadores en Ocupaciones elementales, con 10.392 personas empleadas, lo que corresponde al 17,5% del empleo regional. El tercer lugar lo ocupan los Profesionales científicos e intelectuales, con 8.956 personas ocupadas, representando el 15,0% del total.

En relación con las variaciones interanuales, al comparar con el mismo trimestre del año 2023, el grupo de Técnicos y profesionales de nivel medio experimentó el mayor incremento, con una variación positiva del 9,1%. Por otro lado, los Oficiales, operarios y artesanos de artes mecánicas y de otros oficios registraron la mayor disminución interanual, con una caída del 10,5% respecto al mismo período del año anterior, siendo esta la segunda vez consecutiva que ocupan esta posición.

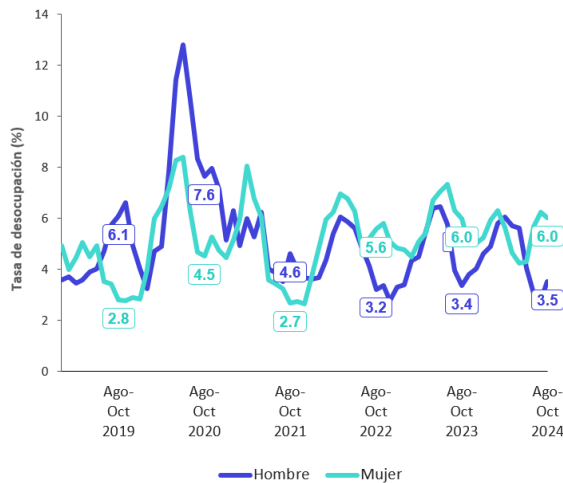
IV. Desocupación a nivel regional

Gráfico 6. Tasa de desocupación (%) Aysén y nacional, período diciembre 2018 – febrero 2019 a agosto-octubre 2024.



Fuente: Trimestres móviles 2019-2024, ENE.

Gráfico 7. Tasa de desocupación (%) Aysén según sexo, período diciembre 2018 – febrero 2019 a agosto-octubre 2024.



Fuente: Trimestres móviles 2019-2024, ENE.

El Gráfico 6 muestra la evolución de la tasa de desempleo a nivel regional y nacional entre 2019 y 2024, enfocándose en el trimestre móvil de agosto-octubre. En la región de Aysén, la tasa de desocupación fue del 4,6%. Durante este trimestre, se registró un aumento de 0,2 pp. Comparada con el año anterior, la tasa de desempleo regional se mantuvo sin cambios.

En relación con el nivel nacional, Aysén destaca por tener la tasa de desempleo más baja entre las 16 regiones del país, con un 4,6%, lo que representa un diferencial de 4,0 pp. por debajo del promedio nacional (8,6%).

Al desglosar los datos por género, la tasa de desocupación femenina disminuyó en 0,2 pp., acumulando tres trimestres consecutivos a la baja. En cambio, la tasa masculina aumentó en 0,7 pp., deteniendo una racha de cinco trimestres móviles en alza.

La tasa de desempleo masculina en la región es del 3,5%, mientras que la femenina es del 6,0%. Comparada con el período anual anterior, la tasa de desempleo femenina se mantuvo, mientras que la masculina aumentó en 0,1 pp.

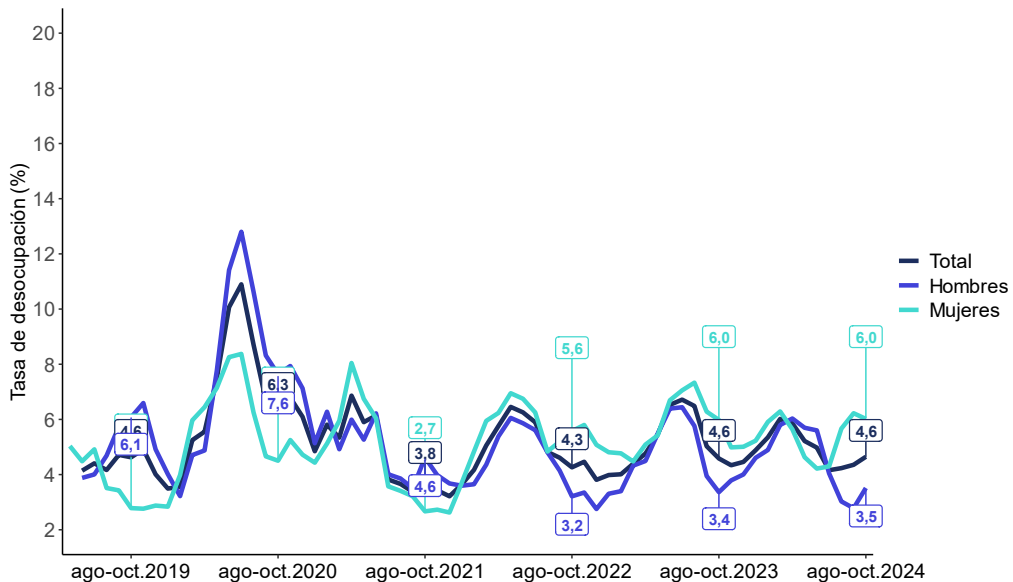
Tasa combinada de desocupación y fuerza de trabajo potencial SU3

El Gráfico 8 presenta los resultados de la tasa de desocupación ampliada en la región, desglosada por sexo. Este indicador considera, además de las personas desocupadas, a aquellas que están fuera de la fuerza laboral pero que son potencialmente activas o que buscan empleo y están disponibles para incorporarse al mercado laboral regional.

Al analizar este indicador por sexo, se observa la existencia de una brecha entre las tasas masculina y femenina. La diferencia en la medición masculina es de 2,6 pp., mientras que las mujeres se encuentran 1,4 pp. por debajo del promedio regional.

Al comparar la tasa de desocupación ampliada actual con la del mismo trimestre del año 2023, se evidencia un aumento únicamente en el caso de los hombres, con un incremento de 0,1 pp. En cambio, la tasa de desocupación ampliada femenina y la combinada se mantuvieron sin variaciones respecto al período anterior.

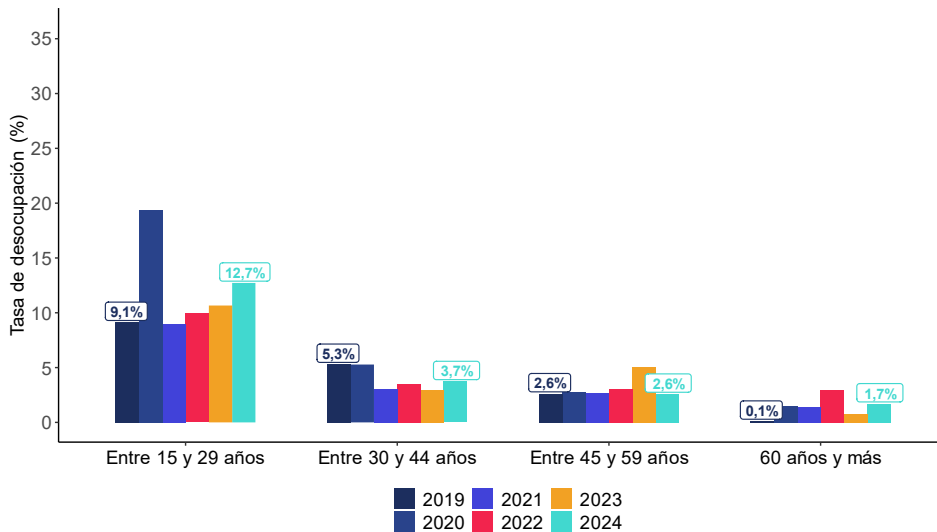
Gráfico 8. Tasa de desocupación ampliada en Aysén por sexo, período diciembre 2018 – febrero 2019 a agosto-octubre 2024.



Fuente: Trimestres móviles 2019-2024, ENE.

V. Desocupación por grupo etario

Gráfico 9. Tasa de desocupación por **grupo etario** a nivel regional, periodo agosto-octubre 2024. Comparación interanual.



Fuente: Trimestre ASO 2019-2024, ENE. (*) Estimación poco confiable.

El Gráfico 9 muestra la tasa de desocupación desglosada por grupos etarios, con el fin de identificar los rangos de edad más afectados por este indicador en la región. Los datos del último trimestre revelan que los jóvenes presentan la tasa de desocupación más alta, con un 12,7%. Esta cifra supera la tasa del 9,1% registrada en el mismo período de 2019, lo que indica un aumento respecto a los niveles anteriores a la pandemia para este trimestre en particular.

En los otros grupos etarios, las tasas de desocupación son relativamente similares. Sin embargo, el grupo de personas de 60 años o más registra la tasa de desocupación más baja, con un 1,7%(*).

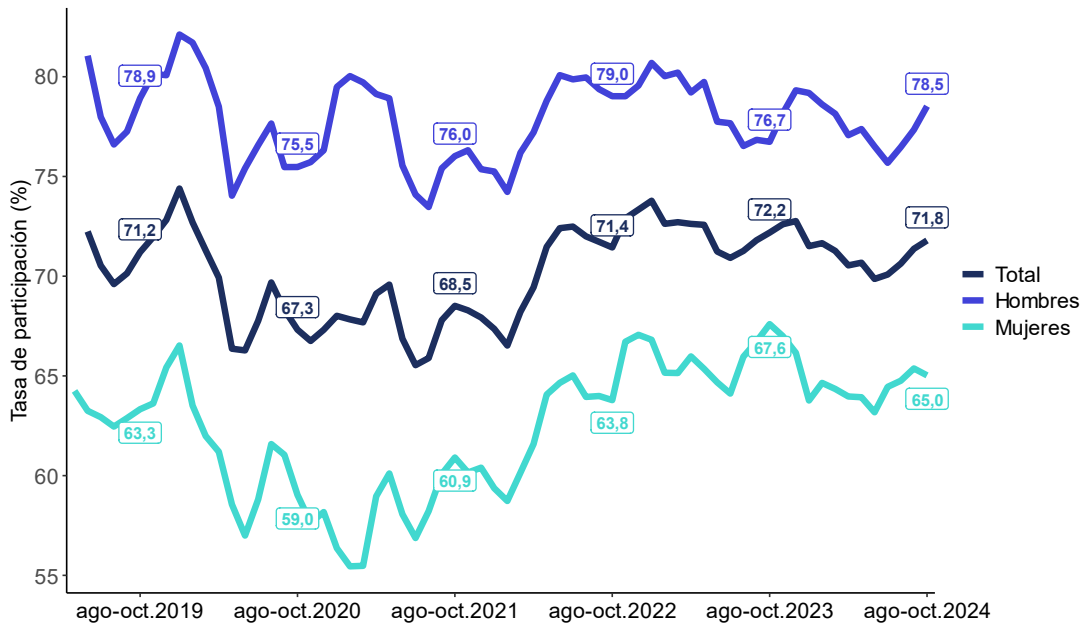
Por otro lado, los adultos de 30 a 44 años tienen una tasa de desocupación del 3,7%, mientras que aquellos de 45 a 59 años presentan una tasa del 2,6%.

(*) Estimación poco confiable.



VI. Participación nivel regional

Gráfico 10. Tasa de participación (%) según sexo a nivel regional, período diciembre 2018 – febrero 2019 a agosto-octubre 2024.



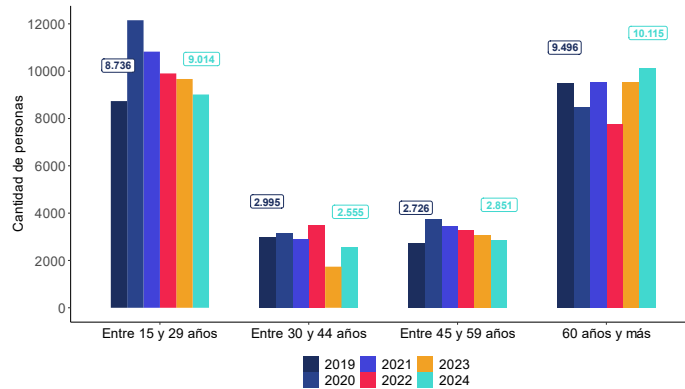
Fuente: Trimestres móviles 2019-2024, ENE.

El Gráfico 10 presenta la tasa de participación en la región de Aysén, desglosada por género. Durante el último trimestre móvil, que abarca los meses de agosto a octubre de 2024, la participación laboral en la región alcanzó un 71,8%, la más alta entre las 16 regiones del país, cuyo promedio fue del 61,6%. Sin embargo, al comparar con el mismo período de 2023, se observa que la participación regional era mayor, alcanzando un 72,2%.

El análisis por sexo muestra que la participación laboral femenina en la región es consistentemente más baja que la masculina. La participación femenina ha disminuido en comparación con el mismo trimestre del año pasado, situándose en un 65,0%, lo que representa una reducción de 2,6 pp. respecto al 67,6% de 2023. En contraste, la tasa de participación laboral masculina aumentó, alcanzando un 78,5%, lo que supone un incremento de 1,8 pp. en relación con el 76,7% del año anterior.

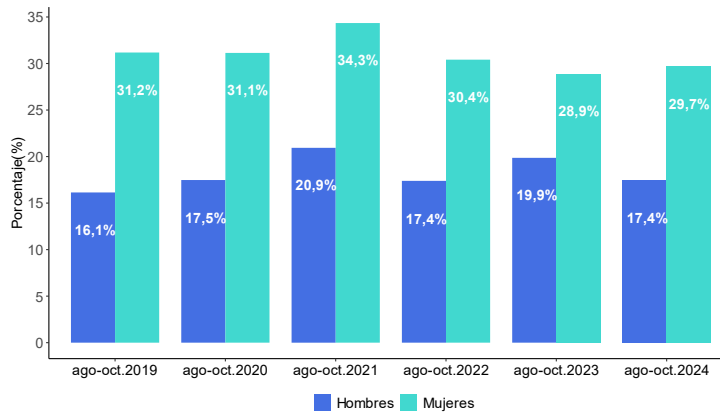
VII. Población fuera de la fuerza de trabajo

Gráfico 11. Número de personas fuera de la fuerza de trabajo por **tramo etario**, a nivel regional, período agosto-octubre 2019 a 2024. Comparación interanual.



Fuente: Trimestre ASO 2019-2024, ENE. (*) Estimación no confiable.

Gráfico 12. Proporción de **personas fuera de la fuerza de trabajo habituales** respecto a la población en edad de trabajar, a nivel regional, período agosto-octubre 2019 a 2024.



Fuente: Trimestre ASO 2019-2024, ENE.

La población fuera de la fuerza de trabajo se concentra principalmente en los grupos de edad extremos, tanto en los jóvenes como en los adultos mayores. Esto refleja las dinámicas características de estos segmentos, como la dedicación a los estudios en los jóvenes y la jubilación o problemas de salud en los adultos mayores.

Por otro lado, al analizar la proporción de personas que habitualmente permanecen fuera del mercado laboral, se observa que es mayor en las mujeres que en los hombres. Durante este último trimestre, el 29,7% de las mujeres y el 17,4% de los hombres se mantienen fuera de la fuerza laboral.

Tabla 6. Personas fuera de la fuerza de trabajo según **razón de inactividad** a nivel regional, período agosto-octubre 2024.

Razones de inactividad	2024 ago-oct	Proporción (%)	Variación (%)	
			Mensual	12 meses
Razones de estudio	7.691	31,3	+0,1	-4,3
Razones de salud permanentes	4.881	19,9	+0,6	+13,7
Razones familiares permanentes	4.003	16,3	+0,2	+7,8
Razones de jubilación, pensión o montepiado	3.506 ^(a)	14,3 ^(a)	-7,6	-0,3
Otras razones (*)	4.454	18,2	-	-
Total	24.535	100	-1,4	+2,3

Fuente: Trimestre ASO 2024, ENE. Nota: (a) Estimación poco confiable. (*) La categoría otras razones incluye: Sin deseo de trabajar, Razones de desaliento, razones personales permanentes, Razones estacionales, Iniciadores y Otras razones. No se calcula para esta categoría de agrupación heterogénea el cálculo de variaciones (%).

Las principales razones por las cuales las personas en Aysén están fuera del mercado laboral son principalmente educativas, representando el 31,3% de los casos, seguidas por motivos de salud, con un 19,9%, y en cuarto lugar, la jubilación, con un 14,3%^(a). Estos datos coinciden con el análisis del Gráfico 13, que muestra que la población fuera del mercado laboral se concentra principalmente en jóvenes y adultos mayores.

En tercer lugar, las razones familiares permanentes, que constituyen el 16,3% de los casos, reflejan la dificultad de conciliar la vida laboral con la personal. Este factor se convierte en uno de los principales motivos para no participar en el mercado laboral en Aysén, destacando el rol significativo de las responsabilidades familiares en la decisión de no trabajar.

Es relevante señalar que existe una disparidad de género en las razones para no participar en el mercado laboral, lo que refleja ciertos patrones culturales asociados a los roles de género tanto dentro como fuera del ámbito laboral. En el caso de las mujeres de Aysén, las razones familiares permanentes representan el 23,7% de los casos como la segunda principal razón para no participar en el mercado laboral, seguidas de las razones de estudio, con un 28,0%, siendo este el segundo trimestre móvil en que este es el motivo principal. Esto muestra una distribución casi equitativa entre ambos motivos. En contraste, entre los hombres, la razón principal son los estudios, que concentran el 36,8% de los casos, mientras que las razones familiares son mucho menos relevantes, alcanzando solo el 4,3%.

(a) Estimación poco confiable. (*) No se presenta el desglose de razones por sexo dada la poca representatividad de la mayoría de ellas, la dispersión de respuestas y el tamaño poblacional. De igual manera se destacan aquellas en las que si se obtiene representatividad en cada uno de los sexos y que apoyan el análisis de los datos regionales.

VIII. Principales indicadores laborales por grupos prioritarios

a. Grupos de edad

Tabla 7. Número de personas en principales indicadores laborales de la región por grupo de edad.

Indicador	Jóvenes			Población en Edad de Jubilar		
	Mujeres (15 a 29 años)	Hombres (15 a 29 años)	Total	Mujeres (60 años y más)	Hombres (65 años y más)	Total
Población en edad de trabajar	9.815	9.729	19.544	9.901	6.009	15.910
Fuerza de trabajo	4.733	5.797	10.530	3.690	2.640 ^(a)	6.330
Personas ocupadas	3.870	5.320	9.190	3.624	2.556 ^(a)	6.180
Fuera de la fuerza de trabajo	5.082	3.932	9.014	6.210	3.369	9.580

Fuente: Trimestre ASO 2024, ENE. (a) Estimación no confiable. Las estimaciones de Personas desocupadas y Personas informales son no confiables, por tanto se dejaron fuera de la tabla.

Tabla 8. Principales indicadores laborales de la región por grupo de edad.

Indicador	Jóvenes			Población en Edad de Jubilar		
	Mujeres (15 a 29 años)	Hombres (15 a 29 años)	Total	Mujeres (60 años y más)	Hombres (65 años y más)	Total
Tasa de participación (%)	48,2	59,6	53,9	37,3	43,9	39,8
Tasa de ocupación (%)	39,4	54,7	47,0	36,6	42,5	38,8
Tasa de desocupación (%)	18,2 ^(b)	8,2 ^(b)	12,7	1,8 ^(b)	3,2 ^(a)	2,4
Tasa de informalidad (%)	33,8	36,0	35,1	49,7	57,2 ^(a)	52,8

Fuente: Trimestre ASO 2024, ENE. (a) Estimación no confiable (b) Estimación poco confiable.

El análisis de los indicadores laborales en la región según diferentes grupos de edad revela hallazgos importantes. En primer lugar, la población en edad de jubilar en la región es de 15.910 personas. Este grupo presenta tasas de participación y ocupación inferiores a las de los jóvenes, además de un alto nivel de informalidad laboral, con un 52,8%. Esto indica que más de la mitad de las personas jubiladas empleadas en la región trabajan en condiciones informales.

Por otro lado, los jóvenes tienen una mayor participación en el mercado laboral, pero enfrentan una tasa de desocupación del 12,7%, significativamente superior al promedio regional del 4,6%.

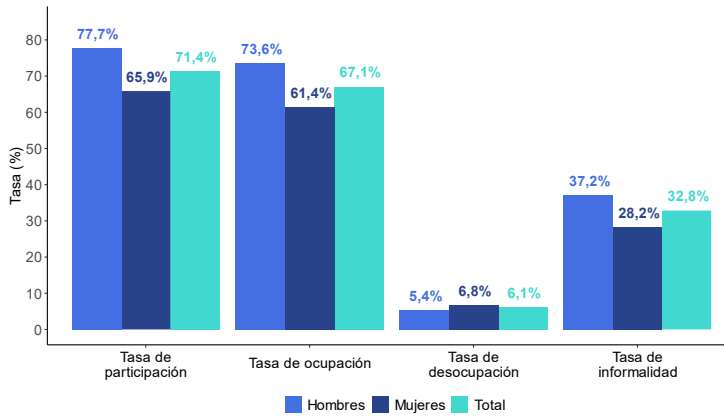
b. Pueblos Originarios

Tabla 9. Número de personas de pueblos originarios en principales indicadores laborales de la región.

Indicador	Mujeres		Hombres		Total
	Número de personas	Proporción (%)	Número de personas	Proporción (%)	Número de personas
Población en edad de trabajar	12.795	53,0	11.327	47,0	24.123
Fuerza de trabajo	8.428	48,9	8.805	51,1	17.233
Personas ocupadas	7.853	48,5	8.332	51,5	16.184
Informales	2.217 ^(a)	41,7	3.098 ^(a)	58,3	5.315
Fuera de la fuerza de trabajo	4.367	63,4	2.523 ^(a)	36,6	6.890

Fuente: Trimestre ASO 2024, ENE. (a) Estimación no confiable.

Gráfico 13. Principales indicadores laborales de la región de personas de pueblos originarios.



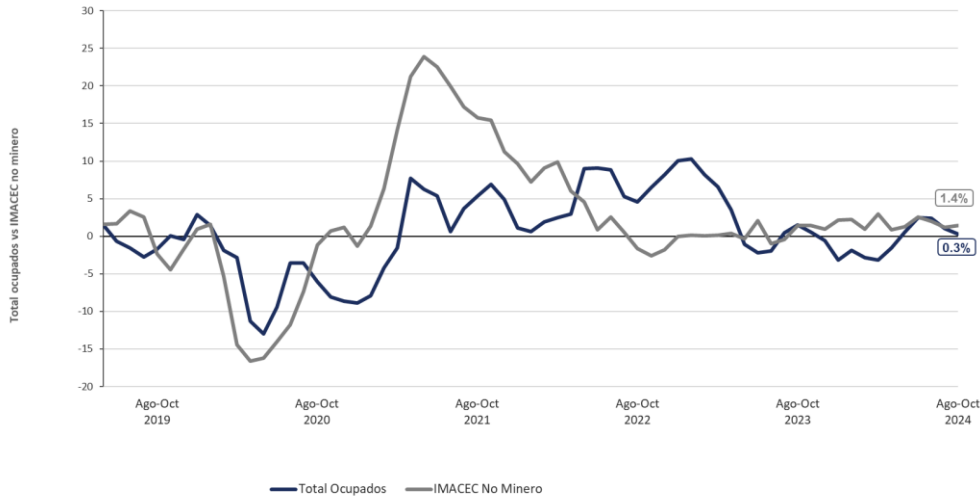
Fuente: Trimestre ASO 2024, ENE.

Se observa en la Tabla 9 que este grupo de pueblos originarios está compuesto por 23.123 personas de 15 años o más, lo que representa más de una cuarta parte de la población total en edad de trabajar en la región, es decir, un 25,7%. La tasa de participación laboral de este grupo en la región es del 71,4%, mientras que la tasa de ocupación se encuentra en el 67,1%, lo que refleja un alto nivel de participación en el mercado laboral. Además, la tasa de desocupación es ligeramente superior al promedio regional, situándose en un 6,1%.

No obstante, se señala que el empleo dentro de este grupo presenta un alto nivel de informalidad, con un 32,8%, cifra que supera el promedio regional, aunque es inferior a la de otros grupos prioritarios (ver Gráfico 13).

IX. Actividad y empleo en la región

Gráfico 14. Variación anual de la cantidad de ocupados en Aysén e IMACEC no minero desestacionalizado*.



Fuente: Elaboración propia, datos INE y Banco Central de Chile.

Con relación al desempeño económico de la Región de Aysén, el gráfico 14 muestra un crecimiento anual del 1,4% del IMACEC no minero en el periodo de agosto a octubre de 2024, impulsado principalmente por el sector de servicios. Coincidiendo con este crecimiento, el número de ocupados en la región aumentó un 0,3% en el mismo periodo.

El sector de servicios, que abarca actividades como comercio, transporte, hospedaje, educación, salud, finanzas y otros, ha experimentado un notable crecimiento en la Región de Aysén. En particular, sectores como la Educación (con un aumento del 21,5%) y Transporte y almacenamiento (con un crecimiento del 16,6%) han sido importantes, dada su alta incidencia en esta variable (1.8 y 0.9 pp. respectivamente). Este dinamismo lo podemos interpretar como un reflejo en el incremento del número de ocupados en estos sectores, lo que sugiere una mayor actividad económica y una creciente demanda por los servicios que ofrecen.

Este crecimiento en los servicios se explica por varios factores, como la mayor flexibilidad de estos sectores, dada su capacidad para generar empleo y su contribución al valor agregado de la economía regional.

La creciente importancia de los servicios en la economía regional se evidencia en el aumento del número de ocupados en sectores como la educación y el transporte. Esta diversificación productiva, impulsada en gran medida por el crecimiento de los servicios, ha permitido a la región reducir su dependencia de sectores más tradicionales (como el sector agricultura, ganadería, silvicultura y pesca) y fortalecer a la vez de diversificar su base económica.

*: El IMACEC no minero incluye las actividades de industria manufacturera, resto de bienes, comercio, servicios, y los impuestos a los productos (derechos de importación e impuesto al valor agregado).



Glosario

Desocupados: personas que en la semana de referencia no estaban ocupadas, buscaron trabajo las últimas cuatro semanas y estaban disponibles para trabajar las dos semanas próximas a la semana de referencia.

Fuerza de trabajo: personas en edad de trabajar (de 15 años o más) que se pueden categorizar como ocupadas o desocupadas.

Fuerza de trabajo ampliada: personas en edad de trabajar (de 15 años o más) que se pueden categorizar como ocupadas, desocupadas o personas fuera de la fuerza de trabajo potencialmente activos.

Personas fuera de la fuerza de trabajo: personas en edad de trabajar que en la semana de referencia no se encuentran ocupadas ni desocupadas.

Personas fuera de la fuerza de trabajo habituales: personas fuera de la fuerza de trabajo que esgrimen no haber buscado trabajo en las últimas cuatro semanas y que, además, declaran no estar disponibles para trabajar.

Inactivos potencialmente activos o fuerza de trabajo potencial: personas en edad de trabajar que, durante la semana de referencia, no estaban ocupadas ni desocupadas y buscaron trabajo, pero no estaban disponibles o bien, estaban disponibles para trabajar, pero no buscaron trabajo.

Iniciadores disponibles: personas Fuera de la Fuerza de Trabajo que esgrimen no haber buscado trabajo en las últimas cuatro semanas debido a que iniciarán pronto una actividad laboral y que, al mismo tiempo, declaran disponibilidad.

Ocupados: personas en edad de trabajar que dedicaron al menos una hora a alguna actividad de bienes o servicios a cambio de remuneración o beneficios en la semana de referencia de la encuesta.

Ocupación informal: los trabajadores dependientes tienen una ocupación informal si no cuentan con acceso a la seguridad social a través de su vínculo laboral, mientras que la ocupación de los trabajadores independientes será informal si su empresa, negocio o actividad es desarrollada en el sector informal.

Personas extranjeras: todas aquellas personas que, según nacionalidad, no son chilenas y que cumplen con los criterios para ser encuestadas.

Población en edad de trabajar (PET): Población actualmente residente en el país de 15 años y más.

Tasa de desocupación: número de personas desocupadas expresado como porcentaje del total de la fuerza de trabajo.



Tasa de desocupación ampliada o SU3: número de personas desocupadas, más personas fuera de la fuerza de trabajo potencialmente activos e iniciadores disponibles expresado como porcentaje del total de la fuerza de trabajo ampliada.

Tasa de ocupación: número de personas ocupadas expresado como porcentaje del total de población en edad de trabajar.

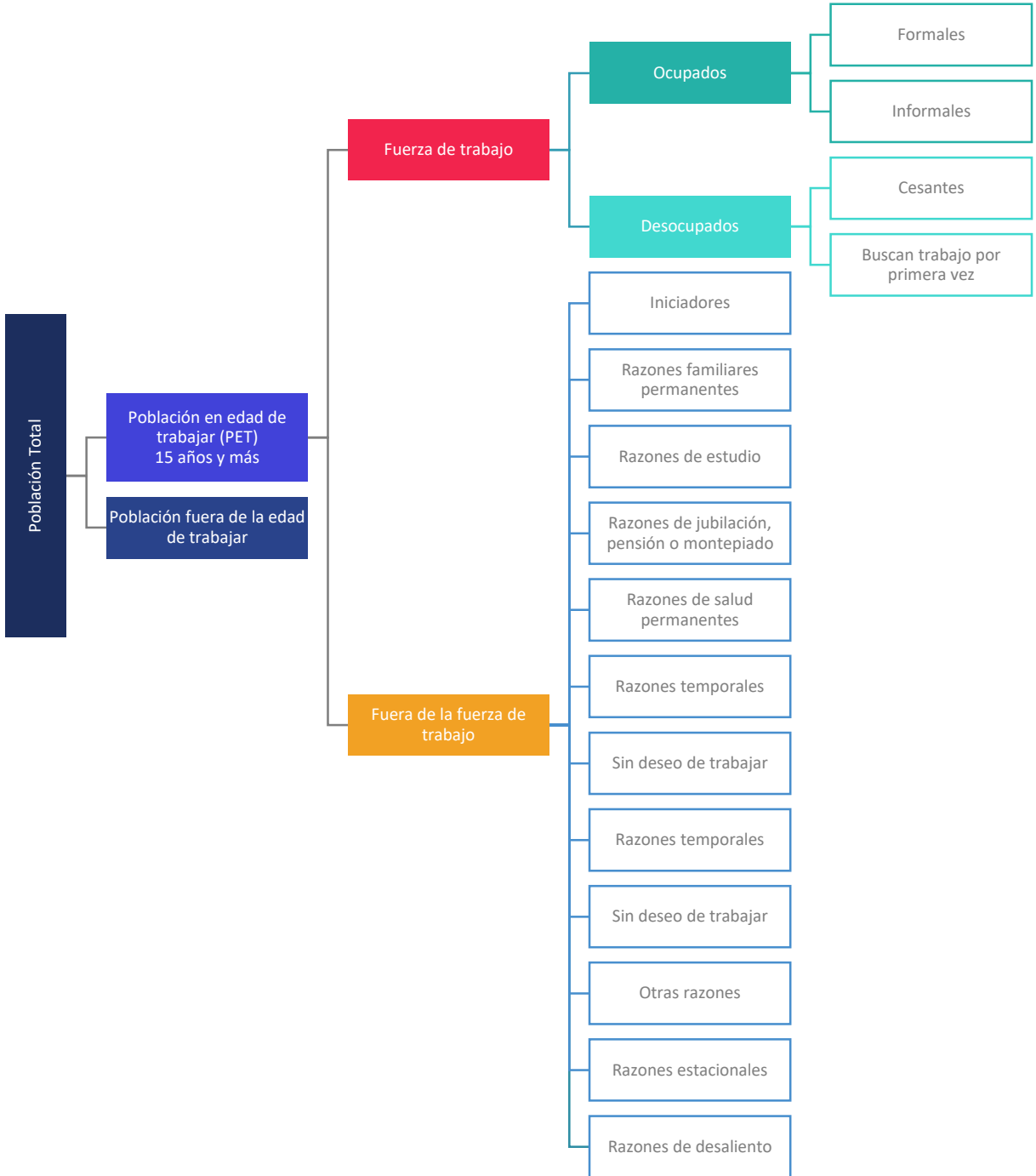
Tasa de ocupación informal: número de personas con ocupaciones informales expresado como porcentaje del total de ocupados.

Tasa de participación: número de personas ocupadas y desocupadas expresado como porcentaje del total de población en edad de trabajar.

Trimestre móvil: período de tiempo que agrupa tres meses, los cuales cambian conforme avanzan los meses del año. Por ejemplo, al trimestre Enero – Febrero – Marzo (EFM) le sigue el trimestre móvil Febrero – Marzo – Abril (FMA).



Mapa Conceptual





Equipo Observatorio Laboral región de Aysén

César Gómez Berrocal
Director

Laura Vera Moyano
Coordinadora

Rodrigo Mora Palta
Analista Cuantitativo

Tania Lovera Westermeier
Analista Cualitativa

Pamela Haro Hernández
Encargada de Comunicaciones

**OBSERVATORIO
LABORAL** >>>

Aysén



 **D i c i e m b r e 2 0 2 4**

Departamento de Intermediación y Prospección Laboral

División de Políticas de Empleo

Subsecretaría del Trabajo

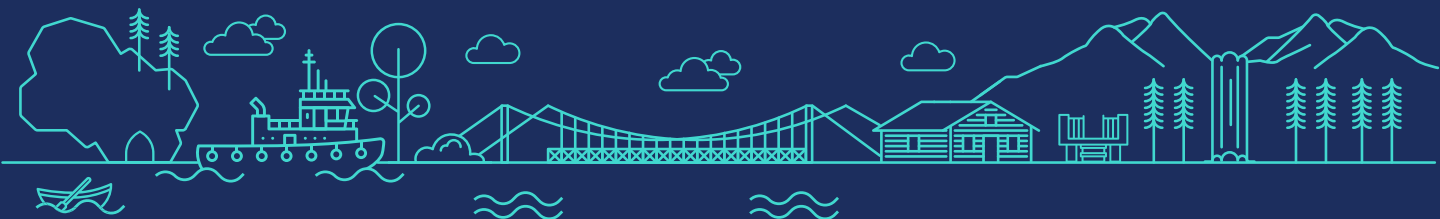
Ministerio del Trabajo y Previsión Social

Observatorio Laboral de la Región de Aysén

CFT estatal de Aysén



Observatorio Laboral de La Región de Aysén



>>> www.subtrab.gob.cl/tlr/