

OBSERVATORIO LABORAL

Los Ríos



Termómetro Laboral

Los Ríos

Trimestre móvil

Agosto – Septiembre – Octubre 2024

 D i c i e m b r e 2 0 2 4



Téngase presente

Las cifras de este documento se obtienen, principalmente, de las bases de datos de la Encuesta Nacional de Empleo (ENE)¹, publicadas mensualmente por el Instituto Nacional de Estadísticas (INE), y cumplen con el protocolo de calidad estadística elaborado por dicha institución (a excepción de que se indique lo contrario).

La Subsecretaría del Trabajo, en su rol de brindar antecedentes del mundo del trabajo a la comunidad, se limita a procesar las bases de datos de la ENE con la finalidad de aportar elementos para un análisis a mayor profundidad de algunos fenómenos del mercado laboral en nuestro país.

El Observatorio Laboral de la región de Los Ríos integra la red de Observatorios Laborales de la Subsecretaría del Trabajo, y es ejecutado por el Centro de Formación Técnica Estatal de Los Ríos. Su misión es producir conocimiento, territorial y sectorial, respecto de las principales ocupaciones del país, entregando evidencia sobre sus características, su oferta y demanda, y de los desafíos tecnológicos y socio ecológicos que enfrentan las personas trabajadoras que las realizan.

A continuación, se presentan los principales indicadores de la actual coyuntura de empleo, los que se comparan con el trimestre móvil inmediato anterior, con el mismo trimestre del año 2023, y con el mismo trimestre del año 2019 (prepandemia).



Todos los derechos reservados.

Queda autorizada su reproducción y distribución citando a la fuente de la siguiente manera: Observatorio Laboral Regional. (2024). *Termómetro Laboral Regional: trimestre móvil ASO 2024*. Observatorio Laboral de la Región de Los Ríos, ejecutado por el Centro de Formación Técnica CFT Estatal y financiado por la Subsecretaría del Trabajo.

(1): En caso de provenir de otra fuente, queda debidamente indicado en el texto.



Síntesis: Principales indicadores laborales región de Los Ríos

Tasa de participación

Mujeres	Hombres	Total	Var. pp. mensual	Var. pp. anual
51,3	66,4	58,6	+0,0	+0,3

Fuente: Trimestre ASO 2024, ENE.

Tasa de ocupación

Mujeres	Hombres	Total	Var. pp. mensual	Var. pp. Anual
46,7	61,0	53,7	+0,2	+0,9

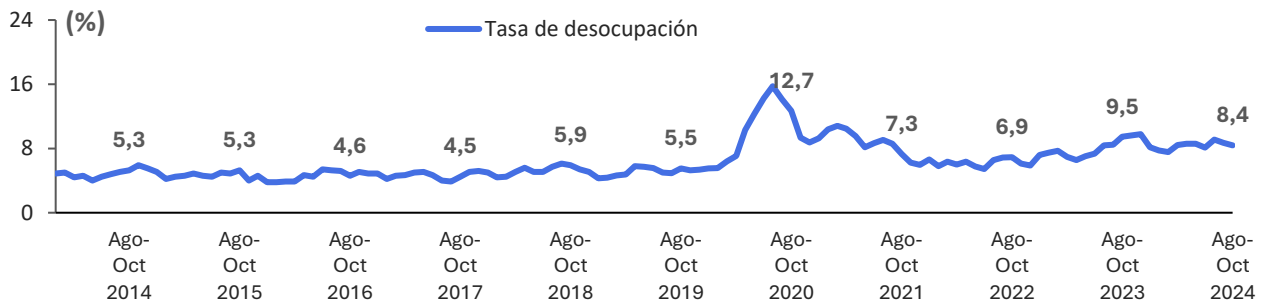
Fuente: Trimestre ASO 2024, ENE.

Tasa de informalidad

Mujeres	Hombres	Total	Var. pp. mensual	Var. pp. anual
36,5	31,9	34,0	+1,0	+0,9

Fuente: Trimestre ASO 2024, ENE.

Tasa de desocupación



Fuente: Trimestre ASO 2014-2024, ENE.

Principales incidencias anuales en la ocupación

Ocupación	Incidencia p.p.	Rama	Incidencia p.p.
Trabajadores de los servicios y vendedores de comercios y mercados	+2,7	Comercio *	+1,3
Operadores de instalaciones y máquinas y ensambladores	-1,0	Actividades de alojamiento y de servicio de comidas	-0,7
Resto ocupaciones	+0,8	Resto ramas	+1,9
Total de Ocupaciones	+2,5	Total de Ramas	+2,5

Fuente: Trimestre ASO 2024, ENE.

Fuente: Trimestre ASO 2024, ENE. Nota: * Mayor incidencia confinable.

Síntesis: Principales indicadores laborales por región

Tabla. Tasas principales indicadores por región.

	(%)			
	Tasa de desocupación	Tasa de ocupación	Tasa de participación	Tasa de ocupación informal
Arica y Parinacota	7,7	52,8	57,2	31,2
Tarapacá	7,0	60,9	65,5	32,0
Antofagasta	9,3	59,9	66,1	22,0
Atacama	8,0	61,4	66,8	29,4
Coquimbo	9,1	54,3	59,8	31,8
Valparaíso	8,2	53,6	58,4	29,1
Metropolitana	8,9	59,4	65,2	23,5
O'Higgins	9,3	53,6	59,1	30,3
Maule	7,8	54,1	58,6	31,8
Ñuble	10,1	50,2	55,8	35,5
Biobío	8,6	51,2	56,1	25,3
Araucanía	10,4	50,5	56,3	38,2
Los Ríos	8,4	53,7	58,6	34,0
Los Lagos	5,3	54,4	57,4	28,2
Aysén	4,6	68,5	71,8	30,3
Magallanes	4,7	64,0	67,1	23,5
País	8,6	56,3	61,6	27,1

Fuente: Trimestre ASO 2024, ENE.

Al analizar los principales indicadores laborales del país, se destaca que, durante este trimestre la **tasa de desocupación** regional ha disminuido, tanto en comparación al trimestre anterior (-0,3 pp.) como con el año anterior (-1,1 pp.), registrando un 8,4%.



Índice

	Página
I Principales indicadores laborales de la región de Los Ríos	06
II Ocupación a nivel regional	07
III Ocupación por perfiles	08
IV Desocupación a nivel regional	12
V Desocupación por perfiles	14
VI Participación nivel regional	15
VII Población fuera de la fuerza de trabajo	16
VIII Principales indicadores laborales por grupos prioritarios	19
IX Actividad económica y empleo	21
Glosario	22
Mapa conceptual	24

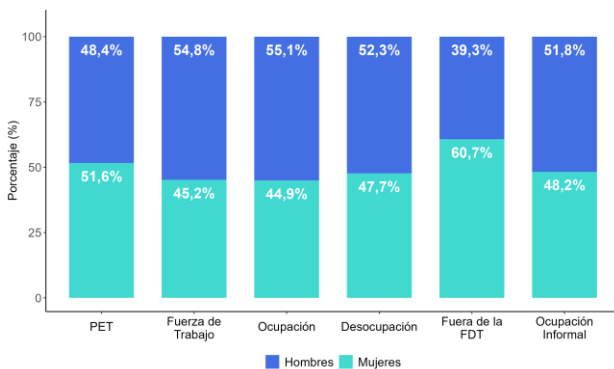
I. Principales indicadores laborales de la región de Los Ríos

Tabla 1. Número de personas en principales indicadores laborales de la región.

Indicador	Mujeres	Hombres	Total
Población en edad de trabajar	175.286	164.401	339.687
Fuerza de trabajo	89.904	109.138	199.042
Personas ocupadas	81.910	100.358	182.268
Personas desocupadas	7.994*	8.780	16.774
Personas informales	29.879	32.061	61.940
Fuera de la fuerza de trabajo	85.382	55.263	140.645

Fuente: Trimestre ASO 2024, ENE. Nota. (*) Estimación poco confiable.

Gráfico 1. Distribución por sexo de principales indicadores laborales de la región.



Fuente: Trimestre ASO 2024, ENE.

Tabla 3. Principales indicadores laborales de la región.

Indicador	Mujeres	Hombres	Total	Brecha
Tasa de participación (%)	51,3	66,4	58,6	-15,1
Tasa de ocupación (%)	46,7	61,0	53,7	-14,3
Tasa de desocupación (%)	8,9	8,0	8,4	+0,8
Tasa de informalidad (%)	36,5	31,9	34,0	+4,5

Fuente: Trimestre ASO 2024, ENE.

Si se comparan los principales indicadores de la región en este trimestre con respecto al año anterior, es posible identificar una recuperación del mercado laboral regional con una disminución interanual de la tasa de desocupación (-1,1 pp.) y un aumento importante en el empleo regional de +2,5%, incidido principalmente por el Comercio (1,3%), Salud (1,3%), Manufactura (1,2%) y Agricultura (1,0%).

En este trimestre se registraron 199.042 personas en la fuerza de trabajo, lo que representa una tasa de participación del 58,6%.

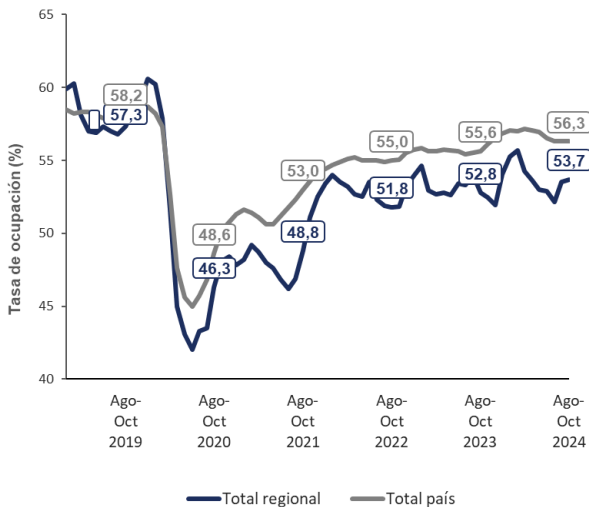
Del total de la fuerza de trabajo, 182.268 personas se encontraban ocupadas. Específicamente, la tasa de ocupación masculina alcanzó un 61,0% superando el promedio regional en 7,3 puntos porcentuales (pp.) y a sus contrapartes femeninas en 14,3 pp. quienes registraron una tasa de ocupación del 46,7% en este trimestre.

En cuanto a la desocupación, se contabilizaron 16.774 personas, de las cuales un 52,3% son hombres y el 47,7% son mujeres. El registro de desocupación fue de 8,4% para la región, en particular para los hombres fue del 8,0% y para las mujeres del 8,9%, marcando nuevamente una brecha de 0,8 pp. en desmedro de las mujeres de la región.

Finalmente, la tasa de ocupación informal fue del 34,0%. Este porcentaje es 4,6 pp. mayor en el caso de las mujeres, que alcanzaron un 36,5% en comparación con el 31,9% de los hombres en la región.

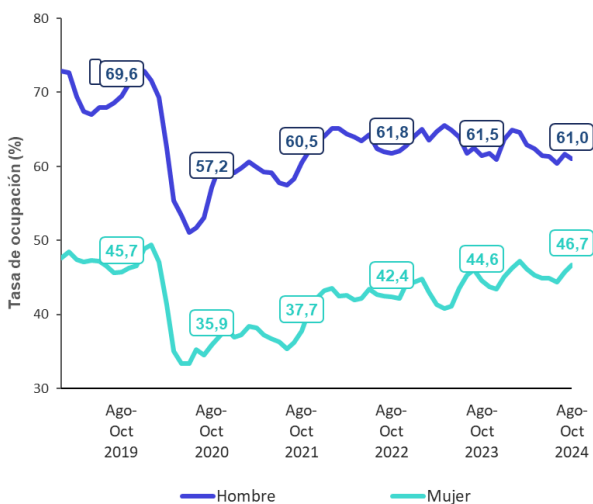
II. Ocupación a nivel regional

Gráfico 2. Tasa de ocupación (%) Los Ríos y nacional, período diciembre 2018 - febrero 2019 a agosto-octubre 2024.



Fuente: Trimestres móviles 2019-2024, ENE.

Gráfico 3. Tasa de ocupación (%) Los Ríos según sexo, período diciembre 201 - febrero 2019 a agosto-octubre 2024.



Fuente: Trimestres móviles 2019-2024, ENE.

Si bien en los últimos años se ha producido una ralentización del empleo en la región, con un comportamiento fluctuante de acuerdo a la propia estacionalidad del mismo, durante este último trimestre la ocupación regional (53,7%), experimentó un alza tanto en comparación al trimestre inmediatamente anterior como con igual periodo en año 2023. En el caso de la variación trimestral el alza fue sólo de 0,2 pp. en tanto el alza interanual de la ocupación fue de 0,9 pp.

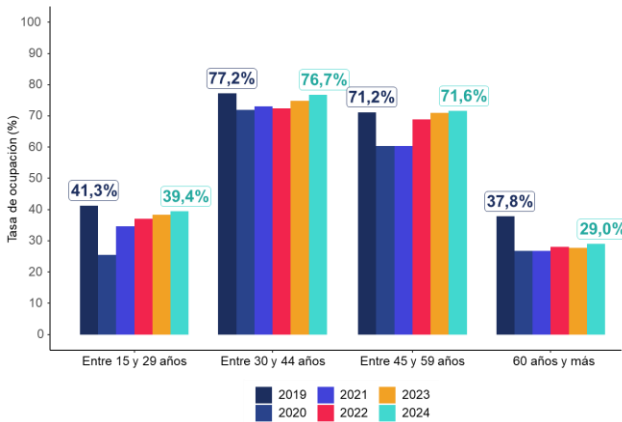
La tasa de ocupación en el país se mantuvo estable respecto al trimestre anterior, alcanzando nuevamente un 56,3%. En comparación con el mismo periodo del año pasado (2023), se observó un incremento de 0,7 pp. Al comparar la tasa de ocupación regional con la nacional, si bien ambos indicadores mostraron un aumento respecto al año anterior, persiste una diferencia de 2,6 pp. en favor del promedio nacional.

Al desagregar este indicador por sexo, es posible ver que en los hombres fue del 61,0% y en las mujeres del 46,7%. Si se comparan estas cifras con las del año 2023, se observa que la tasa de ocupación masculina ha caído interanualmente por séptimo mes consecutivo, disminuyendo en 0,5 pp. en relación con el 61,5% registrado hace doce meses. Por su parte, la ocupación femenina, luego de dos meses de baja interanual, experimentó un alza con respecto a igual periodo año 2023, de 2,1 pp.

III. Ocupación por perfiles

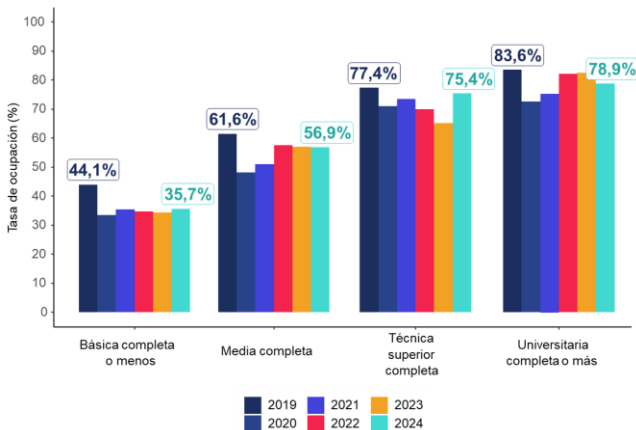
a. Grupo de edad y nivel educacional

Gráfico 4. Tasa de ocupación (%) según grupo de edad en Los Ríos, periodo agosto-octubre 2019 a 2024.



Fuente: Trimestre ASO 2019-2024, ENE.

Gráfico 5. Tasa de ocupación (%) según nivel educacional en Los Ríos, periodo agosto-octubre 2019 a 2024.



Fuente: Trimestre ASO 2019-2024, ENE.

El Gráfico 4 presenta nuevamente el indicador de ocupación en la región, desglosado por grupos de edad. La menor tasa de ocupación se registra en el grupo de adultos mayores (60 años o más), que alcanzó un 29,0% en el último trimestre. A este grupo le siguen los jóvenes de 15 a 29 años, cuya tasa de ocupación fue de un 39,4%.

Aquellos entre 30 a 44 años y 45 a 59 años presentan una ocupación más alta, con un 76,7% y un 71,6%, respectivamente. Estas cifras se explican en gran parte por las dinámicas laborales y de vida propias de estos rangos de edad.

Cabe señalar que todos los grupos etarios mostraron una variación al alza respecto a igual periodo año 2023, siendo la más intensa en el caso de los adultos entre 30 a 44 años, quienes aumentaron en 1,9 pp.

En la comparación con igual periodo año 2019, destaca que el grupo de entre 45 a 59 años, registra una ocupación mayor en 0,4 pp.

La tasa de ocupación según niveles educacionales da cuenta de que en la educación técnica superior o universitaria completa o más se presenta un mayor porcentaje de ocupados respecto de su población en edad de trabajar.

En el caso de la Educación TP superior, destaca la importante alza experimentada en su ocupación respecto al año 2023, de exactamente 10,1 pp.

b. Actividad económica

Tabla 4. Número de personas ocupadas según **rama de actividad económica** a nivel regional, período agosto-octubre 2024.

Actividad económica	2024 Ago-Oct	Proporción (%)	Variación (%)	
			Mensual	12 meses
Comercio al por mayor y al por menor	28.274	15,5	-2,0	+9,3
Agricultura, ganadería, silvicultura y pesca	22.039	12,1	+0,5	+9,2
Industrias Manufactureras	18.205	10,0	-4,9	+13,2
Enseñanza	17.599	9,7	+1,6	+0,3
Administración pública y defensa	15.042	8,3	-2,8	-6,0
Actividades de atención de la salud humana y de asistencia social	14.371	7,9	+10,6	+19,4
Construcción	13.985	7,7	-1,3	+1,2
Actividades de alojamiento y de servicios de comidas	9.710	5,3	-2,5	-11,4
Actividades de los hogares como productores de bienes y servicios para uso propio	9.133	5,0	+11,6	-10,5
Transporte y almacenamiento	8.820	4,8	+4,9	-4,6
Otras actividades ^(a)	25.090	13,7	-	-
Total regional	182.268	100	+0,4	+2,5

Fuente: Trimestre ASO 2024, ENE. ^(a) La categoría Otras actividades, agrupa las siguientes actividades: Explotación de minas y canteras, Suministro de electricidad, gas, vapor y aire acondicionado, Suministro de agua, Información y comunicaciones, Actividades financieras y de seguros, Actividades inmobiliarias, Actividades profesionales, científicas y técnicas, Actividades de servicios administrativos y de apoyo, Actividades artísticas, de entretenimiento y recreativas, Otras actividades de servicios, Actividades de organizaciones y órganos extraterritoriales, y No sabe/No responde. No se calcula para esta categoría de agrupación heterogénea el cálculo de variaciones (%).

La Tabla 4 muestra la distribución de las personas ocupadas según rama de la economía en la que se encuentran empleadas. Si se comparan las ramas según su contribución a la estructura económica regional, destaca en primer lugar el Comercio al por mayor y al por menor, con más de 28 mil personas empleadas, representando un 15,5% del total de ocupados a nivel regional.

En segundo lugar, se encuentra la Agricultura, ganadería, silvicultura y pesca con un 12,1% del empleo regional, seguido de la Industria Manufacturera, con un 10,0%. Estos tres sectores experimentaron incrementos interanuales, siendo el de mayor magnitud el de la Industria manufacturera, sector que creció en 13,2 pp en comparación con el año 2023. Aunque este sector mostró un aumento interanual, experimentó una caída respecto al trimestre anterior (-4,9 pp.). No obstante, el promedio de la variación trimestral durante el año 2024 en este sector ha sido de 2,8 pp.

c. Grupo Ocupacional

Tabla 5. Número de personas ocupadas por **grupo ocupacional** a nivel regional, período agosto-octubre 2024.

Grupo ocupacional	2024 Ago-Oct	Proporción (%)	Variación (%)	
			Mensual	12 meses
Profesionales, científicos e intelectuales	27.709	15,2	+0,7	+7,5
Técnicos y profesionales de nivel medio	20.663	11,3	-3,8	-0,2
Trabajadores de los servicios y vendedores de comercios y mercados	43.148	23,7	+5,2	+12,4
Agricultores y trabajadores calificados agropecuarios, forestales y pesqueros	10.118	5,6	+5,8	+22,9
Artesanos y operarios de oficios	22.488	12,3	+4,4	-2,4
Operadores de instalaciones, máquinas y ensambladores	14.529	8,0	-0,5	-11,3
Ocupaciones elementales	32.850	18,0	-1,2	-3,4
Otras	10.763	5,9	-	-
Total regional	182.268	100	+0,4	+2,5

Fuente: Trimestre ASO 2024, ENE. Nota: La categoría Otras incluye la agrupación de las ocupaciones Personal de apoyo administrativo; Directores y gerentes; y Otros.

La Tabla 5 presenta la distribución del empleo según grupo ocupacional en la región, dando cuenta de la alta presencia de los Trabajadores de los servicios y vendedores de comercios y mercados, los cuales representan el 23,7% del total de personas ocupadas en Los Ríos, equivalente a 43.148 personas. Seguido de los trabajadores en Ocupaciones elementales, con más de 32 mil personas empleadas representando el 18,0% del empleo regional.

En lo que respecta a las variaciones sobre las cifras a 12 meses, es decir sobre igual trimestre año 2023, cabe destacar que el grupo de personas empleadas como Agricultores y trabajadores calificados agropecuarios, forestales y pesqueros fueron quienes experimentaron la mayor alza del trimestre, con una variación positiva del 22,9%. Este grupo emplea a un total de 10.118 personas, con un 5,6% del empleo en la región.

Aquellos que experimentaron una mayor variación a la baja en 12 meses fueron aquellas personas empleadas en puestos ligados a Operadores de instalaciones, máquinas y ensambladores, disminuyendo en 11,3 pp. con un total de 14.529 personas ocupadas.

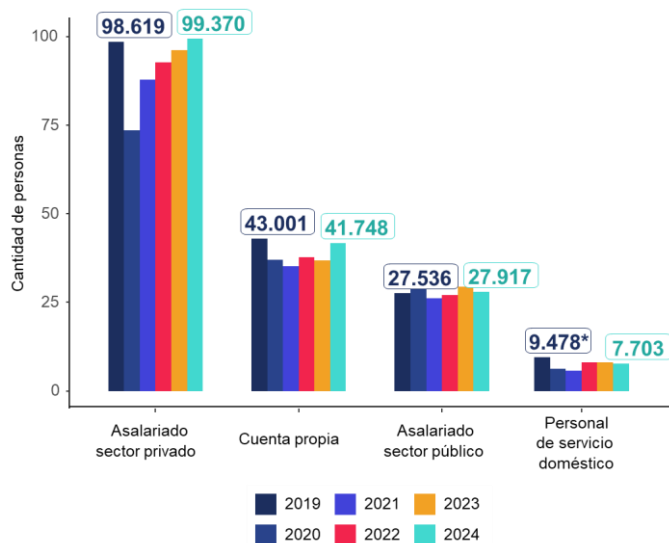
d. Categoría Ocupacional

Continuando con el análisis de la población ocupada en la región, esta vez según la desagregación por categoría ocupacional, como se puede ver en el Gráfico 6, la mayor parte de personas empleadas en la región lo lleva a cabo bajo la clasificación de Asalariado del sector privado. Este grupo congrega a un total de 99.370 personas representando a un 54,5% del total de trabajadores en la región. Esta importante contribución da cuenta de cómo la matriz productiva proporciona más del 50% del empleo regional sustentando en gran parte el mercado laboral en la región de Los Ríos.

Junto a los Asalariados del sector privado, es posible destacar también la contribución del empleo Asalariado en el sector público, con 27.917 personas empleadas, número que se traduce en un 15,3% del empleo regional. Ambas cifras del empleo asalariado, tanto público como privado, conglomeran al 69,8% del empleo regional.

Cabe mencionar al empleo por cuenta propia, si bien en menor porcentaje, representa a un total de 41.748 personas, es decir, al 22,9% del total de ocupados en la región. Esta cifra, podría indicar una porción del empleo, que en algunos casos se desenvuelve en condiciones de dificultad e incluso precariedad, principalmente si se desarrolla bajo la informalidad, transformándose en un grupo que demanda de una mayor atención.

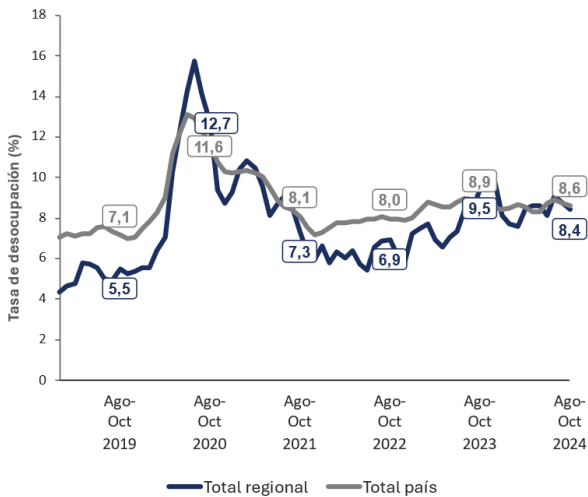
Gráfico 6. Número de personas (miles) ocupadas por **categoría ocupacional** a nivel regional, período agosto-octubre 2019 a 2024. Comparación interanual.



Fuente: Trimestre ASO 2019 a 2024, ENE. Nota: (*) Estimación poco confiable. Dado la falta de fiabilidad de los datos no se presentan las categorías de Familiar o personal no remunerado ni Empleador.

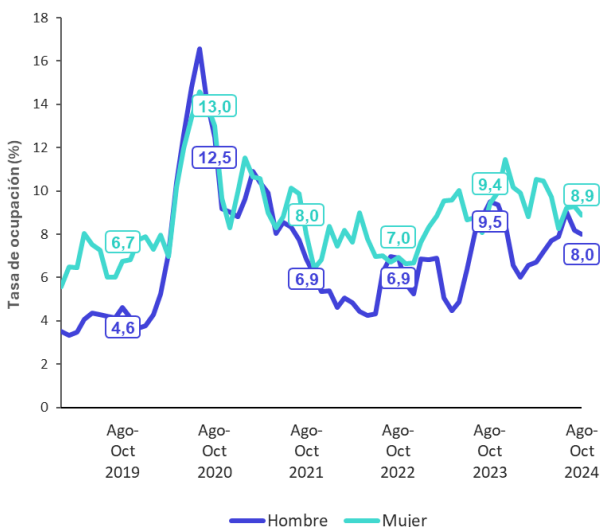
IV. Desocupación a nivel regional

Gráfico 7. Tasa de desocupación (%) Los Ríos y nacional, período diciembre 2018 – febrero 2019 a agosto-2019 a agosto-octubre 2024.



Fuente: Trimestres móviles 2019-2024, ENE.

Gráfico 8. Tasa de desocupación (%) Los Ríos según sexo, período diciembre 2018 – febrero 2019 a agosto-2019 a agosto-octubre 2024.



Fuente: Trimestres móviles 2019-2024, ENE.

El Gráfico 7 muestra la evolución de la tasa de desocupación tanto a nivel regional como país durante el período 2019 a 2024, centrándose en los meses de julio a septiembre.

Durante el último periodo disponible la tasa de desocupación regional alcanzó un 8,4%, con una importante disminución interanual de 1,1 pp.

En comparación al indicador obtenido en el trimestre inmediatamente anterior (jul-sep) se produjo una baja de 0,3 pp., dado que en ese entonces la desocupación regional alcanzó un 8,7%.

Esta disminución posicionó a la desocupación regional por debajo que la desocupación nacional, la cual alcanzó durante este trimestre un 8,6%. La desocupación nacional también varió a la baja, en este caso en 0,1 pp. en comparación al trimestre anterior. Y respecto a igual periodo año 2023, la baja fue de 0,3 pp.

Al desagregar según sexo la tasa de desocupación a nivel regional, se observa que en los hombres ha disminuido en comparación con el trimestre anterior en 0,2 pp. alcanzando específicamente un 8,0% en el último periodo. En el caso de las mujeres, la tasa de desocupación disminuyó en 0,4 pp. con un registro en este último periodo del 8,9%.

Al comparar con las cifras del año 2023, se puede ver que en el caso de las mujeres existió una baja de 0,5 pp. Mientras que en el caso de los hombres esta disminución, fue bastante más considerable, disminuyendo en 1,5 pp. interanualmente.

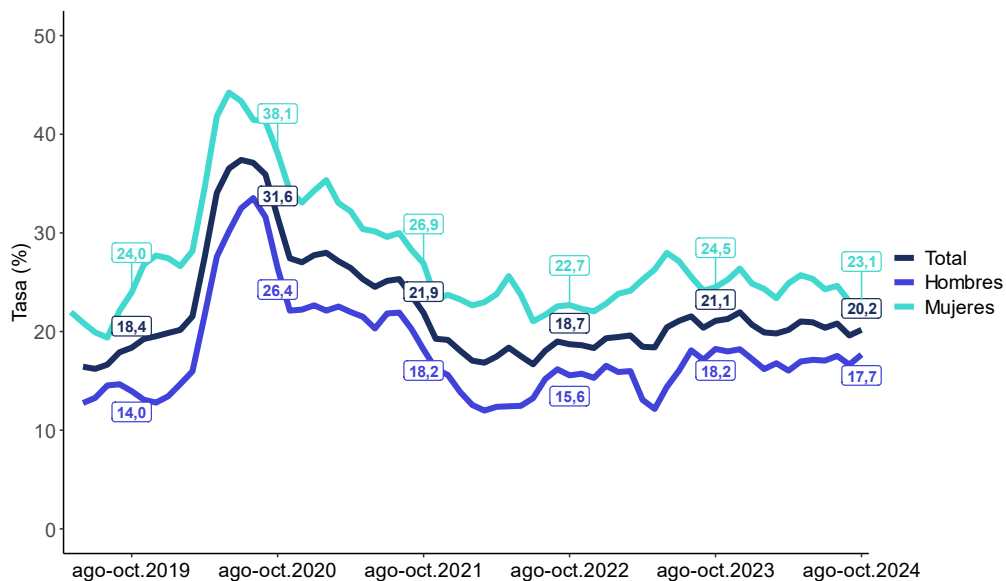
Tasa combinada de desocupación y fuerza de trabajo potencial SU3

El Gráfico 9 ilustra la tasa de desocupación ampliada en la región desagregada por sexo. Entendiendo la tasa de desocupación ampliada como un registro que además de identificar a aquellas personas desocupadas, incluye también en su registro a las personas fuera de la fuerza de trabajo potencialmente activos o potencialmente buscadores de empleo e iniciadores disponibles incorporándose en el mercado laboral regional.

Al desagregar este indicador por sexo, se identifica un patrón estructural persistente: la tasa de desocupación ampliada es consistentemente más alta para las mujeres en comparación con los hombres. En el último trimestre, esta diferencia se refleja en una tasa de desocupación ampliada del 23,1% para las mujeres, frente al 17,7% para los hombres.

Comparado con el trimestre anterior, la tasa de desocupación ampliada femenina se mantuvo sin variación, mientras que en los hombres se produjo un alza de 1,1 pp. En comparación con hace 12 meses, se observa una disminución en la tasa de desocupación ampliada femenina de -1,4 pp. y de -0,5 pp. en el caso de los hombres.

Gráfico 9. Tasa de desocupación ampliada en Los Ríos por sexo, período diciembre 2018 – febrero 2019 a agosto-octubre 2024.

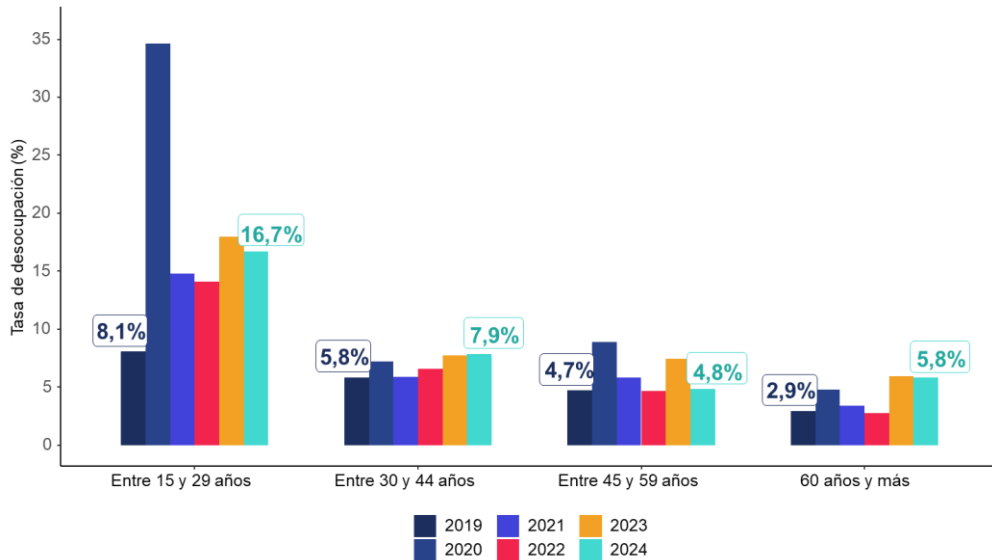


Fuente: Trimestres móviles 2019-2024, ENE.

V. Desocupación por perfiles

a. Grupo etario

Gráfico 10. Tasa de desocupación por **grupo etario** a nivel regional, periodo agosto-octubre 2024. Comparación interanual.



Fuente: Trimestre ASO 2019-2024, ENE.

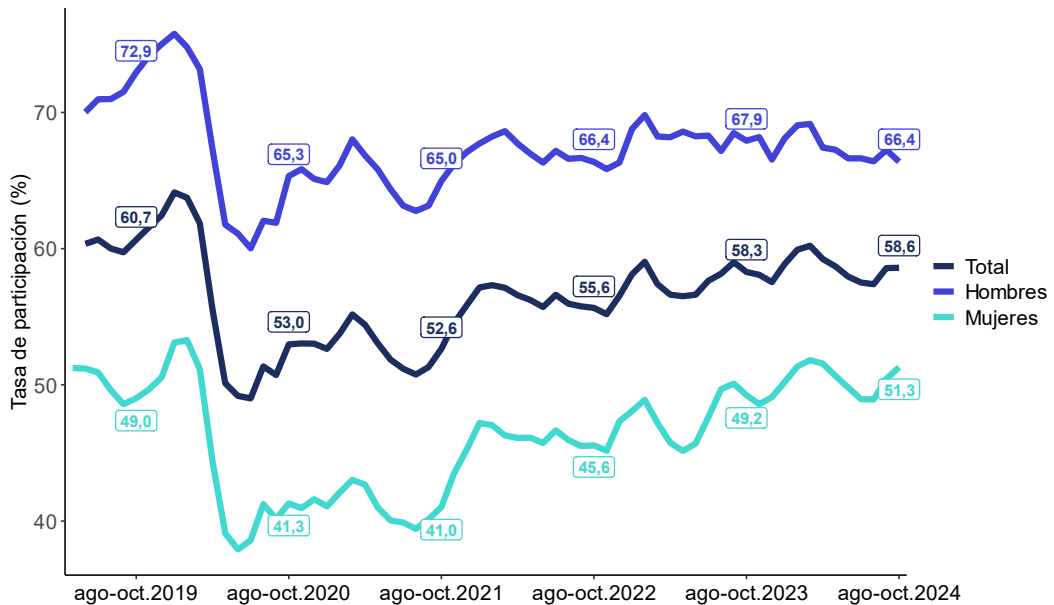
El Gráfico 10 da cuenta de la tasa de desocupación desagregada según grupo de edad, a fin de identificar qué rangos etarios se encuentran mayormente afectados por la prevalencia de este indicador en la región.

Según los datos de este último trimestre el mayor nivel de desocupación se registra nuevamente en el caso de los jóvenes de la región, cuya cifra alcanza un 16,7%. Si bien esta tasa se encuentra sobre el registro previo a la pandemia, es posible ver una disminución respecto al año 2023 de 1,3 pp.

Los demás grupos de edad se encuentran en una situación bastante similar entre sí. En el caso de los adultos entre 30 a 44 años su tasa de desempleo alcanza un 7,9%, seguidos de los adultos mayores de la región, con un registro del 5,8% y finalmente el grupo comprendido por las edades entre 45 a 59 años con un 4,8%.

VI. Participación nivel regional

Gráfico 11. Tasa de participación (%) según sexo a nivel regional, período diciembre 2018 – febrero 2019 a agosto-octubre 2024.



Fuente: Trimestres móviles 2019-2024, ENE.

El Gráfico 11 muestra la tasa de participación tanto para la región de Los Ríos como en la desagregación de hombres y mujeres.

Durante el último trimestre móvil, correspondiente a los meses entre agosto a octubre del 2024, la participación laboral en la región alcanzó al igual que el trimestre anterior un 58,6%.

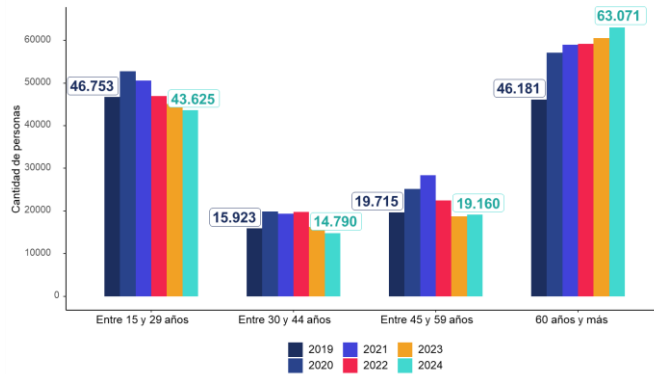
Si se compara la cifra actual de participación con el registro de hace doce meses atrás en la región (58,3%), se puede ver que se produjo un leve aumento de 0,3 pp. en este registro.

La desagregación por sexo de este indicador da cuenta de que estructuralmente la participación laboral femenina (51,3%) es menor que el registro de los varones (66,4%) en la región. En el caso de la participación masculina, esta presentó una disminución en comparación al año 2023, en 1,5 pp. Mientras que, en el caso de las mujeres, se produjo una importante variación interanual al alza de 2,1 pp.

VII. Población fuera de la fuerza de trabajo

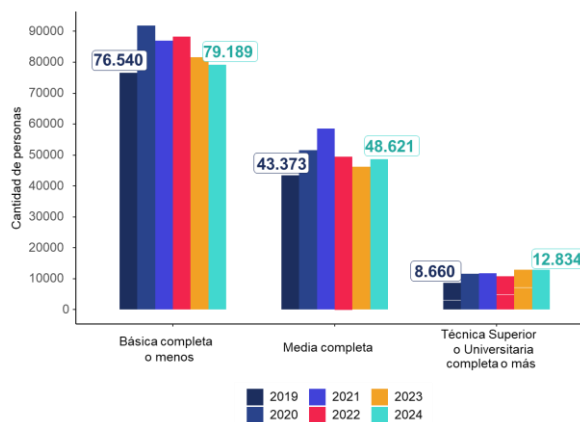
a. Tramo etario y nivel educativo

Gráfico 12. Número de personas fuera de la fuerza de trabajo por **tramo etario**, a nivel regional, período agosto-octubre 2019 a 2024. Comparación interanual.



Fuente: Trimestre ASO 2019-2024, ENE.

Gráfico 13. Número de personas fuera de la fuerza de trabajo por **nivel educativo**, a nivel regional, período agosto-octubre 2019 a 2024. Comparación interanual.



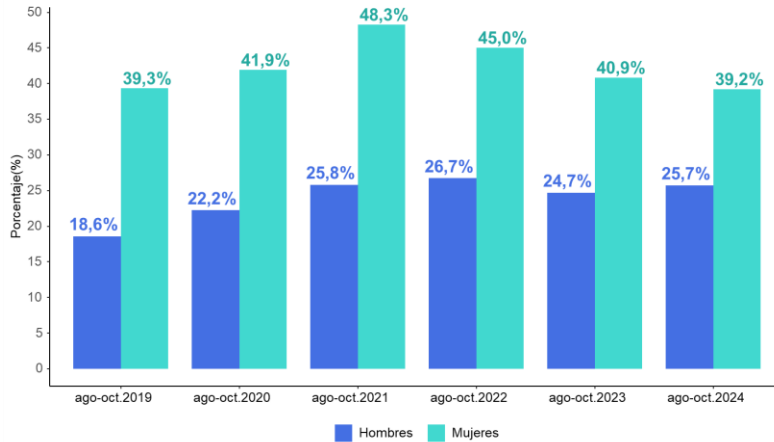
Fuente: Trimestre ASO 2019-2024, ENE.

La población fuera de la fuerza de trabajo se concentra mayoritariamente en los grupos de edad extremos tanto jóvenes como adultos mayores, lo que refleja las dinámicas características asociadas a los estudios o a la jubilación y la salud, propias de estos segmentos de la población.

Por otro lado, aquellas personas fuera de la fuerza de trabajo se concentran en niveles educativos iniciales, vinculado también a los rangos etarios mayoritarios, como jóvenes que se encuentran actualmente cursando sus estudios.

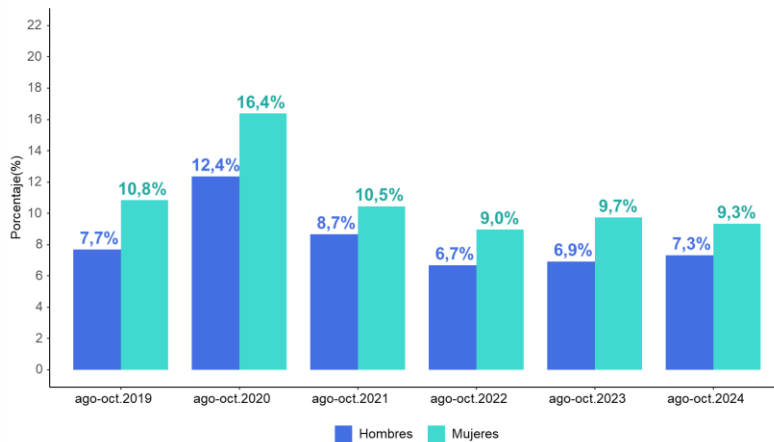
b. Fuera de la fuerza de trabajo potencial y habitual

Gráfico 14. Proporción de **personas fuera de la fuerza de trabajo habituales** respecto a la población en edad de trabajar, a nivel regional, período agosto-octubre 2019 a 2024.



Fuente: Trimestre ASO 2019-2024, ENE.

Gráfico 15. Proporción de **personas fuera de la fuerza de trabajo potenciales** respecto a la población en edad de trabajar, a nivel regional, período agosto-octubre 2019 a 2024.



Fuente: Trimestre ASO 2019-2024, ENE. Nota: * Estimación poco confiable.

La proporción de personas que están fuera de la fuerza laboral por razones habituales en la región, representan un 39,2% en mujeres en edad de trabajar y un 25,7% en el caso de los hombres, reflejando una disparidad de género en la participación en el mercado laboral regional. Esta abstención se debe a razones que van desde responsabilidades de cuidado hasta la falta de interés. Situación que se repite, si se consideran aquellos con cierto grado de potencialidad de actividad.

c. Razones de inactividad

Tabla 6. Hombres fuera de la fuerza de trabajo según razón de inactividad a nivel regional, período agosto-octubre 2024.

Razones de inactividad - Hombres	2024 Ago-Oct	Proporción (%)	Variación (%)	
			Mensual	12 meses
Razones de estudio	19.151	34,7	+3,2	-2,5
Razones de salud permanentes	14.181	25,7	+8,0	+39,5
Razones de jubilación, pensión o montepiado	9.694	17,5	-7,0	-17,9
Otras razones	12.236	22,1	-	-
Total	55.262	100	+2,7	+5,5

Fuente: Trimestre ASO 2024, ENE. Nota: La categoría otras razones incluye: Sin deseo de trabajar, Razones de desaliento, Razones familiares permanentes, razones personales permanentes, Iniciadores, Razones estacionales y Otras razones. No se calcula para esta categoría de agrupación heterogénea el cálculo de variaciones (%).

Tabla 7. Mujeres fuera de la fuerza de trabajo según razón de inactividad a nivel regional, período agosto-octubre 2024.

Razones de inactividad - Mujeres	2024 Ago-Oct	Proporción (%)	Variación (%)	
			Mensual	12 meses
Razones familiares permanentes	22.883	26,8	-1,8	-9,0
Razones de estudio	17.936	21,0	+4,1	+9,0
Razones de salud permanentes	16.955	19,9	-3,2	-5,8
Razones de jubilación, pensión o montepiado	9.946	11,6	-10,6	-23,8
Sin deseo de trabajar	9.300	10,9	+0,1	+66,5
Otras razones	8.362	9,8	-	-
Total	85.382	100	-1,6	-3,2

Fuente: Trimestre ASO 2024, ENE. Nota: La categoría otras razones incluye: Razones personales permanentes, Razones de desaliento, Razones estacionales, Iniciadores y Otras razones. No se calcula para esta categoría de agrupación heterogénea el cálculo de variaciones (%).

Al comparar los motivos de inactividad en el mercado laboral entre hombres y mujeres (Tablas 6 y 7), se observan diferencias significativas. Para los hombres, la inactividad se asocia principalmente con motivos de estudio, salud o jubilación, los cuales explican el 77,9% de los casos. En contraste, aunque las mujeres también citan motivos estructurales como los estudios, salud y jubilación, la razón predominante es la existencia de responsabilidades familiares, que abarca el 26,8% de los casos. Además, un 10,9% de las mujeres señala la falta de deseo de trabajar como motivo de su inactividad.

VIII. Principales indicadores laborales por grupos prioritarios

a. Grupos de edad

Tabla 8. Número de personas en principales indicadores laborales de la región por grupo de edad.

Indicador	Jóvenes			Población en Edad de Jubilación		
	Mujeres (15 a 29 años)	Hombres (15 a 29 años)	Total	Mujeres (60 años y más)	Hombres (65 años y más)	Total
Población en edad de trabajar	41.170	41.605	82.775	49.995	29.428	79.423
Fuerza de trabajo	18.605	20.544	39.150	12.418	7.383	19.801
Personas ocupadas	15.191	17.415	32.606	12.050	7.135	19.185
Informales	6.460	5.987	12.448	7.383	4.070 ^(a)	11.457
Fuera de la fuerza de trabajo	22.564	21.061	43.625	37.577	22.044	59.621

Fuente: Trimestre ASO 2024, ENE. (a) Estimación no confiable.

Tabla 9. Principales indicadores laborales de la región por grupo de edad.

Indicador	Jóvenes			Población en Edad de Jubilación		
	Mujeres (15 a 29 años)	Hombres (15 a 29 años)	Total	Mujeres (60 años y más)	Hombres (65 años y más)	Total
Tasa de participación (%)	45,2	49,4	47,3	24,8	25,1	24,9
Tasa de ocupación (%)	36,9	41,9	39,4	24,1	24,3	24,2
Tasa de desocupación (%)	18,4	15,2	16,7	3,0 ^(a)	3,4 ^(a)	3,1
Tasa de informalidad (%)	42,5	34,4	38,2	61,3	57,1	59,7

Fuente: Trimestre ASO 2024, ENE. (a) Estimación poco confiable.

Al analizar los indicadores laborales en la región por grupos de edad, se observan algunos hallazgos interesantes. En primer lugar, aunque la población en edad de jubilación presenta valores inferiores en la mayoría de los indicadores laborales en comparación con el grupo de jóvenes, destaca por tener un mayor nivel de informalidad con 11.457 personas, registrando un 59,7%. Esto indica que más de la mitad de las personas de este grupo de edad que están ocupadas lo hacen en condiciones de informalidad.

Por otro lado, aunque los jóvenes muestran una mayor participación laboral en la región, también experimentan un alto nivel de desocupación, con una tasa del 16,7%, muy por encima de la cifra total regional. Esta tasa de desocupación afecta tanto a mujeres como a hombres jóvenes totalizando un 18,4% en las mujeres y un 15,2% en los hombres jóvenes.

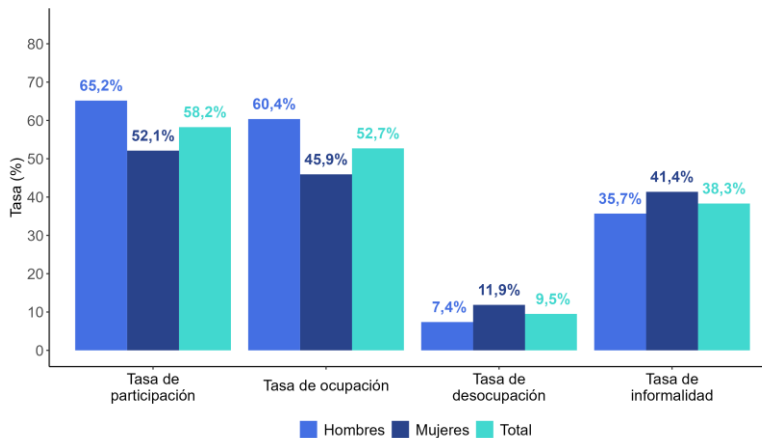
b. Pueblos Originarios

Tabla 10. Número de personas de pueblos originarios en principales indicadores laborales de la región.

Indicador	Mujeres		Hombres		Total
	Número de personas	Proporción (%)	Número de personas	Proporción (%)	Número de personas
Población en edad de trabajar	48.175	53,0	42.673	47,0	90.848
Fuerza de trabajo	25.108	47,5	27.810	52,6	52.918
Personas ocupadas	22.129	46,2	25.756	53,8	47.884
Informales	9.154	49,9	9.192	50,1	18.346
Fuera de la fuerza de trabajo	23.067	60,8	14.863	39,2	37.930

Fuente: Trimestre ASO 2024, ENE.

Gráfico 16. Principales indicadores laborales de la región de personas de pueblos originarios.



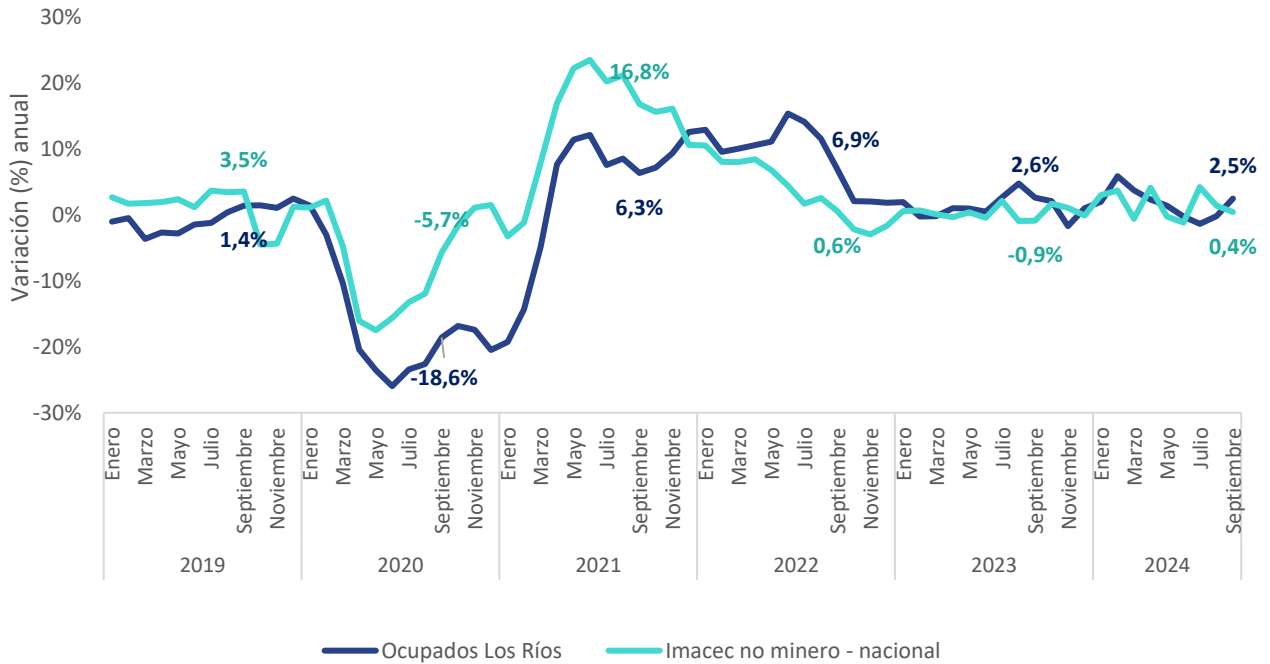
Fuente: Trimestre ASO 2024, ENE.

Continuando con el análisis de indicadores laborales en grupos prioritarios, esta vez considerando sus características identitarias, como la pertenencia a un pueblo originario, se puede ver en la Tabla 10 que este grupo está compuesto por 90.848 personas de 15 años o más, lo que representa más de una cuarta parte de la población total en edad de trabajar en la región, en específico un 26,7%.

La tasa de participación laboral del 58,2% y una tasa de ocupación del 52,7% entre los miembros de los pueblos originarios en la región, es un indicador significativo de su involucramiento en el mercado laboral. No obstante, destaca que su ocupación es un empleo con un alto nivel de informalidad del 38,3%, por sobre el promedio regional, pero bajo los demás grupos prioritarios (Tabla 9).

IX. Actividad económica y empleo

Gráfico 17. Variación (%) anual del número (miles) de ocupados en Los Ríos y el Imacec no minero a nivel país, entre los años 2019 y 2024.



Fuente: Elaboración propia en base a datos IMACEC no minero, Banco Central y Encuesta Nacional de Empleo, INE 2019 a 2024. Nota: En el caso de los datos de empleo cuya periodicidad es trimestral, se consideró la asignación del mes, en base al mes central correspondiente.

Al contrastar las variaciones interanuales del total de ocupados en la región de Los Ríos con los valores del IMACEC no minero a nivel nacional, se evidencia un estrecho vínculo entre ambos comportamientos.

Si se analizan los trimestres comprendidos entre 2019 y mediados de 2021, se observa que, en general, el empleo en la región presentó variaciones anuales más moderadas que las del IMACEC no minero, aunque ambas series siguieron una tendencia similar. Ambos indicadores experimentaron una fuerte disminución durante el periodo más crítico de la pandemia, seguida de un repunte a medida que la crisis sanitaria se atenuaba. En cambio, entre los años 2022 y 2024, las variaciones han sido menos pronunciadas, lo que refleja una desaceleración en el comportamiento de ambos indicadores.

En el último periodo, correspondiente al mes de septiembre, la variación del IMACEC no minero en comparación con el año 2023 fue de un +0,4%, mientras que el empleo regional mostró una importante alza de +2,5%. Este aumento en el empleo regional se vio con una mayor incidencia en los sectores de Comercio (1,3%), Salud (1,3%), Manufactura (1,2%) y Agricultura (1,0%).



Glosario

Desocupados: personas que en la semana de referencia no estaban ocupadas, buscaron trabajo las últimas cuatro semanas y estaban disponibles para trabajar las dos semanas próximas a la semana de referencia.

Fuerza de trabajo: personas en edad de trabajar (de 15 años o más) que se pueden categorizar como ocupadas o desocupadas.

Fuerza de trabajo ampliada: personas en edad de trabajar (de 15 años o más) que se pueden categorizar como ocupadas, desocupadas o personas fuera de la fuerza de trabajo potencialmente activos.

Personas fuera de la fuerza de trabajo: personas en edad de trabajar que en la semana de referencia no se encuentran ocupadas ni desocupadas.

Personas fuera de la fuerza de trabajo habituales: personas fuera de la fuerza de trabajo que esgrimen no haber buscado trabajo en las últimas cuatro semanas y que, además, declaran no estar disponibles para trabajar.

Inactivos potencialmente activos o fuerza de trabajo potencial: personas en edad de trabajar que, durante la semana de referencia, no estaban ocupadas ni desocupadas y buscaron trabajo, pero no estaban disponibles o bien, estaban disponibles para trabajar, pero no buscaron trabajo.

Iniciadores disponibles: personas Fuera de la Fuerza de Trabajo que esgrimen no haber buscado trabajo en las últimas cuatro semanas debido a que iniciarán pronto una actividad laboral y que, al mismo tiempo, declaran disponibilidad.

Ocupados: personas en edad de trabajar que dedicaron al menos una hora a alguna actividad de bienes o servicios a cambio de remuneración o beneficios en la semana de referencia de la encuesta.

Ocupación informal: los trabajadores dependientes tienen una ocupación informal si no cuentan con acceso a la seguridad social a través de su vínculo laboral, mientras que la ocupación de los trabajadores independientes será informal si su empresa, negocio o actividad es desarrollada en el sector informal.

Personas extranjeras: todas aquellas personas que, según nacionalidad, no son chilenas y que cumplen con los criterios para ser encuestadas.

Población en edad de trabajar (PET): Población actualmente residente en el país de 15 años y más.

Tasa de desocupación: número de personas desocupadas expresado como porcentaje del total de la fuerza de trabajo.



Tasa de desocupación ampliada o SU3: número de personas desocupadas, más personas fuera de la fuerza de trabajo potencialmente activos e iniciadores disponibles expresado como porcentaje del total de la fuerza de trabajo ampliada.

Tasa de ocupación: número de personas ocupadas expresado como porcentaje del total de población en edad de trabajar.

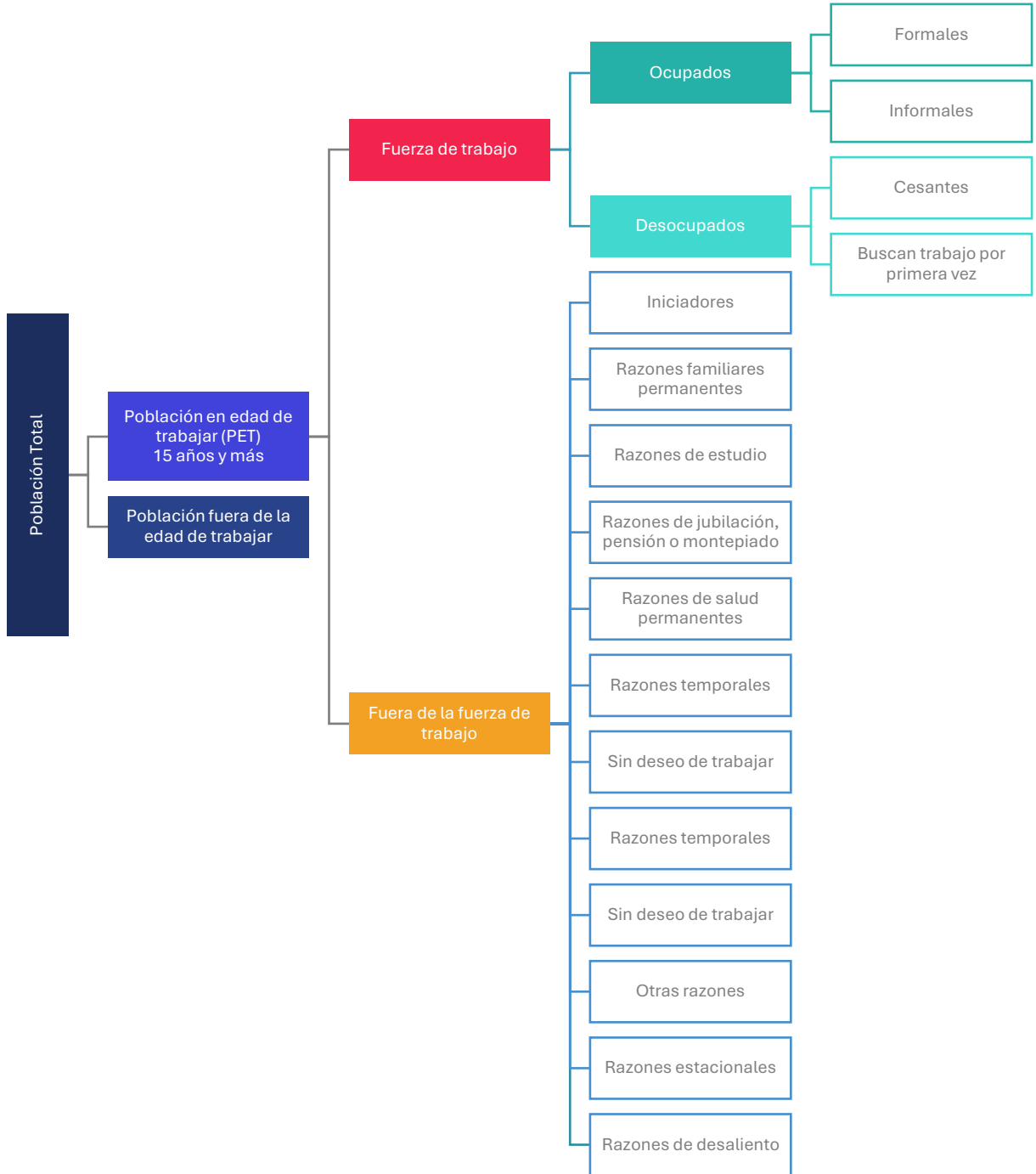
Tasa de ocupación informal: número de personas con ocupaciones informales expresado como porcentaje del total de ocupados.

Tasa de participación: número de personas ocupadas y desocupadas expresado como porcentaje del total de población en edad de trabajar.

Trimestre móvil: período de tiempo que agrupa tres meses, los cuales cambian conforme avanzan los meses del año. Por ejemplo, al trimestre Enero – Febrero – Marzo (EFM) le sigue el trimestre móvil Febrero – Marzo – Abril (ASO).



Mapa Conceptual





Equipo Observatorio Laboral región de Los Ríos

Elaboración de Reporte Termómetro Laboral

Sindy Solar Badilla
Analista Cuantitativa

Revisión de Reporte Termómetro Laboral

Gloria Cayún González
Coordinadora

Patricia Belmar
Encargada de Comunicaciones

Resto del equipo del Observatorio Laboral Los Ríos

Rocío Godoy Pérez
Analista Cualitativa

Ronald Currieco Pavié
Analista Cuantitativo

**OBSERVATORIO
LABORAL** >>>

Los Ríos



Termómetro Laboral

Los Ríos



D i c i e m b r e 2 0 2 4

Departamento de Intermediación y Prospección Laboral

División de Políticas de Empleo

Subsecretaría del Trabajo

Ministerio del Trabajo y Previsión Social

Observatorio Laboral de la Región de Los Ríos

CFT Estatal de Los Ríos



Observatorio Laboral de La Región de Los Ríos



CFT
Los Ríos

