

# OBSERVATORIO LABORAL

Ñuble

## Termómetro Laboral Ñuble

Trimestre móvil

Agosto - Septiembre - Octubre 2024

DICIEMBRE 2024



UNIVERSIDAD DEL BÍO-BÍO  
ubiobio.cl



# Téngase presente

Las cifras de este documento se obtienen, principalmente, de las bases de datos de la Encuesta Nacional de Empleo (ENE)<sup>1</sup>, publicadas mensualmente por el Instituto Nacional de Estadísticas (INE), y cumplen con el protocolo de calidad estadística elaborado por dicha institución (a excepción de que se indique lo contrario).

La Subsecretaría del Trabajo, en su rol de brindar antecedentes del mundo del trabajo a la comunidad, se limita a procesar las bases de datos de la ENE con la finalidad de aportar elementos para un análisis a mayor profundidad de algunos fenómenos del mercado laboral en nuestro país.

El Observatorio Laboral de la región de Ñuble integra la red de Observatorios Laborales de la Subsecretaría del Trabajo, y es ejecutado por la Facultad de Ciencias Empresariales de la Universidad del Bío-Bío. Su misión es producir conocimiento, territorial y sectorial, respecto de las principales ocupaciones del país, entregando evidencia sobre sus características, su oferta y demanda, y de los desafíos tecnológicos y socio ecológicos que enfrentan las personas trabajadoras que las realizan.

A continuación, se presentan los principales indicadores de la actual coyuntura de empleo, los que se comparan con el trimestre móvil inmediatamente anterior, con el mismo trimestre del año 2023, y con el mismo trimestre del año 2019 (prepandemia). Como anexo, se incluye un mapa conceptual y un glosario de términos.

## Todos los derechos reservados.

Queda autorizada su reproducción y distribución citando a la fuente de la siguiente manera: Observatorio Laboral Regional. (2024). *Termómetro Laboral Regional: trimestre móvil ASO 2024*. Observatorio Laboral de la región de Ñuble, Facultad de Ciencias Empresariales de la Universidad del Bío-Bío y financiado por la Subsecretaría del Trabajo.

(1): En caso de provenir de otra fuente, queda debidamente indicado en el texto.





Índice	Página
<b>I</b> Principales indicadores laborales región de Ñuble	<b>06</b>
<b>II</b> Ocupación a nivel regional	<b>07</b>
<b>III</b> Ocupación por perfiles	<b>08</b>
<b>IV</b> Desocupación a nivel regional	<b>12</b>
<b>V</b> Desocupación por perfiles	<b>14</b>
<b>VI</b> Participación nivel regional	<b>15</b>
<b>VII</b> Población fuera de la fuerza de trabajo	<b>16</b>
<b>VIII</b> Principales indicadores laborales por grupos prioritarios	<b>21</b>
<b>IX</b> Tema Regional: Actividad Nacional y Empleo regional	<b>22</b>
Glosario	<b>23</b>
Mapa conceptual	<b>25</b>



## Síntesis: Principales indicadores laborales región de Ñuble

### Tasa de participación (%)

Mujeres	Hombres	Total	Var. pp. mensual	Var. pp. anual
45,1	67,7	55,8	1,0 pp.	2,3 pp.

Fuente: ENE, INE

### Tasa de ocupación (%)

Mujeres	Hombres	Total	Var. pp. mensual	Var. pp. anual
40,4	61,0	50,2	1,2 pp.	1,7 pp.

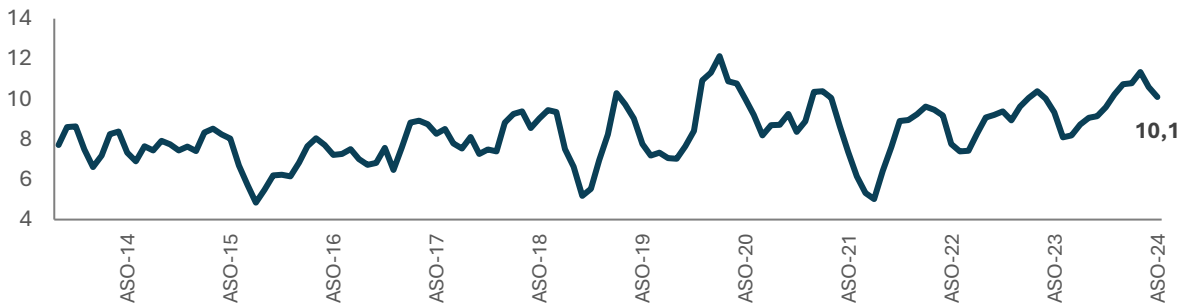
Fuente: ENE, INE

### Tasa de desocupación (%)

Mujeres	Hombres	Total	Var. pp. mensual	Var. pp. anual
10,5	9,8	10,1	-0,5 pp.	0,8 pp.

Fuente: ENE, INE

### Tasa de desocupación (%)



Fuente: ENE, INE

### Principales incidencias anuales en la ocupación

Ocupación	Incidencia p.p.	Rama	Incidencia p.p.
Ocupaciones elementales	4,2	Comercio	2,7
Personal de apoyo administrativo	-1,0	Servicios de Salud y Asistencia social	-1,7
Resto de ocupaciones	1,0	Resto de sectores	3,3
<b>Total Ocupación</b>	<b>4,2</b>	<b>Total Ramas</b>	<b>4,2</b>

Fuente: ENE, INE

Nota 1: La incidencia corresponde a la distribución de la variación de los ocupados según el % de aporte de cada grupo ocupacional

Nota 2: La suma de incidencia no necesariamente cuadra con la variación de doce meses debido a diferencias porcentuales no consideradas.

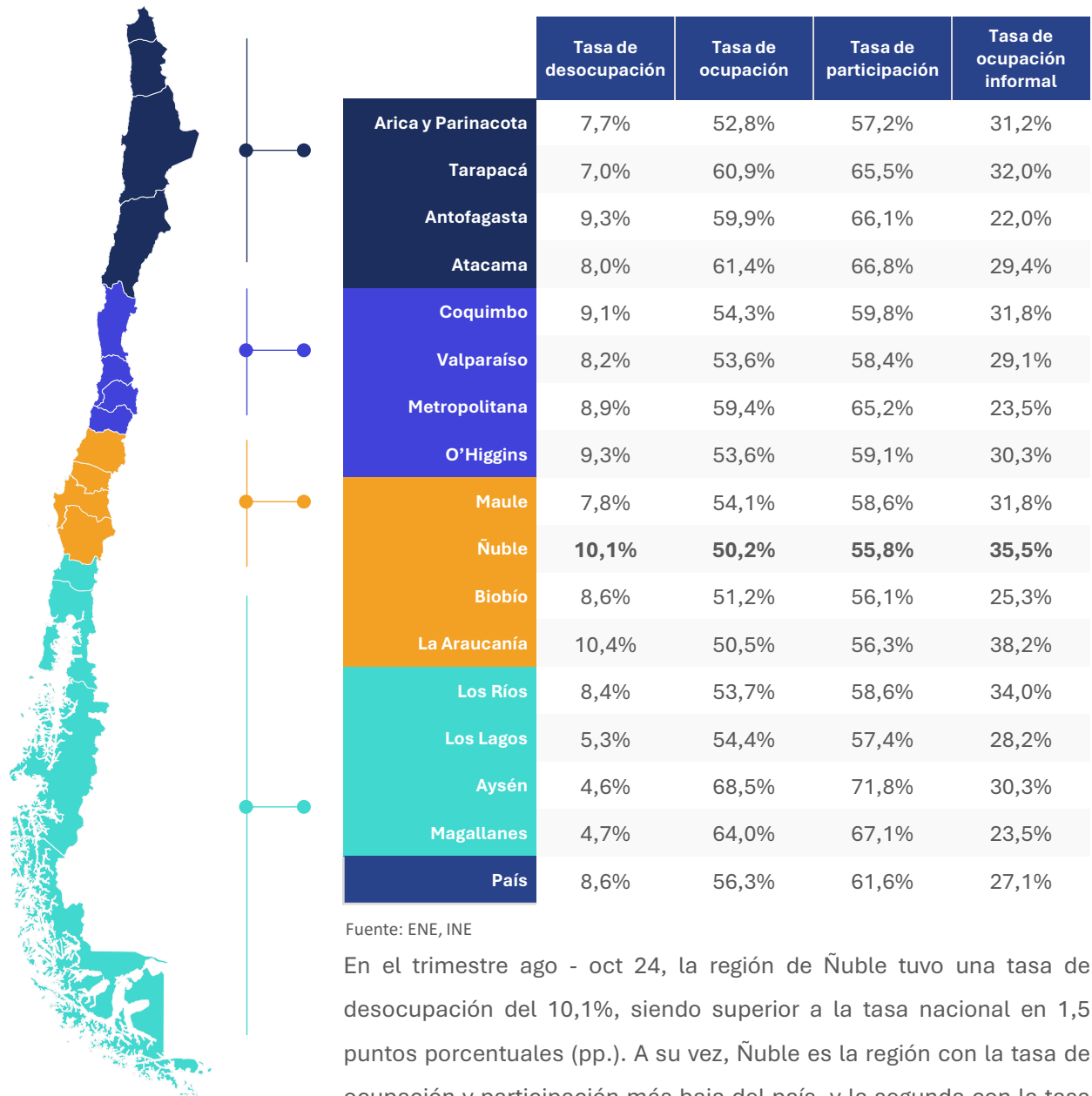
Fuente: ENE, INE

Nota 1: La incidencia corresponde a la distribución de la variación de los ocupados según el % de aporte de cada actividad económica.

Nota 2: La suma de incidencia no necesariamente cuadra con la variación de doce meses debido a diferencias porcentuales no consideradas.

## Síntesis: Principales indicadores laborales por región

Tabla 1. Tasas principales indicadores por región.



Fuente: ENE, INE

En el trimestre ago - oct 24, la región de Ñuble tuvo una tasa de desocupación del 10,1%, siendo superior a la tasa nacional en 1,5 puntos porcentuales (pp.). A su vez, Ñuble es la región con la tasa de ocupación y participación más baja del país, y la segunda con la tasa de ocupación informal (TOI) más alta.

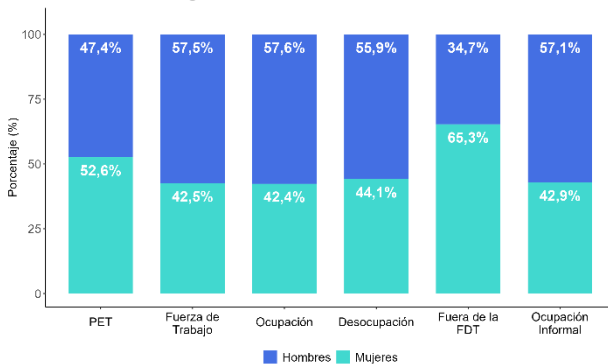
## I. Principales indicadores laborales región de Ñuble

**Tabla 2.** Número de personas de la región de Ñuble según situación laboral y sexo en el trimestre ago - oct 24.

Indicador	Mujeres	Hombres	Total
Población en edad de trabajar	226.590	204.107	430.697
Fuerza de trabajo	102.271	138.104	240.375
Personas ocupadas	91.552	124.540	216.092
Personas ocupadas informales	32.880	43.781	76.661
Personas desocupadas	10.719	13.564	24.283
Fuera de la fuerza de trabajo	124.319	66.003	190.322

Fuente: ENE, INE

**Gráfico 1.** Proporción de personas de la región de Ñuble según su sexo y su situación laboral en el trimestre ago - oct 24.



Fuente: ENE, INE

**Tabla 3.** Tasas principales del mercado laboral de la región de Ñuble según sexo en el trimestre ago - oct 24.

Indicador	Mujeres	Hombres	Total	Brecha
Tasa de participación (%)	45,1	67,7	55,8	-22,6
Tasa de ocupación (%)	40,4	61,0	50,2	-20,6
Tasa de desocupación (%)	10,5	9,8	10,1	0,7
Tasa de ocupación informal (%)	35,9	35,2	35,5	0,7

Fuente: ENE, INE

Nota: la brecha corresponde a la diferencia entre la tasa de las mujeres y la de hombres.

Observatorio Laboral de la región de Ñuble

El sector comercio de la región de Ñuble, que genera más empleo, ha mostrado un vigoroso aumento de las personas ocupadas en doce meses, lo que derivó en un alza importante en la tasa de ocupación.

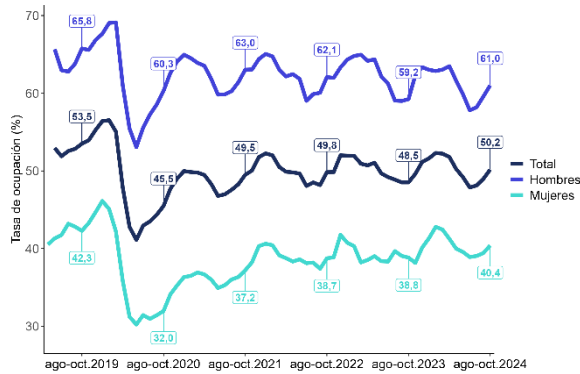
En el trimestre ago - oct 24, la fuerza de trabajo de la Región de Ñuble se compone de 216.092 personas ocupadas y 24.283 desocupadas.

En el último trimestre, la tasa de participación en la región alcanzó el 55,8%, experimentando un alza de 2,3 puntos porcentuales (pp.) en los últimos 12 meses. Al separar por sexo, se observa que las mujeres poseen una tasa de participación de un 45,1% y los hombres un 67,7%, produciéndose una brecha de género de -22,6 pp. Esto implica que del total de mujeres en edad de trabajar (de 15 años en adelante), el 45,1% (102.271) se encuentra en la fuerza laboral.

Por otro lado, la Tasa de Ocupación Informal (TOI) de la región de Ñuble fue un 35,5%, en donde los hombres presentan una TOI de 35,2% y las mujeres una TOI de 35,9%, con una brecha de género de 0,7 pp.

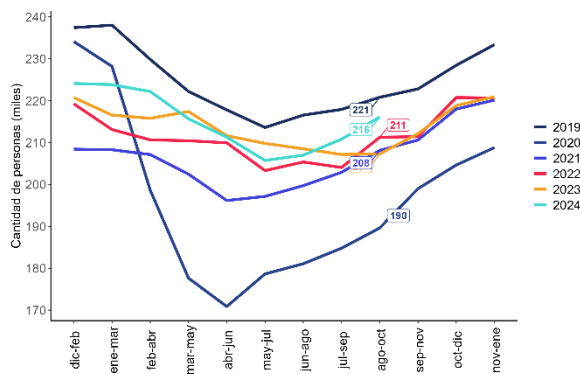
## II. Ocupación a nivel regional

**Gráfico 2.** Tasa de ocupación (%) según sexo a nivel regional, periodo ago - oct 19 a ago - oct 24.



Fuente: ENE, INE

**Gráfico 3.** Número de personas ocupadas a nivel regional, periodo ago - oct 19 a ago - oct 24.



Fuente: ENE, INE

El gráfico 2 muestra la evolución de la tasa de ocupación en la región de Ñuble desde 2019 a 2024. En el último trimestre, la tasa de ocupación en Ñuble fue de 40,4% en mujeres y 61,0% en hombres, llegando a 50,2% a nivel regional.

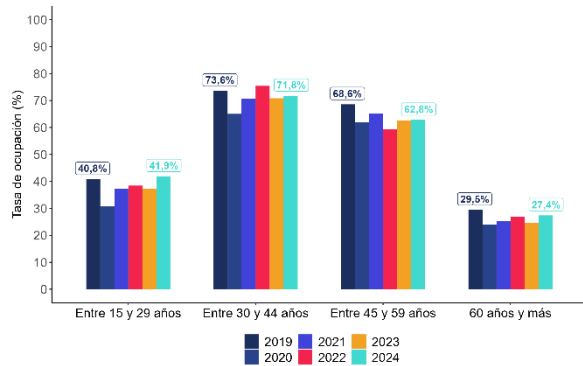
En 12 meses, la tasa de ocupación en Ñuble según sexo presenta un alza de 1,6 pp. en mujeres y un alza de 1,8 pp. en hombres. Además, se destaca que la pandemia del 2020 tuvo un impacto negativo en el mercado laboral, especialmente para las mujeres.

En Ñuble, el número de personas ocupadas para el trimestre ago - oct 24 fue de 216.092 personas, distribuidas entre 124.540 hombres y 91.552 mujeres.

En el último año, se observó un incremento de 4,2% en la cantidad total de personas ocupadas de la región de Ñuble, con un alza de 5,0% en las mujeres, mientras que los hombres tuvieron un alza del 3,7%.

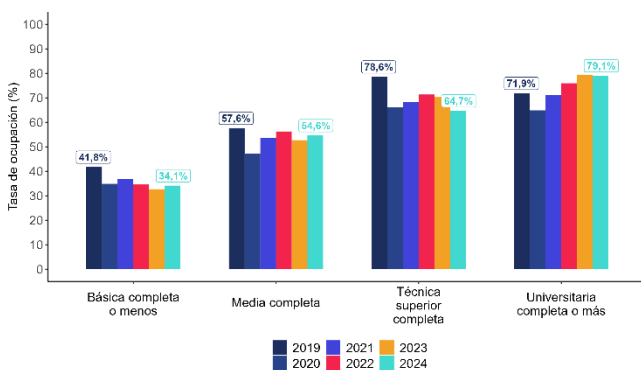
### III. Ocupación por perfiles

**Gráfico 4.** Tasa de ocupación (%) por grupo etario a nivel regional, periodo ago - oct 19 a ago - oct 24.



Fuente: ENE, INE

**Gráfico 5.** Tasa de ocupación (%) por nivel educacional a nivel regional, periodo ago - oct 19 a ago - oct 24.



Fuente: ENE, INE

Al desagregar la tasa de ocupación por tramo etario (gráfico 4), se destaca el grupo entre 30-44 años, quienes presentan la mayor tasa de ocupación en el trimestre ago - oct 24, registrando una tasa del 71,8%. Al tramo anterior le sigue el grupo entre 45-59 años, quienes presentan una tasa de ocupación del 62,8%.

En términos de números de personas, el trimestre ago - oct 24 muestra que, de las 216.092 personas que tienen empleo, 34.246 corresponden al rango de edad de 60 años y más, presentando un alza de un 19,7% en los últimos 12 meses.

Por nivel educacional, en el trimestre ago - oct 24 la mayor tasa de ocupación está en las personas ocupadas con educación Universitaria completa o más (79,1%), con una variación de -0,4 pp. en los últimos 12 meses, llegando de esta manera a las 45.562 personas en el trimestre ago - oct 24.



## A. Actividad económica

**Tabla 4.** Número de personas ocupadas según actividad económica a nivel regional, periodo ago - oct 23 a ago - oct 24.

Actividad económica	2024 ago-oct	Proporción (%)	Variación (%)	
			Mensual	12 meses
Silvoagropecuario y Pesca	27.658	12,8	5,7	2,8
Industria Manufacturera	24.351	11,3	1,4	14,3
Construcción	19.596	9,1	4,8	-3,4
Comercio	36.485	16,9	-4,4	17,8
Hoteles y Restoranes	9.162	4,2	6,0	9,1
Transporte y Almacenamiento	8.617	4,0	-8,4	-21,7
Servicios de Enseñanza	21.121	9,8	12,2	1,8
Servicios de Salud y Asistencia social	14.010	6,5	-9,3	-20,4
Administración Pública	13.973	6,5	-5,3	-1,1
Resto de sectores	41.119	19,0		
<b>Total</b>	<b>216.092</b>	<b>100</b>	<b>2,5</b>	<b>4,2</b>

Fuente: ENE, INE. <sup>(a)</sup> Cifra poco fiable.

Nota 1: La categoría Resto de sectores está formada por: Explotación de minas y canteras; Suministro de electricidad, gas, vapor y aire acondicionado; Suministro de agua; Información y comunicaciones; Actividades financieras y de seguros; Actividades inmobiliarias; Actividades profesionales, científicas y técnicas; Actividades de servicios administrativos y de apoyo; Actividades artísticas, de entretenimiento y recreativas; Otras actividades de servicios; Actividades de organizaciones y órganos extraterritoriales; Actividades de los hogares como productores de bienes y servicios para uso propio; No sabe/no responde.

Nota 2: Se omiten variaciones porcentuales en resto de sectores por la heterogeneidad de las actividades económicas agrupadas.

En la tabla 4 se observa que las actividades económicas con más personas ocupadas en la región de Ñuble son el Comercio y el Silvoagropecuario y Pesca, con 36.485 y 27.658 personas ocupadas respectivamente, equivalente al 16,9% y al 12,8% del total de personas ocupadas a nivel regional. Dichas actividades económicas registran una variación de 17,8% y de 2,8% en un año, respectivamente.

## B. Grupo Ocupacional

**Tabla 5.** Número de personas ocupadas según grupo ocupacional a nivel regional, periodo ago - oct 23 a ago - oct 24.

Grupo ocupacional	2024 ago-oct	Proporción (%)	Variación (%)	
			Mensual	12 meses
Directores y gerentes	<sup>aa</sup> 4.359	2,0	-28,3	-26,2
Profesionales científicos e intelectuales	29.044	13,4	5,1	7,6
Técnicos y profesionales de nivel medio	19.802	9,2	-9,4	10,7
Personal de apoyo administrativo	<sup>aa</sup> 7.791	3,6	17,1	-21,1
Trabajadores de los servicios y vendedores de comercios y mercados	47.618	22,0	3,5	6,4
Agricultores y trabajadores calificados agropecuarios, forestales y pesqueros	10.994	5,1	-3,9	4,5
Oficiales, operarios y artesanos de artes mecánicas y de otros oficios	28.573	13,2	7,8	-5,0
Operadores de instalaciones y máquinas y ensambladores	16.500	7,6	-8,5	-10,3
Ocupaciones elementales	51.410	23,8	10,3	20,6
<b>Total</b>	<b>216.092</b>	<b>100</b>	<b>2,5</b>	<b>4,2</b>

Fuente: ENE, INE. <sup>(aa)</sup> Cifra no fiable.

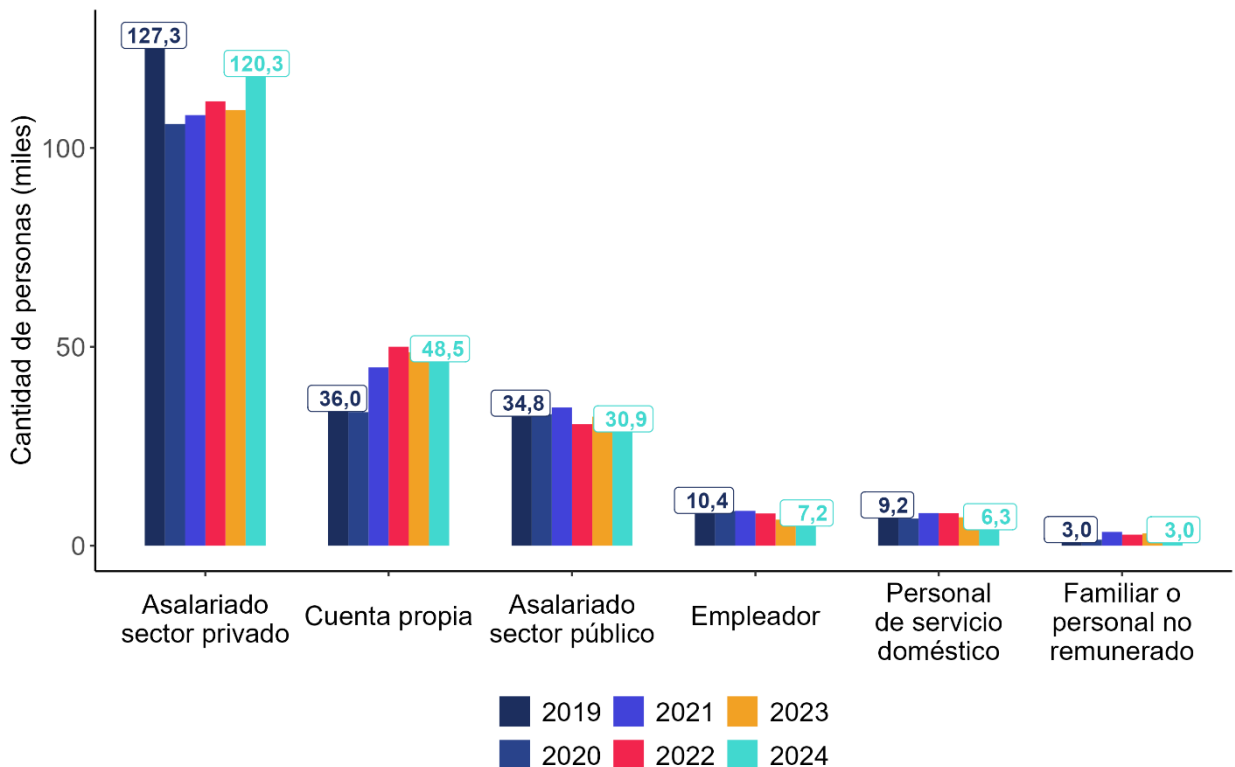
En cuanto a las personas ocupadas por grupo ocupacional en el trimestre ago - oct 24, la mayor cantidad de personas en la región se desempeñan en el gran grupo de Ocupaciones elementales (51.410 personas), seguida de los Trabajadores de los servicios y vendedores de comercios y mercados (47.618 personas) y de los Profesionales científicos e intelectuales (29.044 personas), estos 3 grupos ocupacionales contienen al 59,3% del total regional.

En los últimos 12 meses, se destaca la caída del 10,3% en la cantidad de personas ocupadas que trabajan en Operadores de instalaciones y máquinas y ensambladores, situación contraria ocurre con las personas que trabajan como Ocupaciones elementales debido al alza de 20,6% en 1 año.

### C. Categoría Ocupacional

En cuanto al tipo de empleo de las personas ocupadas, en el trimestre ago - oct 24, se destaca que las personas ocupadas por cuenta propia suman 48.504 personas, mientras que en el mismo trimestre de 2019 eran 36.019 personas. Por otro lado, las personas asalariadas (son la suma de los asalariados público y privado) pasaron desde las 162.150 personas en 2019, a 151.124 personas en 2024. Esta caída fue explicada principalmente por la reducción en el número de personas asalariadas del sector privado (desde los 127.317 en 2019 a 120.255 en 2024), y en el caso de los asalariados públicos, estos pasaron desde los 34.833 en 2019 a los 30.869 en 2024.

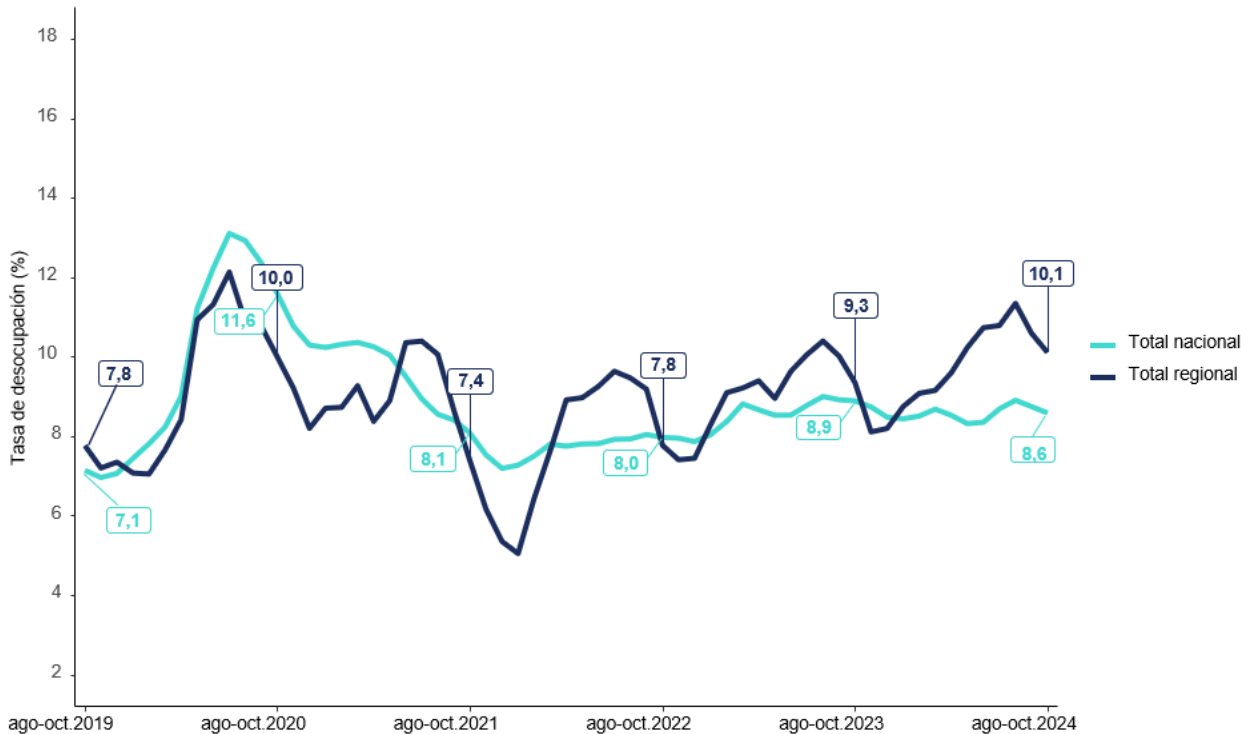
**Gráfico 6.** Número de personas ocupadas (miles) según categoría ocupacional a nivel regional, periodo ago - oct 19 a ago - oct 24.



Fuente: ENE, INE.

## IV. Desocupación nivel regional

**Gráfico 7.** Tasa de desocupación (%) a nivel regional y nacional, periodo ago - oct 19 a ago - oct 24.



Fuente: ENE, INE

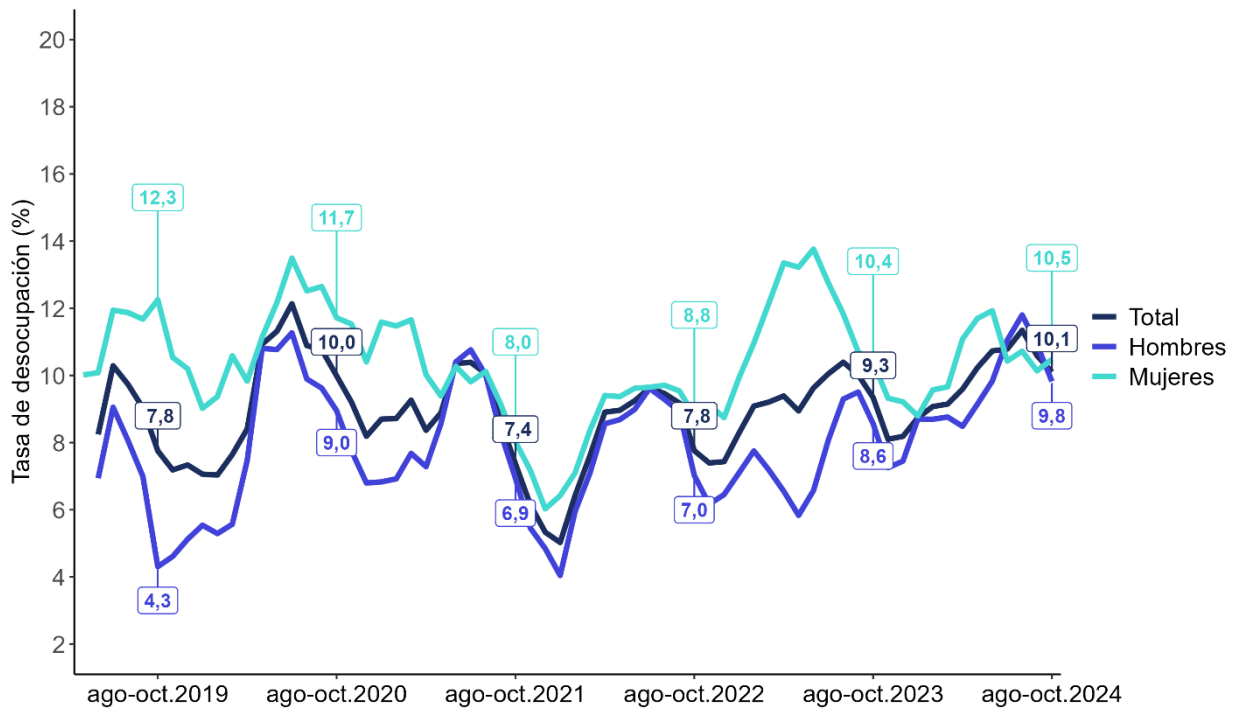
Desde principio de 2022, la región de Ñuble ha visto un aumento de su tasa de desocupación, cifra que alcanzó su punto máximo ese año en el trimestre may – jul. Posteriormente, se observó una leve caída, seguida de un aumento hacia fines de ese año y comienzos de 2023. El año 2023 finalizó con una tendencia a la baja en la tasa de desocupación, la cual se revirtió con un alza en 2024.

Esta tendencia es contraria a la situación nacional, donde la tasa de desocupación se ha mantenido estable desde finales de 2021, con una leve tendencia al alza en el último tiempo. La tasa de desocupación en el trimestre ago - oct 24 alcanzó el 10,1% en la región de Ñuble y 8,6% a nivel nacional, con una variación anual de +0,8 pp. en Ñuble y de -0,3 pp. en el país.

## IV. Desocupación nivel regional

### A. Sexo

**Gráfico 8.** Tasa de desocupación (%) según sexo a nivel regional, periodo ago - oct 19 a ago - oct 24.



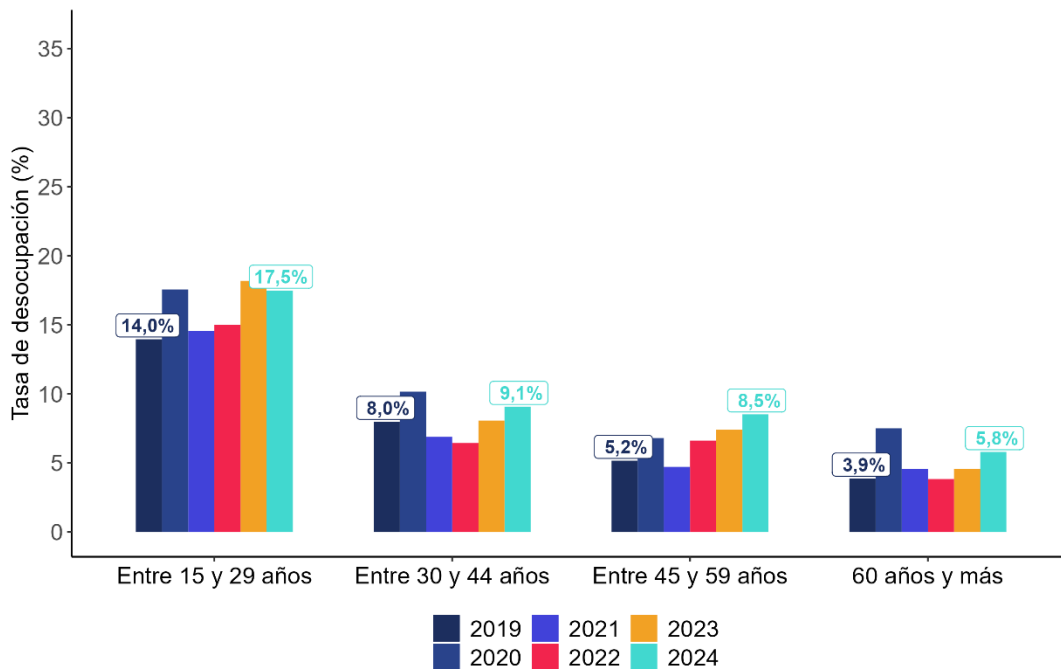
Fuente: ENE, INE

La tasa de desocupación regional por sexo en ago - oct 24 alcanzó un 10,5% para mujeres, y 9,8% para hombres, con un alza en 12 meses de 0,1 pp. en mujeres y un alza de 1,2 pp. en hombres. Durante el trimestre ago - oct 24, el total de personas desocupadas de la región de Ñuble fue de 24.283 personas, distribuidas entre 10.719 mujeres y 13.564 hombres. En el último año, se registró un incremento del 13,7% en la cantidad de personas desocupadas, con un alza de 6,0% en las mujeres, mientras que los hombres tuvieron una subida del 20,6%.

## V. Desocupación por perfiles

### A. Grupo etario

**Gráfico 9.** Tasa de desocupación (%) según grupo etario a nivel regional, periodo ago - oct 19 a ago - oct 24.



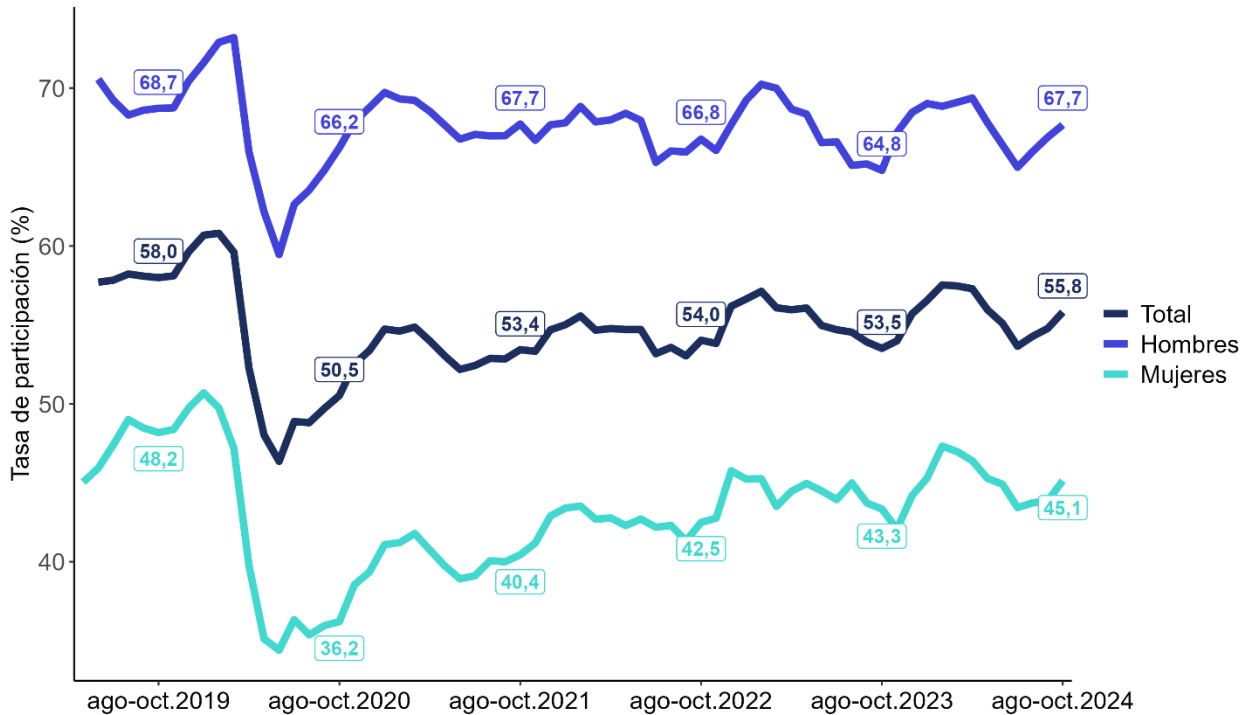
Fuente: ENE, INE

La desagregación de la tasa de desocupación por tramos de edad busca identificar cómo es el comportamiento de dicha tasa en relación con la edad de las personas que son parte de la fuerza de trabajo. De ella, se desprende que la tasa de desocupación pasó del 4,6% en 2023 a un 5,8% en 2024 en el tramo de 60 años y más, y en el caso de las personas entre los 45-59 años, el cambio fue de 7,4% a 8,5% en las mismas fechas.

En 12 meses, la tasa de desocupación en las personas pertenecientes al tramo de 60 años y más registró la mayor alza de 1,2 pp., seguido del grupo de 45-59 años con un alza de 1,1 pp. En términos generales, el grupo que más influye en la tasa de desocupación regional del 10,1% es la población joven, de entre 15 a 29 años, que forma parte de la fuerza de trabajo regional, siendo ellos 8.436 de un total de 24.283 desocupados (el 34,7% del total regional).

## VI. Participación nivel regional

**Gráfico 10.** Tasa de participación (%) a nivel regional, periodo ago - oct 19 a ago - oct 24.



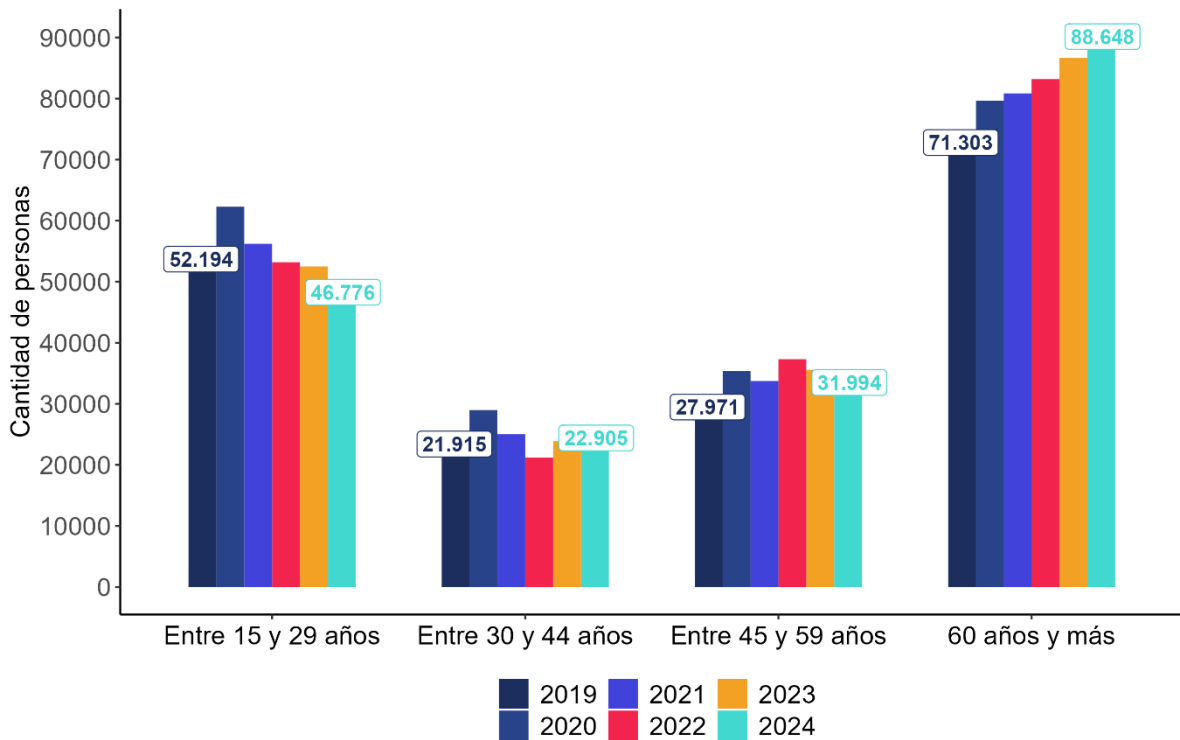
Fuente: ENE, INE

En el trimestre ago - oct 24, la tasa de participación en la región de Ñuble alcanzó el 55,8%, experimentando un alza de 2,3 pp. en los últimos 12 meses. Al desglosar por sexo, la tasa de participación de ellas fue de 45,1% (con un alza de 1,8 pp. en 12 meses), mientras que la de ellos fue del 67,7% (con un alza de 2,9 pp. en 12 meses). Además, se observa que la tasa de participación de las mujeres es 22,6 pp. inferior a la de los hombres en el último trimestre.

## VII. Población fuera de la fuerza de trabajo

### A. Grupo etario

**Gráfico 11.** Número de personas fuera de la fuerza de trabajo según tramo etario, a nivel regional, periodo ago - oct 19 a ago - oct 24.



Fuente: ENE, INE

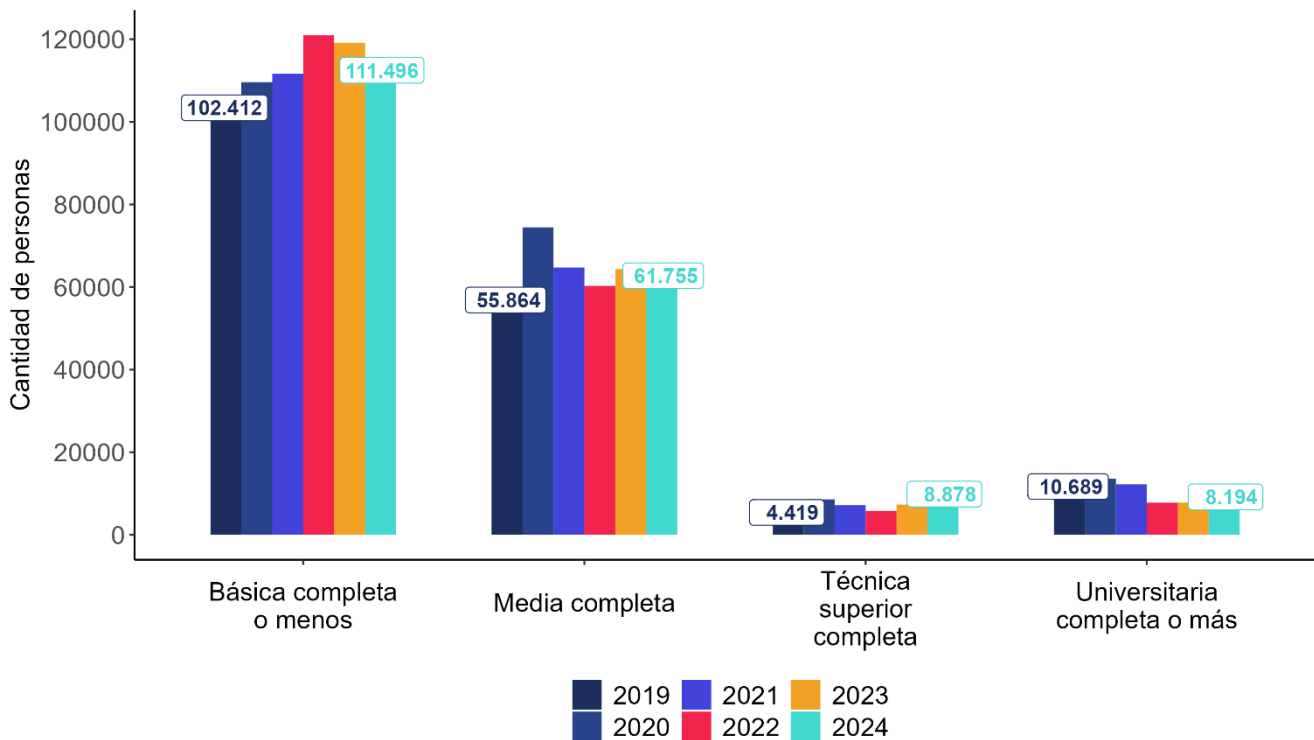
En el trimestre ago - oct 24, se registraron 88.648 personas fuera de la fuerza de trabajo de 60 años y más, lo que representa un aumento desde las 71.303 personas en igual fecha de 2019, marcando así el mayor incremento (24,3%) entre ambos años. El segundo grupo con mayor alza de personas fuera de la fuerza de trabajo corresponde a aquellas entre 45-59 años, con 31.994 personas en 2024 (alza de 14,4% entre 2019 y 2024).



## VII. Población fuera de la fuerza de trabajo

### B. Nivel educativo

**Gráfico 12.** Número de personas fuera de la fuerza de trabajo según nivel educativo, a nivel regional, periodo ago - oct 19 a ago - oct 24.

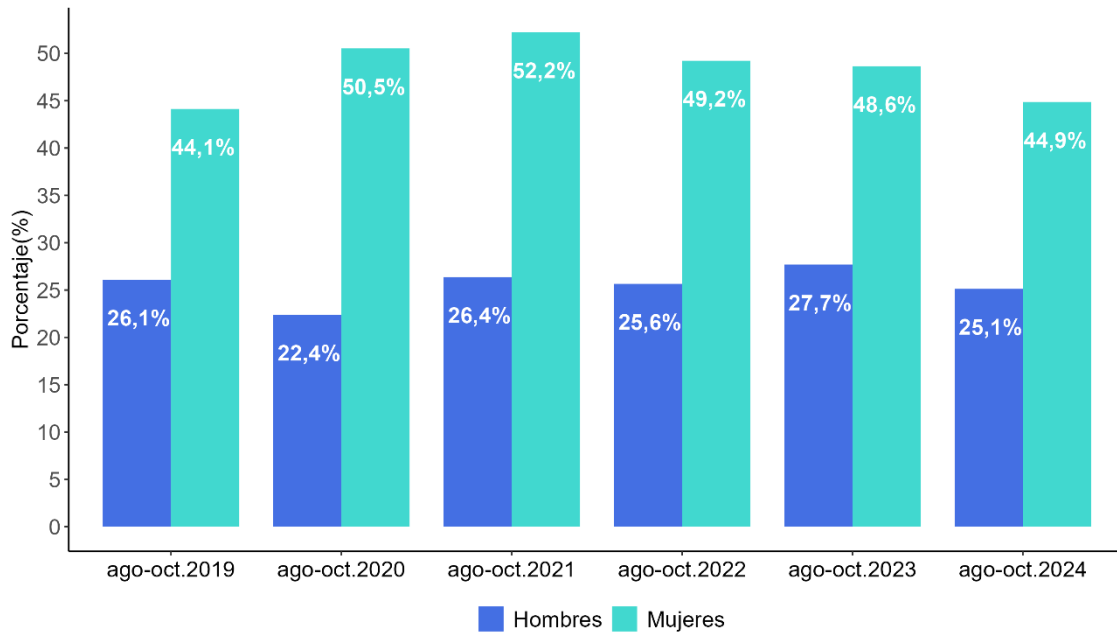


Fuente: ENE, INE

En cuanto a las personas fuera de la fuerza de trabajo por nivel educativo, durante el trimestre ago - oct 24, las personas con educación básica completa o menos son el grupo con mayor cantidad de personas fuera de la fuerza de trabajo, alcanzando 111.496 personas en 2024, cifra que en 2019 era de 102.412 personas. El segundo grupo con mayor cantidad de personas fuera de la fuerza de trabajo corresponde a las personas con educación media completa, llegando a 61.755 en 2024.

### C. Fuera de la fuerza de trabajo habitual

**Gráfico 13.** Proporción de personas fuera de la fuerza de trabajo habituales respecto a la población en edad de trabajar según sexo, periodo ago - oct 19 a ago - oct 24.



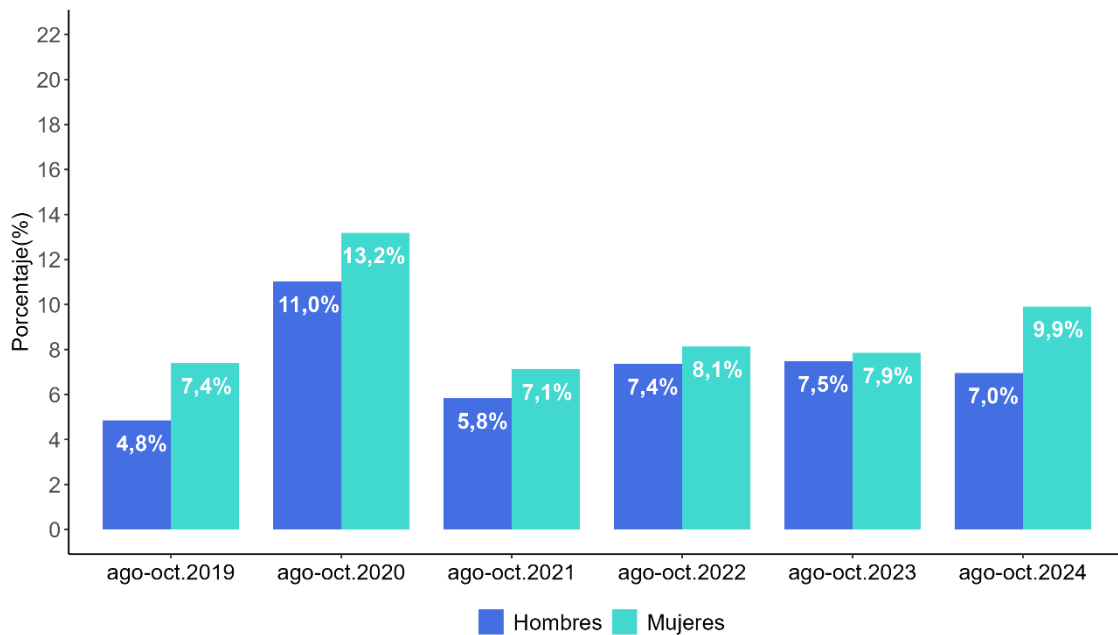
Fuente: ENE, INE

El gráfico 13 ilustra la proporción de personas fuera de la fuerza de trabajo habituales como parte de la población en edad de trabajar, según sexo. Con respecto a este grupo, es importante señalar que ellas son el 44,9% de la población en edad de trabajar en el caso de las mujeres, cifra que en los hombres llega al 25,1% en el trimestre ago - oct 24.

Además, se destaca que la proporción de mujeres fuera de la fuerza de trabajo habituales fue de 50,5% en el trimestre ago-oct 20, cifra muy distante del 22,4% en hombres.

### D. Fuera de la fuerza de trabajo potencial

**Gráfico 14.** Proporción de personas fuera de la fuerza de trabajo potenciales respecto a la población en edad de trabajar según sexo, periodo ago - oct 19 a ago - oct 24.



Fuente: ENE, INE

Del gráfico 14, se desprende que el 9,9% de las mujeres fuera de la fuerza de trabajo están disponibles para participar activamente en el mercado laboral si las condiciones les parecen atractivas, es decir, forman la fuerza de trabajo potencial, cifra que en los hombres llega al 7,0%. Además, este trimestre es el periodo que presenta la mayor diferencia entre ambos sexos.

## E. Razones de inactividad

**Tabla 6.** Número de hombres fuera de la fuerza de trabajo según razón de inactividad a nivel regional, periodo ago - oct 23 a ago - oct 24.

Razones de inactividad - Hombres	2024 ago-oct	Proporción (%)	Variación (%)	
			Mensual	12 meses
Razones de salud permanentes y temporales	12.500	18,9	-0,8	-22,9
Razones de estudio	17.024	25,8	1,0	-5,4
Jubilado, rentista o montepiado	18.598	28,2	-7,1	4,7
Otras razones	17.881	27,1		
<b>Total</b>	<b>66.003</b>	<b>100</b>	<b>-2,3</b>	<b>-7,6</b>

Fuente: ENE, INE

Nota 1: La categoría otras razones están formadas por: Razones familiares permanentes y temporales; Próximo a comenzar a un trabajo; Espera la estación de mayor actividad.

Nota 2: Se omiten variaciones porcentuales de la categoría "Otras razones" por la heterogeneidad de las categorías agrupadas.

**Tabla 7.** Número de mujeres fuera de la fuerza de trabajo según razón de inactividad a nivel regional, periodo ago - oct 23 a ago - oct 24.

Razones de inactividad - Mujeres	2024 ago-oct	Proporción (%)	Variación (%)	
			Mensual	12 meses
Razones de salud permanentes y temporales	22.607	18,2	8,8	-1,8
Razones familiares permanentes y temporales	36.647	29,5	0,9	-9,8
Razones de estudio	18.305	14,7	-9,1	0,8
Jubilado, rentista o montepiada	25.196	20,3	-7,2	14,0
Otras razones	21.563	17,3		
<b>Total</b>	<b>124.318</b>	<b>100</b>	<b>-2,2</b>	<b>-2,3</b>

Fuente: ENE, INE

Nota 1: La categoría otras razones están formadas por: Próximo a comenzar a un trabajo; Espera la estación de mayor actividad.

Nota 2: Se omiten variaciones porcentuales de la categoría "Otras razones" por la heterogeneidad de las categorías agrupadas.

La principal razón por la que las mujeres no participan en el mercado laboral son las Razones familiares permanentes y temporales (mencionada por el 29,5% del total de las mujeres fuera de la fuerza de trabajo), mientras que los hombres no participan principalmente por Jubilado, rentista o montepiado (mencionada por 28,2% del total de hombres fuera de la fuerza de trabajo).

En un año, el total de mujeres y hombres fuera de la fuerza de trabajo han caído en un 2,3% y 7,6%, respectivamente.

## VIII. Principales indicadores laborales por grupos prioritarios

**Tabla 8.** Número de personas de la región de Ñuble según su situación laboral, su edad (jóvenes y personas en edad de jubilar) y sexo en el trimestre ago - oct 24.

Indicador	Jóvenes			Población en Edad de Jubilar		
	Mujeres (15 a 29 años)	Hombres (15 a 29 años)	Total	Mujeres (60 años y más)	Hombres (65 años y más)	Total
Población en edad de trabajar	46.406	48.625	95.031	69.722	39.440	109.162
Fuerza de trabajo	22.373	25.882	48.255	11.043	12.443	23.487
Personas ocupadas	19.201	20.618	39.819	10.259	11.970	22.229
Personas ocupadas informales	8.946	<sup>aa</sup> 6.546	15.492	6.703	7.295	13.998
Personas desocupadas	<sup>aa</sup> 3.172	<sup>aa</sup> 5.264	<sup>aa</sup> 8.436	<sup>aa</sup> 784	<sup>aa</sup> 473	1.257
Fuera de la fuerza de trabajo	24.033	22.743	46.776	58.678	26.997	85.675

Fuente: ENE, INE. <sup>(aa)</sup> Cifra no fiable.

**Tabla 9.** Tasas principales del mercado laboral de la región de Ñuble según sexo y edad (jóvenes y personas en edad de jubilar) en el trimestre ago - oct 24.

Indicador	Jóvenes			Población en Edad de Jubilar		
	Mujeres (15 a 29 años)	Hombres (15 a 29 años)	Total	Mujeres (60 años y más)	Hombres (65 años y más)	Total
Tasa de participación (%)	48,2	53,2	50,8	15,8	31,5	21,5
Tasa de ocupación (%)	41,4	42,4	41,9	14,7	30,3	20,4
Tasa de desocupación (%)	14,2	20,3	17,5	<sup>a</sup> 7,1	<sup>a</sup> 3,8	5,4
Tasa de ocupación informal (%)	46,6	31,8	38,9	65,3	60,9	63,0

Fuente: ENE, INE. <sup>(a)</sup> Cifra poco fiable.

En el trimestre ago - oct 24, la fuerza de trabajo de la región de Ñuble la integran 48.255 jóvenes entre los 15 a 29 años, así como 23.487 personas en edad de jubilar (siendo 65 años la referencia en el caso de los hombres y 60 años en las mujeres).

Por otro lado, la tasa de ocupación de las personas jóvenes fue de un 41,9%, mientras que para las personas en edad de jubilar fue del 20,4%. En cuanto a la tasa de desocupación, la población de jóvenes presentó una tasa del 17,5% y las personas en edad de jubilar del 5,4%.

## IX. Tema Regional: Actividad Nacional y Empleo regional

El Índice Mensual de Actividad Económica (IMACEC) es una estimación que resume la actividad de los sectores económicos en un mes, y su variación anual ofrece una aproximación de la evolución del PIB.

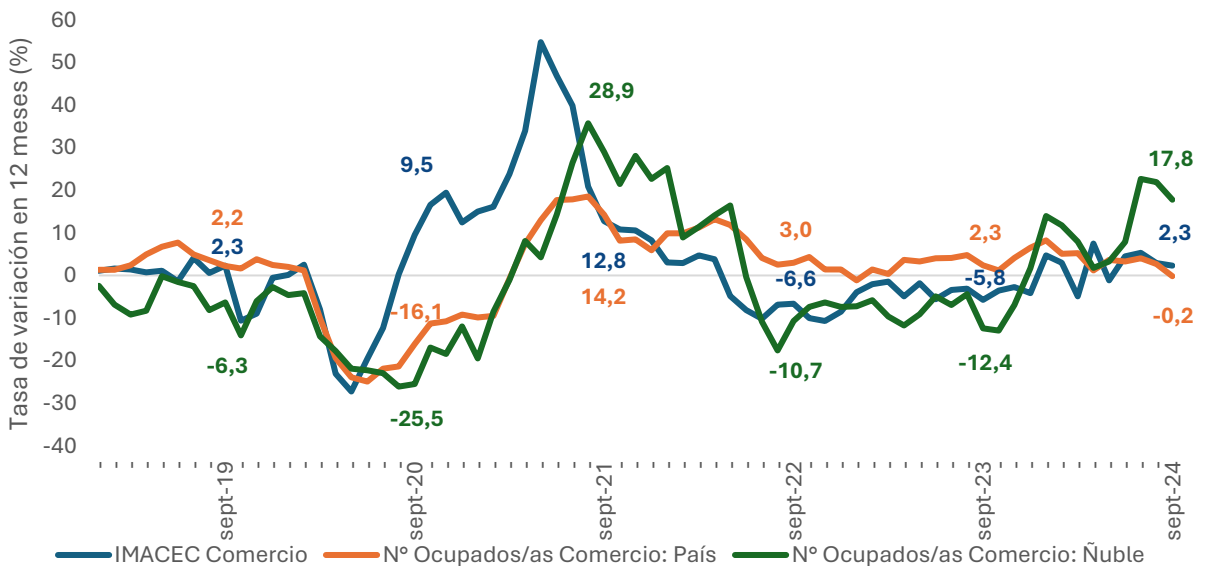
En este sentido, el gráfico 15 muestra la evolución de la variación porcentual de 12 meses de las personas ocupadas del sector Comercio de la región de Ñuble, del país y del IMACEC del Comercio.

El gráfico 15 destaca que en 2020 los 3 indicadores se comportaron de manera similar al inicio de la pandemia del COVID-19. Sin embargo, la recuperación del IMACEC fue más rápida que la del empleo en el país y en la región de Ñuble. Posteriormente, se observó un periodo de ajuste de la actividad económica y el

empleo del sector Comercio, situación que comenzó en la segunda mitad del año 2021. A partir de 2023, se visualiza un ajuste de la actividad y una leve tendencia al alza en el empleo en el país y la región de Ñuble en el sector Comercio. Durante 2024 se visualiza una recuperación del empleo del Sector en Ñuble en sintonía con el IMACEC. Por otro lado, el sector Comercio a nivel nacional presenta un crecimiento sistemático en el empleo desde inicios del 2023.

En resumen, la actividad y el empleo regional y nacional muestran una recuperación desde inicios del 2023. Aunque la recuperación del empleo nacional ha sido más rápida que la regional, ambos indicadores presentan una tendencia al alza desde 2023 a la fecha.

**Gráfico 15.** Evolución de la variación anual del IMACEC del Sector Comercio, las personas ocupadas el Comercio de la región de Ñuble y el País, 2019 - 2024.



Fuente 1: Imacec, volumen a precios del año anterior encadenado, series empalmadas (promedio 2018=100), Banco Central de Chile.  
Fuente 2: ENE, INE.

## Glosario

**Desocupados:** personas que en la semana de referencia no estaban ocupadas, buscaron trabajo las últimas cuatro semanas y estaban disponibles para trabajar las dos semanas próximas a la semana de referencia.

**Fuerza de trabajo:** personas en edad de trabajar (de 15 años o más) que se pueden categorizar como ocupadas o desocupadas.

**Fuerza de trabajo ampliada:** personas en edad de trabajar (de 15 años o más) que se pueden categorizar como ocupadas, desocupadas o inactivos potencialmente activos.

**Inactivos:** personas en edad de trabajar que en la semana de referencia no se encuentran ocupadas ni desocupadas.

**Inactivos habituales:** personas fuera de la fuerza de trabajo que esgrimen no haber buscado trabajo en las últimas cuatro semanas y que, además, declaran no estar disponibles para trabajar.

**Inactivos potencialmente activos o fuerza de trabajo potencial:** personas en edad de trabajar que, durante la semana de referencia, no estaban ocupadas ni desocupadas y buscaron trabajo, pero no estaban disponibles o bien, estaban disponibles para trabajar, pero no buscaron trabajo.

**Iniciadores disponibles:** personas Fuera de la Fuerza de Trabajo que esgrimen no haber buscado trabajo en las últimas cuatro semanas debido a que iniciarán pronto una actividad laboral y que, al mismo tiempo, declaran disponibilidad.

**Ocupados:** personas en edad de trabajar que dedicaron al menos una hora a alguna actividad de bienes o servicios a cambio de remuneración o beneficios en la semana de referencia de la encuesta.

**Ocupación informal:** los trabajadores dependientes tienen una ocupación informal si no cuentan con acceso a la seguridad social a través de su vínculo laboral, mientras que la ocupación de los trabajadores independientes será informal si su empresa, negocio o actividad es desarrollada en el sector informal.

**Personas extranjeras:** todas aquellas personas que, según nacionalidad, no son chilenas y que cumplen con los criterios para ser encuestadas.

**Población en edad de trabajar (PET):** Población actualmente residente en el país de 15 años y más.

**Tasa de desocupación:** número de personas desocupadas expresado como porcentaje del total de la fuerza de trabajo.

**Tasa de desocupación ampliada o SU3:** número de personas desocupadas, más inactivos potencialmente activos e iniciadores disponibles expresado como porcentaje del total de la fuerza de trabajo ampliada.

**Tasa de ocupación:** número de personas ocupadas expresado como porcentaje del total de población en edad de trabajar.

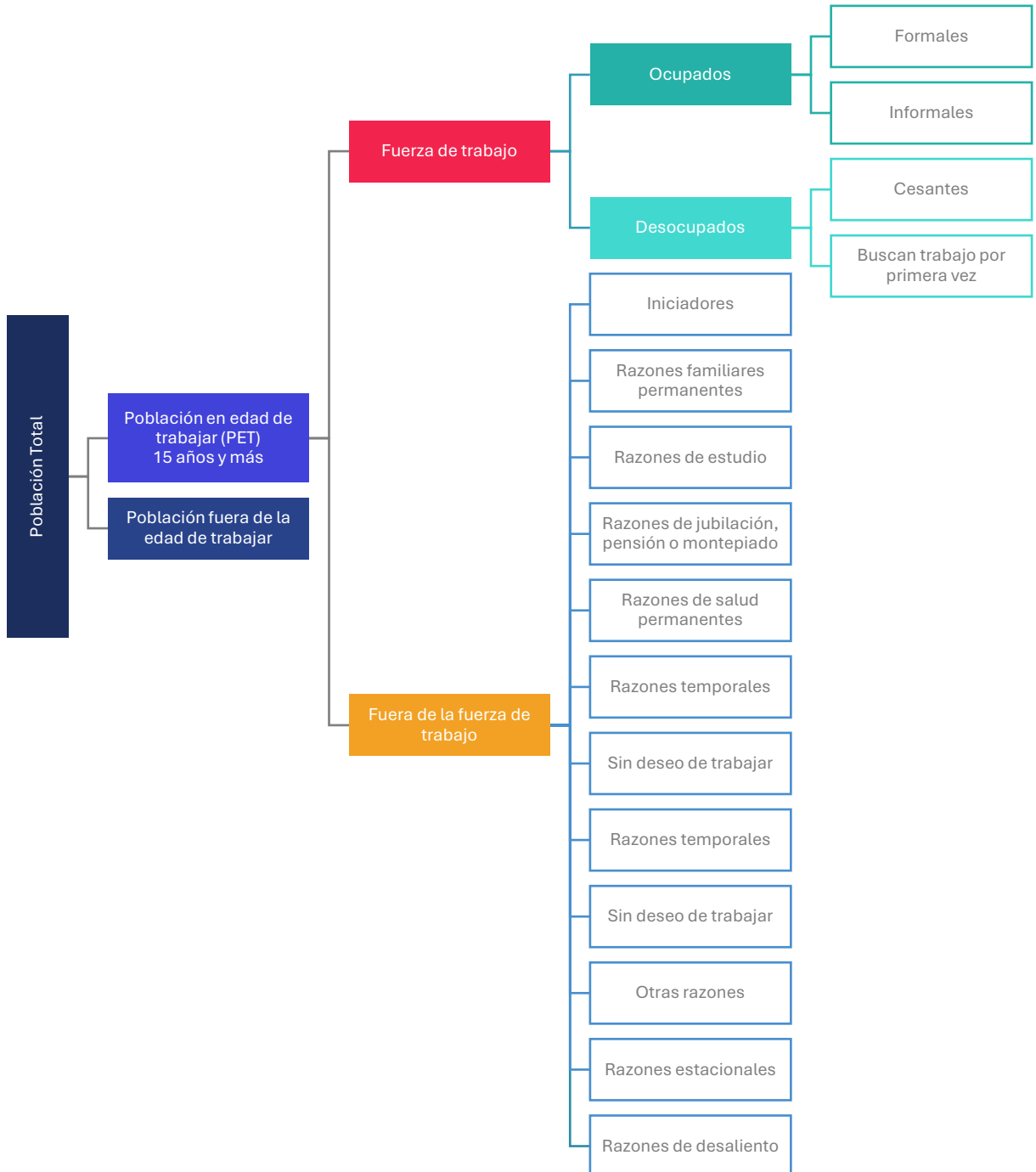
**Tasa de ocupación informal:** número de personas con ocupaciones informales expresado como porcentaje del total de ocupados.

**Tasa de participación:** número de personas ocupadas y desocupadas expresado como porcentaje del total de población en edad de trabajar.

**Trimestre móvil:** período de tiempo que agrupa tres meses, los cuales cambian conforme avanzan los meses del año. Por ejemplo, al trimestre Enero – Febrero – Marzo (EFM) le sigue el trimestre móvil Febrero – Marzo – Abril (FMA).



## Mapa Conceptual



## Termómetro Laboral Ñuble

 **D i c i e m b r e 2 0 2 4**

Departamento de Intermediación y Prospección Laboral

División de Políticas de Empleo

Subsecretaría del Trabajo

Ministerio del Trabajo y Previsión Social

Observatorio Laboral de la región de Ñuble

Universidad del Bío-Bío

   Observatorio Laboral de La región de Ñuble

