



Termómetro Laboral

Los Ríos

Enero 2025



Síntesis de Indicadores Laborales y Económicos de Coyuntura

Personas Ocupadas ⁽¹⁾ (Miles de Personas)			Personas Asalariadas ⁽¹⁾ (Miles de Personas)		
Sept-Nov 2023	Sept-Nov 2024		Sept-Nov 2023	Sept-Nov 2024	
177,1	186,8	5,5%	124,9	132,2	5,9%

IR nominal ⁽²⁾ (Serie original, 2023=100)			IPC ⁽³⁾ (Serie original, 2023=100)		
Oct 2023	Oct 2024		Oct 2023	Oct 2024	
101,5	109,8	8,2%	100,8	105,6	4,7%

PIB referencia 2018 ⁽⁴⁾ (miles de millones \$, encadenado)			Imacec no minero ⁽⁴⁾ (Encadenado, 2018=100)		
3er trimestre 2023	3er trimestre 2024		Oct 2023	Oct 2024	
627,2	652,2	4,0%	110,5	113,0	2,3%

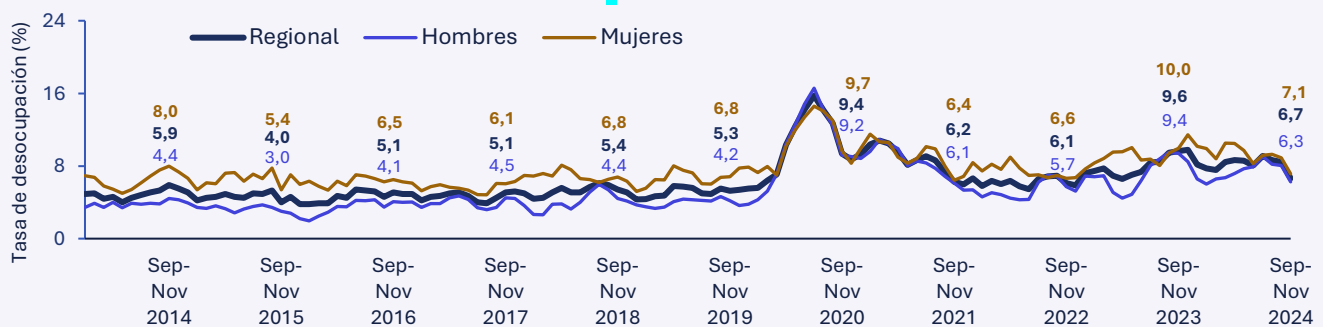
Fuente: (1) ENE, trimestre sept-nov; (2) IR-ICL (3) IPC general (4) Banco Central de Chile. Todas las variaciones porcentuales, son a doce meses.



En el trimestre septiembre-noviembre, la población ocupada se en la región incrementó 5,5% y la asalariada 5,9%, de igual manera que la desocupación regional disminuyó interanualmente en 2,9 pp. En consonancia con este desempeño, tomando como referencia el mes de octubre, las remuneraciones por hora ordinaria aumentaron 8,2%, en tanto que el IPC varió 4,7%. Es decir, un mercado laboral que refleja mejoras salariales reales, coherentes con el crecimiento del PIB nacional (PIB regional 4,0%) que en el tercer trimestre fue de 2,3%, idéntica a la variación del Imacec de octubre.

Cabe señalar que la principal actividad económica que incidió tanto en el aumento de las personas ocupadas como como en el PIB del tercer trimestre fue la actividad Industria Manufacturera.

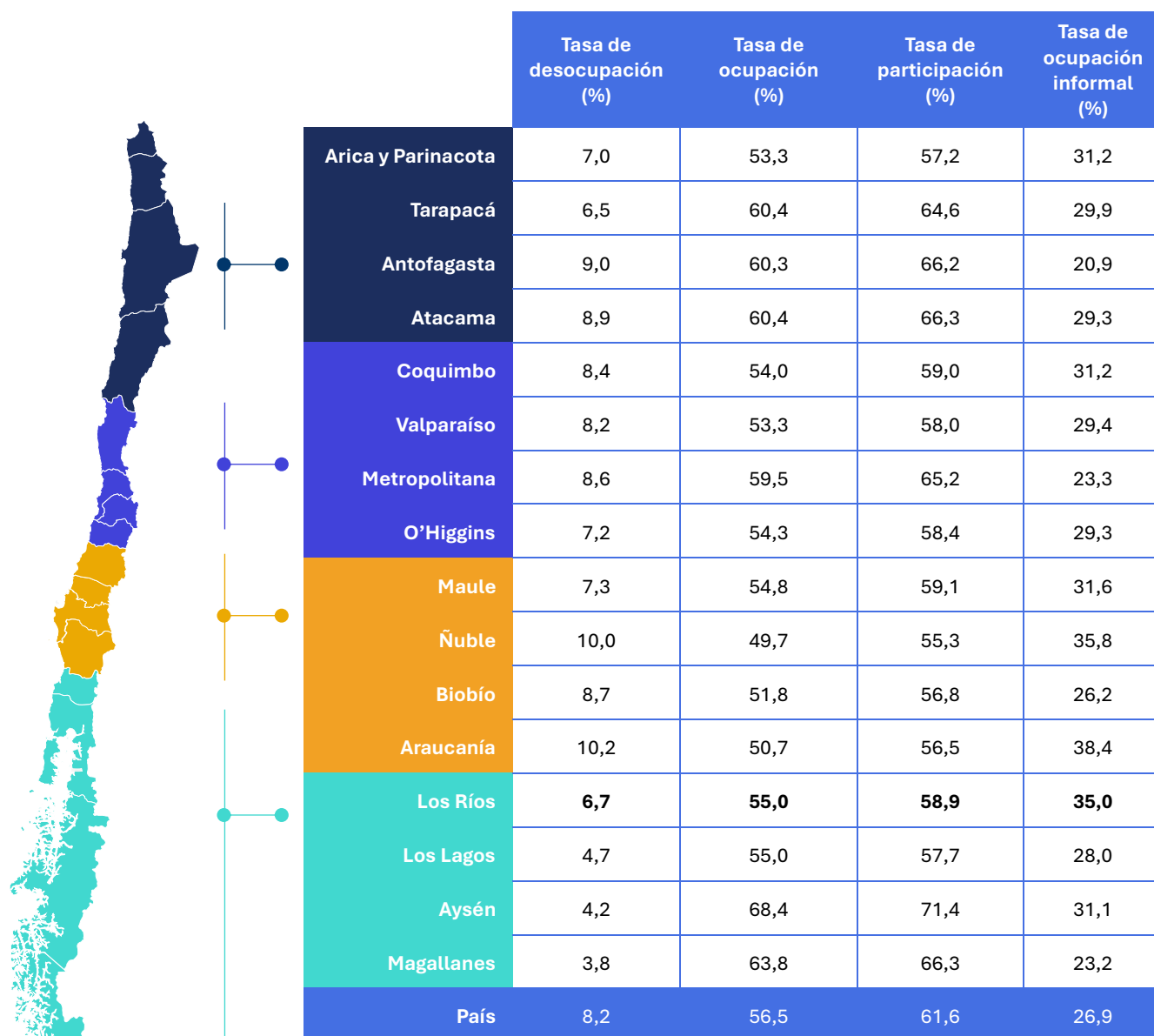
Gráfico 1: Tasa desocupación, total y por sexo.



Fuente: ENE, trimestre Sept-Nov 2024.

Durante este último trimestre, 10 de las 16 regiones del país disminuyeron su tasa de desocupación. En específico la región de Los Ríos fue la segunda región luego de Magallanes con la mayor disminución en su desocupación respecto al año 2023, alcanzando actualmente un 6,7%. Este registro posiciona a la región de Los Ríos en el 5to lugar a nivel nacional con la menor tasa de desocupación.

En lo que respecta a la ocupación, 11 de las 16 regiones aumentaron su registro respecto al año 2023. La región de Los Ríos, si bien no es de los mayores registros, alcanzó un 55,0%, experimentando la mayor alza en este indicador a nivel nacional.



Mayores Tasas de Participación:	Aysén (71,4%)	Magallanes (66,3%)	Atacama (66,3%)
Mayores Tasas de Ocupación:	Aysén (68,4%)	Magallanes (63,8%)	Atacama (60,4%)
Menores Tasas Desocupación:	Magallanes (3,8%)	Aysén (4,2%)	Los Lagos (4,7%)

Principales tasas de oferta laboral en Los Ríos



Tasa de participación

Los Ríos (%)	Var. Mensual (p.p.)	Var. Anual (p.p.)
58,9	+0,3	+0,8
Mujeres (%)	Var. Mensual (p.p.)	Var. Anual (p.p.)
51,9	+0,6	+3,3
Hombres (%)	Var. Mensual (p.p.)	Var. Anual (p.p.)
66,3	+0,0	-1,8

Fuente: ENE, trimestre Sept-Nov 2024.

Tasa de ocupación

Los Ríos (%)	Var. Mensual (p.p.)	Var. Anual (p.p.)
55,0	+1,3	+2,5
Mujeres (%)	Var. Mensual (p.p.)	Var. Anual (p.p.)
48,2	+1,5	+4,4
Hombres (%)	Var. Mensual (p.p.)	Var. Anual (p.p.)
62,2	+1,1	+0,4

Fuente: ENE, trimestre Sept-Nov 2024.

Tasa de desocupación

Los Ríos (%)	Var. Mensual (p.p.)	Var. Anual (p.p.)
6,7	-1,8	-3,0
Mujeres (%)	Var. Mensual (p.p.)	Var. Anual (p.p.)
7,1	-1,8	-2,8
Hombres (%)	Var. Mensual (p.p.)	Var. Anual (p.p.)
6,3	-1,8	-3,1

Fuente: ENE, trimestre Sept-Nov 2024.

La tasa de participación regional en este trimestre (sep-nov 2024) fue de 58,9%. En el gráfico 2 se puede apreciar que este indicador ha tendido al alza en los últimos años, con un alza respecto al año 2023 de +0,8 pp., alcanzando el mayor registro para este trimestre de los últimos 5 años. Según sexo, si bien sigue siendo mayor la participación laboral masculina, este indicador en las mujeres ha experimentado una clara tendencia al alza en los últimos años. En específico, actualmente la tasa de participación femenina es de 51,9% con un alza de +3,3 pp. respecto al año 2023.

Respecto a la ocupación en la región, esta experimentó un alza interanual de +2,5 pp. alcanzando un 55,0%. Esta alza fue considerablemente mayor en las mujeres con +4,4 pp alcanzando un 48,2%.

La desocupación en la región disminuyó considerablemente durante este trimestre alcanzando un 6,7% con -3,0 pp. respecto al año 2023. La baja en el desempleo fue tanto en los hombres (-3,1 pp.) como en las mujeres (-2,8 pp.) de la región.

Gráfico 2: Tasa de participación, ambos sexos.



Fuente: ENE, trimestre Sept-Nov 2024.

Población ocupada: incidencias anuales según grupo de ocupaciones y rama de actividad

Principales incidencias anuales en la población ocupada por ocupación y sector económico ⁽²⁾

Grupo ocupacional	Incidencia (p.p.)	Var. Anual (p.p)
Profesionales científicos e intelectuales	+1,4	+9,4
Operadores de instalaciones y máquinas y ensambladores	-0,4	-4,6
Resto grupos	+4,5	+5,8
Total de grupos	+5,5	+5,5

Sector Económico	Incidencia (p.p.)	Var. Anual (p.p)
Industria manufacturera	+2,4	+28,3
Comercio	-0,7	-4,5
Resto sectores	+3,8	+5,1
Total de sectores	+5,5	+5,5

Fuente: ENE, trimestre Sept-Nov 2024. Nota: se consideraron las mayores y menores incidencias de estimaciones estadísticamente confiables.

Si se analizan las incidencias que tuvieron cada uno de los grupos ocupacionales en la variación interanual al alza que experimentó la población ocupada en la región, de 5,5% para este trimestre, es posible observar que, aquellos pertenecientes al grupo de Profesionales científicos e intelectuales fueron quienes influyeron más fuertemente en esta alza. Estos tuvieron una incidencia de +1,4 pp. y experimentaron una variación anual en su total de ocupados de +9,4 pp. con 29.682 personas bajo esta categoría, representando el 15,9% de la estructura total del empleo regional.

Caso contrario, quienes influyeron negativamente, es decir, quienes disminuyeron su población ocupada interanualmente fueron quienes se emplearon como Operadores de instalaciones de máquinas y ensambladores. Estos alcanzaron un total de 14.133 personas ocupadas, disminuyendo interanualmente en 4,6 pp. he incidido de manera negativa en el empleo regional en -0,4 pp.

En el caso de las ramas de actividad, es posible ver como la Manufactura que emplea a más de 19 mil personas constituyendo el 10,2% del empleo regional, incidió fuertemente en la variación al alza de la población ocupada en la región. Esta incidencia fue de +2,4 pp. gracias al aumento del 28,3% del total de personas empleadas en este sector.

De manera opuesta, el Comercio, actividad que constituye el 14,3% del empleo regional con más de 26 mil personas empleadas, experimentó una baja de 4,5%. respecto a igual periodo año 2023. Esta baja en su empleo incidió de manera negativa durante este trimestre en el empleo regional, en -0,7 pp. Cabe recordar que esta actividad fue la que aportó en mayor medida al aumento del empleo en el trimestre anterior (ASO) con una incidencia positiva de +1,3 pp. influenciado por el aumento de actividad que tiene este sector principalmente en las festividades del mes de septiembre.

(2) Las incidencias se miden como puntos porcentuales, al sumarse, equivalen a la variación porcentual en doce meses de la población ocupada.

Población asalariada: promedio de días, y horas habituales trabajadas por semana



Promedio de días trabajados semanalmente

Los Ríos	2024		2022	
	5,0		5,1	
Mujeres	2024		2022	
	4,9		5,0	
Hombres	2024		2022	
	5,2		5,2	

Fuente: ENE, trimestre Sept-Nov 2024.

Promedio de horas habituales trabajadas semanalmente

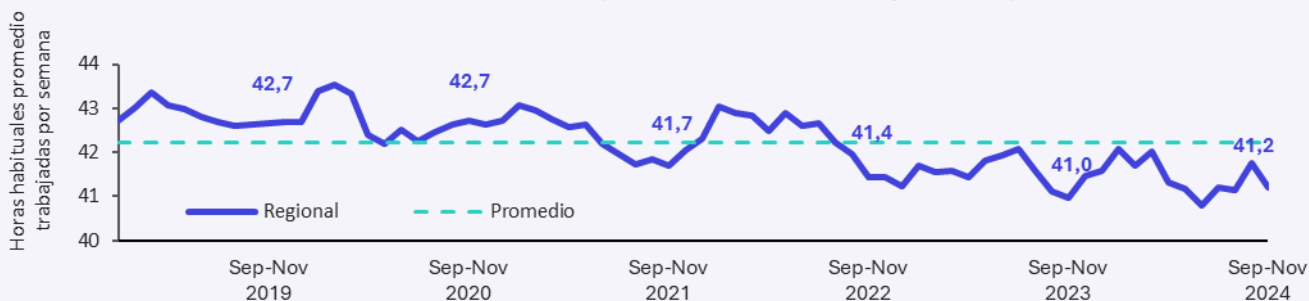
Los Ríos	2024		2022	
	41,2		41,4	
Mujeres	2024		2022	
	38,8		39,6	
Hombres	2024		2022	
	43,1		42,8	

Fuente: ENE, trimestre Sept-Nov 2024.

El promedio de días trabajados, por la población asalariada en la región alcanzó los 5 días. Si se analiza según sexo, las mujeres trabajaron en promedio 4,9 días y los hombres 5,2 días a la semana en este periodo. La comparación con el año 2022, no presenta mayores diferencias, experimentando una leve baja decimal de 0,1 pp. en el caso de las mujeres.

El promedio de horas trabajadas entre estos días fue de 41,2 horas. Es decir, el promedio de horas trabajadas en los 5 días promedio semanal fue de 41 horas. Cercano en grandes rasgos al promedio de 40 horas establecido como plazo para el año 2028. No obstante, si se analizan estas cifras diferenciando según sexo, es posible ver que la población ocupada femenina, trabajó menos horas (38,8) deduciendo una mayor proporción de mujeres en trabajos con jornadas parciales que sus pares varones, incidiendo en la baja del promedio de horas habituales trabajadas semanalmente.

Gráfico 3: Promedio de horas habituales trabajadas semanalmente por trabajadores asalariados.



Fuente: ENE, trimestre Sept-Nov 2024.

Población fuera de la fuerza de trabajo según razones

Fuera de la fuerza de trabajo por razones habituales

Los Ríos	Var. Mensual (%)	Var. Anual (%)
110.445	-0,5	-1,2
Mujeres	Var. Mensual (%)	Var. Anual (%)
67.778	-1,4	-5,6
Hombres	Var. Mensual (%)	Var. Anual (%)
42.667	+0,9	+6,8

Fuente: ENE, trimestre Sept-Nov 2024.

Al analizar la población que se mantuvo fuera de la fuerza de trabajo por razones habituales, es decir, las personas que esgrimieron no haber buscado trabajo en las últimas cuatro semanas y que, además, declararon no estar disponibles para trabajar, alcanzaron las 110.445 personas en la región. Con una disminución de -1,2% respecto al año 2023, reforzando nuevamente la idea de una mayor propensión por parte de la población de involucrarse en la actividad productiva. Sin embargo, esto no fue homogéneo entre mujeres y hombres. Estos últimos experimentaron un fuerte aumento de 6,8 pp. respecto al número registrado en el año 2023.

Esta situación en la población masculina de la región se repite, a pesar de ser indicadores mutuamente excluyentes, en el número de personas fuera del mercado laboral pero que tienen alguna potencialidad de actividad. Es decir, personas fuera de la fuerza de trabajo (inactivas) que buscaron empleo, pero no estarían disponibles para trabajar; o que no

Fuera de la fuerza de trabajo por razones potenciales

Los Ríos	Var. Mensual (%)	Var. Anual (%)
27.689	-2,6	-2,3
Mujeres	Var. Mensual (%)	Var. Anual (%)
15.830	-3,3	-7,6
Hombres	Var. Mensual (%)	Var. Anual (%)
11.859	-1,6	+5,9

Fuente: ENE, trimestre Sept-Nov 2024.

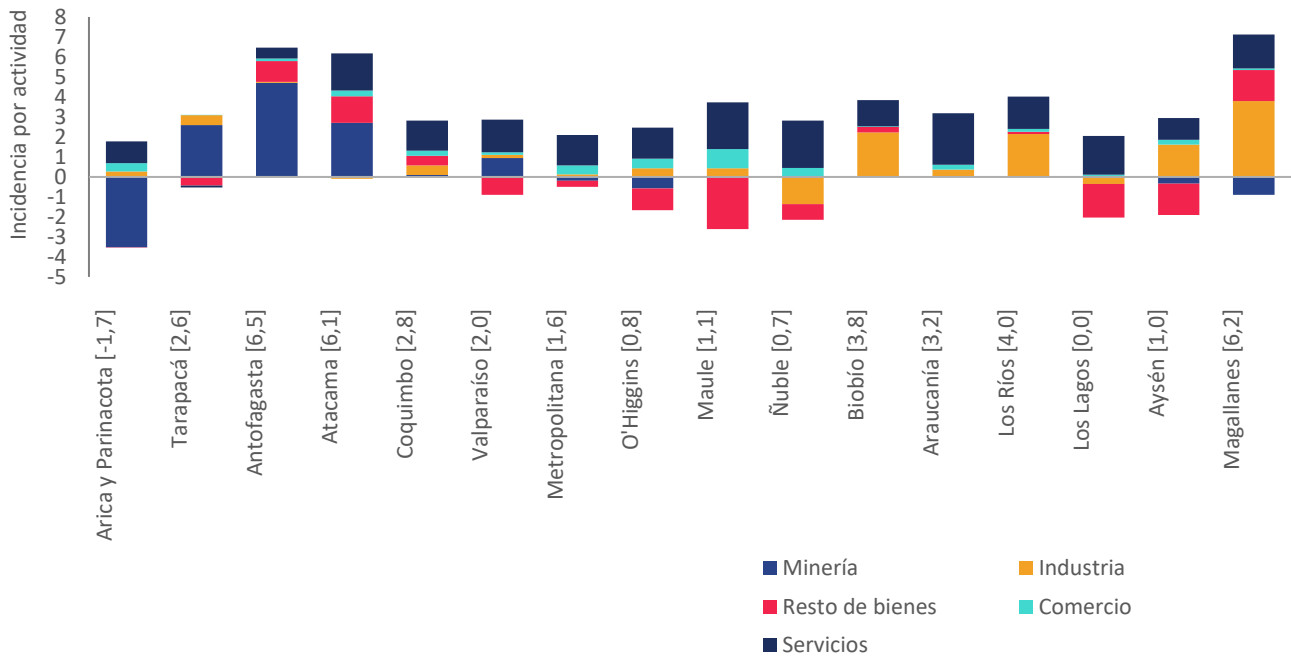
buscaron, pero estarían disponibles. Conocidos también como inactivos potencialmente activos.

Visto desde el punto de vista de que un aumento de la población fuera de la fuerza de trabajo por razones habituales, representando además el 77,1% de los hombres fuera del mercado del trabajo, podría llegar a representar un desaliento de carácter estructural por incorporarse al mercado laboral por parte de este grupo. Además de que se refleje en aquellos con alguna potencialidad, dan cuenta del aumento en general de la inactividad masculina en la región.

No obstante, las principales razones para encontrarse fuera del mercado del trabajo en la región durante este trimestre por parte de los varones fueron las razones de estudio (35,5%) y las razones de salud de carácter permanente (24,0%), no así las razones de desaliento o de falta de deseo de trabajar.

Actividad y empleo regional

Gráfico 4: Variación en doce meses del Producto Interno Bruto Regional (PIBr) y sus incidencias por actividad en el tercer trimestre año 2024.



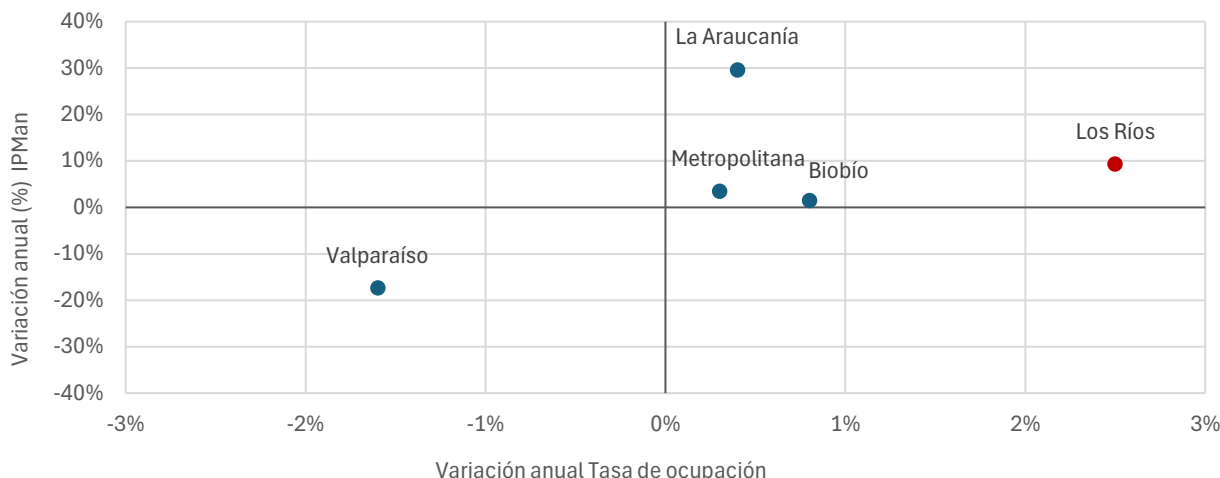
Fuente: Trimestre julio-septiembre 2024, PIBr Banco Central de Chile.

El gráfico 4 presenta la variación que tuvieron cada una de las regiones del país en su actividad económica representada por el Producto Interno Bruto Regional, y las incidencias que tuvieron cada uno de los sectores en esta.

La mayor alza en el PIBr para el tercer trimestre 2024 lo registró la región de Antofagasta, con una variación positiva anual de 6,5 %. Esta alza estuvo incidida principalmente por la actividad minera, así como la mayoría de las regiones de la macrozona norte, a excepción de Arica y Parinacota que registró una caída de 1,7 pp. incidida principalmente por esta actividad.

Específicamente la región de Los Ríos registró la mayor alza de la macrozona sur (La Araucanía, Los Lagos y Los Ríos), alcanzando una variación al alza respecto al 2023 de 4,0 pp. Esta alza estuvo incidida fuertemente por la actividad manufacturera, principalmente por la producción de celulosa y alimentos. Lo que resalta la importancia de la Industria Manufacturera en el dinamismo económico de la región.

Gráfico 5: Variaciones en doce meses del Índice de producción manufacturera (IPMan) y el empleo en las regiones de Chile.



Fuente: ENE, trimestre Sept-Nov 2024 y Repositorio estadísticas regionales, INE octubre. Nota: Se incluyeron aquellas regiones que reportan el IPMan.

El gráfico 5 presenta las variaciones del empleo a través de la tasa de ocupación y del Índice de producción manufacturera (IPMan) para las regiones del país que publican este indicador en sus repositorios estadísticos. En el se observa que cuatro de las cinco regiones comparadas se encuentran en el cuadrante superior derecho, lo que indica un crecimiento tanto en el empleo como en su producción manufacturera. Sólo la región de Valparaíso presenta resultados negativos en estos indicadores, posicionándose en el cuadrante inferior izquierdo.

En el caso particular de Los Ríos, es posible ver que es la región con mayor crecimiento en su tasa de ocupación (+2,5pp.), tanto de las regiones comparadas como a nivel nacional, según la Síntesis de Indicadores Laborales y Económicos de Coyuntura del presente documento. Este aumento en la tasa de ocupación regional se traduce en un aumento de las personas ocupadas en un 5,5% superando las 186 mil personas. Este aumento en el empleo regional estuvo fuertemente incidido por el aumento en el empleo de la Industria Manufacturera, convirtiéndolo en el sector con mayor incidencia (+2,4 pp.) en el aumento del empleo regional. Resultados para el sector que estuvieron acompañados de un aumento en el Índice de producción manufacturera de 9,3% para la región de Los Ríos¹.

Cabe señalar que la región con mayor alza en su IPMan para el mes de octubre fue la región de La Araucanía con una variación al alza de 29,6%.

(1) Se utilizó el índice del mes de octubre, a fin de coincidir con el mes central del trimestre septiembre-noviembre de la Encuesta Nacional de empleo analizado en este documento.



Escanea el QR y revisa algunos resultados de la coyuntura laboral

¡Descubre la información clave sobre el mercado de trabajo en tu región!

