



Síntesis de Indicadores Laborales y Económicos de Coyuntura



Personas Ocupadas ⁽¹⁾ (Miles de Personas en Ñuble)			Personas Asalariadas ⁽¹⁾ (Miles de Personas en Ñuble)		
Oct-Dic 2023	Oct-Dic 2024	Var. (%)	Oct-Dic 2023	Oct-Dic 2024	Var. (%)
218,8	218,8	0,0%	151,3	157,4	↑4,0%

IR nominal ⁽²⁾ (Serie original, 2023=100)			IPC ⁽²⁾ (Serie original, 2023=100)		
Nov 2023	Nov 2024	Var. (%)	Nov 2023	Nov 2024	Var. (%)
101,6	110,2	↑8,5%	101,6	105,8	↑4,2%

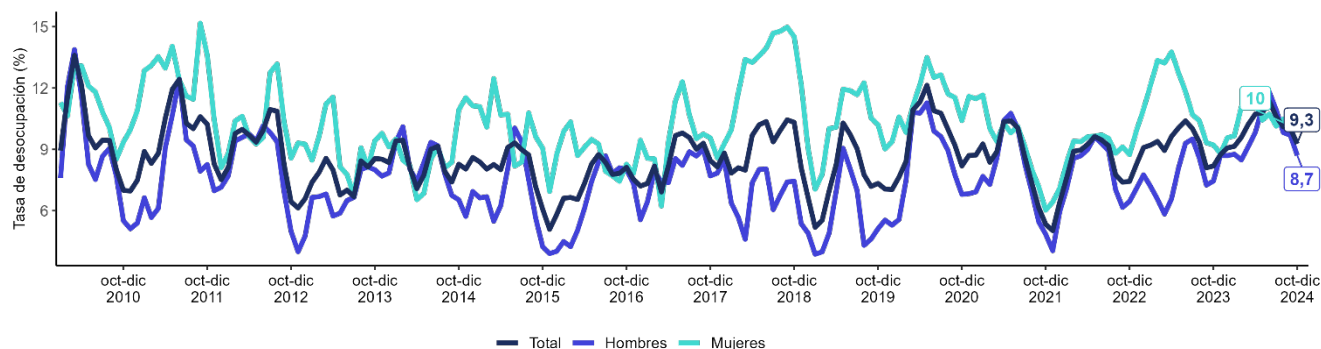
PIB referencia 2018 ⁽³⁾ (miles millones \$, encadenado)			IMACEC ⁽³⁾ (encadenado, 2018=100)		
3er trimestre 2023	3er trimestre 2024	Var. (%)	Nov 2023	Nov 2024	Var. (%)
737,1	741,9	↑0,7%	112,1	114,5	↑2,1%

Fuentes: (1) ENE, trimestre oct-dic 2024; (2) IR-ICL; (3) Banco Central de Chile.
Nota: Todas las variaciones porcentuales, son a doce meses.

De acuerdo con las últimas cifras oficiales^(1, 2, 3), referentes al mercado del trabajo y a la actividad productiva, en el año 2024 pareciera haberse consolidado en Chile el proceso de recuperación del mercado laboral iniciado en 2023. Así en el trimestre oct-dic, la población ocupada de la región de Ñuble no tuvo variación, mientras que la asalariada presentó un alza de 4,0% en 12 meses.

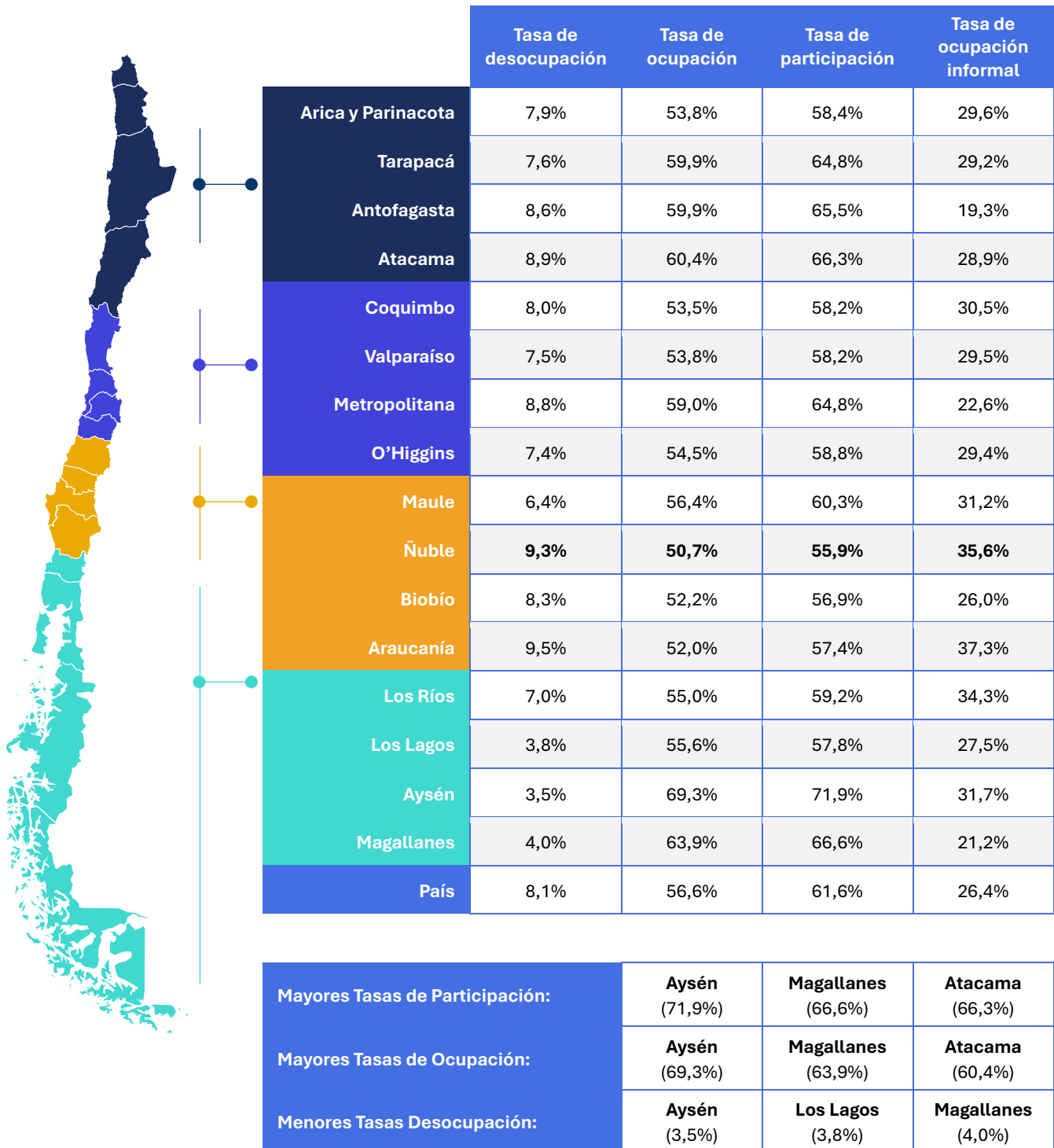
En línea con este desempeño, las remuneraciones por hora ordinaria aumentaron 8,5%, mientras que el Índice de Precios al Consumidor (IPC) tuvo un alza de 4,2%. Esto evidencia un mercado laboral que refleja mejoras salariales reales, coherentes con el crecimiento del 0,7% del PIB en el tercer trimestre de 2024 y con el alza del Índice Mensual de Actividad Económica (Imacec) de noviembre en 2,1% en doce meses.

Gráfico 1: Tasa desocupación, total y por sexo.



Fuente: ENE, trimestre oct-dic 2024.

Si bien existe un comportamiento heterogéneo en términos de indicadores laborales entre las distintas regiones del país, la tendencia observada apunta a sistemáticas mejoras en la ocupación y menores tasas de desocupación en los últimos dos años. La zona centro sur, particularmente Ñuble y La Araucanía, es la que muestra mayores desafíos en esta materia, mientras que el extremo austral ha mostrado mejores indicadores laborales.



Principales tasas de oferta laboral en la región de Ñuble



Tasa de participación

Región (%)	Var. Mensual (p.p.)	Var. Anual (p.p.)
55,9	+0,6	+0,2

Mujeres (%)	Var. Mensual (p.p.)	Var. Anual (p.p.)
46,5	+1,1	+2,3

Hombres (%)	Var. Mensual (p.p.)	Var. Anual (p.p.)
66,4	+0,2	-2,1

Fuente: ENE, trimestre oct-dic 2024.

La tasa de participación del trimestre móvil oct–dic 2024 fue 55,9%. El gráfico 2 muestra la serie de tiempo de 2010 a 2024, en él se puede apreciar que la diferencia entre la tasa de hombres y mujeres es de -19,9 puntos porcentuales (p.p.) en el último trimestre.

Tasa de ocupación

Región (%)	Var. Mensual (p.p.)	Var. Anual (p.p.)
50,7	+1,0	-0,4

Mujeres (%)	Var. Mensual (p.p.)	Var. Anual (p.p.)
41,9	+1,3	+1,8

Hombres (%)	Var. Mensual (p.p.)	Var. Anual (p.p.)
60,6	+0,8	-2,8

Fuente: ENE, trimestre oct-dic 2024.

En el último trimestre, la tasa de participación de ellas fue del 46,5% y la ellos, del 66,4%; cifras que representan un alza en 12 meses de 2,3 p.p. en mujeres y una caída de 2,1 p.p. en hombres.

Tasa de desocupación

Región (%)	Var. Mensual (p.p.)	Var. Anual (p.p.)
9,3	-0,7	+1,1

Mujeres (%)	Var. Mensual (p.p.)	Var. Anual (p.p.)
10,0	-0,5	+0,8

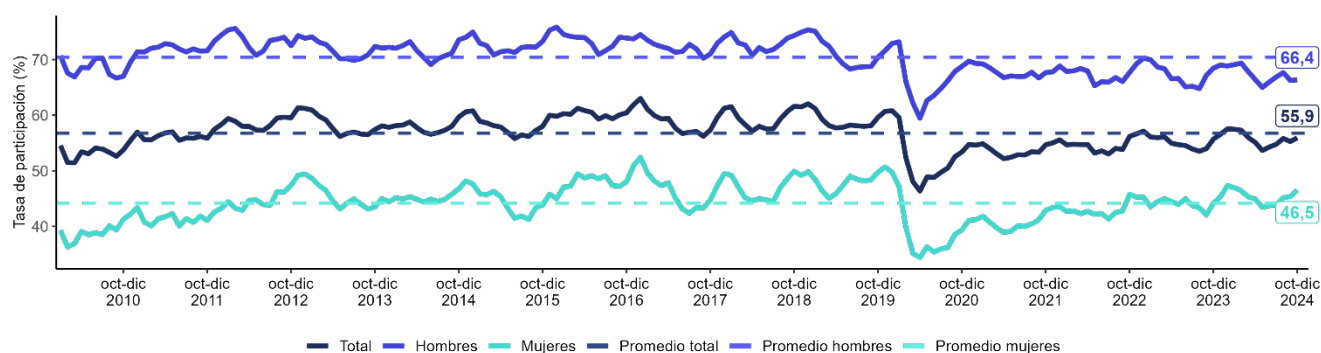
Hombres (%)	Var. Mensual (p.p.)	Var. Anual (p.p.)
8,7	-1,0	+1,3

Fuente: ENE, trimestre oct-dic 2024.

En línea con lo señalado, la tasa de ocupación cayó 0,4 p.p. en doce meses; por otro lado, la tasa de desocupación aumentó 1,1 p.p. en un año, y en los hombres el alza fue 1,3 p.p., en mujeres aumentó 0,8 p.p.

Es importante destacar que, las tasas de oferta laboral reflejan con nitidez las asimetrías que en el mercado laboral enfrentan las mujeres en comparación a los hombres.

Gráfico 2: Tasa de participación, ambos sexos.



Fuente: ENE, trimestre oct-dic 2024.

Población ocupada: incidencias anuales según grupos ocupacionales y rama de actividad económica.

Principales incidencias anuales en la población ocupada^(*)

Grupo Ocupacional	Incidencia (p.p.)	Var. Anual (%)	Var. Anual (miles)
Ocupaciones elementales	+3,4	+14,4	+7,4
Operadores de instalaciones	-2,3	-23,9	-5,0
Resto ocupaciones	-1,1		
Total Grupos	0,0	0,0	0,0

Fuente: ENE, trimestre oct-dic 2024.

Sector Económico	Incidencia (p.p.)	Var. Anual (%)	Var. Anual (miles)
Servicios de Enseñanza	+0,7	+7,3	+1,6
Comercio	-1,6	-10,0	-3,6
Resto sectores	+0,9		
Total Sectores	0,0	0,0	0,0

Fuente: ENE, trimestre oct-dic 2024.

Principales incidencias anuales en la población asalariada^(*)

Grupo Ocupacional	Incidencia (p.p.)	Var. Anual (%)	Var. Anual (miles)
Ocupaciones elementales	+5,0	+20,0	+7,6
Operadores de instalaciones	-3,7	-31,8	-5,6
Resto ocupaciones	+2,7		
Total Grupos	+4,0	+4,0	+6,0

Fuente: ENE, trimestre oct-dic 2024.

Sector Económico	Incidencia (p.p.)	Var. Anual (%)	Var. Anual (miles)
Industrias manufactureras	+1,7	+19,8	+2,5
Comercio	-2,4	-17,0	-3,6
Resto sectores	+4,7		
Total Sectores	+4,0	+4,0	+6,0

Fuente: ENE, trimestre oct-dic 2024.

En doce meses, la nula variación de la población ocupada fue impulsada por los servicios de enseñanza (+7,3%), y el descenso se presentó en comercio (-10,0%). En lo que respecta a los grupos ocupacionales, la nula variación se impulsada por el alza de las ocupaciones elementales (+14,4%) y el descenso de los operadores de instalaciones (-23,9%).

Por el lado de la población asalariada, en doce meses, el ascenso de la población ocupada (4,0%) se fundamentó por la industria manufacturera (+19,8%), y el descenso se presentó en comercio (-17,0%). En el caso de los grupos ocupaciones, el ascenso fue producido por el alza de las ocupaciones elementales (+20,0%) y el descenso de los operadores de instalaciones (-31,8%).

(*) Las incidencias se miden como puntos porcentuales, al sumarse, equivalen a la variación porcentual en doce meses de la población ocupada. Por redondeo, puede ocurrir que la suma de incidencias no coincida exactamente con la variación total de la población ocupada en el período de análisis.

Población asalarada: cantidad de horas, y promedio de horas habituales por semana



Masa de horas habituales trabajadas semanalmente (*)

Regional	2022	2024
Millones	6,3	6,3
Mujeres	2022	2024
Millones	2,4	2,6
Hombres	2022	2024
Millones	3,8	3,6

(*) Se refiere al trimestre móvil oct-dic de cada año. Población asalarada pública y privada.
Fuente: ENE, trimestre oct-dic 2024.

En relación con la cantidad total de horas trabajadas habitualmente, se destaca que las mujeres asalaradas de la región trabajaron 2,6 millones en horas en el trimestre oct-dic 2024, mientras que los hombres trabajaron 3,6 millones.

En cuanto al tiempo promedio trabajado, se empieza a observar el impacto favorable que ha tenido la reducción de jornada laboral que se ha ido implementando de manera gradual en el país.

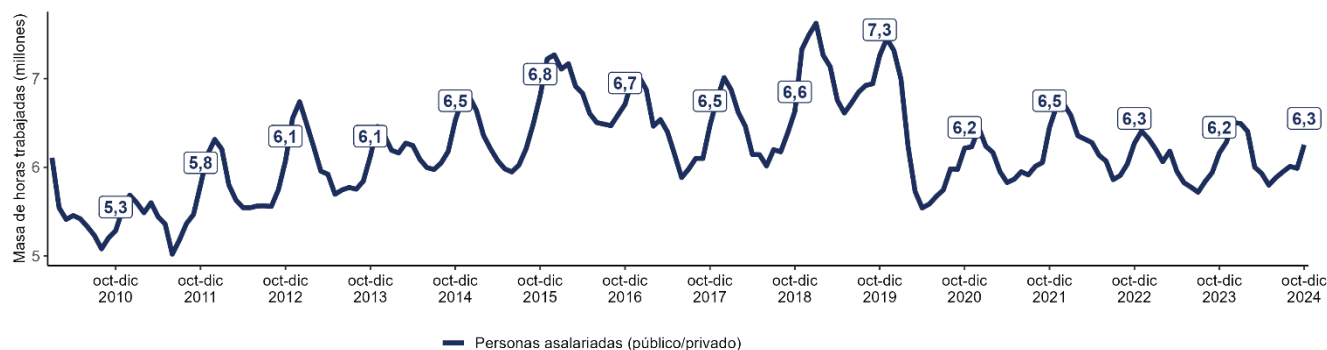
Promedio de horas habituales trabajadas semanalmente (*)

Regional	2022	2024
Horas	42,2	40,4
Mujeres	2022	2024
Horas	40,5	38,9
Hombres	2022	2024
Horas	43,4	41,5

(*) Se refiere al trimestre móvil oct-dic de cada año, de cada año. Población asalarada pública y privada.
Fuente: ENE, trimestre oct-dic 2024.

El gráfico 3 visualiza la evolución de la masa de horas trabajadas por las personas asalaradas de la región de Ñuble. De él se desprende que la cantidad total de horas semanal del trimestre octubre-diciembre de 2024 fue de 6,3 millones de horas en la región de Ñuble. Además, se visualiza una tendencia ascendente entre 2010 y 2019, con una caída posterior, y una leve tendencia al alza hasta el 2024.

Gráfico 3: Masa de horas habituales semanales en personas asalaradas (público y privado).

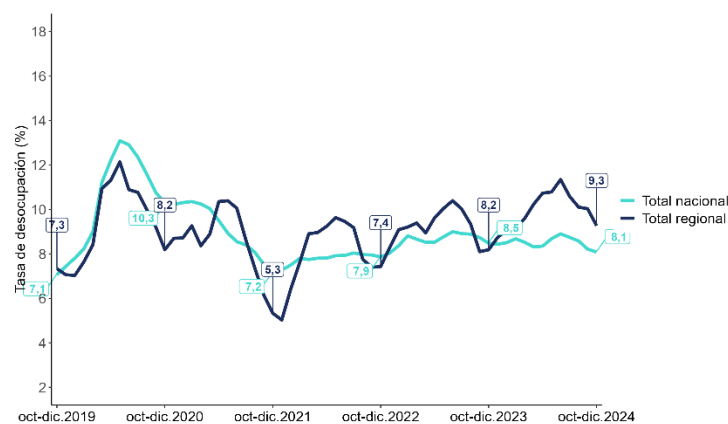


Fuente: ENE, trimestre oct-dic 2024.

Población desocupada: Tasa de desocupación y duración del desempleo

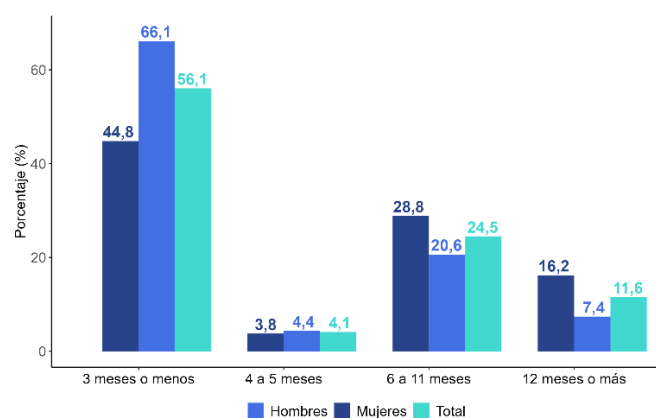


Gráfico 4: Tasa de desocupación de la región de Ñuble y nacional (%).



Fuente: ENE, trimestre oct-dic 2024.

Gráfico 5: Proporción de personas desocupadas, según tramos temporales de desocupación (%).



Fuente: ENE, trimestre oct-dic 2024.

Desde principio de 2022, la región de Ñuble ha visto un aumento de su tasa de desocupación, cifra que alcanzó su punto máximo ese año en el trimestre may – jul. Posteriormente, se observó una leve caída, seguida de un aumento hacia fines de ese año y comienzos de 2023. El año 2023 finalizó con una tendencia a la baja en la tasa de desocupación, la cual se revirtió con un alza hasta el trimestre de jun - ago 24 y posterior caída a final de año.

Esta tendencia es contraria a la situación nacional, donde la tasa de desocupación se ha mantenido estable desde finales de 2021, con una leve tendencia al alza en el último tiempo. La tasa de desocupación en el trimestre oct - dic 24 alcanzó el 9,3% en la región de Ñuble y 8,1% a nivel nacional, con una variación anual de +1,1 p.p. en Ñuble y de -0,4 p.p. en el país.

El gráfico 5 muestra la proporción de personas desocupadas según el tiempo desde cuando ha estado buscando trabajo hasta la última vez que lo buscó. De éste, se destaca que el 56,1% de las personas desocupadas de la región de Ñuble indican que este tiempo es de 3 meses o menos. En caso opuesto, el 11,6% de las personas desocupadas de Ñuble indican estar buscando trabajo desde hace 12 meses o más, lo que se denomina desempleo de largo plazo.

Población fuera de la fuerza de trabajo según razones

Fuera de la fuerza de trabajo por razones habituales

Región (miles)	Var. Mensual (%)	Var. Anual (%)
152,2	-0,7	-1,6
Mujeres (miles)	Var. Mensual (%)	Var. Anual (%)
97,5	-0,3	-7,1
Hombres (miles)	Var. Mensual (%)	Var. Anual (%)
54,7	-1,2	+9,9

Fuente: ENE, trimestre oct-dic 2024.

Fuera de la fuerza de trabajo potencialmente activas

Región (miles)	Var. Mensual (%)	Var. Anual (%)
36,7	-4,4	+13,2
Mujeres (miles)	Var. Mensual (%)	Var. Anual (%)
23,2	-8,6	+20,6
Hombres (miles)	Var. Mensual (%)	Var. Anual (%)
13,5	+3,6	+2,3

Fuente: ENE, trimestre oct-dic 2024.

Principales razones de estar fuera de la fuerza de trabajo en mujeres

Razones	Estructura (%)	Var. Anual (%)
Razones familiares permanentes	29,9	-11,5
Razones de jubilación	19,1	+0,4
Razones de salud permanentes	18,7	-4,0

Fuente: ENE, trimestre oct-dic 2024.

Principales razones de estar fuera de la fuerza de trabajo en hombres

Razones	Estructura (%)	Var. Anual (%)
Razones de jubilación, pensión	29,4	+36,0
Razones de estudio	26,5	+6,1
Razones de salud permanentes	16,2	-20,5

Fuente: ENE, trimestre oct-dic 2024.

La población fuera de la fuerza de trabajo, por razones habituales, es aquella que no participa del mercado de trabajo y que no ha ejercido ningún tipo de presión laboral, ya sea buscando empleo o estando disponible para trabajar.

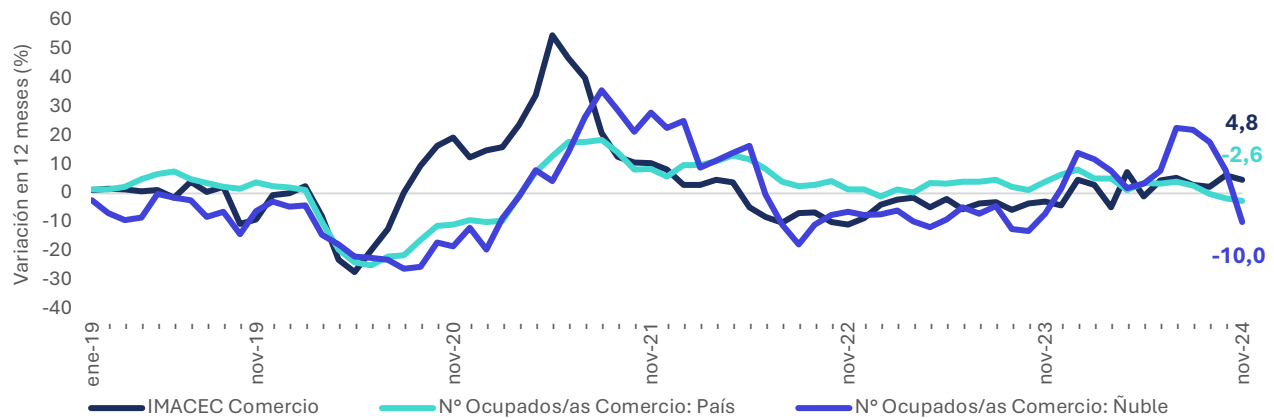
En doce meses, esta subpoblación disminuyó 1,6%, explicada por la reducción del 7,1% en las mujeres.

En el caso de las personas fuera de la fuerza de trabajo potencialmente activas, esta subpoblación aumentó un 13,2% en 12 meses en región, explicado por el alza de 20,6% de mujeres y el alza de 2,3% de hombres.

Por otro lado, la principal razón de las mujeres para estar fuera de la fuerza de trabajo son las razones familiares permanentes, mientras que en los hombres es por estar jubilado.

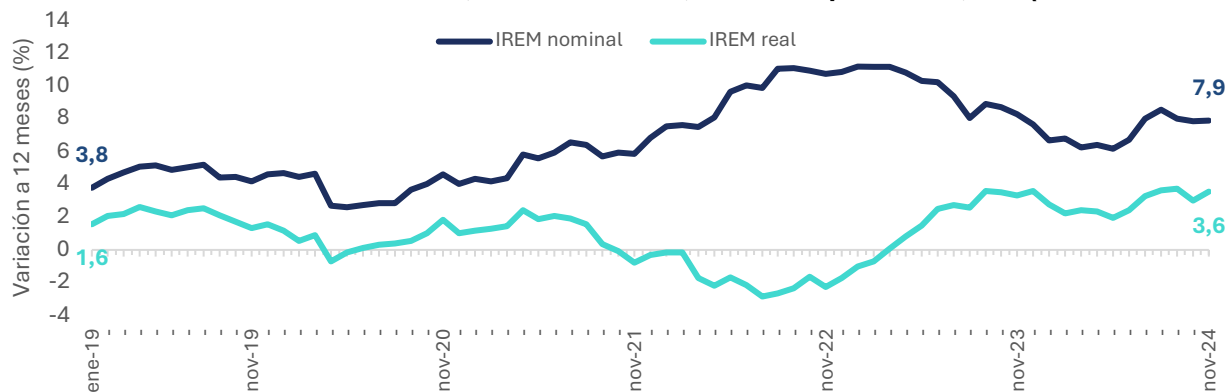
Actividad y empleo regional

Gráfico 6: Evolución de la variación anual del IMACEC del sector comercio, las personas ocupadas en el comercio de la región de Ñuble y el país, 2019 - 2024.



Fuente: ENE, cuentas regionales Banco Central.

Gráfico 7: Índices de remuneraciones, variación anual, series empalmadas, INE (base 2023=100).



Fuente: Mercado Laboral y Demografía, Banco Central.

La actividad económica y el empleo tanto regional como nacional muestran una recuperación desde inicios de 2023. Aunque la recuperación del empleo nacional ha sido más rápida que la regional, ambos indicadores presentan una tendencia al alza desde 2023 hasta octubre de 2024.

Los indicadores de salarios han presentado tasas de expansión significativas, pese a la debilidad del panorama por el lado del empleo. El alza de los salarios se explica (entre otros) por la recuperación de las remuneraciones reales tras la alta inflación de años previos y ajustes al alza del salario mínimo.



Escanea el QR y revisa algunos resultados de la coyuntura laboral

¡Descubre la información clave sobre el mercado de trabajo en tu región!

