



Termómetro Laboral

Arica y Parinacota

Febbrero 2025



Síntesis de Indicadores Laborales y Económicos de Coyuntura Región de Arica y Parinacota



Personas Ocupadas ⁽¹⁾ (Miles de Personas)			Personas Asalariadas ⁽¹⁾ (Miles de Personas)		
Oct-Dic 2023	Oct-Dic 2024	Var. (%)	Oct-Dic 2023	Oct-Dic 2024	Var. (%)
112,0	113,7	↑1,5%	75,7	78,4	↑3,6%

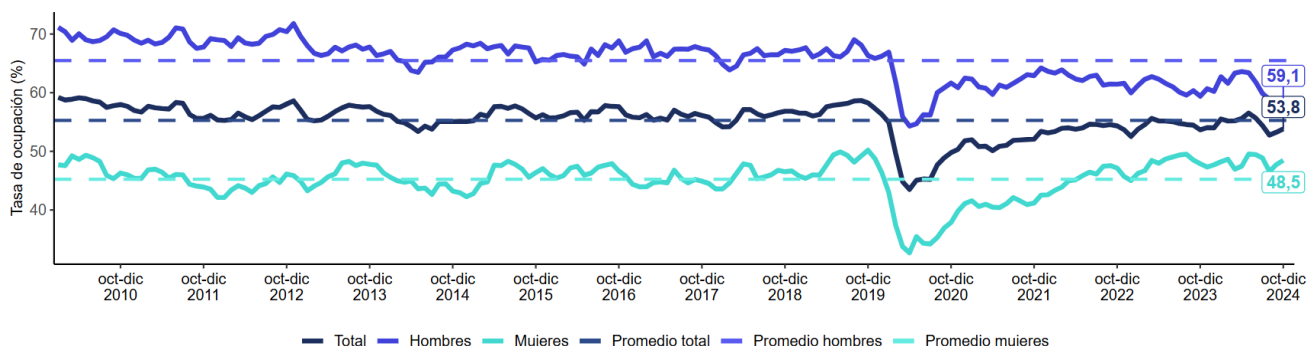
IR nominal ⁽²⁾ (Serie original, 2023=100)			IPC ⁽²⁾ (Serie original, 2023=100)		
Nov 2023	Nov 2024	Var. (%)	Nov 2023	Nov 2024	Var. (%)
101,6	110,1	↑8,5%	101,6	105,8	↑4,2%

PIB referencia 2018 ⁽³⁾ (miles millones \$, encadenado)			IMACEC no minero ⁽³⁾ (encadenado, 2018=100)		
3er trimestre 2023	3er trimestre 2024	Var. (%)	Nov 2023	Nov 2024	Var. (%)
98,6	100,8	↑2,3%	115,6	117,8	↑2,3%

Fuentes: (1) ENE, trimestre Oct-Dic; (2) IR-ICL; (3) Banco Central de Chile. Todas las variaciones porcentuales, son a doce meses.

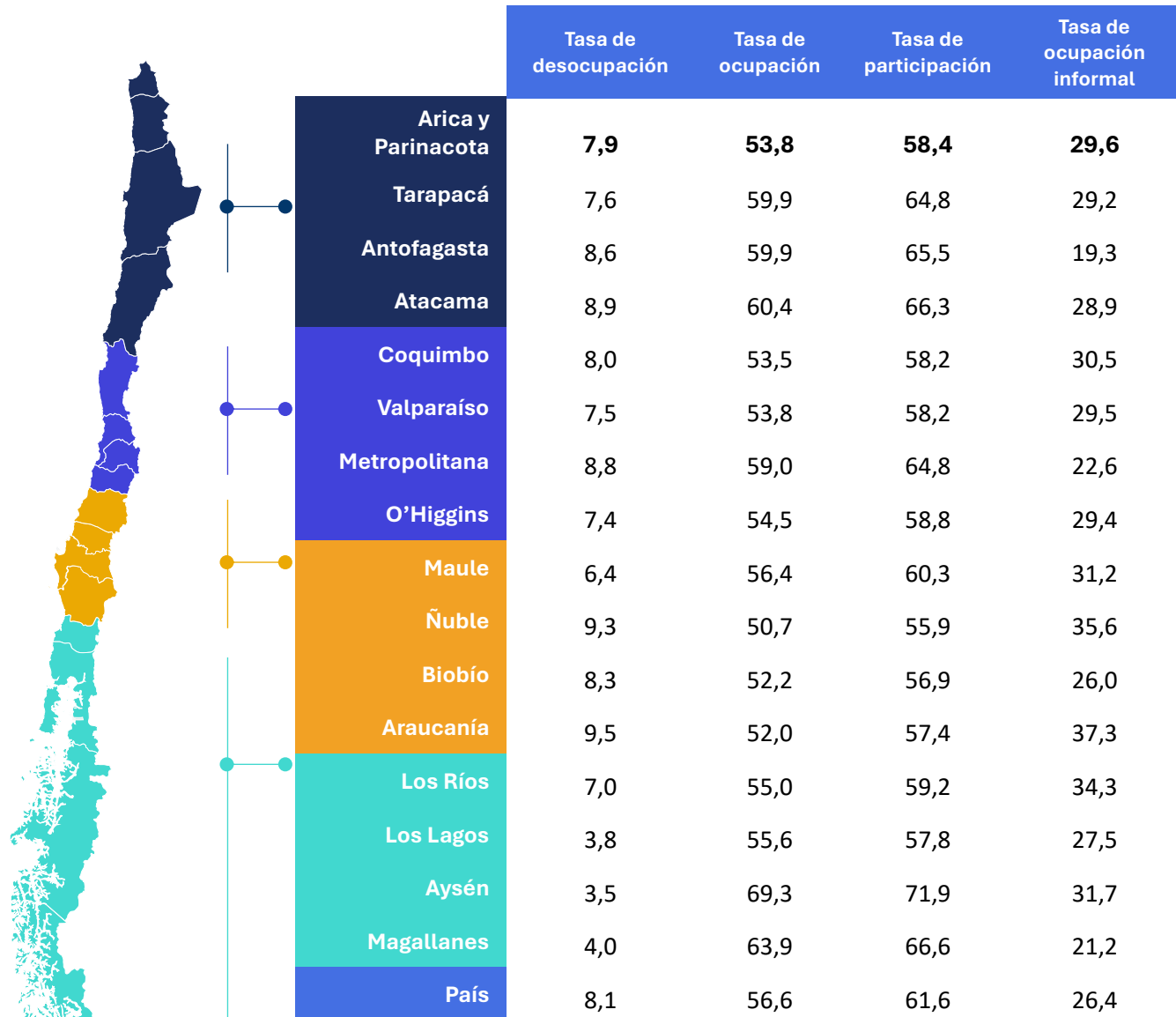
El mercado de trabajo regional, según los últimos datos (trimestre móvil oct-dic 2024) y la actividad productiva, todos los indicadores reflejan cifras positivas, reafirmando así el proceso de recuperación económica alcanzada por la región (1, 2, 3). La población ocupada aumento en 1,5%, mientras que los asalariados en un 3,6% respecto al mismo trimestre 2023. En relación con este desempeño, tomando como referencia el mes de noviembre, las remuneraciones por hora ordinaria aumentaron 8,5%. Es decir, un mercado laboral que refleja mejoras salariales reales, coherentes con el crecimiento del Producto Interno Bruto (PIB) que en el tercer trimestre fue de 2,3%, idéntica a la variación del Índice Mensual de Actividad Económica (IMACEC) en el mes de noviembre.

Gráfico 1: Tasa desocupación, total y por sexo.



Fuente: ENE, trimestre Oct-Dic 2024.

Las regiones de Aysén y Magallanes, fueron las que marcaron las mayores tasas tanto de participación como de ocupación en el trimestre móvil octubre-diciembre 2024. La región de Arica y Parinacota en el actual trimestre móvil, presenta una tasa de ocupación de 53,8%, 2,8 puntos porcentuales por debajo de la tasa a nivel nacional mientras que, la tasa de ocupación informal regional llegó a 29,6%, 3,2 puntos porcentuales por sobre la tasa nacional.



Mayores Tasas de Participación:	Aysén 71,9%	Magallanes 66,6%	Atacama 66,3%
Mayores Tasas de Ocupación:	Aysén 69,3%	Magallanes 63,9%	Atacama 60,4%
Menores Tasas Desocupación:	Aysén 3,5%	Los Lagos 3,8%	Magallanes 4,0%

Principales tasas de oferta laboral en la región de Arica y Parinacota



Tasa de participación

Arica y Parinacota (%)	Var. Mensual (p.p.)	Var. Anual (p.p.)
58,4	1,2	-0,2
Mujeres (%)	Var. Mensual (p.p.)	Var. Anual (p.p.)
51,9	1,2	-0,2
Hombres (%)	Var. Mensual (p.p.)	Var. Anual (p.p.)
64,9	1,2	-0,1

Fuente: ENE, trimestre Oct-Dic 2024.

Tasa de ocupación

Arica y Parinacota (%)	Var. Mensual (p.p.)	Var. Anual (p.p.)
53,8	0,5	0,1
Mujeres (%)	Var. Mensual (p.p.)	Var. Anual (p.p.)
48,5	0,8	0,6
Hombres (%)	Var. Mensual (p.p.)	Var. Anual (p.p.)
59,1	0,4	-0,3

Fuente: ENE, trimestre Oct-Dic 2024.

Tasa de desocupación

Arica y Parinacota (%)	Var. Mensual (p.p.)	Var. Anual (p.p.)
7,9	0,9	-0,5
Mujeres (%)	Var. Mensual (p.p.)	Var. Anual (p.p.)
6,6	0,7	-1,5
Hombres (%)	Var. Mensual (p.p.)	Var. Anual (p.p.)
8,9	1,1	0,2

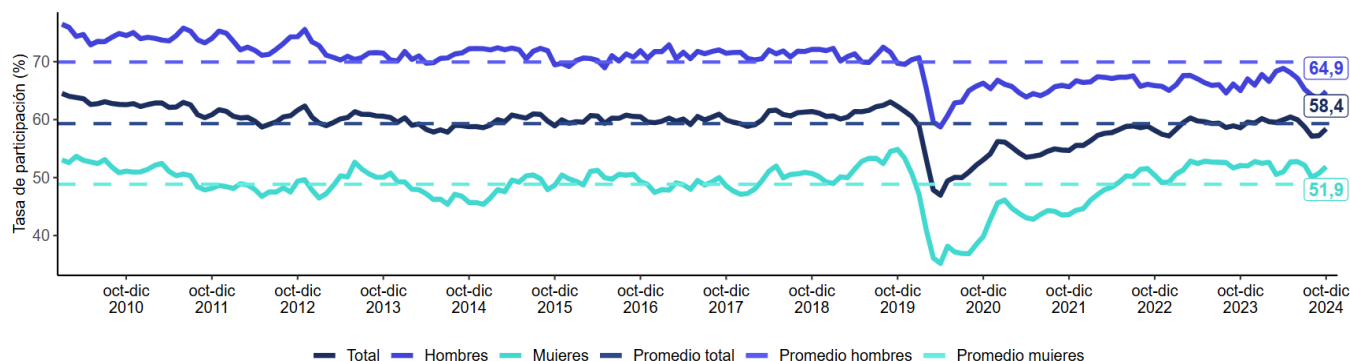
Fuente: ENE, trimestre Oct-Dic 2024.

La tasa de participación laboral en el actual trimestre móvil fue 58,4%, proporcionando un incremento mensual de 1,2 p.p. y una caída anual de 0,2 p.p. Tanto las mujeres como los hombres presentaron un incremento de 1,2 p.p. respecto al mes anterior.

La tasa de ocupación se situó en 53,8%, reflejando un aumento mensual de 0,5 p.p. Distinguiendo por sexo, la tasa de ocupación femenina fue de 48,5% y la tasa de ocupación masculina alcanzó un 59,1%; ambos grupos experimentaron incrementos mensuales: 0,8 p.p. en mujeres y 0,4 p.p. en hombres.

La tasa de desocupación alcanzó una tasa de 7,9%, con un aumento respecto al trimestre móvil anterior de 0,9 p.p. Distinguiendo por sexo, la tasa de las mujeres se situó en 6,6%, disminuyendo en 1,5 p.p. respecto al 2023 y la tasa de los hombres fue de 8,9%, aumentando 1,1 p.p. respecto al trimestre móvil anterior.

Gráfico 2: Tasa de participación, ambos sexos.



Fuente: ENE, trimestre Oct-Dic 2024.

Población ocupada: incidencias anuales según grupos de ocupación y rama de actividad

Principales incidencias anuales en la población ocupada y asalariada por ocupación y sector económico (*)

Grupo Ocupacional	Incidencia (p.p.)	Var. Anual (p.p.)	Var. Anual (miles)
Profesionales científicos e intelectuales	-1,1	-7,6	-1,2
Ocupaciones elementales	+2,0	+11,9	+2,3
Resto ocupaciones	+0,6		
Total Grupos	+1,5	+1,5	

Fuente: ENE, trimestre Oct-Dic 2024.

Sector Económico	Incidencia (p.p.)	Var. Anual (p.p.)	Var. Anual (miles)
Agricultura, ganadería, silvicultura y pesca	-1,6	-22,9	-1,8
Actividades de alojamiento y servicios de comida	+0,7	+14,2	+0,8
Resto sectores	+2,4		
Total Sectores	+1,5	+1,5	

Fuente: ENE, trimestre Oct-Dic 2024.

Personas asalariadas público y privadas

Grupo Ocupacional	Incidencia (p.p.)	Var. Anual (p.p.)	Var. Anual (miles)
Téc. y Prof. nivel medio	+1,9	+11,7	+1,4
Trabajadores de los servicios y vendedores	-1,8	-9,3	-1,4
Resto ocupaciones	+3,4		
Total Grupos	+3,5	+3,5	

Fuente: ENE, trimestre Oct-Dic 2024.

Sector Económico	Incidencia (p.p.)	Var. Anual (p.p.)	Var. Anual (miles)
Explotación de minas y canteras	+0,6	+5,9	+0,5
Administración pública y defensa	-1,6	-9,2	-1,2
Resto sectores	+4,6		
Total Sectores	+3,5	+3,5	

Fuente: ENE, trimestre Oct-Dic 2024.

Los grupos ocupacionales, en la medición general, que tuvieron mayor incidencia en doce meses, tanto positiva como negativa, destacan: Ocupaciones elementales, con una variación anual de 2,3%, mientras que los Profesionales, Científicos e Intelectuales presentaron una variación anual negativa de -1,2%. En cuanto a los sectores económicos, las Actividades de Alojamiento y Servicio de comidas registraron un aporte positivo de 0,8%. en doce meses. Por la medición específica de asalariados, según grupo ocupacional, los que tuvieron mayor incidencia en doce meses, tanto positiva como negativa, destacan: Técnicos y profesionales nivel medio son los que presentaron la variación positiva más alta, 1,4% respecto al 2023, mientras que, según el sector económico, la Explotación de minas y canteras, tuvo una variación anual positiva de 0,5%.

(*) Las incidencias se miden como puntos porcentuales, al sumarse, equivalen a la variación porcentual en doce meses de la población ocupada. Por redondeo, puede ocurrir que la suma de incidencias no coincida exactamente con la variación total de la población ocupada en el período de análisis.

Población asalariada: promedio de días, y horas habituales trabajadas por semana



Masa de horas habituales trabajadas semanalmente (*)

Arica y Parinacota	2022	2024
Horas (millones)	3,1	3,2

Mujeres	2022	2024
Horas (millones)	1,2	1,4

Hombres	2022	2024
Horas (millones)	1,9	1,9

(*) Se refiere al trimestre móvil octubre-diciembre, de cada año. Población asalariada pública y privada.

Fuente: ENE, trimestre Oct-Dic 2024.

Promedio de horas habituales trabajadas semanalmente(*)

Arica y Parinacota	2022	2024
Horas	42,0	41,3

Mujeres	2022	2024
Horas	40,5	39,9

Hombres	2022	2024
Horas	43,1	42,4

(*) Se refiere al trimestre móvil octubre-diciembre, de cada año. Población asalariada pública y privada.

Fuente: ENE, trimestre Oct-Dic 2024.

Por lo que respecta a tiempo promedio trabajado, se empieza a observar el impacto favorable que ha tenido la reducción de jornada laboral que se ha ido implementando de manera gradual en el país.

La masa de horas habituales trabajadas semanalmente, registraron un aumento de 4,5%, respecto al mismo trimestre móvil del 2022.

Por otro lado, el promedio de horas habituales trabajadas semanalmente, presentó una disminución generalizada a nivel regional, pasando de 42,0 horas en 2022 a 41,3 horas en 2024. Para las mujeres la reducción pasó de 40,5 horas (2022) a 39,9 horas (2024). En los hombres el promedio bajó de 43,1 horas en 2022 a 42,4 horas en 2024.

Gráfico 3: Masa de horas habituales semanales en personas asalariadas (público y privado).

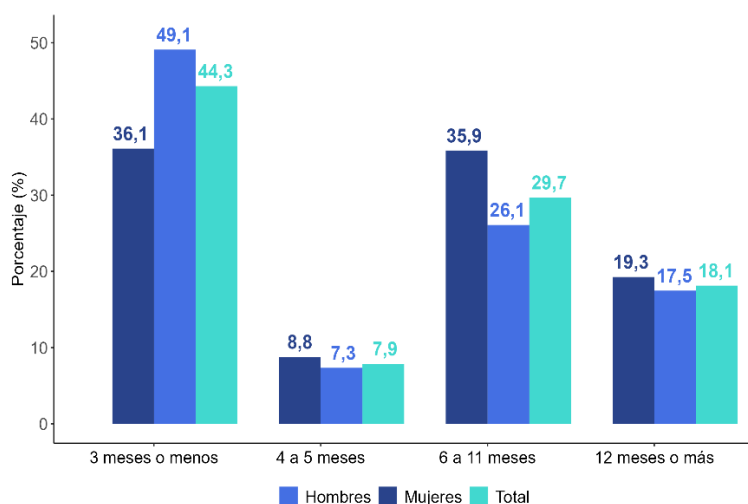


Fuente: ENE, trimestre Oct-Dic 2024.

Población desocupada: duración del desempleo, y gestiones de búsqueda de empleo

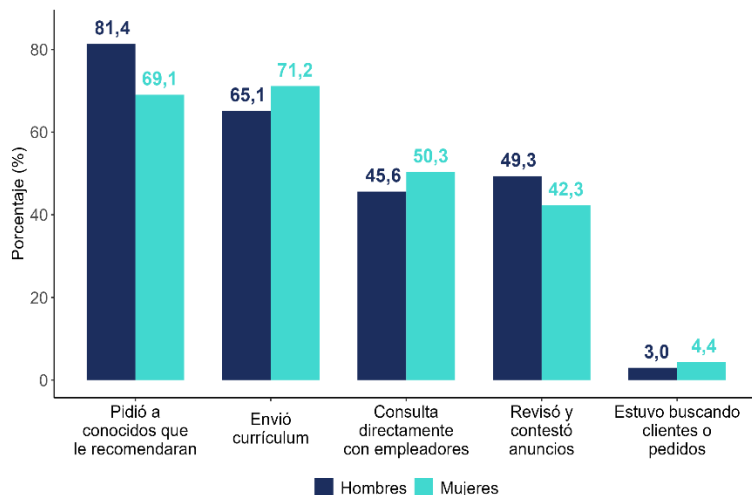


Gráfico 4: Proporción de personas desocupadas, según tramos temporales de desocupación (%).



Fuente: ENE, trimestre Oct-Dic 2024.

Gráfico 5: Proporción de personas desocupadas, según tipo de gestión en la búsqueda de empleo (%).



Fuente: ENE, trimestre Oct-Dic 2024.

El gráfico 4 nos muestra la proporción de personas desocupadas según tramos temporales, evidenciando que el 44,3% del total de personas desocupadas permaneció en dicha condición durante 3 meses o menos. Distinguiendo por sexo, los hombres alcanzan 49,1%, siendo la tasa más alta de los tramos temporales y un 36,1% de las mujeres.

La proporción de personas cuyo tiempo de desocupación es de un año o más, asociado a desocupación de “largo plazo” para el actual trimestre móvil alcanza un 18,1%, siendo más alta en mujeres (19,3%) que en hombres (17,5%).

En lo que respecta a gestiones de búsqueda de empleo (gráfico 5), también hay diferencias según sexo. El pedir a conocidos que le recomendaran se posiciona como el principal método utilizado en hombres, con un 81,4%; en cuanto a las mujeres, el envío de currículum es el método más utilizado, alcanzando en el actual trimestre móvil un 71,2%.

La gestión de búsqueda: estuvo buscando clientes o pedidos, fue la opción menos frecuente, con un 4,4% en mujeres y 3,0% en hombres.

Población fuera de la fuerza de trabajo según razones

Fuera de la fuerza de trabajo por razones habituales

Arica y Parinacota (miles)	Var. Mensual (%)	Var. Anual (%)
77,0	-1,5	-0,8
Mujeres (miles)	Var. Mensual (%)	Var. Anual (%)
45,7	-1,3	2,2
Hombres (miles)	Var. Mensual (%)	Var. Anual (%)
31,3	-1,7	-5,0

Fuente: ENE, trimestre Oct-Dic 2024.

Principales razones de estar fuera de la fuerza de trabajo en mujeres

Razones	Estructura (%)	Var. Anual (%)
Razones familiares permanentes	24,9	-13,9
Razones de estudio	29,1	14,5
Razones de jubilación/pensión	29,0	-7,2

Fuente: ENE, trimestre Oct-Dic 2024.

La población fuera de la fuerza de trabajo, por razones habituales, es aquella que no participa del mercado de trabajo y que no ha ejercido ningún tipo de presión laboral ya sea buscando empleo, o bien, estando disponible para trabajar. Este indicador registro una disminución del 1,5% respecto al trimestre móvil anterior. Desagregando por sexo las mujeres tuvieron una disminución del 1,3% respecto al trimestre anterior y un aumento del 2,2% anual, mientras que los hombres disminuyeron 1,7% respecto al trimestre móvil anterior y un 5,0% anual.

Fuera de la fuerza de trabajo potencialmente activas

Arica y Parinacota (miles)	Var. Mensual (%)	Var. Anual (%)
9,7	-12,7	21,4
Mujeres (miles)	Var. Mensual (%)	Var. Anual (%)
4,6	-13,1	1,3
Hombres (miles)	Var. Mensual (%)	Var. Anual (%)
5,2	-12,3	47,3

Fuente: ENE, trimestre Oct-Dic 2024.

Principales razones de estar fuera de la fuerza de trabajo en hombres

Razones	Estructura (%)	Var. Anual (%)
Razones de estudio	39,7	-3,9
Razones de jubilación, pensión	33,7	-9,4

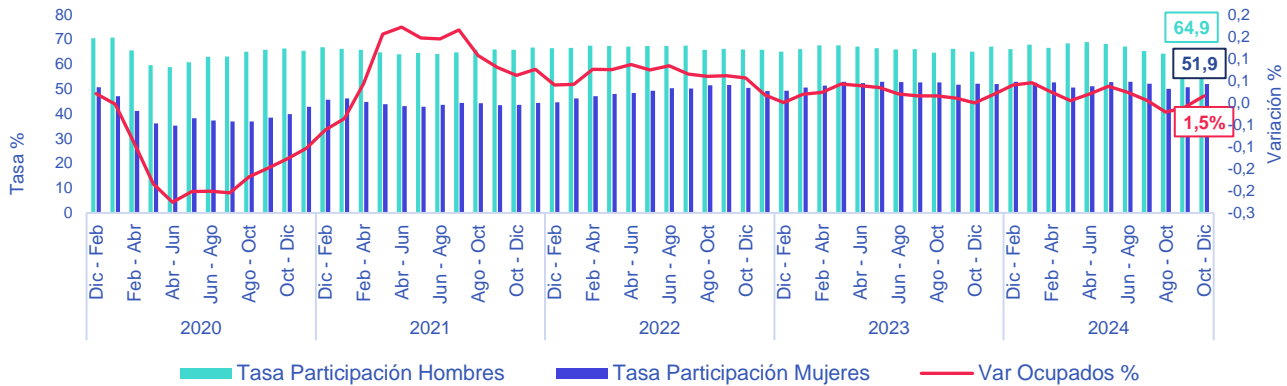
Fuente: ENE, trimestre Oct-Dic 2024.

En cuanto a la población fuera de la fuerza de trabajo potencialmente activas, se observó un aumento anual de 21,4%. Distinguiendo por sexo, los hombres presentaron un fuerte aumento anual de 47,3%, mientras que las mujeres un leve aumento 1,3% respecto al mismo trimestre 2023.

En cuanto a las principales razones de estar fuera de la fuerza de trabajo, podemos apreciar que para ambos sexos la tasa más alta es por Razones de Estudio, con un 29,1% en mujeres y un 39,7% en hombres.

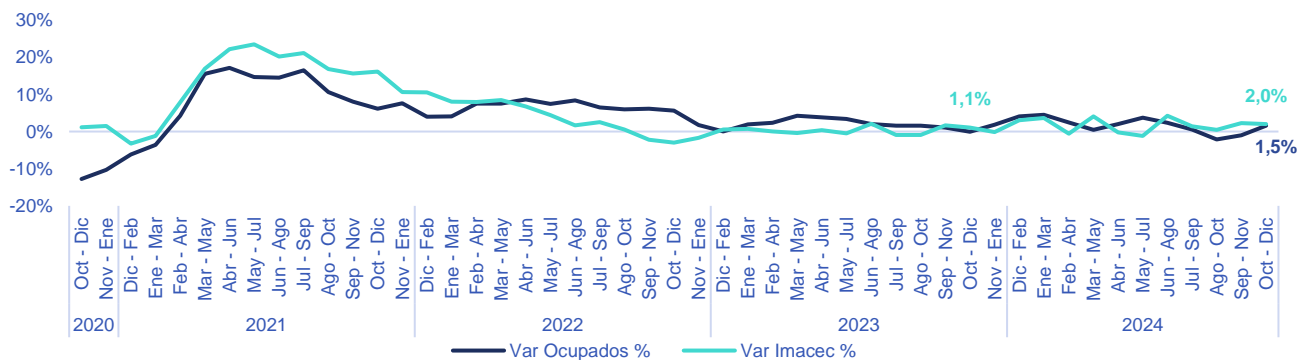
Actividad y empleo regionales

Gráfico 6: Evolución de la tasa de participación, según sexo y variación del número de ocupados, período 2020 a 2024.



Fuente: ENE, cuentas regionales Banco Central.

Gráfico 7: Variación del número de ocupados de la región de Arica y Parinacota e IMACEC, período 2020 a 2024.



Fuente: Elaboración propia, datos INE y Banco Central de Chile. Nota: Indicador mensual de actividad económica, IMACEC, volumen a precios del año anterior encadenado, series empalmadas (promedio 2018=100).

El gráfico 6 ilustra la evolución de la tasa de participación desagregada por sexo, la que en el actual trimestre móvil alcanzó un 64,9% en los hombres y un 51,9% en las mujeres, ambos con una variación mensual de +1,2 p.p. La tasa de ocupación en la región fue de 53,8%, aumentando levemente respecto al trimestre móvil anterior en 0,5 pp.

El gráfico 7 muestra el estrecho vínculo entre el IMACEC y el mercado laboral, destacando el aumento en la región de los ocupados en 1,5% respecto a lo cifrado el 2023, lo que condice con el IMACEC de noviembre. Esto permite observar que el indicador mantiene una relación estrecha, evidenciando que cada fluctuación económica tiene una relación directa con el mercado laboral, a pesar de que el IMACEC, es un índice nacional.



Escanea el QR y revisa algunos resultados de la coyuntura laboral

¡Descubre la información clave sobre el mercado de trabajo en tu región!

