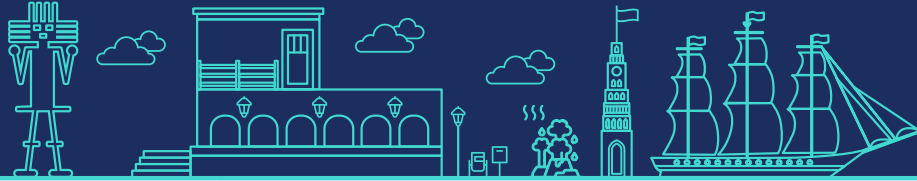




Termómetro Laboral Tarapacá

Febrero 2025



Síntesis de Indicadores Laborales y Económicos de Coyuntura

Personas Ocupadas ⁽¹⁾ (Número de Personas)			Personas Asalariadas ⁽¹⁾ (Número de Personas)		
Oct-Dic 2023	Oct-Dic 2024	↘ -2,8%	Oct-Dic 2023	Oct-Dic 2024	↗ 4,7%
196.423	190.873		133.528	139.763	

IR nominal ⁽²⁾ (Serie original, 2023=100)			IPC ⁽²⁾ (Serie original, 2023=100)		
Nov 2023	Nov 2024	↗ 8,5%	Nov 2023	Nov 2024	↗ 4,1%
101,6	110,2		101,6	105,8	

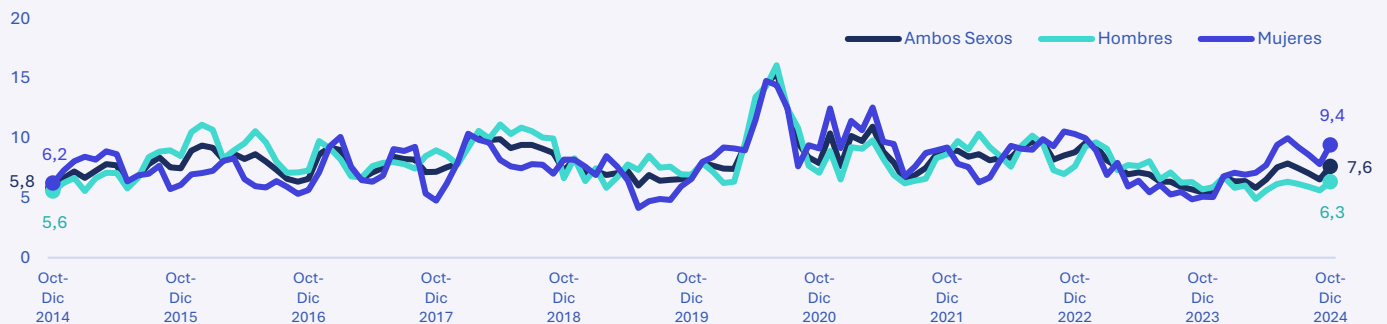
Imacec ⁽³⁾ (Serie original, 2018=100)			PIB regional referencia 2018 ⁽³⁾ (Miles millones de \$ encadenados)		
Nov 2023	Nov 2024	↗ 2,1%	3er trim. 2023	3er trim. 2024	↗ 2,6%
112,1	114,5		1.270	1.303	

Fuente: (1) ENE, trimestre oct-dic; (2) IR-ICMO; (3) Banco Central de Chile. Todas las variaciones porcentuales son a doce meses.



De acuerdo con las últimas cifras publicadas, se observa que durante el año 2024 se ha consolidado en Chile, y en la región, el proceso de recuperación económica, a excepción de una baja en la población ocupada correspondiente a un 2,8% en un año, mientras que los asalariados aumentaron un 4,7 % en el mismo período. Respecto a indicadores de tipo nacional, se observa un desempeño positivo, reflejado en las remuneraciones por hora ordinaria trabajada, las cuales, tomando como referencia el mes de noviembre 2024, aumentaron un 8,5%, en tanto que el Índice de precios al consumidor (IPC) varió un 4,1% en el mismo mes de referencia. El Índice Mensual de Actividad Económica (Imacec) por su parte reflejó un aumento de 2,1% durante el mismo periodo. Así, se observa que el mercado laboral nacional refleja mejoras salariales reales, coherentes con el crecimiento del PIB regional que en el tercer trimestre fue de 2,6%.

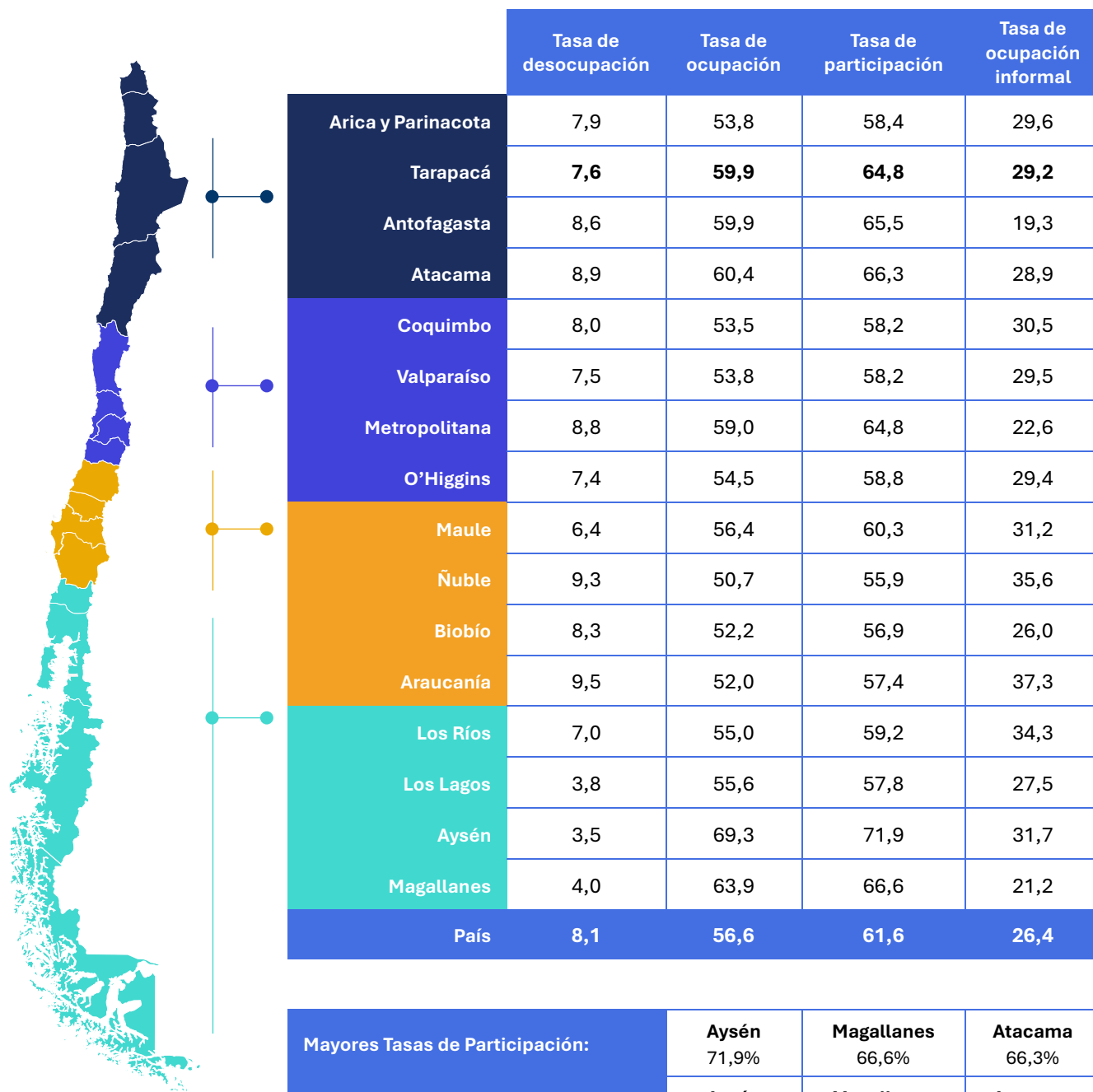
Gráfico 1: Tasa desocupación, total y por sexo.



Fuente: ENE, trimestre oct-dic 2014-2024, INE.

Observando los indicadores laborales de las distintas regiones del país, la región de Tarapacá se posiciona como la quinta región con la mayor tasa de ocupación del país, cifrando en 59,9%, ubicándose 3,3 puntos porcentuales (p.p.) por sobre la estimación nacional. En cuanto a la participación, la región se posiciona como la quinta con la mayor tasa de participación, ubicándose a 3,2 pp. de lo registrado a nivel nacional.

En la medianidad de la tabla se encuentra Tarapacá si se habla de la ocupación informal, posicionándose como la séptima más baja a nivel nacional, en donde el indicador alcanzó una tasa de 29,2%, 2,8 pp. por sobre el promedio nacional.



	Tasa de desocupación	Tasa de ocupación	Tasa de participación	Tasa de ocupación informal
Arica y Parinacota	7,9	53,8	58,4	29,6
Tarapacá	7,6	59,9	64,8	29,2
Antofagasta	8,6	59,9	65,5	19,3
Atacama	8,9	60,4	66,3	28,9
Coquimbo	8,0	53,5	58,2	30,5
Valparaíso	7,5	53,8	58,2	29,5
Metropolitana	8,8	59,0	64,8	22,6
O'Higgins	7,4	54,5	58,8	29,4
Maule	6,4	56,4	60,3	31,2
Ñuble	9,3	50,7	55,9	35,6
Biobío	8,3	52,2	56,9	26,0
Araucanía	9,5	52,0	57,4	37,3
Los Ríos	7,0	55,0	59,2	34,3
Los Lagos	3,8	55,6	57,8	27,5
Aysén	3,5	69,3	71,9	31,7
Magallanes	4,0	63,9	66,6	21,2
País	8,1	56,6	61,6	26,4

Mayores Tasas de Participación:	Aysén 71,9%	Magallanes 66,6%	Atacama 66,3%
Mayores Tasas de Ocupación:	Aysén 69,3%	Magallanes 63,9%	Atacama 60,4%
Menores Tasas Desocupación:	Aysén 3,5%	Los Lagos 3,8%	Magallanes 4,0%

Principales tasas de oferta laboral en el país



Tasa de participación

Tarapacá (%)	Var. Mensual (p.p.)	Var. Anual (p.p.)
64,8	0,2	-1,4
Mujeres (%)	Var. Mensual (p.p.)	Var. Anual (p.p.)
54,7	0,3	-3,1
Hombres (%)	Var. Mensual (p.p.)	Var. Anual (p.p.)
74,9	0,1	0,5

Fuente: Trimestre OND 2024, ENE, INE.

Tasa de ocupación

Tarapacá (%)	Var. Mensual (p.p.)	Var. Anual (p.p.)
59,9	-0,5	-2,7
Mujeres (%)	Var. Mensual (p.p.)	Var. Anual (p.p.)
49,5	-0,7	-5,4
Hombres (%)	Var. Mensual (p.p.)	Var. Anual (p.p.)
70,2	-0,4	0,0

Fuente: Trimestre OND 2024, ENE, INE.

Tasa de desocupación

Tarapacá (%)	Var. Mensual (p.p.)	Var. Anual (p.p.)
7,6	1,1	2,2
Mujeres (%)	Var. Mensual (p.p.)	Var. Anual (p.p.)
9,4	1,6	4,3
Hombres (%)	Var. Mensual (p.p.)	Var. Anual (p.p.)
6,3	0,7	0,6

Fuente: Trimestre OND 2024, ENE, INE.

La tasa de participación regional cifró en 64,8%, es decir, decreció en 1,4 pp. respecto a lo registrado hace un año, lo que se explica en gran medida por la caída de 3,1 pp. en la tasa de participación femenina, la cual es de 54,7% en el último trimestre. De todas formas, es relevante mencionar que la tasa de participación actual se ubica por sobre el promedio histórico contemplando tasas desde 2014 a la fecha.

En cuanto a la ocupación, el panorama actual es similar a lo ocurrido con la participación, en donde la tasa de ocupación alcanza un 59,9%, ubicándose a 2,7 pp. de lo registrado en el mismo periodo de 2023, siendo en su totalidad atribuido a la variación en la tasa de ocupación femenina, la cual cayó 5,4 pp. respecto al mismo trimestre del año anterior.

La desocupación en tanto presenta una tasa de 7,6%, 2,2 pp. por sobre la registrada en 2023, lo que se explica por el aumento interanual de la desocupación femenina en 4,3 pp..

Gráfico 2: Tasa de participación, ambos sexos.



Fuente: ENE, trimestre oct-dic 2014-2024, INE.

Población ocupada: incidencias anuales según grupos de ocupación y rama de actividad

Principales incidencias anuales en la población ocupada por ocupación y sector económico ⁽²⁾

Total de personas ocupadas

Grupo Ocupacional	Incidencia (p.p.)	Var. Anual (%)	Var. Anual (N°)
Operadores de instalaciones y máquinas y ensambladores	3,4	48,6	6.613
Ocupaciones elementales	-5,7	-33,1	-11.239
Resto ocupaciones	-0,5		
Total Ocupaciones	-2,8	-2,8	

Sector Económico	Incidencia (p.p.)	Var. Anual (%)	Var. Anual (N°)
Explotación de minas y canteras	2,3	30,6	4.443
Comercio al por mayor y al por menor	-3,9	-15,7	-7.646
Resto sectores	-1,2		
Total sectores	-2,8	-2,8	

Fuente: Trimestre Oct-Dic 2024, ENE.

Nota 1: Por redondeo de cifras no necesariamente la suma de incidencia coincide en forma exacta con la variación total de ocupados.

Nota 2: Las cifras con * son poco fiables y las con ** son no fiables.

Personas asalariadas público y privadas

Grupo Ocupacional	Incidencia (p.p.)	Var. Anual (%)	Var. Anual (N°)
Operadores de instalaciones y máquinas y ensambladores	3,8	56,8	5.098
Ocupaciones elementales	-3,4	-21,3	-4.505
Resto ocupaciones	4,3		
Total sectores	4,7	4,7	

Sector Económico	Incidencia (p.p.)	Var. Anual (%)	Var. Anual (N°)
Explotación de minas y canteras	3,4	31,3	4.513
Comercio al por mayor y al por menor	-2,3	-12,1	-3.044
Resto sectores	3,6		
Total sectores	4,7	4,7	

Fuente: Trimestre Oct-Dic 2024, ENE.

Nota 1: Por redondeo de cifras no necesariamente la suma de incidencia coincide en forma exacta con la variación total de ocupados.

Nota 2: Las cifras con * son poco fiables y las con ** son no fiables.

En cuanto a los grupos ocupacionales que tuvieron mayor variación en doce meses, tanto positiva como negativa, destacan “Operadores de instalaciones y máquinas y ensambladores” con una variación anual de 48,6% y “Ocupaciones elementales” (-33,1%). En cuanto a sector económico, “Explotación de minas y canteras” tuvo una variación anual de la población ocupada de 30,6%, en tanto que “Comercio al por mayor y al por menor” presentó una variación de -15,7%.

(2) Las incidencias se miden como puntos porcentuales, al sumarse, equivalen a la variación porcentual en doce meses de la población ocupada.

Población asalarada: promedio de días, y horas habituales trabajadas por semana



Masa de horas habituales trabajadas (*)

Tarapacá	2022	2024
Horas (millones)	5,3	5,9

Mujeres	2022	2024
Horas (millones)	2,1	2,3

Hombres	2022	2024
Horas (millones)	3,2	3,6

Fuente: Trimestre OND 2024, ENE, INE.

Promedio de horas habituales trabajadas semanalmente (*)

Tarapacá	2022	2024
Horas	43,5	42,5

Mujeres	2022	2024
Horas	42,3	41,4

Hombres	2022	2024
Horas	44,4	43,3

Fuente: Trimestre OND 2024, ENE, INE.

(*) Se refiere al trimestre móvil octubre-diciembre de cada año. Población asalarada pública y privada.

Resulta interesante conocer el tiempo destinado al trabajo por parte de los asalarados en la región, por lo que se presenta la masa de horas trabajadas y el promedio de horas trabajadas semanalmente por este grupo.

Respecto a la masa de horas trabajadas, al último trimestre el número asciende a 5,9 millones de horas, de los cuales los hombres aportan 3,6 millones y las mujeres 2,3M.

En cuanto a las horas habituales trabajadas, a nivel regional se contabilizan 42,5 horas, 1 hora menos que lo registrado en 2022, siendo los hombres quienes trabajan 1,9 horas más que su par femenino. Vale mencionar que a nivel regional se presenta un promedio durante el último año de 42,9 horas trabajadas.

Gráfico 3: Masa de horas habituales semanales en personas asalaradas (público y privado).

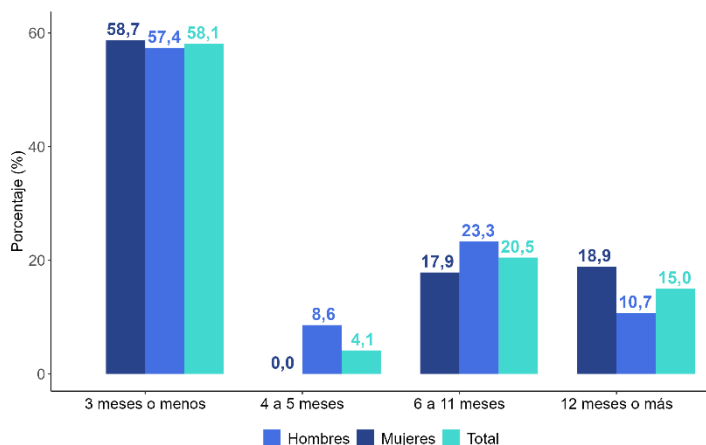


Fuente: ENE, trimestre oct-dic 2014-2024, INE.

Población desocupada: duración del desempleo, y gestiones de búsqueda de empleo

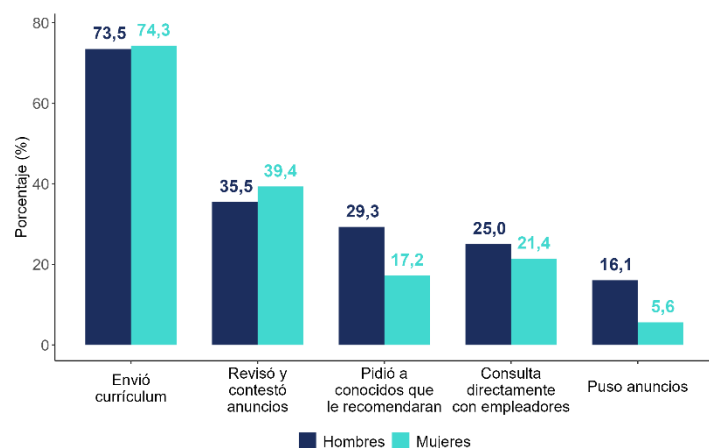


Gráfico 4: Proporción de personas desocupadas, según tramos temporales de desocupación (%).



Fuente: Trimestre OND 2024, ENE, INE.

Gráfico 5: Proporción según tipo de gestión en la búsqueda de empleo, de la población desocupada, trimestre OND 2024 (%).



Fuente: Trimestre OND 2024, ENE, INE.

La población desocupada ascendió a 15.746 durante el trimestre Oct-Dic 2024 en Tarapacá, grupo que aumentó un 39,3% durante los últimos 12 meses. En esta línea resulta interesante conocer la duración del desempleo que presenta esta población y las gestiones que realizan para la búsqueda de empleo.

En cuanto al tiempo de desempleo, como se presenta en el gráfico 4, un 58,1% de los desocupados se encuentran en esta situación desde hace 3 meses o menos, mientras que un 20,5% se encuentra en búsqueda de empleo desde hace 6 a 11 meses. Un no menor 15,0% se encuentra desocupado hace 12 meses o más. Si se observa el grupo distinguiendo por sexo, se presenta una situación similar, en donde la mayor cantidad de hombres y mujeres desocupados lo están hace 3 meses o menos.

En cuanto a las gestiones realizadas para la búsqueda de empleo (gráfico 5), tanto hombres como mujeres realizaron su búsqueda a través del envío de curriculum como primera mayoría, en un 73,5% y 74,3% respectivamente, seguido por la revisión y contestación de anuncios de trabajo, proporción que fue de 35,5% para el caso de los hombres y de 39,4% para las mujeres.

Población fuera de la fuerza de trabajo según razones

Fuera de la fuerza de trabajo por razones habituales ⁽¹⁾

Tarapacá (%)	Var. Mensual (%)	Var. Anual (%)
95.838	-0,5	1,8
Mujeres (%)	Var. Mensual (%)	Var. Anual (%)
63.650	-0,6	6,7
Hombres (%)	Var. Mensual (%)	Var. Anual (%)
32.188	-0,3	-6,5

Fuente: Trimestre OND 2024, ENE, INE.

Fuera de la fuerza de trabajo por razones potenciales ⁽²⁾

Tarapacá (%)	Var. Mensual (%)	Var. Anual (%)
14.437	-3,8	22,8
Mujeres (%)	Var. Mensual (%)	Var. Anual (%)
7.173	1,4	19,6
Hombres (%)	Var. Mensual (%)	Var. Anual (%)
7.265	-8,4	26,1

Fuente: Trimestre OND 2024, ENE, INE.

Principales razones de estar fuera de la fuerza de trabajo en mujeres

Razones	Estructura (%)	Var. Anual (%)
Razones de estudio	29,5	15,4
Razones familiares permanentes	26,5	-18,6
Razones de salud permanentes	14,6	62,6

Fuente: Trimestre OND 2024, ENE, INE.

Distinguiendo por razones habituales, se identifica un grupo que asciende a 95.838 a nivel regional, con una variación interanual de 1,8%. Distinguiendo por sexo, un 40,1% de las mujeres en edad de trabajar declara ser inactiva por razones habituales, mientras que para el caso de los hombres la cifra es de un 20,1%.

Respecto a los inactivos potenciales, se observa que durante el último trimestre móvil la proporción regional alcanzó las 14.437 personas, de las cuales un 49,7% son mujeres y un 50,3% hombres.

Principales razones de estar fuera de la fuerza de trabajo en hombres

Razones	Estructura (%)	Var. Anual (%)
Razones de estudio	42,5	-9,6
Razones de jubilación, pensión	20,7	-6,4
Razones de salud permanentes	14,3	53,3

Fuente: Trimestre OND 2024, ENE, INE.

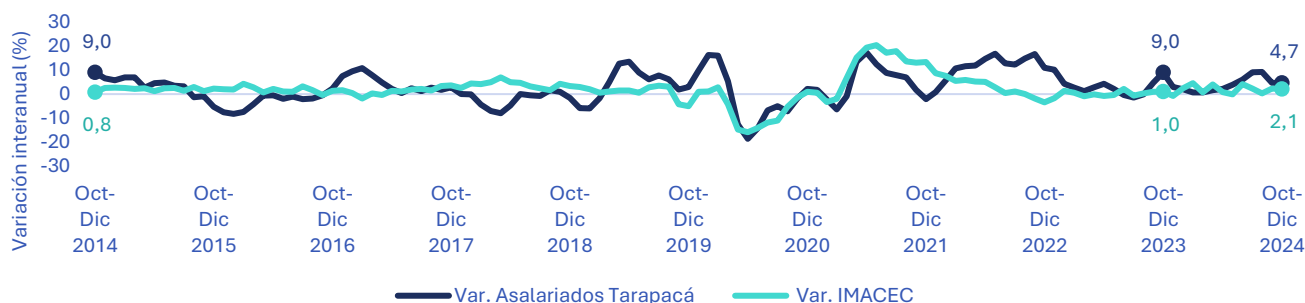
En cuanto a las principales razones de inactividad, tanto hombres como mujeres señalan como motivo principal el encontrarse estudiando, seguido razones familiares permanentes en el caso de las mujeres (26,5%) y razones de jubilación o pensión en los hombres (20,7%).

(1) Inactivos habituales: personas fuera de la fuerza de trabajo (inactivas) que esgrimen no haber buscado trabajo en las últimas cuatro semanas y que, además, declaran no estar disponibles para trabajar.

(2) Inactivos potenciales: personas fuera de la fuerza de trabajo (inactivas) que buscaron empleo, pero no estarían disponibles para trabajar; o que no buscaron, pero estarían disponibles. Conocidos también como inactivos potencialmente activos.

Actividad y empleo regionales

Gráfico 6: Variaciones en doce meses del Imacec y asalariados, período 2014 a 2024.

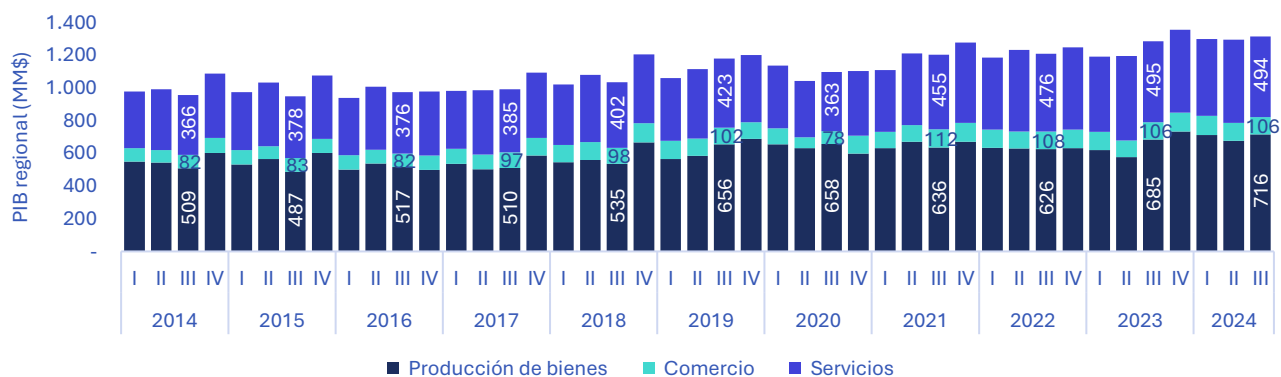


Fuente: Elaboración propia en base a datos de la ENE, INE y Banco Central.

Nota 1: La variación interanual del IMACEC se calculó tomando el mes central del trimestre, es decir, los datos laborales del trimestre Octubre-Noviembre-Diciembre se asimilan con el mes de Noviembre del IMACEC.

Nota 2: Indicador mensual de actividad económica, IMACEC, volumen a precios del año anterior encadenado, series empalmadas (promedio 2018=100).

Gráfico 7: Evolución de PIB trimestral de la región de Tarapacá por actividad, período 2014 a 2024.



Fuente: Elaboración propia en base a datos de la ENE, INE y Banco Central.

Nota: PIB por actividad económica, Región de Tarapacá, volumen a precios del año anterior encadenado, series empalmadas, referencia 2018 (miles de millones de pesos encadenados)

El gráfico 6 presenta la relación que existe entre la actividad económica y el mercado laboral, a través de la comparación de la variación interanual del IMACEC y el número de asalariados de la región de Tarapacá. De lo anterior se desprende que durante el trimestre oct-dic 2024, el número de asalariados de la región tuvo una variación positiva de 4,7%, es decir, aumentaron los asalariados respecto a lo observado hace un año, comportamiento que va en línea con la variación del IMACEC de noviembre, el cual fue de 2,1%.

Por otra parte, el gráfico 7 presenta las series trimestrales del PIB regional por actividad económica, en donde se observa que el PIB del tercer trimestre de la región tuvo un alza de 2,6% en 12 meses, resultado del aporte positivo de la producción de bienes, asociado principalmente al alza de la producción en minería ⁽¹⁾.

(1) PIB por actividad económica, Región de Tarapacá, Cuentas nacionales, Banco central de Chile.



Escanea el QR y revisa algunos resultados de la coyuntura laboral

¡Descubre la información clave sobre el mercado de trabajo en tu región!

