



## Síntesis de Indicadores Laborales y Económicos de Coyuntura

Personas Ocupadas <sup>(1)</sup> (Miles de Personas)			Personas Asalariadas <sup>(1)</sup> (Miles de Personas)		
Oct-Dic 2023	Oct-Dic 2024	Var. (%)	Oct-Dic 2023	Oct-Dic 2024	Var. (%)
911,4	902,9	↓-0,9%	657,9	679,6	↑3,3%

IR nominal <sup>(2)</sup> (Serie original, 2023=100)			IPC <sup>(2)</sup> (Serie original, 2023=100)		
Nov 2023	Nov 2024	Var. (%)	Nov 2023	Nov 2024	Var. (%)
101,6	110,2	↑8,5%	101,6	105,8	↑4,2%

IMACEC <sup>(3)</sup> (encadenado, 2018=100)			IMACEC No Minero <sup>(3)</sup> (encadenado, 2018=100)		
Nov 2023	Nov 2024	Var. (%)	Nov 2023	Nov 2024	Var. (%)
112,1	114,5	↑2,1%	115,6	117,8	↑2,0%

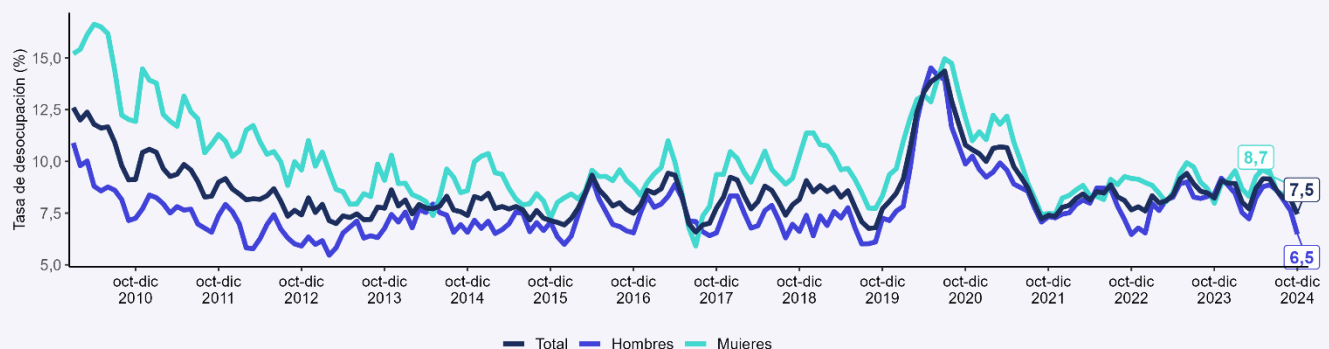


El Índice Mensual de Actividad Económica (Imacec) creció 2,1% comparado con el año anterior explicado por el impulso de algunos rubros ligados a la industria y al sector exportador, además el crecimiento anual de los salarios se mantiene elevado.

La creación de empleo muestra un bajo desempeño, analizando las variaciones anuales, la Fuerza de trabajo tuvo una variación de -1,8%, las personas Ocupadas -0,9%, sin embargo, indicadores como la ocupación informal y la población desocupada mostraron importantes bajas anuales, de -7,4% y -11,0% respectivamente.

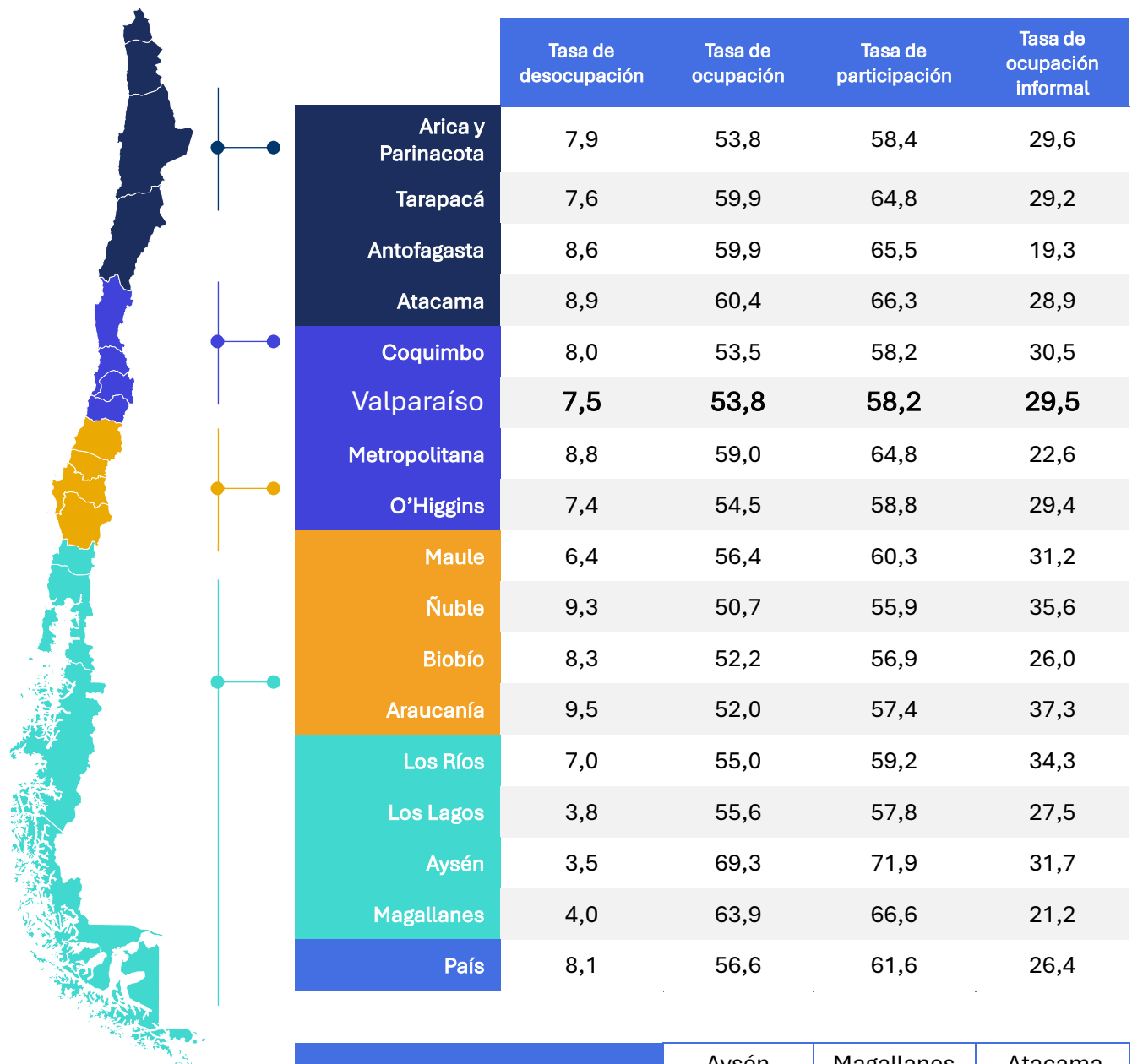
Fuentes: (1) ENE, trimestre oct-dic; (2) IR-ICL; (3) Banco Central de Chile. Todas las variaciones porcentuales, son a doce meses.

Gráfico 1: Tasa desocupación, total y por sexo.



Fuente: ENE, trimestre oct-dic 2024.

Si bien existe un comportamiento heterogéneo en términos de indicadores laborales entre las distintas regiones del país, la tendencia observada apunta a sistemáticas mejoras en algunos indicadores como por ejemplo en el trimestre móvil octubre-diciembre 2024 en la región de Valparaíso la desocupación fue 7,5%, inferior a la tasa nacional y con una variación de -0,7 puntos porcentuales (p.p.) en doce meses y la tasa de ocupación informal fue 29,5%, registrando una baja de 2,1 pp. respecto al trimestre móvil anterior.



Mayores Tasas de Participación:	Aysén 71,9%	Magallanes 66,6%	Atacama 66,3%
Mayores Tasas de Ocupación:	Aysén 69,3%	Magallanes 63,9%	Atacama 60,4%
Menores Tasas Desocupación:	Aysén 3,5%	Los Lagos 3,8%	Magallanes 4,0%

# Principales tasas de oferta laboral en el país



## Tasa de participación

Región Valparaíso (%)	Var. Mensual (p.p.)	Var. Anual (p.p.)
58,2	0,2	-1,6
Mujeres (%)	Var. Mensual (p.p.)	Var. Anual (p.p.)
49,3	0,2	-2,3
Hombres (%)	Var. Mensual (p.p.)	Var. Anual (p.p.)
67,2	-0,3	-1,0

Fuente: ENE, trimestre oct-dic 2024.)

## Tasa de ocupación

Región Valparaíso (%)	Var. Mensual (p.p.)	Var. Anual (p.p.)
53,8	0,6	-1,1
Mujeres (%)	Var. Mensual (p.p.)	Var. Anual (p.p.)
45,0	0,2	-2,5
Hombres (%)	Var. Mensual (p.p.)	Var. Anual (p.p.)
63,2	0,9	0,4

Fuente: ENE, trimestre oct-dic 2024.

## Tasa de desocupación

Región Valparaíso (%)	Var. Mensual (p.p.)	Var. Anual (p.p.)
7,5	-0,7	-0,7
Mujeres (%)	Var. Mensual (p.p.)	Var. Anual (p.p.)
8,7	-0,2	0,7
Hombres (%)	Var. Mensual (p.p.)	Var. Anual (p.p.)
6,5	-1,1	-1,9

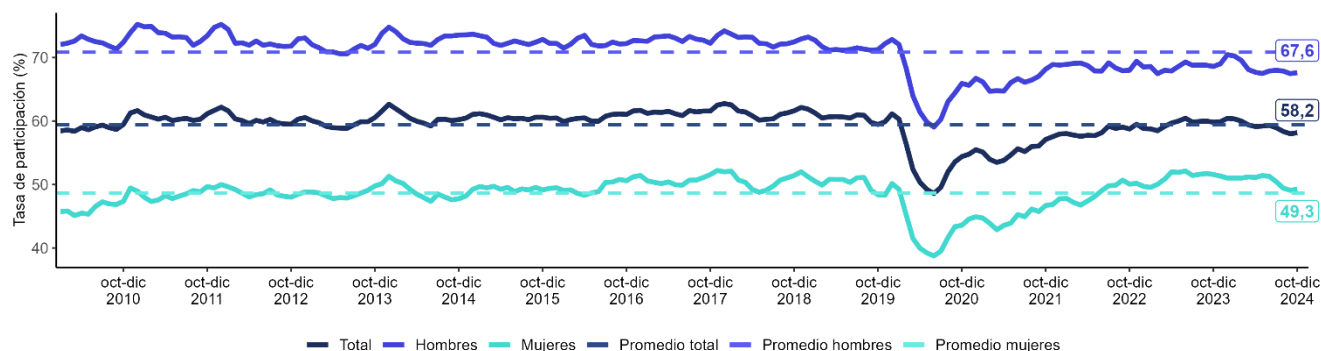
Fuente: ENE, trimestre oct-dic 2024.

La tasa de participación para ambos sexos del trimestre móvil oct-dic 2024 fue 58,2%. El gráfico 2 muestra la serie de tiempo de 2010 a 2024, donde se observa que la tasa actual mantiene una brecha de -1,3 pp. respecto de 2010 en mismo trimestre en términos regionales. La participación por sexo sigue siendo muy dispar: en oct-dic 2024 fue de 49,3% en mujeres y 67,2% en hombres.

Respecto del trimestre anterior, la tasa de ocupación aumentó 0,6 pp., presentando alzas para hombres (0,9 p.p.) como en mujeres (0,2 p.p.). Comparado con 12 meses atrás solo los hombres experimentan un alza en este indicador de 0,4 pp.

La tasa de desocupación oct-dic 2024 presenta una baja tanto comparada con el trimestre anterior, como anualmente, situándose en 7,5%. Sin embargo, las mujeres en doce meses subieron en este indicador en 0,7 p.p.

Gráfico 2: Tasa de participación, ambos sexos.



Fuente: ENE, trimestre oct-dic 2024.

# Población ocupada: incidencias anuales según grupos de ocupación y rama de actividad

## Principales incidencias anuales en la población ocupada y asalariada por ocupación y sector económico (\*)

Grupo Ocupacional	Incidencia (p.p.)	Var. Anual (p.p.)	Var. Anual (miles)
Téc. y Prof. nivel medio	+1,6	14,1	15,00
Oficiales, operarios y artesanos de artes mecánicas y de otros oficios	-1,5	-11,6	-13,69
Resto ocupaciones	-0,9	NA	NA
<b>Total Grupos</b>	<b>-0,9</b>	<b>-0,9</b>	

Fuente: ENE, trimestre oct-dic 2024.

Sector Económico	Incidencia (p.p.)	Var. Anual (p.p.)	Var. Anual (miles)
Administración pública y defensa	1,1	18,8	10,16
Construcción	-1,1	-12,6	-9,78
Resto sectores	-0,9	NA	NA
<b>Total Sectores</b>	<b>-0,9</b>	<b>-0,9</b>	

Fuente: ENE, trimestre oct-dic 2024.

## Personas asalariadas público y privadas

Grupo Ocupacional	Incidencia (p.p.)	Var. Anual (p.p.)	Var. Anual (miles)
Téc. y Prof. nivel medio	+2,6	+18,1	17,04
Ocupaciones elementales	-1,4	-7,0	-8,93
Resto ocupaciones	+2,1	NA	NA
<b>Total Grupos</b>	<b>3,3</b>	<b>3,3</b>	

Fuente: ENE, trimestre oct-dic 2024.

Sector Económico	Incidencia (p.p.)	Var. Anual (p.p.)	Var. Anual (miles)
Comercio al por mayor y al por menor	+1,5	+9,4	9,70
Enseñanza	-1,3	-9,9	-8,34
Resto sectores	+3,1	NA	NA
<b>Total Sectores</b>	<b>3,3</b>	<b>3,3</b>	

Fuente: ENE, trimestre oct-dic 2024.

En cuanto a los grupos ocupacionales que tuvieron mayor incidencia en doce meses en la **población ocupada**, tanto positiva como negativa, destacan “Técnicos y profesionales de nivel medio” (+14,1 pp.) y “Oficiales, operarios y artesanos de artes mecánicas y de otros oficios” (-11,6 pp). de variación en 12 meses, en tanto respecto a sectores económicos las mayores incidencias las presentaron “Administración pública y defensa” (+18,8 pp.) y “Construcción” de (-12,6 pp.).

En cuanto a la **población asalariada** que varió 3,3% en un año, los grupos con mayores incidencias positiva y negativa fueron “Técnicos y profesionales de nivel medio” (+18,1 pp). y ocupaciones elementales con (-7,0 pp.), en tanto los sectores económicos fueron Comercio al por mayor y al por menor (+9,4 pp.) y Enseñanza (-9,9 pp.)

(\*) Las incidencias se miden como puntos porcentuales, al sumarse, equivalen a la variación porcentual en doce meses de la población ocupada. Por redondeo, puede ocurrir que la suma de incidencias no coincida exactamente con la variación total de la población ocupada en el período de análisis.



## Población asalariada: promedio de días, y horas habituales trabajadas por semana región de Valparaíso

### Masa de horas habituales trabajadas.

Regional		2022	2024
Millones de Horas		27,0	27,8

Mujeres		2022	2024
Millones de Horas		10,6	10,9
Hombres		2022	2024
Millones de Horas		16,4	16,9

Fuente: Trimestre OND 2024, ENE.

### Promedio de horas habituales trabajadas semanalmente

Regional		2022	2024
Horas		42,1	41,1

Mujeres		2022	2024
Horas		40,0	39,3
Hombres		2022	2024
Horas		43,5	42,5

Fuente: Trimestre OND 2024, ENE.

El análisis de la masa de millones horas habituales trabajadas revela una variación entre los años 2022 y 2024. A nivel regional, la cifra aumentó de 27,0 a 27,8. En cuanto a las mujeres, la diferencia pasa de 10,6 en 2022 a 10,9 en 2024. Este aumento también se refleja en los hombres, quienes trabajaron 16,3 en 2022, incrementándose a 16,8 en 2024.

Por otro lado, el promedio de horas habituales trabajadas semanalmente también experimentó una disminución. A nivel regional, la cifra pasó de 42,1 horas en 2022 a 41,1 horas en 2024. Las mujeres, con un promedio de 40,0 horas en 2022, trabajaron 39,3 horas en 2024, mostrando una pequeña caída. Los hombres, que ya trabajaban más horas, vieron una reducción similar, pasando de 43,5 horas en 2022 a 42,5 horas en 2024.

### Gráfico 4: Masa de horas habituales trabajadas Asalariados Públicos y Privados

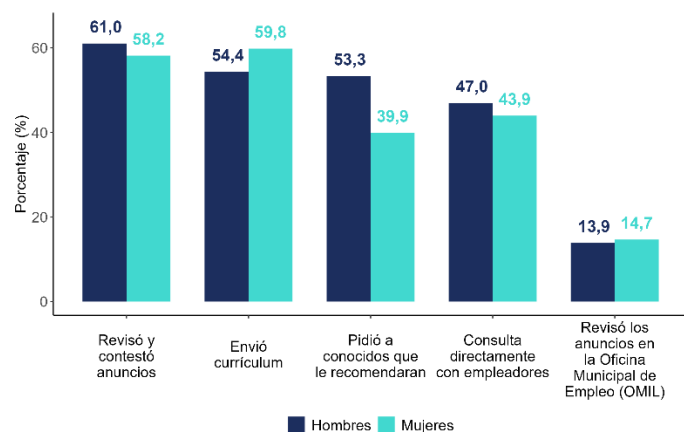


Fuente: ENE, trimestre oct-dic 2024.

# Población desocupada: duración del desempleo, y gestiones de búsqueda de empleo en Valparaíso

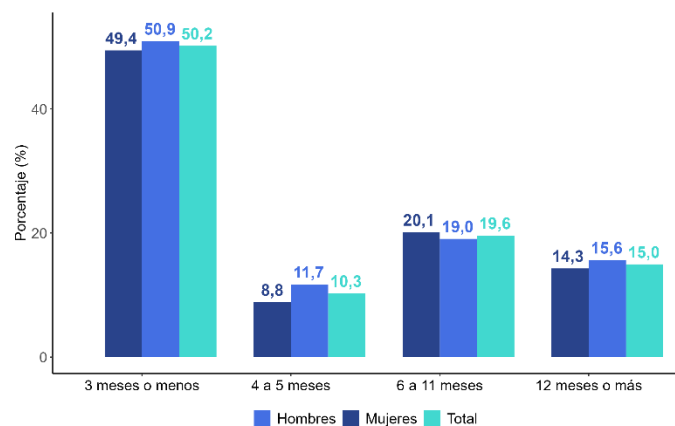


**Gráfico 5: Proporción según tipo de gestión en la búsqueda de empleo (5 principales), de la población desocupada, Trimestre OND 2024 (%).**



Fuente: ENE, trimestre oct-dic 2024

**Gráfico 6: Tiempo de desempleo, Trimestre OND 2024 (%).**



Fuente: ENE, trimestre oct-dic 2024.

El gráfico muestra las proporciones de hombres y mujeres desocupados según los distintos métodos utilizados para buscar empleo durante el trimestre de octubre-diciembre (OND) de 2024. Respecto de diferencias de sexo se destaca que, las mujeres tienen preponderancia particularmente en el envío de currículums (59,8% mujeres frente a 54,4% hombres) y la revisión de los anuncios en la oficina Municipal de Empleo OMIL (14,7% mujeres frente a 13,9% hombres).

El gráfico muestra la distribución porcentual de tiempos de desempleo en la región de Valparaíso, diferenciada por género y total. Para el período de "3 meses o menos", el 50,9% corresponde a hombres, el 49,4% a mujeres, y el 50,2% al total. En el rango de "4 a 5 meses", los hombres representan el 11,7%, las mujeres el 8,8%, y el total el 10,3%. En el intervalo de "6 a 11 meses", los porcentajes son 19,0% para hombres, 20,1% para mujeres y 19,6% en total. Finalmente, para "12 meses o más", los hombres representan el 15,6%, las mujeres el 14,3%, y el total es de 15,0%.

## Población fuera de la fuerza de trabajo según razones

### Fuera de la fuerza de trabajo por razones habituales

Regional (miles)	Var. Mensual (p.p.)	Var. Anual (p.p.)
588,2	0,4	5,3
Mujeres (miles)	Var. Mensual (p.p.)	Var. Anual (p.p.)
375,4	1,0	6,2
Hombres (miles)	Var. Mensual (p.p.)	Var. Anual (p.p.)
212,8	-0,7	3,8

Fuente: ENE, trimestre oct-dic 2024.

### Fuera de la fuerza de trabajo por potenciales activas

Regional (miles)	Var. Mensual (p.p.)	Var. Anual (p.p.)
106,9	-5,1	1,3
Mujeres	Var. Mensual (p.p.)	Var. Anual (p.p.)
61,2	-7,9	2,9
Hombres	Var. Mensual (p.p.)	Var. Anual (p.p.)
45,6	-1,1	-0,8

Fuente: ENE, trimestre oct-dic 2024

### Principales razones de estar fuera de la fuerza de trabajo en mujeres

Razón Inactividad	Estructura (%)	Var. Anual (%)
Razones familiares permanentes	28,0	3,0
Razones de jubilación, pensión	22,6	0,0
Razones de estudio	20,1	-1,5

Fuente: ENE, trimestre oct-dic 2024.

Las principales razones de estar fuera de la fuerza de trabajo en las mujeres se centran en motivos familiares permanentes (28%), seguidos de la jubilación o pensión (22,6%) y los estudios (20,1%). En comparación, los hombres fuera de la fuerza laboral se deben principalmente a razones de estudio (35,2%), jubilación o pensión (27,6%) y razones de salud permanente (14,7%). En ambos casos, se observa que las razones de estudio han

### Principales razones de estar fuera de la fuerza de trabajo en hombres

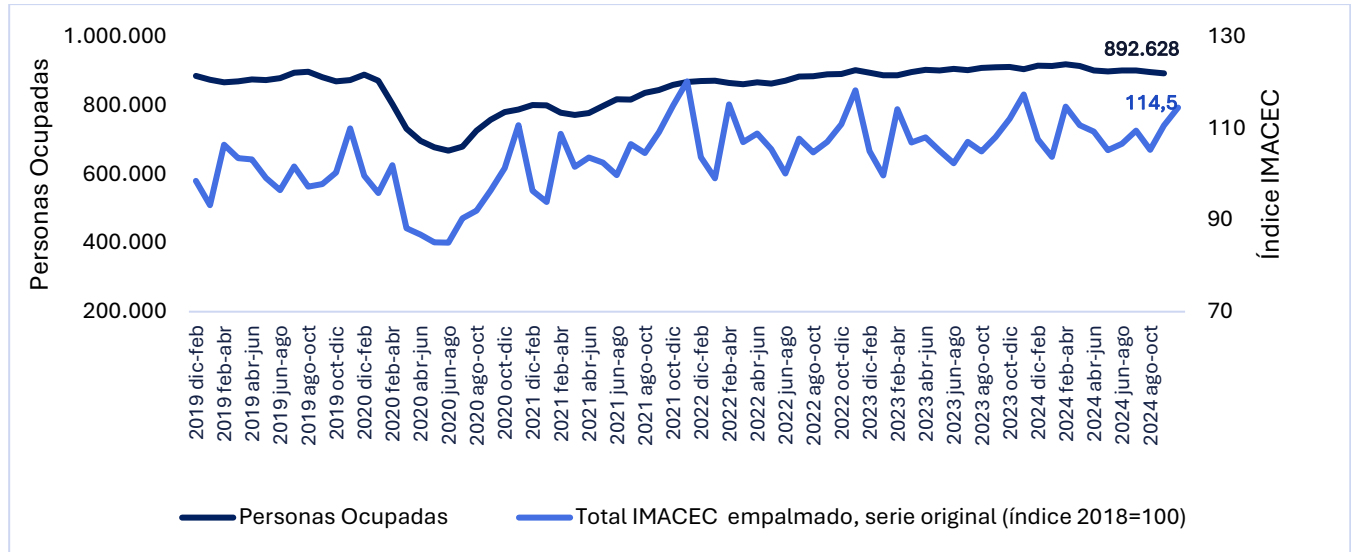
Razón Inactividad	Estructura (%)	Var. Anual (%)
Razones de estudio	35,2	4,4
Razones de jubilación, pensión	27,6	-9,3
Razones de salud permanente	14,7	26,2

Fuente: ENE, trimestre oct-dic 2024.

tenido una variación significativa, pero mientras que en las mujeres ha disminuido ligeramente, en los hombres ha aumentado. Además, la razón de salud muestra un aumento importante en los hombres, destacándose como un factor relevante.

# Actividad y empleo regionales

Gráfico 7: Variaciones Personas Ocupadas Región de Valparaíso e Imacec 2019-2024.



Fuente: Banco Central y ENE, INE.

En los años posteriores a la pandemia, el gráfico evidencia una recuperación gradual tanto en el número de personas ocupadas como en la actividad económica, aunque con diferencias en su comportamiento. La línea que representa el empleo muestra una recuperación progresiva desde 2021, alcanzando niveles estables hacia 2024, lo que indica un mercado laboral en proceso de consolidación, con variaciones muy contenidas en el último tiempo.

Por otro lado, el índice IMACEC, que refleja la actividad económica, presenta un comportamiento más variable, con fluctuaciones a lo largo del período analizado. Se observa una recuperación tras los mínimos alcanzados durante 2020, la que avanza hacia finales de 2024 con un IMACEC de noviembre que alcanza un nivel de 114,5, evidenciando avances en la actividad económica.



Escanea el QR y revisa algunos resultados de la coyuntura laboral

¡Descubre la información clave sobre el mercado de trabajo en tu región!

