

Síntesis de Indicadores Laborales y Económicos de Coyuntura

Personas Ocupadas ⁽¹⁾ (Miles de Personas)			Personas Asalariadas ⁽¹⁾ (Miles de Personas)		
Oct – Dic 2023	Oct – Dic 2024	Var. (%)	Oct – Dic 2023	Oct – Dic 2024	Var. (%)
708,7	723,6	↑2,1%	548,3	559,5	↑2,1%

IR nominal ⁽²⁾ (Serie original, 2023=100)			IPC ⁽²⁾ (Serie original, 2023=100)		
Noviembre 2023	Noviembre 2024	Var. (%)	Noviembre 2023	Noviembre 2024	Var. (%)
101,6	110,2	↑8,5%	101,6	105,8	↑4,2%

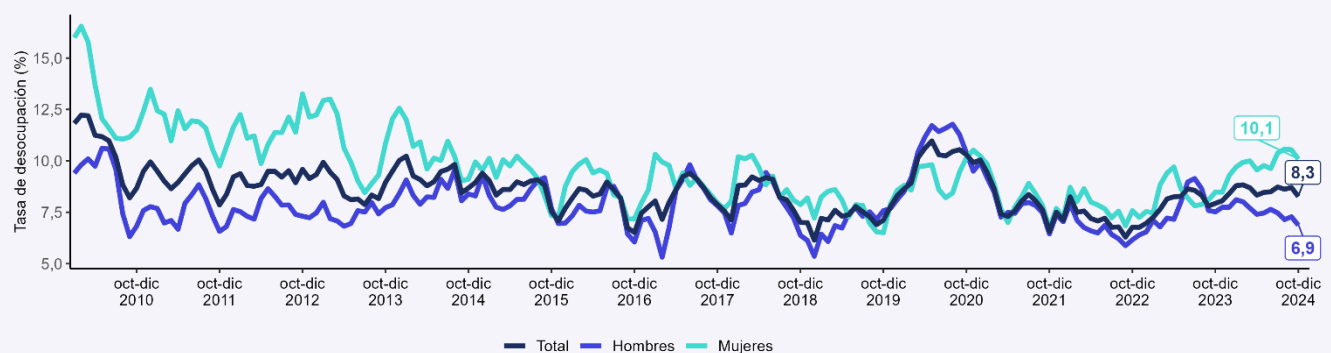
PIB sector industria 2018 ⁽³⁾ (miles millones \$, encadenado)			Imacec no minero ⁽³⁾ (encadenado, 2018=100)		
3er trimestre 2023	3er trimestre 2024	Var. (%)	Nov 2023	Nov 2024	Var. (%)
479,9	534,5	↑11,4%	115,6	117,8	↑2,0%

Fuentes: (1) ENE, trimestre oct – dic; (2) IR-ICL; (3) Banco Central de Chile. Todas las variaciones porcentuales, son a doce meses.



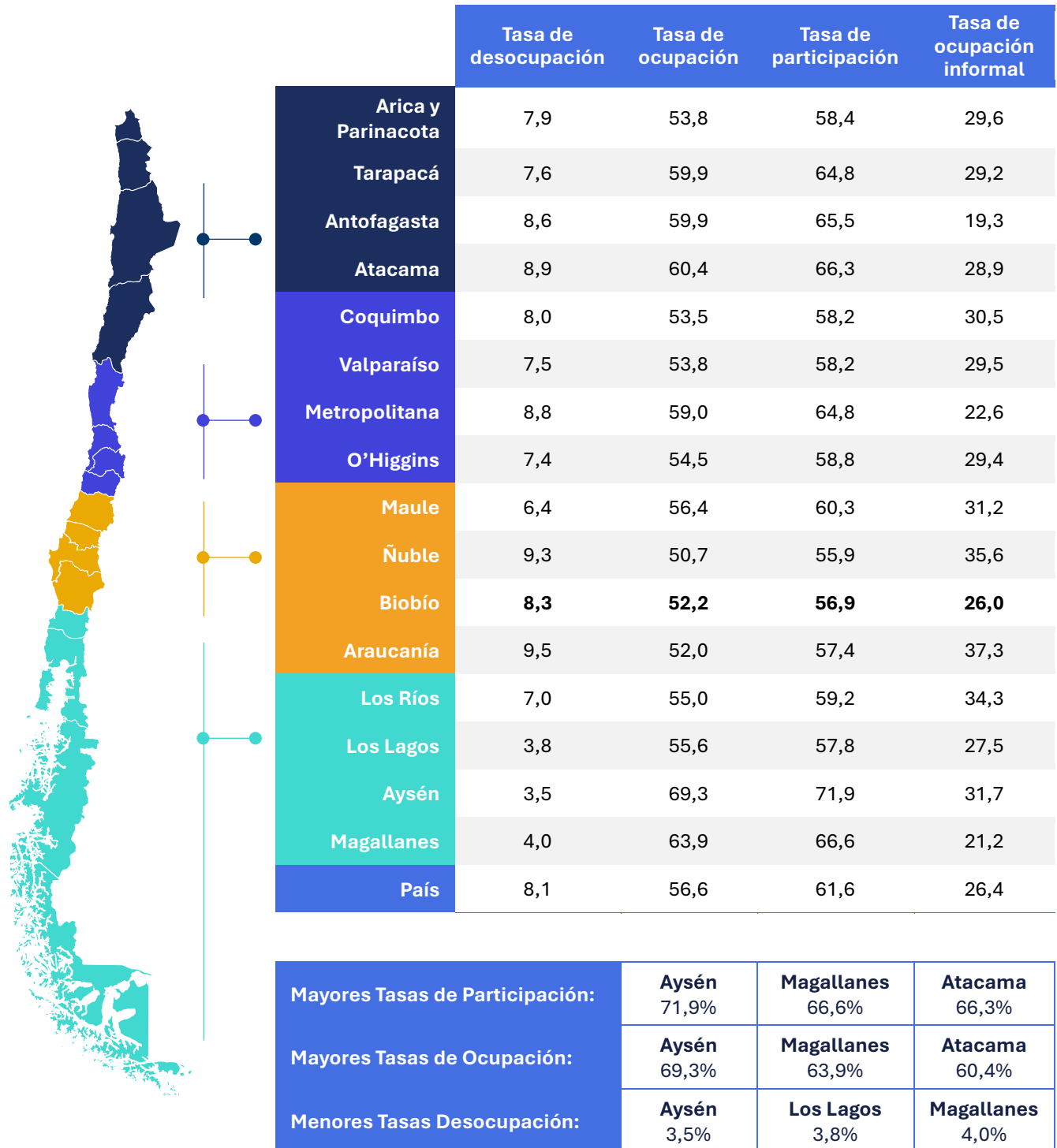
De acuerdo con las últimas cifras oficiales^(1, 2, 3), referentes al mercado de trabajo y a la actividad productiva, el año 2024 pareciera haberse consolidado en Chile el proceso de recuperación económica iniciado en 2023. Así, en el trimestre octubre - diciembre, se observa un crecimiento de la población ocupada y asalariada ambas con un aumento de 2,1%. En línea con este desempeño, tomando como referencia el mes de noviembre, las remuneraciones por hora ordinaria aumentaron 8,5%, mientras que el Índice de Precios al Consumidor (IPC) varió 4,2%. Esto evidencia un mercado laboral que refleja mejoras salariales nominales, coherentes con la variación positiva de un 2,0% registrada por el Índice Mensual de Actividad Económica (Imacec) no minero en noviembre.

Gráfico 1: Tasa desocupación, total y por sexo.



Fuente: ENE, trimestre oct – dic 2024.

En doce meses, la tasa de desocupación aumentó en 5 regiones y se redujo en 11. Las mayores reducciones se anotaron en Los Ríos (-2,8 p.p.) y Magallanes (-2,3 p.p.). Los principales aumentos se consignaron en Tarapacá (2,2 p.p.) y Ñuble (1,1 p.p.). A nivel nacional, la tasa de desocupación más alta se registró en la Región de La Araucanía (9,5%), seguida por Ñuble (9,3%). Por su parte, las reducciones interanuales más significativas en las personas ocupadas informales se anotaron en Tarapacá (-18,4%), Arica y Parinacota (-14,4%) y Valparaíso (-7,4%), mientras que los principales aumentos se consignaron en Los Ríos (17,1%) y Magallanes (6,7%).



Principales tasas de oferta laboral en el país

Tasa de participación

Biobío (%)	Var. Mensual (p.p.)	Var. Anual (p.p.)
56,9	+0,2	+1,0
Mujeres (%)	Var. Mensual (p.p.)	Var. Anual (p.p.)
47,6	-0,3	+1,1
Hombres (%)	Var. Mensual (p.p.)	Var. Anual (p.p.)
67,1	+0,6	+0,9

Fuente: ENE, trimestre oct – dic 2024.

Tasa de ocupación

Biobío (%)	Var. Mensual (p.p.)	Var. Anual (p.p.)
52,2	+0,4	+0,8
Mujeres (%)	Var. Mensual (p.p.)	Var. Anual (p.p.)
42,8	0,0	+0,3
Hombres (%)	Var. Mensual (p.p.)	Var. Anual (p.p.)
62,5	+0,9	+1,3

Fuente: ENE, trimestre oct – dic 2024.

Tasa de desocupación

Biobío (%)	Var. Mensual (p.p.)	Var. Anual (p.p.)
8,3	-0,4	+0,3
Mujeres (%)	Var. Mensual (p.p.)	Var. Anual (p.p.)
10,1	-0,5	+1,6
Hombres (%)	Var. Mensual (p.p.)	Var. Anual (p.p.)
6,9	-0,4	-0,7

Fuente: ENE, trimestre oct – dic 2024.

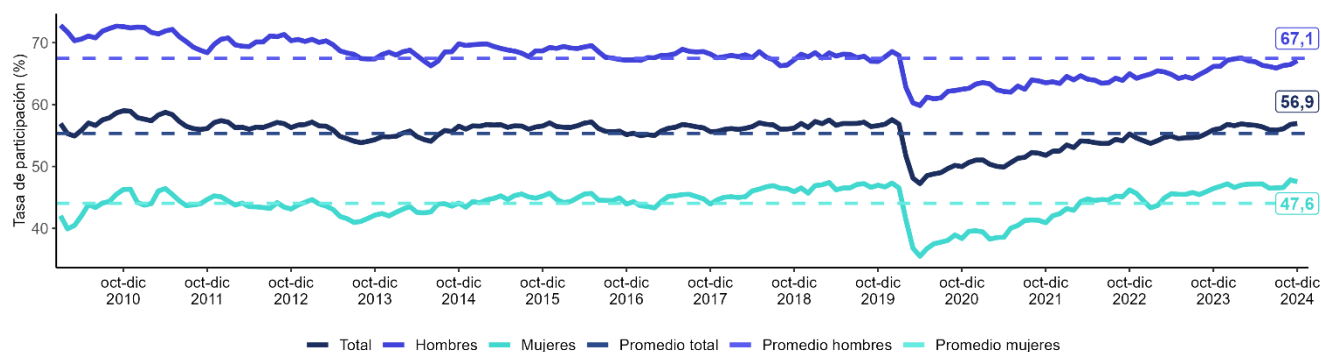


La tasa de participación para ambos sexos del trimestre móvil oct – dic 2024 fue 56,9%. El gráfico 2 muestra la serie de tiempo de 2010 a 2024, se puede apreciar una importante recuperación y tendencia al crecimiento de este indicador.

Cabe destacar que la recuperación de la participación laboral, respecto al año anterior, ha sido sostenida para ambos sexos. En particular, la tasa de participación de las mujeres aumentó en 1,1 p.p., mientras que de los hombres registró un incremento menor, de 0,9 p.p.

Consistentemente, la tasa de ocupación aumentó 0,8 p.p. en doce meses, con un importante crecimiento de 1,3 p.p. en este indicador para los hombres y en menor medida para las mujeres con un crecimiento de 0,3 p.p. Por otro lado, la tasa de desocupación presentó un incremento de 0,3 p.p. en un año, influenciada principalmente por el aumento de la tasa de desocupación femenina en 1,6 p.p. en doce meses.

Gráfico 2: Tasa de participación, ambos sexos.



Fuente: ENE, trimestre oct – dic 2024.

Población ocupada: incidencias anuales según grupos de ocupación y rama de actividad

Principales incidencias anuales en la población ocupada y asalariada por ocupación y sector económico (*)

Grupo Ocupacional	Incidencia (p.p.)	Var. Anual (%)	Var. Anual (miles)
Ocupaciones elementales	+2,5	+14,9	+17.449
Trabajadores de los servicios y vendedores de comercio y mercados	-1,5	-6,7	-10.585
Resto ocupaciones	+1,1	-	-
Total Grupos	+2,1	+2,1	+14.925

Fuente: ENE, trimestre oct – dic 2024.

Sector Económico	Incidencia (p.p.)	Var. Anual (%)	Var. Anual (miles)
Construcción	+0,9	+12,7	+6.205
Comercio	-1,6	-9,2	-11.635
Resto sectores	+2,7	-	-
Total Sectores	+2,1	+2,1	+14.925

Fuente: ENE, trimestre oct – dic 2024.

Personas asalariadas público y privadas

Grupo Ocupacional	Incidencia (p.p.)	Var. Anual (p.p.)	Var. Anual (miles)
Ocupaciones elementales	+1,9	+11,7	+10.663
Trabajadores de los servicios y vendedores de comercio y mercados	-1,3	-6,6	-7.178
Resto ocupaciones	+1,4	-	-
Total Grupos	+2,1	+2,1	+11.259

Fuente: ENE, trimestre oct – dic 2024.

Sector Económico	Incidencia (p.p.)	Var. Anual (%)	Var. Anual (miles)
Administración pública y defensa	+0,9	+10,6	+5.018
Comercio	-1,2	-7,7	-6.489
Resto sectores	+2,3	-	-
Total Sectores	+2,1	+2,1	+11.259

Fuente: ENE, trimestre oct – dic 2024.

En cuanto a los grupos ocupacionales que tuvieron mayor incidencia en doce meses, tanto positiva como negativa, destacan “Ocupaciones elementales” con una variación anual de 14,9% y “Trabajadores de los servicios y vendedores de comercio y mercados” con una caída anual de 6,6%. Con relación al sector económico, “Construcción” tuvo un crecimiento anual de 12,7%. Por el contrario, “Comercio” tuvo una disminución anual de 9,2%. Respecto a los asalariados públicos y privados destaca el aumento del sector “Administración pública y defensa” con un crecimiento interanual de 10,6%.

(*) Las incidencias se miden como puntos porcentuales, al sumarse, equivalen a la variación porcentual en doce meses de la población ocupada. Por redondeo, puede ocurrir que la suma de incidencias no coincida exactamente con la variación total de la población ocupada en el período de análisis.

Población asalariada: promedio de días, y horas habituales trabajadas por semana

Masa de horas habituales trabajadas semanalmente^(*)

Biobío	2022	2024
Horas	22.257.331	23.064.703

Mujeres	2022	2024
Horas	8.862.533	8.955.683

Hombres	2022	2024
Horas	13.394.798	14.109.021

(*) Se refiere al trimestre móvil octubre - diciembre, de cada año. Total de personas ocupadas

Fuente: ENE, trimestre oct - dic 2024.

Promedio de horas habituales trabajadas semanalmente^(*)

Biobío	2022	2024
Horas	39,9	39,4

Mujeres	2022	2024
Horas	37,0	37,0

Hombres	2022	2024
Horas	42,1	41,2

(*) Se refiere al trimestre móvil octubre - diciembre, de cada año. Total de personas ocupadas.

Fuente: ENE, trimestre oct - dic 2024.



Por lo que respecta a tiempo promedio trabajado, se empieza a observar el impacto favorable que ha tenido la reducción de jornada laboral implementada de manera gradual en el país.

Entre los años 2022 y 2024, la masa de horas habituales trabajadas semanalmente registró un crecimiento en todos los segmentos incidido principalmente por el crecimiento en la masa de horas trabajadas por los hombres con un crecimiento interanual del 5,3% los hombres, mientras que las mujeres presentaron una variación menor del 1,1%.

Haciendo foco en la población asalariada del sector público y privado (gráfico 3), se destaca una tendencia al crecimiento en la masa de horas habituales trabajadas semanalmente.

Gráfico 3: Masa de horas habituales semanales en personas asalariadas (público y privado).

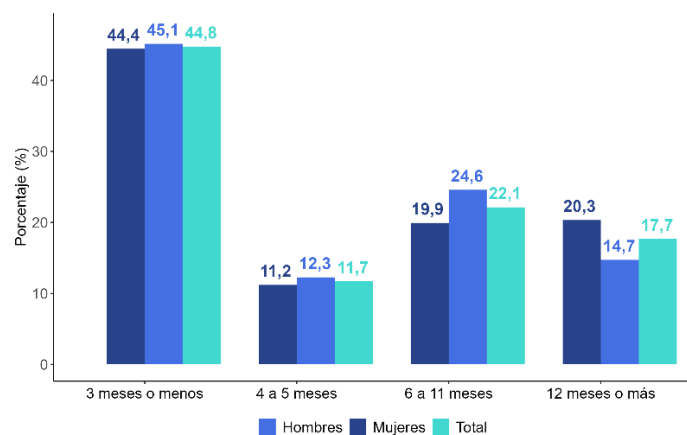


Fuente: ENE, trimestre oct - dic 2024.

Población desocupada: duración del desempleo, y gestiones de búsqueda de empleo

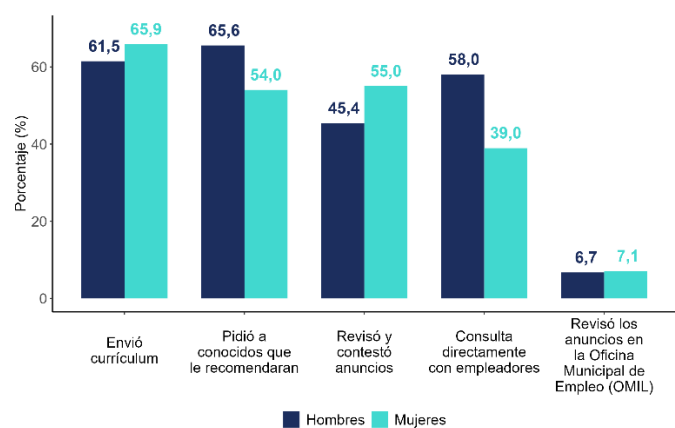


Gráfico 4: Proporción de personas desocupadas, según tramos temporales de desocupación (%).



Fuente: ENE, trimestre oct – dic 2024.

Gráfico 5: Proporción de personas desocupadas, según tipo de gestión en la búsqueda de empleo (%).



Fuente: ENE, trimestre oct – dic 2024.

La duración de la desocupación, medida en tramos de meses, presenta diferencias según sexo (gráfico 4). Si bien, tanto en mujeres como en hombres, el grueso del tiempo de desocupación se concentra en el tramo de hasta tres meses, entre ellas la diferencia es de 0,7 p.p.

Al analizar la composición de la población desocupada según el tiempo que llevan en dicho estado (Gráfico 4), el 44,8% lleva hasta 3 meses en esta condición, mientras que el 11,7% acumula entre 4 a 5 meses y el 22,1% entre 6 a 11 meses. En tanto, el 17,7% de la población desocupada lleva un año o más (desempleo de larga duración) en esta situación. Resulta interesante destacar que el desempleo de larga duración se acrecienta en las mujeres, quienes presentan un 20,3% del total de desocupadas en esta situación.

Respecto a las gestiones de búsqueda de empleo de la población desocupada, los hombres principalmente utilizan la recomendación de conocidos, el envío de currículum y la consulta directa con empleadores. Por otra parte, las mujeres utilizan el envío de currículum, seguido de revisar y contestar anuncios de empleo y la recomendación de conocidos.

Población fuera de la fuerza de trabajo según razones

Fuera de la fuerza de trabajo por razones habituales

Biobío	Var. Mensual (%)	Var. Anual (%)
491.723	-0,9	-4,4
Mujeres	Var. Mensual (%)	Var. Anual (%)
321.097	+0,3	-3,5
Hombres	Var. Mensual (%)	Var. Anual (%)
170.625	-3,1	-6,2

Fuente: ENE, trimestre oct – dic 2024.

Fuera de la fuerza de trabajo potencialmente activas

Biobío	Var. Mensual (%)	Var. Anual (%)
100.085	+3,7	+12,4
Mujeres	Var. Mensual (%)	Var. Anual (%)
53.403	+2,9	+8,9
Hombres	Var. Mensual (%)	Var. Anual (%)
46.682	+4,6	+16,8

Fuente: ENE, trimestre oct – dic 2024.

Principales razones de estar fuera de la fuerza de trabajo en mujeres

Razones	Estructura (%)	Var. Anual (%)
Razones familiares permanentes	30,9	-7,3
Razones de jubilación	25,0	+8,5
Razones de estudio	21,4	-5,7

Fuente: ENE, trimestre oct - dic 2024.

Principales razones de estar fuera de la fuerza de trabajo en hombres

Razones	Estructura (%)	Var. Anual (%)
Razones de jubilación	35,8	+10,1
Razones de estudio	32,2	-14,7
Razones de salud permanentes	10,9	-4,1

Fuente: ENE, trimestre oct - dic 2024.

Durante el trimestre de análisis la población fuera de la fuerza de trabajo descendió 1,7%, al registrar 10.206 personas inactivas menos, influenciado por las mujeres (-1,4%) y los hombres (-2,2%).

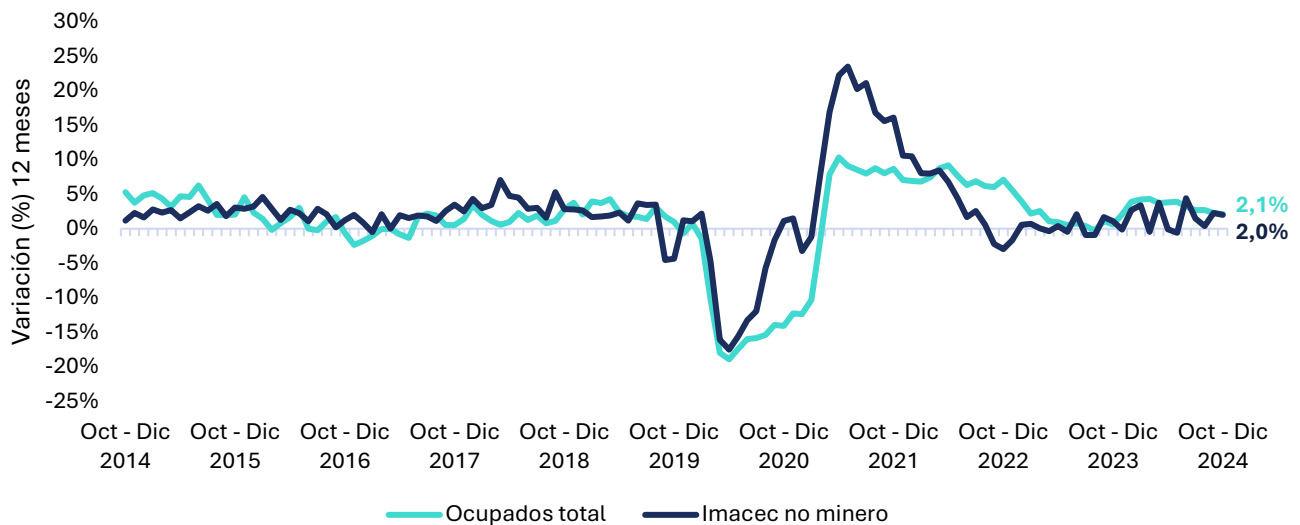
Respecto a la cantidad de mujeres y hombres que declaran no ser parte de la fuerza de trabajo por razones habituales (que van desde cuidados en el hogar, hasta no desear trabajar) durante el trimestre octubre – diciembre 2024, se observa que en ambos grupos hay una importante disminución respecto al año anterior de -3,5% y -6,2% respectivamente, en la cantidad de personas fuera de la fuerza de trabajo por razones

habituales. Importante es destacar la existencia de diferencias de género relevantes en todas las mediciones por año, la cual plantea la existencia de más mujeres que hombres que esgrimen razones habituales para estar fuera de la fuerza de trabajo en Biobío.

En cuanto a las personas potenciales fuera de la fuerza de trabajo, se observa que han aumentado en la región, específicamente en un 12,4% respecto al año anterior, influenciado principalmente por el crecimiento de los hombres en un 16,8% y, en menor medida, por las mujeres, con un crecimiento del 8,9%.

Actividad y empleo regionales

Gráfico 6: Variación anual de la cantidad de ocupados en Biobío e Imacec no minero con un mes de Rezago



Fuente: ENE, cuentas regionales Banco Central.

El Gráfico 6 muestra el estrecho vínculo entre actividad económica representada por el Imacec no minero, el que presentó un incremento anual del 2,0% el mes de noviembre del año 2024, impulsado principalmente por el desempeño de los servicios. Aunque el Imacec no minero es un indicador sectorial a nivel nacional, dada su relevancia territorial, tiene fuertes implicaciones en los niveles de ocupación de la región. Esta evolución está en línea con los datos de ocupación a nivel regional, los que muestran un crecimiento de 2,1% en el número de ocupados en el último año, con cifras hasta octubre – diciembre 2024. Se observa que en la medida en que el Imacec no minero cobra dinamismo, ello se refleja en incrementos en doce meses de la ocupación en la región.

El trimestre móvil octubre – diciembre 2024 presentó para la Región del Biobío un importante crecimiento en la cantidad de ocupados (2,7%) y en la tasa de ocupación (0,8 p.p.) respecto al año anterior, impulsado por el crecimiento de las actividades económicas de enseñanza y construcción con un crecimiento del 7,8% y 10,6% respectivamente, incremento que va en línea con el aumento interanual del Imacec no minero en un 2,0%.



Escanea el QR y revisa algunos resultados de la coyuntura laboral

¡Descubre la información clave sobre el mercado de trabajo en tu región!

