



Termómetro Laboral

Maule

Febbrero 2025



Síntesis de Indicadores Laborales y Económicos de Coyuntura



Personas Ocupadas			Personas Asalariadas		
Oct-Dic 2023	Oct-Dic 2024	Var. (%)	Oct-Dic 2023	Oct-Dic 2024	Var. (%)
534.347	540.124	↑ 1,1%	385.527	391.033	↑ 1,4%

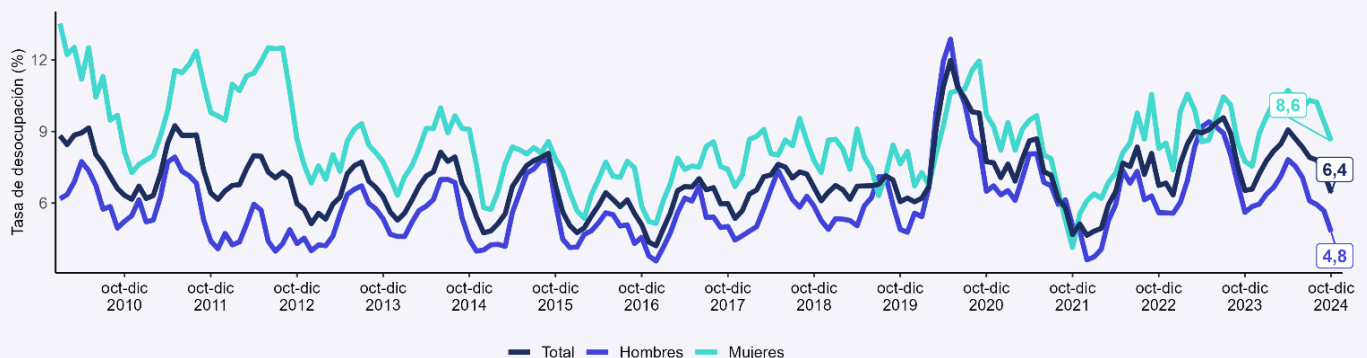
IR nominal (Serie original, 2023=100)			IPC (Serie original, 2023=100)		
Nov 2023	Nov 2024	Var. (%)	Nov 2023	Nov 2024	Var. (%)
101,6	110,2	↑ 8,5%	101,6	105,8	↑ 4,2%

Imacec (Serie original, 2018=100)			PIB Maule Referencia 2018 (miles millones \$, encadenado)		
Nov 2023	Nov 2024	Var. (%)	3er trimestre 2023	3er trimestre 2024	Var. (%)
112,1	114,5	↑ 2,1%	1.713,0	1.732,1	↑ 1,1%

Fuente: ENE, INE y Banco Central.

Pareciera estarse consolidando, durante el año 2024, la recuperación post-pandemia del mercado laboral en Chile. Así, de acuerdo a las últimas cifras publicadas por el INE en el trimestre octubre – diciembre, en un año: la tasa de desocupación se redujo -0,2 puntos porcentuales (p.p.), en tanto que las tasas de ocupación y de participación se redujeron -0,1 p.p. Tanto el nivel de ocupados como asalariados en el Maule, registraron aumento en el último año. En consonancia con este desempeño, las variaciones anuales del Índice Mensual de Actividad Económica (Imacec) (3) son las mayores de los últimos tres años. En línea con la reactivación van las mejoras salariales reales; esto dado que las remuneraciones por hora ordinaria aumentaron 8,5% en cambio el Índice de Precios al Consumidor (IPC) solo aumentó un 4,2%.

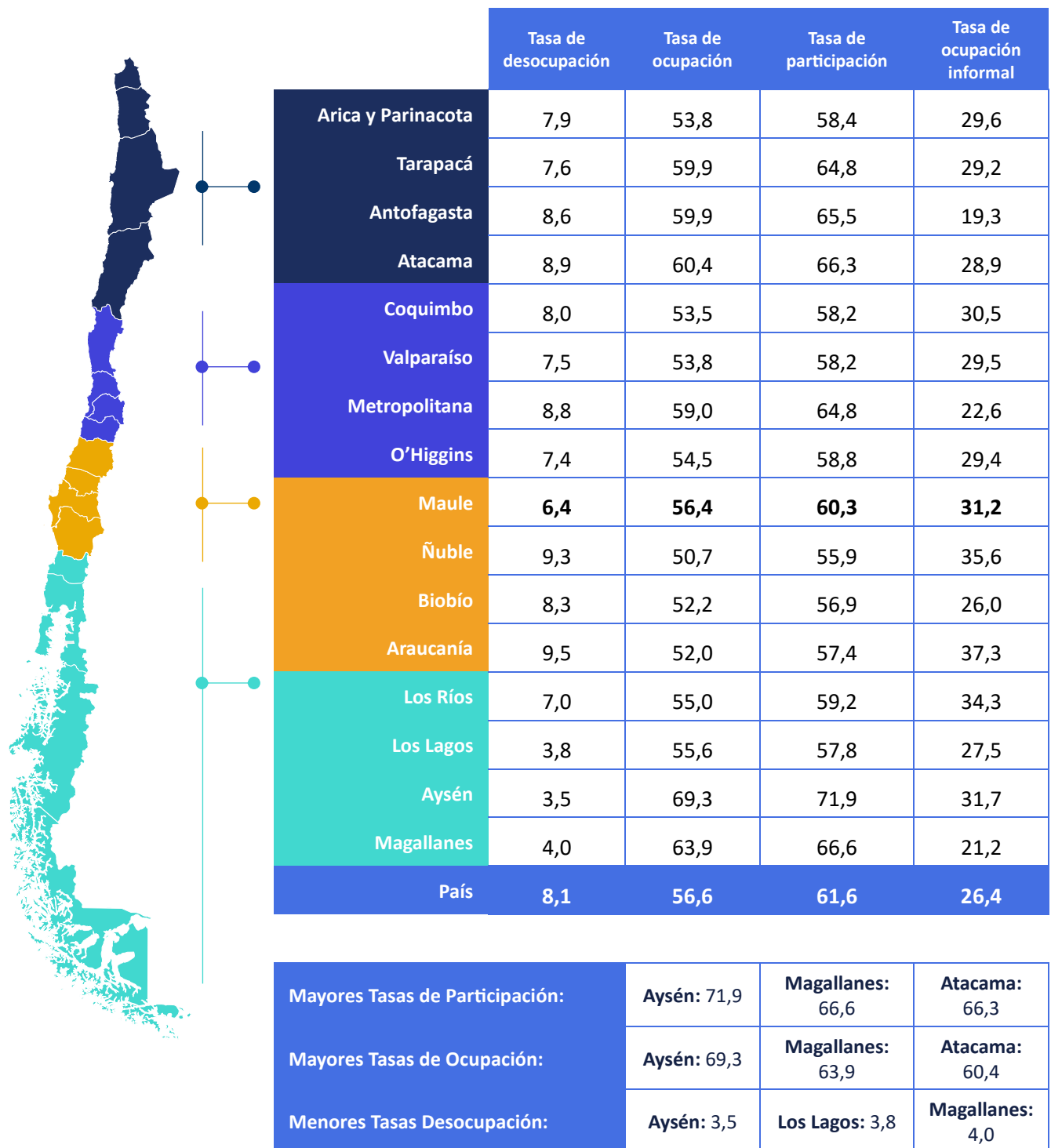
Gráfico 1: Tasa desocupación, total y por sexo.



Fuente: Trimestre OND 2024, ENE.

Si bien existe un comportamiento heterogéneo en términos de indicadores laborales entre las distintas regiones del país, la tendencia observada apunta a sistemáticas mejoras en la ocupación y menores tasas de desocupación en los últimos dos años. La zona centro sur, particularmente Ñuble y La Araucanía, es la que muestra mayores desafíos a ese respecto; en tanto que, el extremo austral, ha tenido el comportamiento opuesto.

Para el Maule la tasa de ocupación llegó a un 56,4% y la tasa de informalidad a un 31,2%. EL nivel de ocupación es el mayor de la macrozona centro sur.



Principales tasas de oferta laboral en el país



Tasa de participación

Maule (%)	Var. Mensual (p.p.)	Var. Anual (p.p.)
60,3	1,2	-0,1
Mujeres (%)	Var. Mensual (p.p.)	Var. Anual (p.p.)
50,4	1,0	-0,2
Hombres (%)	Var. Mensual (p.p.)	Var. Anual (p.p.)
70,8	1,5	0,0

Fuente: Trimestre OND 2024, ENE.

Tasa de ocupación

Maule (%)	Var. Mensual (p.p.)	Var. Anual (p.p.)
56,4	1,6	-0,1
Mujeres (%)	Var. Mensual (p.p.)	Var. Anual (p.p.)
46,1	1,3	-0,6
Hombres (%)	Var. Mensual (p.p.)	Var. Anual (p.p.)
67,4	2,0	0,6

Fuente: Trimestre OND 2024, ENE.

Tasa de desocupación

Maule (%)	Var. Mensual (p.p.)	Var. Anual (p.p.)
6,4	-0,9	-0,2
Mujeres (%)	Var. Mensual (p.p.)	Var. Anual (p.p.)
8,6	-0,8	0,9
Hombres (%)	Var. Mensual (p.p.)	Var. Anual (p.p.)
4,8	-0,9	-0,8

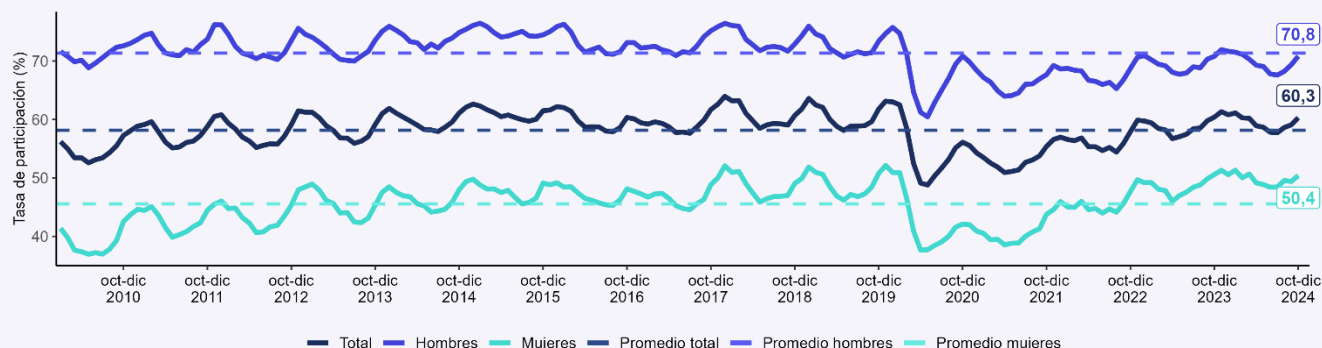
Fuente: Trimestre OND 2024, ENE.

La tasa de participación para ambos sexos del trimestre móvil octubre – diciembre 2024 fue 60,3%. El gráfico 2 muestra la serie de tiempo de 2010 a 2024, en él se puede apreciar que la tasa actual mantiene una brecha de 1,5 p.p. respecto de 2010.

Cabe destacar que la recuperación de la participación laboral, en relación a la prepandemia, ha sido sostenida para ambos sexos, en particular para las mujeres, que para este trimestre móvil llegan a una tasa de participación del 50,4%. Por su parte, los hombres tienen una tasa del 70,8%, manteniendo una brecha de más de 20 p.p.

La tasa de ocupación regional para el trimestre móvil octubre – diciembre 2024 es de un 56,4%. En cuanto a desocupación, la tasa llegó a un 6,4%, disminuyendo con respecto al mes anterior y al comparar hace un año atrás.

Gráfico 2: Tasa de participación, total y por sexo



Fuente: Trimestre OND 2024, ENE.

Población ocupada: incidencias anuales según grupos de ocupación y rama de actividad

Principales incidencias anuales en la población ocupada y asalariada por ocupación y sector económico (*)

Grupo Ocupacional	Incidencia (p.p.)	Var. Anual (%)	Var. Anual (miles)
Agricultores y trabajadores calificados agropecuarios, forestales y pesqueros	+1,3	+28,6	71,99
Profesionales científicos e intelectuales	-2,1	-16,9	-10,99
Resto de grupos	+1,9		
Total Grupos	+1,1	+	

Sector Económico	Incidencia (p.p.)	Var. Anual (%)	Var. Anual (miles)
Comercio al por mayor y al por menor	+1,5	+8,3	+80,48
Enseñanza	-0,6	-6,1	-32,97
Resto sectores	+0,2		
Total Sectores	+1,1	+	

Personas asalariadas público y privadas

Grupo Ocupacional	Incidencia (p.p.)	Var. Anual (%)	Var. Anual (miles)
Oficiales, operarios y artesanos de artes mecánicas y de otros oficios	+1,9	+25,8	74,51
Profesionales científicos e intelectuales	-3,1	-20,9	-12,04
Resto de grupos	+2,6		
Total Grupos	1,4		

Sector Económico	Incidencia (p.p.)	Var. Anual (%)	Var. Anual (miles)
Comercio al por mayor y al por menor	+2,1	+13,4	+80,44
Actividades de atención de la salud humana y de asistencia social	-0,8	-10,7	-31,94
Resto sectores	+0,1		
Total Sectores	+1,4		

En cuanto a los grupos ocupacionales que tuvieron mayor incidencia en doce meses, tanto positiva como negativa, destacan “Agricultores y trabajadores calificados agropecuarios, forestales y pesqueros” (+28,6% en el año) y “Profesionales científicos e intelectuales” (-16,9%).

(*) Las incidencias se miden como puntos porcentuales, al sumarse, equivalen a la variación porcentual en doce meses de la población ocupada. Por redondeo, puede ocurrir que la suma de incidencias no coincida exactamente con la variación total de la población ocupada en el período de análisis

Población asalariada: promedio de días, y horas habituales trabajadas por semana

Masa de horas habituales trabajadas semanalmente (*)

Maule	2022	2024
	15.890.432	16.296.436
Mujeres	2022	2024
	6.503.957	6.488.756
Hombres	2022	2024
	9.386.475	9.807.680

Fuente: Trimestre OND 2024, ENE.

(*) Se refiere al trimestre móvil octubre-diciembre de cada año. Población asalariada pública y privada.

Promedio de días trabajados semanalmente (*)

Maule	2022	2024
Días	5,2	5,2
Mujeres	2022	2024
Días	5,2	5,1
Hombres	2022	2024
Días	5,3	5,3

(*) Se refiere al trimestre móvil septiembre-noviembre, de cada año. Población asalariada pública y privada.

Fuente: Trimestre OND 2024, ENE.



En relación al promedio de días trabajados semanalmente en la Región del Maule para la población asalariada, en el actual trimestre móvil es de 5,2 días, sin tener variaciones en comparación al año 2022.

En el caso de las mujeres, el promedio de días trabajados es de 5,1 días, teniendo una variación de 0,1 días en comparación al año 2022. Por su parte, los hombres tienen un promedio de 5,3 días para el año 2024, sin variación en comparación al año 2022.

El cuanto a la masa de horas habituales trabajadas semanalmente, se observa un aumento para el Maule, llegando a los 16,3 millones de horas. Este aumento se observa que fue totalmente explicado por una mayor masa de horas trabajadas por parte de los hombres en octubre – diciembre 2024.

Gráfico 3: Masa de horas habituales semanales en personas asalariadas (privadas y públicas).

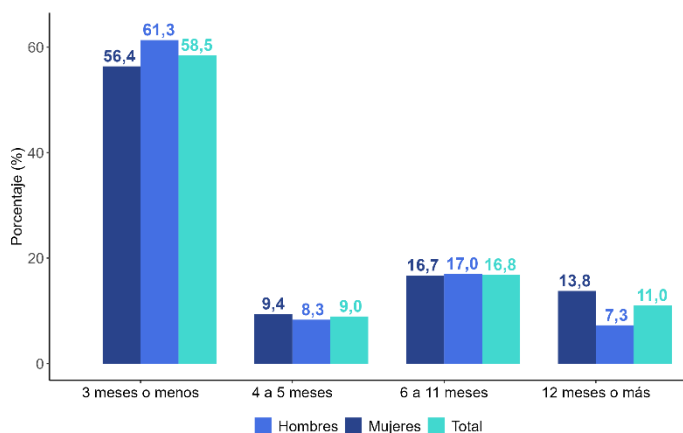
Fuente: ENE, INE



Fuente: Trimestre OND 2024, ENE.

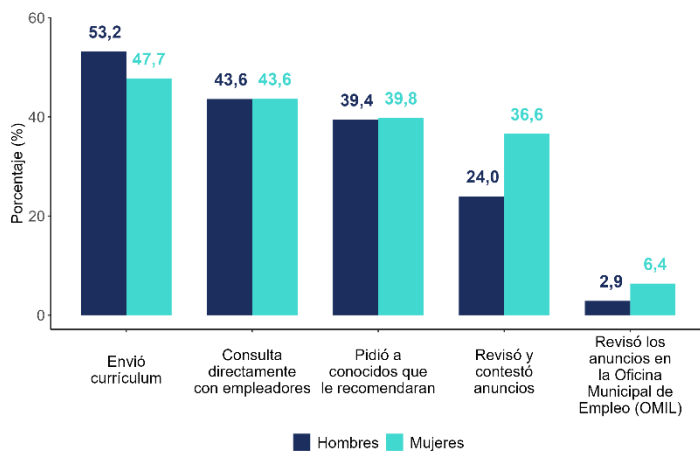
Población desocupada: duración del desempleo, y gestiones de búsqueda de empleo

Gráfico 4: Proporción de personas desocupadas, según tramos temporales de desocupación (%).



Fuente: Trimestre OND 2024, ENE.

Gráfico 5: Proporción según tipo de gestión en la búsqueda de empleo, de la población desocupada, trimestre OND 2024 (%).



Fuente: Trimestre OND 2024, ENE.

2) Las incidencias se miden como puntos porcentuales, al sumarse, equivalen a la variación porcentual en doce meses de la población ocupada.



En cuanto a la proporción de personas desocupadas, según tramos temporales de desocupación en la región del Maule (gráfico 4), un 58,5% se agrupa en 3 meses o menos, seguido por un 16,8% de personas que están en el tramo de 6 a 11 meses.

En el caso tanto de los hombres y las mujeres, en su mayoría se agrupan en el tramo temporal de desocupación de 3 meses o menos, con un 61,3% y 56,4% respectivamente. En el tramo temporal de desocupación de 12 meses o más, un 13,8% son mujeres y un 7,3% a hombres.

El gráfico 5 muestra la proporción según tipo de gestión en la búsqueda de empleo de la población desocupada, según el trimestre móvil octubre – diciembre 2024.

El tipo de gestión con mayor proporción tanto para hombres como para mujeres es haber enviado currículum, con un 53,2 y un 47,7% respectivamente. Es seguido por haber consultado directamente con empleadores (43,6% de los hombres y un 43,6% en el caso de las mujeres) y pedir a conocidos que los recomendaran (39,4% hombres, 39,8% mujeres).

Un 2,9% de los hombres y un 6,4% de las mujeres señalaron que revisaron los anuncios de empleo en la Oficina Municipal de Empleo (OMIL), siendo el tipo de gestión en búsqueda de empleo con menor proporción.

Población fuera de la fuerza de trabajo según razones

Fuera de la fuerza de trabajo por razones habituales

Maule (miles)	Var. Mensual (p.p.)	Var. Anual (p.p)
287.265	-2,9	-2,4
Mujeres (miles)	2022 (p.p.)	2024 (p.p)
189.194	-1,0	-3,0
Hombres (miles)	2022 (p.p.)	2024 (p.p)
98.071	-6,4	-1,3

Fuente: Trimestre OND 2024, ENE.

Fuera de la fuerza de trabajo por razones potenciales

Maule (miles)	Var. Mensual (p.p.)	Var. Anual (p.p)
87.123	-3,6	16,8
Mujeres (%)	Var. Mensual (p.p.)	Var. Anual (p.p)
52.057	-4,8	20,8
Hombres (%)	Var. Mensual (p.p.)	Var. Anual (p.p)
35.066	-1,7	11,3

Fuente: Trimestre OND 2024, ENE.

Principales razones de estar fuera de la fuerza de trabajo en mujeres

Razones	Estructura (%)	Var. Anual (%)
Razones familiares permanentes	31,70	-1,50
Razones de salud permanente	22,80	4,40
Razones de estudio	20,10	-2,50

Fuente: ENE, trimestre OND 2024.

Principales razones de estar fuera de la fuerza de trabajo en hombres

Razones	Estructura (%)	Var. Anual (%)
Razones de estudio	31,20	11,20
Razones de salud permanente	28,40	-0,40
Razones de jubilación, pensión	15,30	0,70

Fuente: ENE, trimestre OND 2024.

Según el último trimestre móvil octubre – diciembre 2024, en la Región del Maule hay 379.840 personas que se encuentran fuera de la fuerza de trabajo.

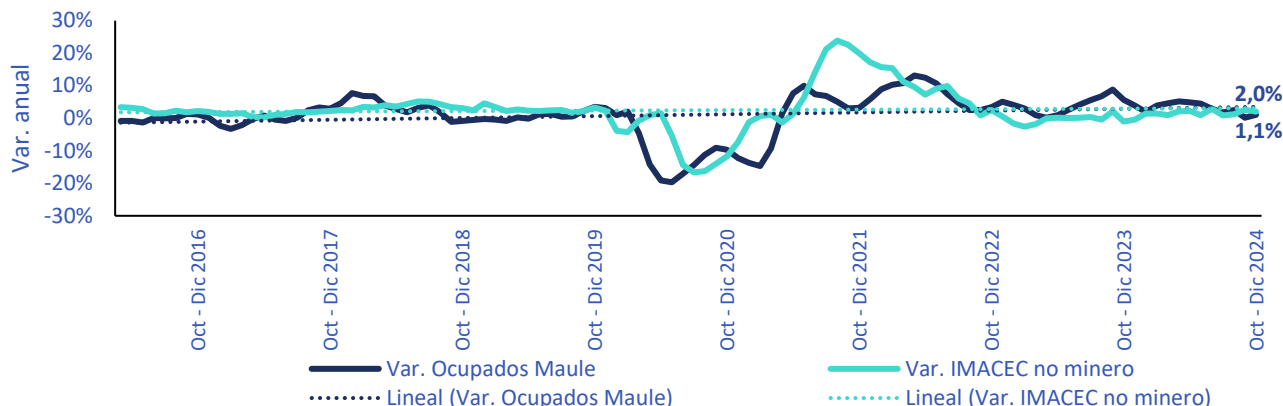
De estas, 287.265 personas están fuera de la fuerza de trabajo por razones habituales las que, al compararla con el trimestre móvil anterior (septiembre – noviembre 2024), existe una variación de -2,9 p.p. y de -2,4 p.p. al compararla con el trimestre móvil octubre – diciembre del año de 2023.

De las personas que están fuera de la fuerza de trabajo por razones habituales, 189.194 corresponde a mujeres y 98.071 a hombres.

De las principales razones para estar fuera de la fuerza de trabajo, las mujeres tienen en primer lugar las razones familiares permanentes con un 31,7%, en cambio los hombres la principal razón es la de estudio con un 31,2%.

Actividad y empleo regionales

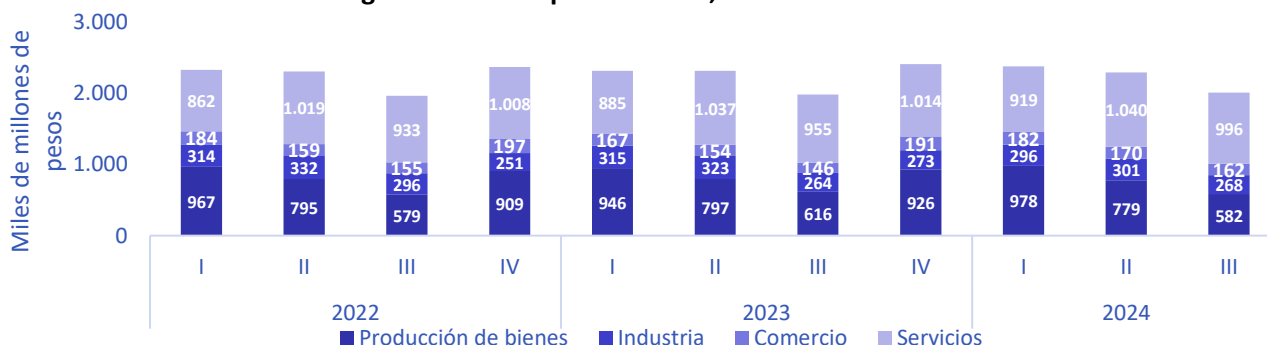
Gráfico 6: Variación anual de ocupados totales Maule e IMACEC no minero (rezago), 2016 – 2024.



Fuente: Elaboración propia en base a INE y Banco Central.

Nota: Serie IMACEC no minero corresponde a serie desestacionalizada. Rezago corresponde a 3 meses, por lo que variación del IMACEC de julio 2024 se asocia a la variación de ocupados de OND 2024.

Gráfico 7: Evolución del PIB región del Maule por actividad, 2022 - 2024.



Fuente: Elaboración propia en base a Cuentas Nacionales del Banco central, publicación de PIB regional tercer trimestre 2024.

Se observa cómo tanto el IMACEC como el PIB regional tienen variaciones positivas en los últimos 12 meses, esto va acorde a la reactivación económica que se ha visto desde hace un tiempo a nivel país, puesto que son consistentes las variaciones positivas durante los últimos meses.

VARIABLES ECONÓMICAS COMO EL PIB Y EL IMACEC LLEVAN A EXPLICAR EN PARTE LAS VARIACIONES POSITIVAS EN LOS NIVELES DE EMPLEO, SI BIEN EL IMACEC ES NACIONAL, ES ESPERABLE QUE, SI LA ACTIVIDAD ECONÓMICA EN EL PAÍS SE MUEVE DE MANERA POSITIVA, LAS REGIONES TAMBIÉN LO HAGAN. LA VARIACIÓN ANUAL POSITIVA DEL PIB MAULE SE DA PRINCIPALMENTE POR UN ALZA EN LOS PIB DE SERVICIOS Y EL DE COMERCIO, COMO SE VE EN EL GRÁFICO 7.



Escanea el QR y revisa algunos resultados de la coyuntura laboral

¡Descubre la información clave sobre el mercado de trabajo en tu región!

