



Termómetro Laboral Nacional

Febrero 2025



OBSERVATORIO LABORAL



Síntesis de Indicadores Laborales y Económicos de Coyuntura



Personas Ocupadas ⁽¹⁾ (Miles de Personas)			Personas Asalariadas ⁽¹⁾ (Miles de Personas)		
Oct-Dic 2023	Oct-Dic 2024	Var. (%)	Oct-Dic 2023	Oct-Dic 2024	Var. (%)
9.223,1	9.306,0	↑0,9%	6.735,2	6.914,8	↑2,7%

IR nominal ⁽²⁾ (Serie original, 2023=100)			IPC ⁽²⁾ (Serie original, 2023=100)		
Nov 2023	Nov 2024	Var. (%)	Nov 2023	Nov 2024	Var. (%)
101,6	110,2	↑8,5%	101,6	105,8	↑4,2%

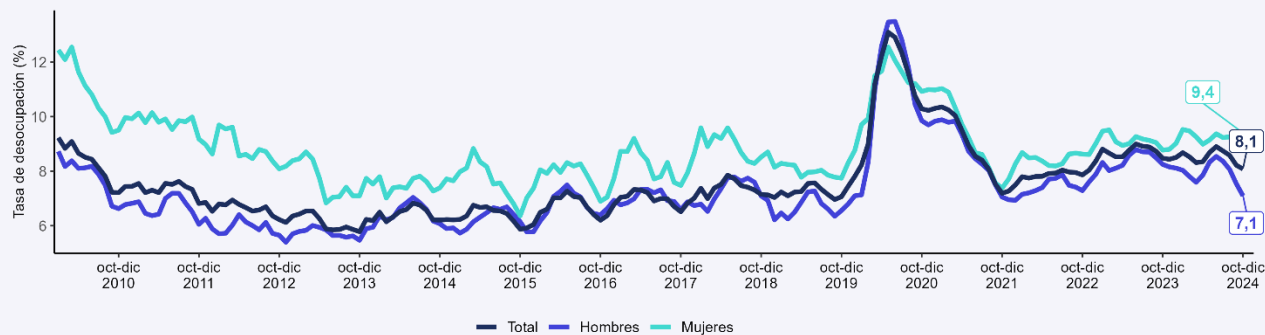
PIB referencia 2018 ⁽³⁾ (miles millones \$, encadenado)			IMACEC ⁽³⁾ (encadenado, 2018=100)		
3er trimestre 2023	3er trimestre 2024	Var. (%)	Nov 2023	Nov 2024	Var. (%)
51.005,9	52.183,1	↑2,3%	112,1	114,5	↑2,1%

Fuentes: (1) ENE, trimestre oct-dic; (2) IR-ICL; (3) Banco Central de Chile. Todas las variaciones porcentuales, son a doce meses.

De acuerdo con las últimas cifras oficiales ^(1, 2, 3), el año 2024 pareciera haberse consolidado en Chile el proceso de recuperación económica iniciado en 2023. Así, en el trimestre oct-dic 2024, la población ocupada aumentó 0,9% anualmente, la asalariada triplicó ese ritmo al incrementarse 2,7%, en el mismo periodo.

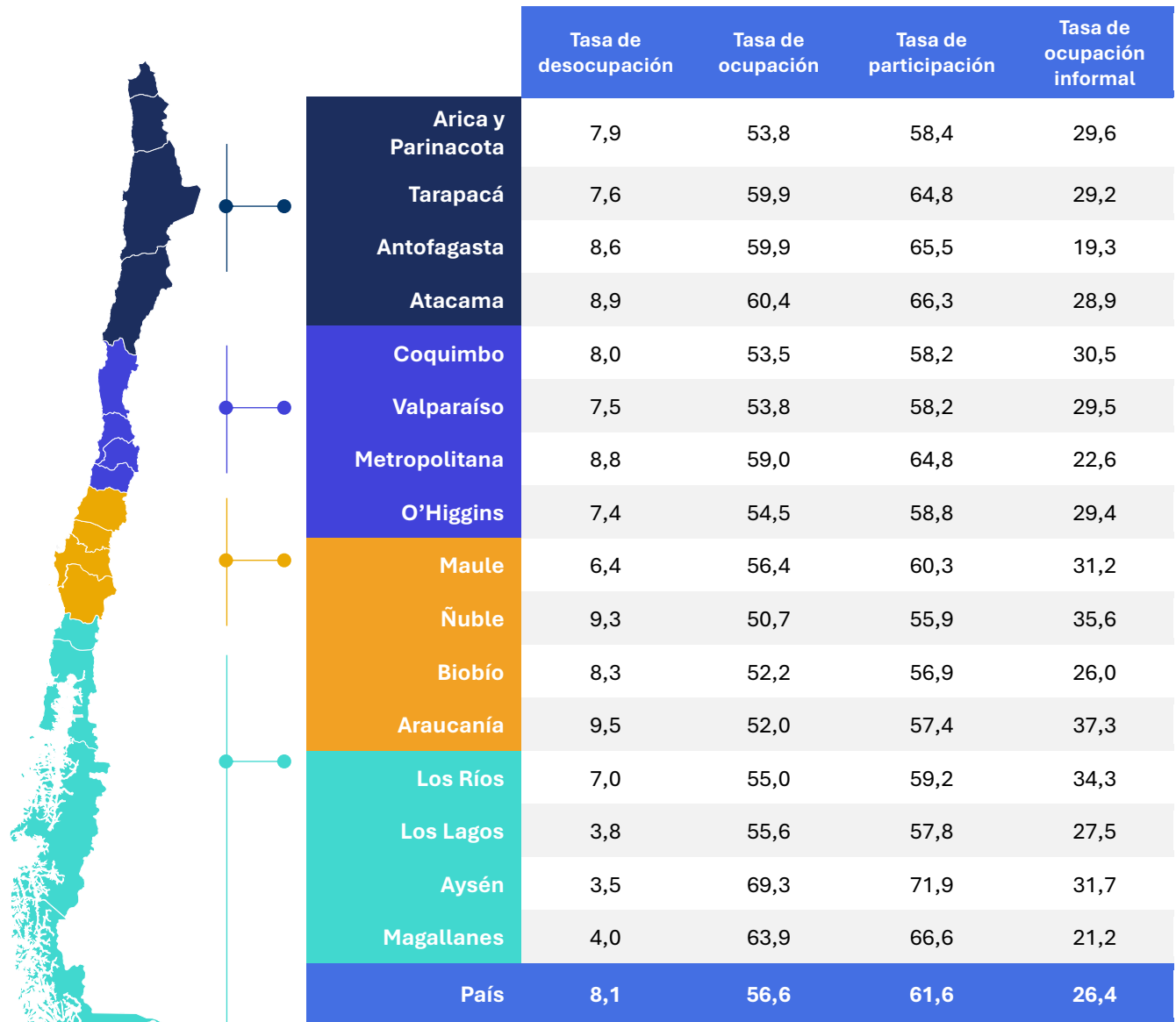
En línea con este desempeño, en noviembre 2024 las remuneraciones por hora ordinaria (IR) subieron un 8,5% en un año, superando la variación positiva del IPC de 4,2%, lo que refleja mejoras salariales reales en un contexto de crecimiento del PIB del 2,3% en el tercer trimestre del 2024, cifra similar a la variación anual del IMACEC de noviembre (2,1%).

Gráfico 1: Tasa desocupación, total y por sexo.



Fuente: ENE, trimestre oct-dic 2024.

Se observa que las regiones de Aysén, Magallanes y Atacama lideran en participación y ocupación. En términos de desocupación, Aysén, Los Lagos y Magallanes tienen las tasas más reducidas, mientras que La Araucanía y Ñuble registran los niveles más altos. La informalidad laboral es más elevada en las regiones de La Araucanía y Ñuble, mientras que Antofagasta y la Región Metropolitana presentan menores tasas de informalidad, reflejando una estructura laboral más formalizada. Estos resultados evidencian diferencias significativas en la dinámica del empleo a nivel regional.



Mayores Tasas de Participación:	Aysén 71,9%	Magallanes 66,6%	Atacama 66,3%
Mayores Tasas de Ocupación:	Aysén 69,3%	Magallanes 63,9%	Atacama 60,4%
Menores Tasas Desocupación:	Aysén 3,5%	Los Lagos 3,8%	Magallanes 4,0%

Principales tasas de oferta laboral en el país



Tasa de participación

Nacional (%)	Var. Mensual (p.p.)	Var. Anual (p.p.)
61,6	0,0	-0,3
Mujeres (%)	Var. Mensual (p.p.)	Var. Anual (p.p.)
52,1	-0,3	-1,5
Hombres (%)	Var. Mensual (p.p.)	Var. Anual (p.p.)
71,4	0,3	0,0

Fuente: ENE, trimestre oct-dic 2024.

Tasa de ocupación

Nacional (%)	Var. Mensual (p.p.)	Var. Anual (p.p.)
56,6	0,1	0,0
Mujeres (%)	Var. Mensual (p.p.)	Var. Anual (p.p.)
47,2	-0,4	-0,8
Hombres (%)	Var. Mensual (p.p.)	Var. Anual (p.p.)
66,3	0,6	1,2

Fuente: ENE, trimestre oct-dic 2024.

Tasa de desocupación

Nacional (%)	Var. Mensual (p.p.)	Var. Anual (p.p.)
8,1	-0,1	-0,4
Mujeres (%)	Var. Mensual (p.p.)	Var. Anual (p.p.)
9,4	0,3	0,6
Hombres (%)	Var. Mensual (p.p.)	Var. Anual (p.p.)
7,1	-0,4	-1,2

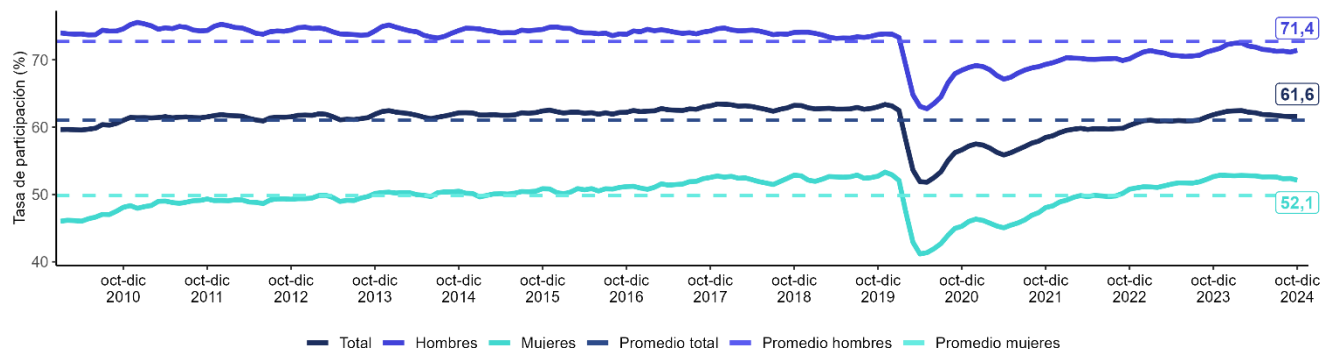
Fuente: ENE, trimestre oct-dic 2024.

En el trimestre móvil oct-dic de 2024, la tasa de participación nacional fue 61,6%. El Gráfico 2 muestra una caída en la serie en 2020, seguida de una recuperación progresiva hasta niveles cercanos a los históricos.

Si bien la recuperación en participación laboral ha sido sostenida, el aumento ha sido más mayor en mujeres (6,8 puntos porcentuales (p.p.) respecto a oct-dic 2020) que en hombres (3,0 p.p.).

La tasa de ocupación se ubicó en 56,6%, con una brecha de género de 19,1 p.p. En comparación con el mes anterior, se observa un incremento de 0,1 p.p., y sin variación a doce meses. Por otro lado, la tasa de desocupación tuvo una caída de 0,4 p.p. en un año. Sin embargo, la disminución de esta tasa fue de 1,2 p.p. en hombres, y en mujeres aumentó en 0,6 p.p.

Gráfico 2: Tasa de participación, ambos sexos.



Fuente: ENE, trimestre oct-dic 2024.

Población ocupada: incidencias anuales según grupos de ocupación y rama de actividad

Principales incidencias anuales en la población ocupada y asalariada por ocupación y sector económico (*)

Grupo Ocupacional	Incidencia (p.p.)	Var. Anual (%)	Var. Anual (miles)
Téc. y Prof. nivel medio	+0,5	+3,9	44,87
Trab. de serv. y comercios	-0,5	-2,5	-49,55
Resto ocupaciones	+0,9		
Total Grupos		+0,9	

Fuente: ENE, trimestre oct-dic 2024.

Sector Económico	Incidencia (p.p.)	Var. Anual (%)	Var. Anual (miles)
Adm. Pública y defensa	+0,6	+8,7	46,58
Comercio	-0,5	-2,6	-46,2
Resto sectores	+0,9		
Total Sectores		+0,9	

Fuente: ENE, trimestre oct-dic 2024.

Personas asalariadas público y privadas

Grupo Ocupacional	Incidencia (p.p.)	Var. Anual (%)	Var. Anual (miles)
Ocupaciones elementales	+1,0	+6,3	70,38
Trab. de serv. y comercios	-0,3	-1,4	-17,85
Resto ocupaciones	+1,9		
Total Grupos		+2,7	

Fuente: ENE, trimestre oct-dic 2024.

Sector Económico	Incidencia (p.p.)	Var. Anual (%)	Var. Anual (miles)
Adm. Pública y defensa	+0,7	+9,9	46,35
Suministro de electricidad, gas y aire	-0,2	-26,0	-13,01
Resto sectores	+2,1		
Total Sectores		+2,7	

Fuente: ENE, trimestre oct-dic 2024.

En cuanto a los grupos ocupacionales que tuvieron mayor incidencia en doce meses dentro de la población ocupada, tanto positiva como negativa, destacan “Técnicos y profesionales de nivel medio” (+3,9%.) y “Trabajadores de servicios y comercios” (-2,5%). En los sectores económicos, destacaron “Administración Pública y defensa” (+8,7%) y “Comercio” (-2,6%).

Respecto a las personas asalariadas, tanto públicas como privadas, sobresalieron “Ocupaciones elementales” (+6,3%) y “Trabajadores de servicios y comercios” (-1,4%). En los sectores, “Administración Pública y defensa” registró una variación positiva de +9,9%, mientras que “Suministro de electricidad, gas y aire” presentó una variación negativa de -26,0%.

(*) Las incidencias se miden como puntos porcentuales, al sumarse, equivalen a la variación porcentual en doce meses de la población ocupada. Por redondeo, puede ocurrir que la suma de incidencias no coincida exactamente con la variación total de la población ocupada en el período de análisis.

Población asalariada: promedio de días, y horas habituales trabajadas por semana

Masa de horas habituales trabajadas (en millones) (*)

Nacional	2022	2024
Horas (millones)	279,62	288,49
Mujeres	2022	2024
Horas (millones)	112,05	115,60
Hombres	2022	2024
Horas (millones)	165,90	172,89

(*) Se refiere al volumen total de horas trabajadas en el trimestre móvil oct-dic, de cada año. Población asalariada pública y privada.

Fuente: ENE, trimestre oct-dic 2024.

Promedio de horas habituales trabajadas semanalmente (*)

Nacional	2022	2024
Horas	42,8	41,9
Mujeres	2022	2024
Horas	41,3	40,6
Hombres	2022	2024
Horas	43,9	42,8

(*) Se refiere al promedio de horas habituales trabajadas semanalmente en el trimestre móvil oct-dic, de cada año. Población asalariada pública y privada.

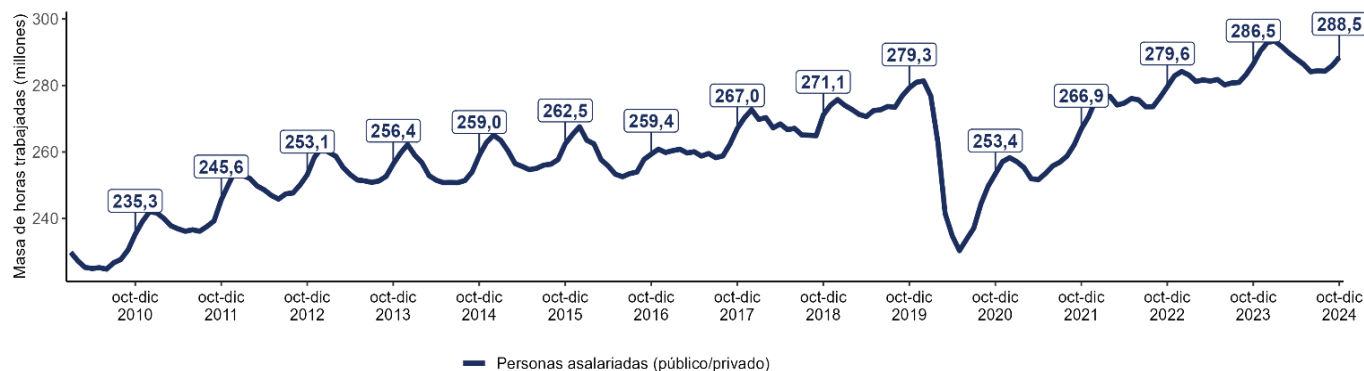
Fuente: ENE, trimestre oct-dic 2024.



En lo que respecta a la masa de horas trabajadas por las personas asalariadas, que mide el volumen total de horas habituales trabajadas por esta población, se observa un crecimiento del 3,2% entre 2022 y 2024. Este aumento, combinado con una reducción del 2,1% en el promedio de horas trabajadas habitualmente durante el mismo periodo.

El Gráfico 3 muestra la evolución de la masa de horas habituales semanales trabajadas por personas asalariadas, donde se evidencia una recuperación progresiva desde 2021, esto se observa ya que hubo un alza de 8,1% del total de la masa de horas habituales trabajadas en tres años, 0,7% interanualmente, con un retorno a los niveles previos a la pandemia y una tendencia alcista. Asimismo, se identifican componentes estacionales, con fluctuaciones en ciertas épocas del año, lo que refleja patrones recurrentes en las horas trabajadas.

Gráfico 3: Masa de horas habituales semanales en personas asalariadas (público y privado).

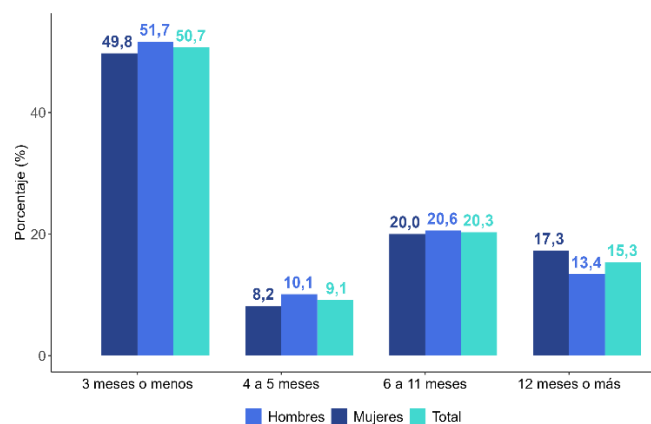


Fuente: ENE, trimestre oct-dic 2024.

Población desocupada: duración del desempleo, y gestiones de búsqueda de empleo

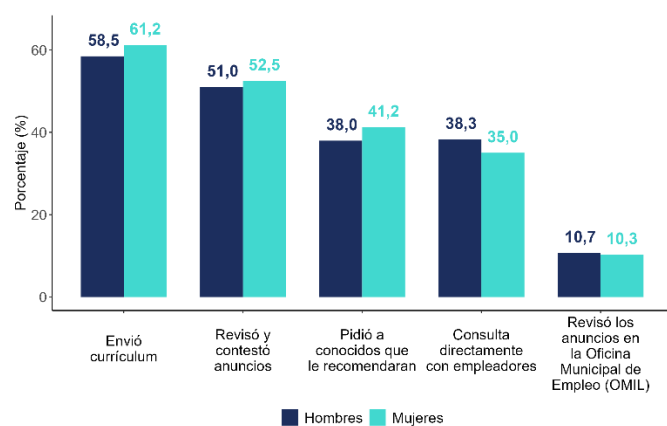


Gráfico 4: Proporción de personas desocupadas, según tramos temporales de desocupación (%).



Fuente: ENE, trimestre oct-dic 2024.

Gráfico 5: Proporción de personas desocupadas, según tipo de gestión en la búsqueda de empleo (%).



Fuente: ENE, trimestre oct-dic 2024.

El Gráfico 4 muestra la duración de la desocupación, medida en tramos de meses, se observa que la proporción de hombres y mujeres es similar en todos los tramos, concentrándose principalmente en tres meses o menos (51,7% del total de personas desocupadas).

Por otro lado, la proporción de personas con un tiempo de desocupación de un año o más, asociado a la desocupación de 'largo plazo', es relativamente baja, pero no por ello menos significativa. En este tramo se observa la mayor brecha de género, donde el 17,3% de las mujeres se encuentran en esta situación, frente al 13,4% de los hombres.

En lo que toca a gestiones de búsqueda de empleo (Gráfico 5), también hay diferencias según sexo. En ambos casos, el envío de currículum es la opción utilizada con mayor frecuencia; ahora bien, hay diferencias en “Recomendación de conocidos” (mujeres 41,2%, hombres 38,0%) y en “consultar directamente con empleadores” (mujeres 38,3%, hombres 35,0%).

Población fuera de la fuerza de trabajo según razones

Fuera de la fuerza de trabajo por razones habituales

Nacional (miles)	Var. Mensual (%)	Var. Anual (%)
5.293,4	-0,2	+0,5
Mujeres (miles)	Var. Mensual (%)	Var. Anual (%)
3.439,0	+0,5	+0,6
Hombres (miles)	Var. Mensual (%)	Var. Anual (%)
1.854,4	-1,4	+0,2

Fuente: ENE, trimestre oct-dic 2024.

Fuera de la fuerza de trabajo potencialmente activas

Nacional (miles)	Var. Mensual (%)	Var. Anual (%)
967,0	+1,4	+9,1
Mujeres (miles)	Var. Mensual (%)	Var. Anual (%)
552,4	+0,8	+11,4
Hombres (miles)	Var. Mensual (%)	Var. Anual (%)
414,7	+2,3	+6,1

Fuente: ENE, trimestre oct-dic 2024.

Principales razones de estar fuera de la fuerza de trabajo en mujeres

Razones	Estructura (%)	Var. Anual (%)
Razones familiares permanentes	31,2	-1,5
Razones de estudio	22,2	2,2
Razones de jubilación/pensión	20,6	-2,1

Fuente: ENE, trimestre oct-dic 2024.

Principales razones de estar fuera de la fuerza de trabajo en hombres

Razones	Estructura (%)	Var. Anual (%)
Razones de estudio	37,5	-1,6
Razones de jubilación, pensión	27,5	0,5
Razones de salud permanentes	14,0	9,5

Fuente: ENE, trimestre oct-dic 2024.

La población fuera de la fuerza de trabajo, por razones habituales, está compuesta por aquellas personas que no participan en el mercado laboral y que no han ejercido ninguna presión laboral, como la búsqueda de empleo o la disponibilidad para trabajar. En los últimos doce meses, esta subpoblación aumentó un 0,5%, impulsado principalmente por las mujeres, que registraron un incremento de 0,6%, frente a un aumento de 0,2% en hombres.

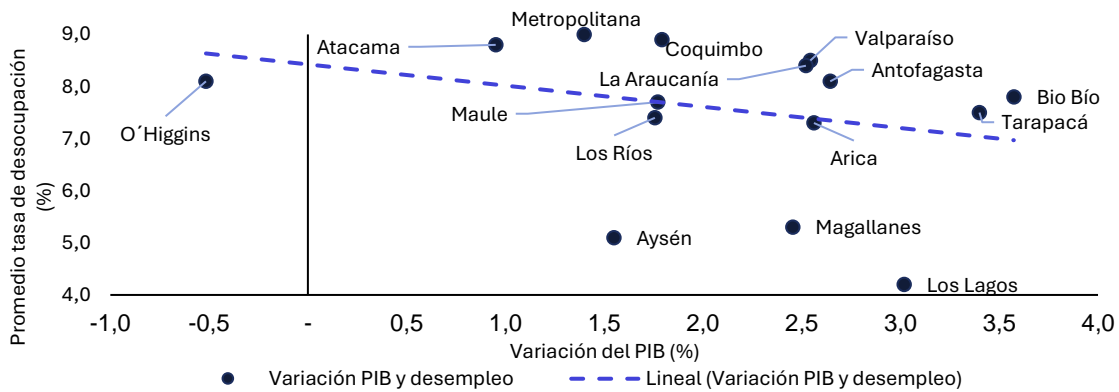
Por otro lado, la subpoblación que no participa del mercado de trabajo, pero es potencialmente activa (es decir, aquellas personas que no están

trabajando ni buscando empleo, pero podrían hacerlo en el futuro) representa una proporción menor dentro del total de personas fuera de la fuerza de trabajo. Este subgrupo experimentó una importante variación anual, tanto en mujeres (11,4%) como en hombres (6,1%), lo que indica que, eventualmente, podría aumentar la presión de oferta en el mercado laboral en el corto plazo.

Entre las principales razones para estar fuera de la fuerza de trabajo, destacan en las mujeres las “Razones familiares permanentes”, con un 31,2%, mientras que en los hombres predominan las “Razones de estudio”, con un 37,5%.

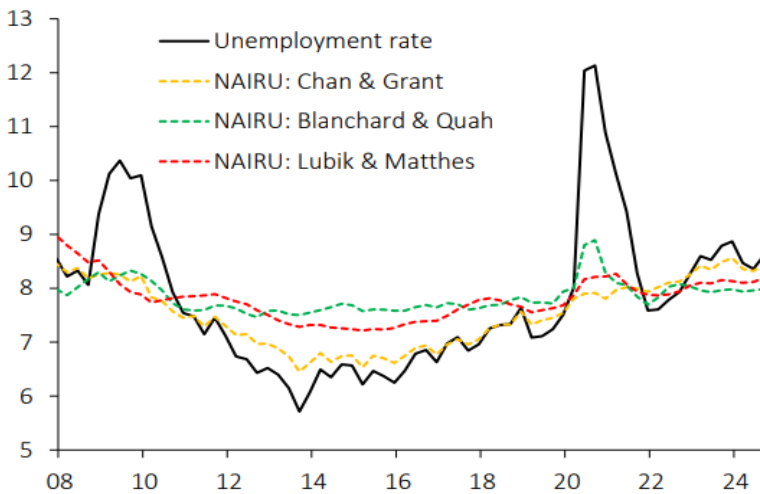
PIB y desempleo regionales

Gráfico 6: Variación promedio anual del PIB regional y la tasa de desocupación, período 2022 a 2024.



Fuente: ENE, cuentas regionales Banco Central.

Gráfico 7: Convergencia tasa de desempleo 2008-2024.



Fuente: Presentación consejero Claudio Soto en 11va conferencia BBVA, Londres (2025), Banco Central: "Recent developments and medium-term Outlook of the Chilean economy".

El Gráfico 6 ilustra la variación promedio anual del PIB entre marzo de 2022 y septiembre de 2024, en relación con las variaciones de la tasa de desocupación. La marcada relación negativa entre variación del PIB y de la tasa de desocupación muestra con claridad que el crecimiento en el PIB es un factor esencial para reducir la tasa de desocupación ya que, a mayor variación positiva del PIB, se observa un menor promedio de la tasa de desocupación.

El Gráfico 7 muestra la evolución de la tasa de desempleo en comparación con diferentes estimaciones de la NAIRU (tasa de desempleo no aceleradora de la inflación) entre 2008 y 2024. En el período 2022 a 2024, el gráfico muestra que la tasa de desempleo real se mantiene relativamente estable y cercana a las estimaciones de NAIRU, con tendencia a converger hacia las líneas de NAIRU hacia finales de 2024. Esto indica que, durante este período, el mercado laboral está estabilizándose cerca de su nivel de tendencia histórica, sugiriendo que las presiones inflacionarias derivadas del desempleo están bajo control.



Escanea el QR y revisa algunos resultados de la coyuntura laboral

¡Descubre la información clave sobre el mercado de trabajo en tu región!

