



Termómetro Laboral

Arica y Parinacota



Trimestre de referencia:
Noviembre 2024 -Enero 2025



Síntesis de Indicadores Laborales y Económicos de Coyuntura Región de Arica y Parinacota

Personas Ocupadas ⁽¹⁾ (Miles de Personas)			Personas Asalariadas ⁽¹⁾ (Miles de Personas)		
Nov-ene 2023	Nov-ene 2024	Var. (%)	Nov-ene 2023	Nov-ene 2024	Var. (%)
112,9	115,2	↑2,1%	75,8	79,4	↑4,7%

IR nominal ⁽²⁾ (Serie empalmada)			IPC ⁽²⁾ (Serie original, 2023=100)		
Dic 2023	Dic 2024	Var. (%)	Dic 2023	Dic 2024	Var. (%)
103,0	110,9	↑7,7%	101,1	105,6	↑4,5%

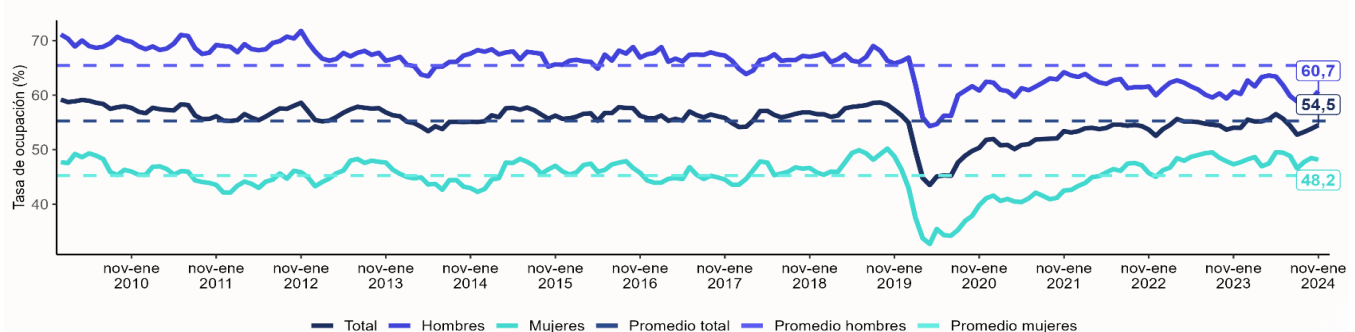
PIB referencia 2018 ⁽³⁾ (miles millones \$, encadenado)			IMACEC no minero ⁽³⁾ (encadenado, 2018=100)		
3er trimestre 2023	3er trimestre 2024	Var. (%)	Dic 2023	Dic 2024	Var. (%)
98,6	100,8	↑2,3%	121,1	127,7	↑5,4%

Fuentes: (1) ENE, trimestre Nov-Ene; (2) IR-ICL; (3) Banco Central de Chile. Todas las variaciones porcentuales, son a doce meses.



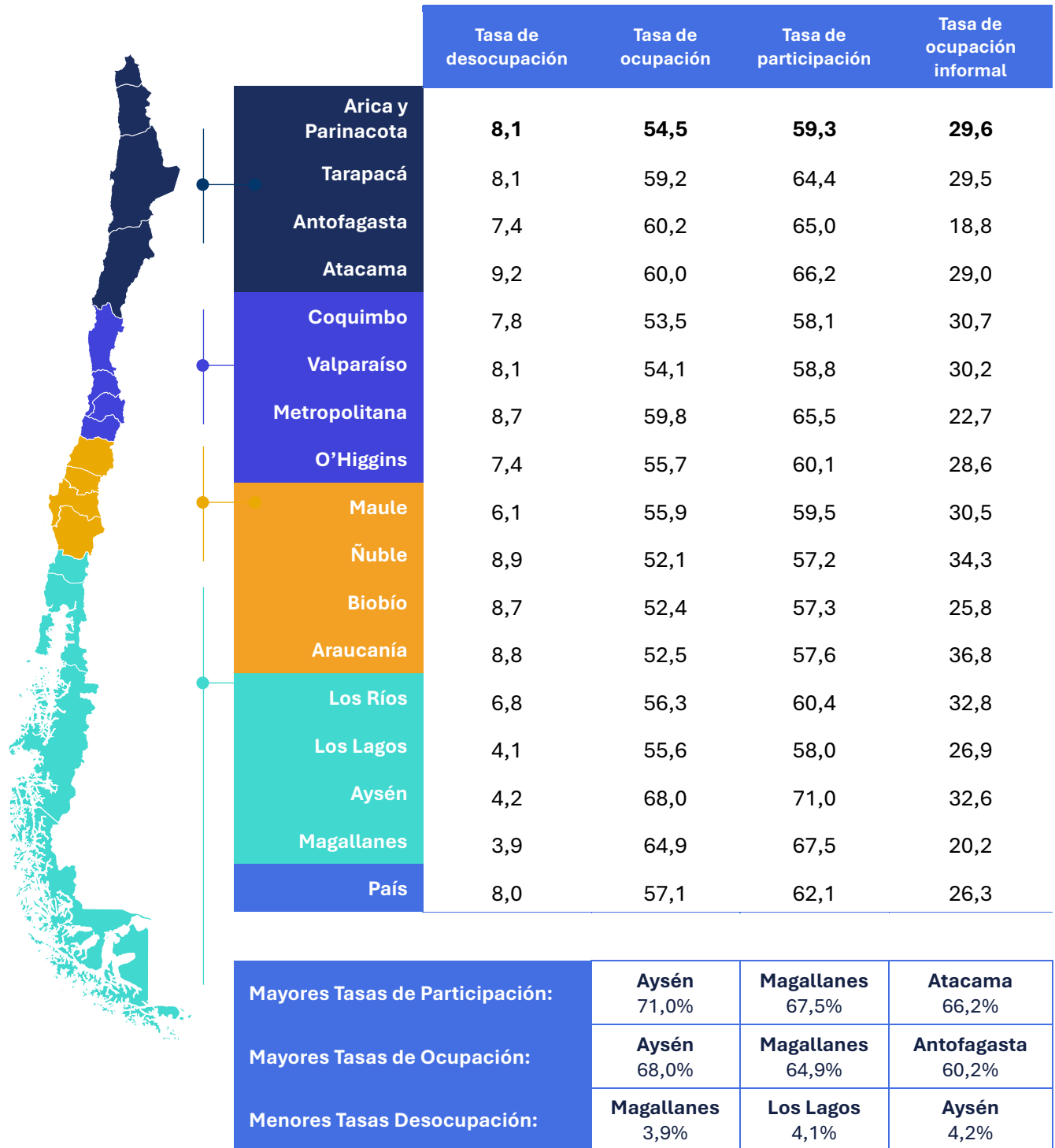
El mercado de trabajo regional, según los últimos datos (trimestre móvil nov-ene 2024) y la actividad productiva, todos los indicadores reflejan cifras positivas, reafirmando así el proceso de recuperación económica alcanzada por la región (^{1, 2, 3}). La población ocupada aumentó en 2,1%, mientras que los asalariados en un 4,7% respecto al mismo trimestre 2023. En relación con este desempeño, tomando como referencia el mes de diciembre, las remuneraciones por hora ordinaria fueron de +7,7%, es decir, un mercado laboral que refleja mejoras salariales reales, coherentes con el crecimiento del Producto Interno Bruto (PIB) que en el tercer trimestre fue de 2,3%. El Índice Mensual de Actividad Económica (IMACEC no minero) en el mes de diciembre registró un alza de 5,4%.

Gráfico 1: Tasa de ocupación, total y por sexo.



Fuente: ENE, trimestre nov-ene 2024.

Las regiones de Aysén y Magallanes, fueron las que marcaron las mayores tasas tanto de participación como de ocupación en el trimestre móvil noviembre-enero 2024. La región de Arica y Parinacota en el actual trimestre móvil, presenta una tasa de ocupación de 54,5%, 2,6 puntos porcentuales por debajo de la tasa a nivel nacional mientras que, la tasa de ocupación informal regional llegó a 29,6%, 3,3 puntos porcentuales por sobre la tasa nacional.



Principales tasas de oferta laboral en la región de Arica y Parinacota

Tasa de participación

Arica y Parinacota (%)	Var. Mensual (p.p.)	Var. Anual (p.p.)
59,3	0,9	-0,3
Mujeres (%)	Var. Mensual (p.p.)	Var. Anual (p.p.)
51,7	-0,2	-0,3
Hombres (%)	Var. Mensual (p.p.)	Var. Anual (p.p.)
66,8	1,9	-0,2

Fuente: ENE, trimestre Nov-ene 2024.

Tasa de ocupación

Arica y Parinacota (%)	Var. Mensual (p.p.)	Var. Anual (p.p.)
54,5	0,7	0,5
Mujeres (%)	Var. Mensual (p.p.)	Var. Anual (p.p.)
48,2	-0,3	0,9
Hombres (%)	Var. Mensual (p.p.)	Var. Anual (p.p.)
60,7	1,6	0,0

Fuente: ENE, trimestre Nov-ene 2024.

Tasa de desocupación

Arica y Parinacota (%)	Var. Mensual (p.p.)	Var. Anual (p.p.)
8,1	0,2	-1,2
Mujeres (%)	Var. Mensual (p.p.)	Var. Anual (p.p.)
6,8	0,2	-2,2
Hombres (%)	Var. Mensual (p.p.)	Var. Anual (p.p.)
9,0	0,1	-0,5

Fuente: ENE, trimestre Nov-ene 2024.

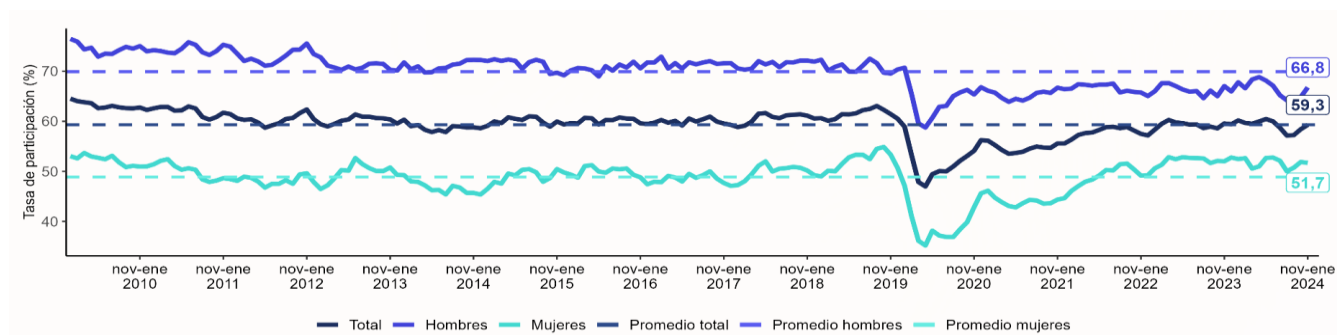


La tasa de participación laboral en el actual trimestre móvil fue 59,3%, proporcionando un leve incremento mensual de 0,9 p.p. y una caída anual de 0,3 p.p. Las mujeres también presentan una disminución de 0,2 p.p. respecto al mes anterior.

La tasa de ocupación se situó en 54,5%, reflejando un aumento mensual de 0,7 p.p. Distinguiendo por sexo, la tasa de ocupación femenina fue de 48,2% y la tasa de ocupación masculina alcanzó un 60,7%; las mujeres experimentaron un incremento anual de 0,9 p.p. y una disminución 0,3 p.p. mes anterior.

La tasa de desocupación fue de 8,1%, con un aumento respecto al trimestre móvil anterior de 0,2 p.p. Distinguiendo por sexo, la tasa de las mujeres se situó en 6,8%, disminuyendo en 2,2 p.p. respecto al 2023 y la tasa de los hombres fue de 9,0%, aumentando 0,1 p.p. respecto al trimestre móvil anterior.

Gráfico 2: Tasa de participación, ambos sexos.



Fuente: ENE, trimestre Nov-ene 2024.

Población ocupada: incidencias anuales según grupos de ocupación y rama de actividad

Principales incidencias anuales en la población ocupada y asalariada por ocupación y sector económico (*)

Grupo Ocupacional	Incidencia (p.p.)	Var. Anual (p.p.)	Var. Anual (miles)
Ocupaciones elementales	+3,9	+23,9	+4,5
Trabajadores de los servicios y vendedores	-1,3	-5,2	-1,4
Resto ocupaciones	-0,6		
Total Grupos	+2,1	+2,1	

Fuente: ENE, trimestre Nov-ene 2024.

Sector Económico	Incidencia (p.p.)	Var. Anual (p.p.)	Var. Anual (miles)
Construcción	+2,3	+39,1	+2,6
Transporte y almacenamiento	-1,8	-17,8	-2,0
Resto sectores	+1,6		
Total Sectores	+2,1	+2,1	

Fuente: ENE, trimestre Nov-ene 2024.

Personas asalariadas público y privadas

Grupo Ocupacional	Incidencia (p.p.)	Var. Anual (p.p.)	Var. Anual (miles)
Ocupaciones elementales	+3,7	+23,1	+2,8
Trabajadores de los servicios y vendedores	-3,5	-17,2	-2,7
Resto ocupaciones	+4,5		
Total Grupos	+4,7	+4,7	

Fuente: ENE, trimestre Nov-ene 2024.

Sector Económico	Incidencia (p.p.)	Var. Anual (p.p.)	Var. Anual (miles)
Comercio al por mayor y al por menor	+1,6	+12,5	+1,2
Enseñanza	-0,7	-4,5	-0,5
Resto sectores	+3,8		
Total Sectores	+4,7	+4,7	

Fuente: ENE, trimestre Nov-ene 2024.

Los grupos ocupacionales, en la medición general, que tuvieron mayor incidencia en doce meses, tanto positiva como negativa, destacan: Ocupaciones elementales, con una variación anual de 23,9%, mientras que los Trabajadores de los servicios y vendedores presentaron una variación anual negativa de -5,2%. En cuanto a los sectores económicos, la Construcción registró un aporte positivo de 39,1% en doce meses. Por la medición específica de asalariados, según grupo ocupacional, los que tuvieron mayor incidencia en doce meses, tanto positiva como negativa, destacan: Ocupaciones elementales son los que presentaron la variación positiva más alta, 23,1% respecto al 2023, mientras que según el sector económico, Comercio al por mayor y por menor, tuvo una variación anual positiva de 12,5%.

(*) Las incidencias se miden como puntos porcentuales, al sumarse, equivalen a la variación porcentual en doce meses de la población ocupada. Por redondeo, puede ocurrir que la suma de incidencias no coincida exactamente con la variación total de la población ocupada en el período de análisis.

Población asalarada: promedio de días, y horas habituales trabajadas por semana



Masa de horas habituales trabajadas semanalmente (*)

Arica y Parinacota	2022	2024
Horas (millones)	3,1	3,3
Mujeres	2022	2024
Horas (millones)	1,2	1,4
Hombres	2022	2024
Horas (millones)	1,9	2,0

(*) Se refiere al trimestre móvil octubre-diciembre, de cada año. Población asalarada pública y privada.

Fuente: ENE, trimestre Nov-ene 2024.

Promedio de horas habituales trabajadas semanalmente(*)

Arica y Parinacota	2022	2024
Horas	42,5	41,7
Mujeres	2022	2024
Horas	41,2	40,5
Hombres	2022	2024
Horas	43,4	42,6

(*) Se refiere al trimestre móvil octubre-diciembre, de cada año. Población asalarada pública y privada.

Fuente: ENE, trimestre Nov-ene 2024.

Por lo que respecta a tiempo promedio trabajado, se empieza a observar el impacto favorable que ha tenido la reducción de jornada laboral que se ha ido implementando de manera gradual en el país.

La masa de horas habituales trabajadas semanalmente, registra un aumento de 6,5%, respecto al mismo trimestre móvil del 2022.

Por otro lado, el promedio de horas habituales trabajadas semanalmente, presentó una disminución generalizada a nivel regional, pasando de 42,5 horas en 2022 a 41,7 horas en 2024. Para las mujeres la reducción pasó de 41,2 horas (2022) a 40,5 horas (2024). En los hombres el promedio bajó de 43,4 horas en 2022 a 42,6 horas en 2024.

Gráfico 3: Masa de horas habituales semanales en personas asalaradas (público y privado).

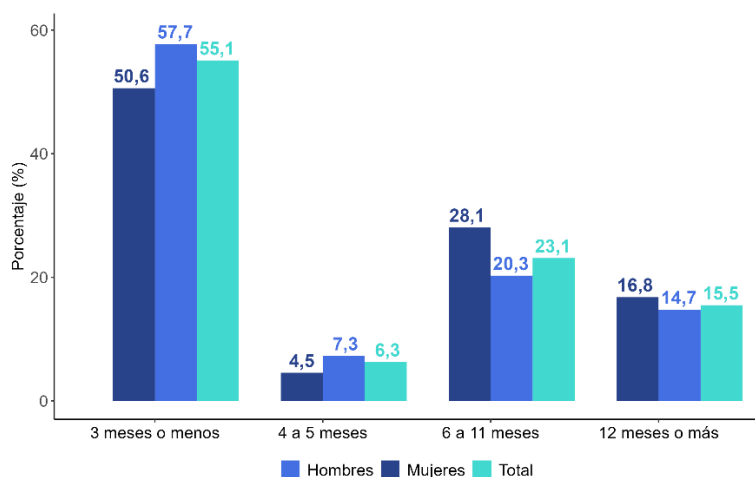


Fuente: ENE, trimestre Nov-ene 2024.

Población desocupada: duración del desempleo, y gestiones de búsqueda de empleo

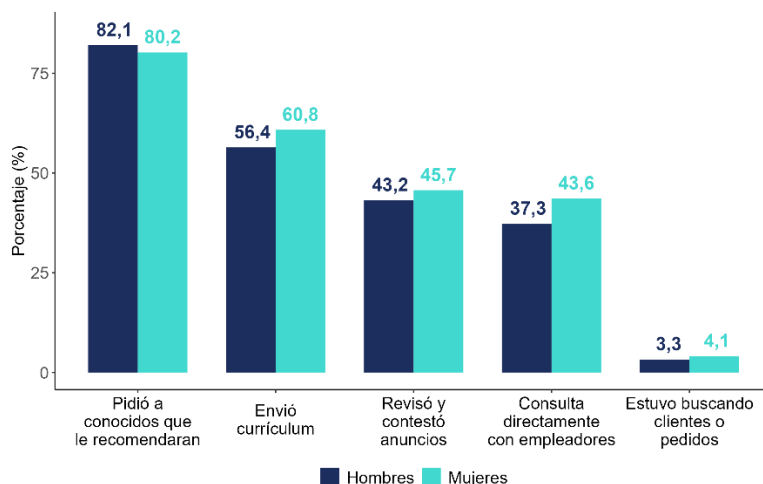


Gráfico 4: Proporción de personas desocupadas, según tramos temporales de desocupación (%).



Fuente: ENE, trimestre Nov-ene 2024.

Gráfico 5: Proporción de personas desocupadas, según tipo de gestión en la búsqueda de empleo (%).



Fuente: ENE, trimestre Nov-ene 2024.

El gráfico 4 nos muestra la proporción de personas desocupadas según tramos temporales, evidenciando que el 55,1% del total de personas desocupadas permaneció en dicha condición durante 3 meses o menos. Distinguiendo por sexo, los hombres alcanzan 57,7%, siendo la tasa más alta de los tramos temporales y un 50,6% de las mujeres.

La proporción de personas cuyo tiempo de desocupación es de un año o más, asociado a desocupación de “largo plazo” para el actual trimestre móvil alcanza un 15,5%, siendo más alta en mujeres (16,8%) que en hombres (14,7%).

En lo que respecta a gestiones de búsqueda de empleo (gráfico 5), también hay diferencias según sexo. El pedir a conocidos que le recomendaran se posiciona como el principal método utilizado para ambos sexos, alcanzando un 82,1% en hombres; y no muy lejos las mujeres con un 80,2% para el actual mes.

La gestión de búsqueda: estuvo buscando clientes o pedidos, fue la opción menos frecuente, con un 4,1% en mujeres y 3,3% en hombres.

Población fuera de la fuerza de trabajo según razones

Fuera de la fuerza de trabajo por razones habituales

Arica y Parinacota (miles)	Var. Mensual (%)	Var. Anual (%)
75,5	-2,0	0,5
Mujeres (miles)	Var. Mensual (%)	Var. Anual (%)
45,3	-0,9	2,1
Hombres (miles)	Var. Mensual (%)	Var. Anual (%)
30,2	-3,7	-1,8

Fuente: ENE, trimestre Nov-ene 2024.

Fuera de la fuerza de trabajo potencialmente activas

Arica y Parinacota (miles)	Var. Mensual (%)	Var. Anual (%)
9,9	1,6	18,4
Mujeres (miles)	Var. Mensual (%)	Var. Anual (%)
5,2	13,8	8,3
Hombres (miles)	Var. Mensual (%)	Var. Anual (%)
4,7	-9,2	32,0

Fuente: ENE, trimestre Nov-ene 2024.

Principales razones de estar fuera de la fuerza de trabajo en mujeres

Razones	Estructura (%)	Var. Anual (%)
Razones familiares permanentes	27,5	-3,6
Razones de estudio	27,7	15,4
Razones de jubilación/pensión	29,7	4,1

Fuente: ENE, trimestre Nov-ene 2024.

La población fuera de la fuerza de trabajo, por razones habituales, es aquella que no participa del mercado de trabajo y que no ha ejercido ningún tipo de presión laboral ya sea buscando empleo, o bien, estando disponible para trabajar. Este indicador registro una disminución del 2,0% respecto al trimestre móvil anterior. Desagregando por sexo las mujeres tuvieron una leve disminución de 0,9% respecto al trimestre anterior y un aumento del 2,1% anual, mientras que los hombres disminuyeron 3,7% respecto al trimestre móvil anterior y un 1,8% anual.

Principales razones de estar fuera de la fuerza de trabajo en hombres

Razones	Estructura (%)	Var. Anual (%)
Razones de estudio	35,8	-12,3
Razones de jubilación, pensión	36,9	2,6

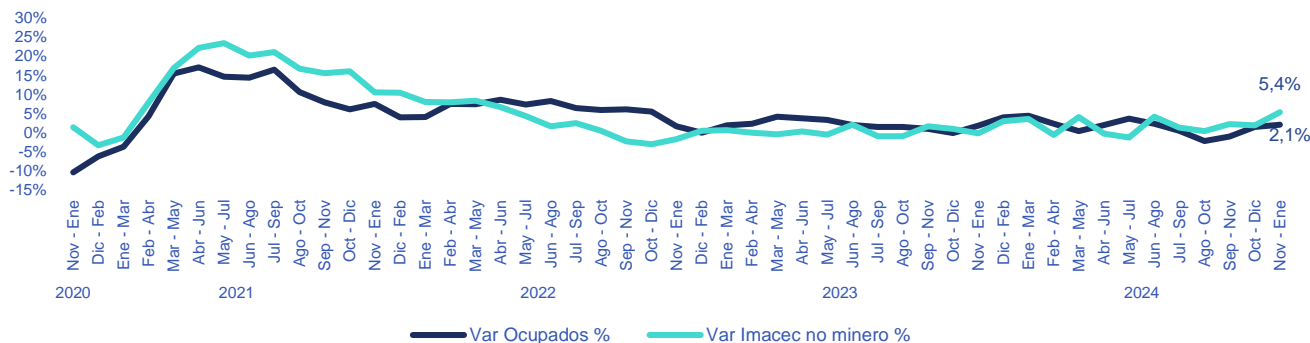
Fuente: ENE, trimestre Nov-ene 2024.

En cuanto a la población fuera de la fuerza de trabajo potencialmente activas, se observó un aumento anual de 18,4%. Distinguiendo por sexo, los hombres presentaron un fuerte aumento anual de 32,0%, mientras que las mujeres un aumento 13,8% respecto al mismo trimestre 2023.

En cuanto a las principales razones de estar fuera de la fuerza de trabajo, podemos apreciar que para ambos sexos la tasa más alta es por Razones de Jubilación/pensión, con un 29,7% en mujeres y un 36,9% en hombres.

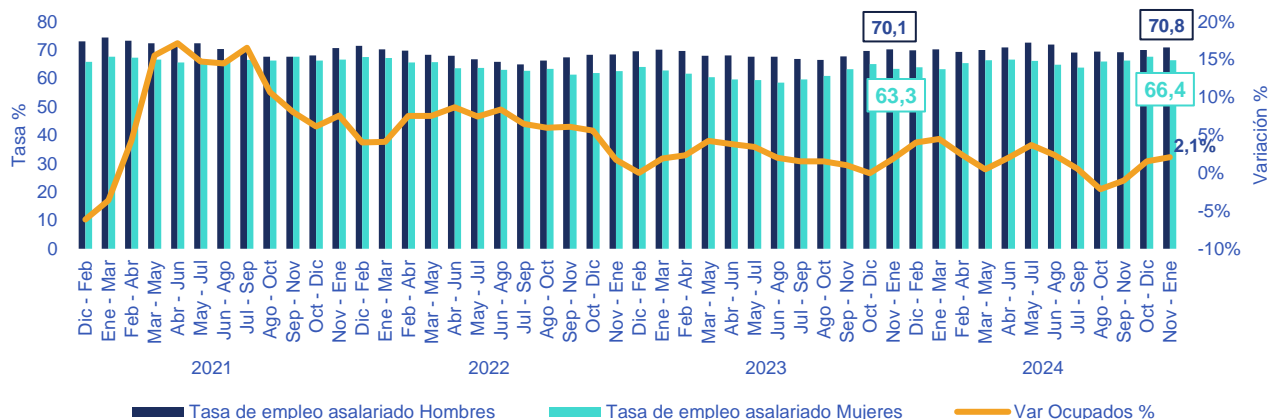
Actividad y empleo regional

Gráfico 6: Variación del número de ocupados de la región de Arica y Parinacota e IMACEC no minero, período 2020 a 2024.



Fuente: Elaboración propia, datos INE y Banco Central de Chile. Nota: Indicador mensual de actividad económica, IMACEC no minero, volumen a precios del año anterior encadenado, series empalmadas (promedio 2018=100).

Gráfico 7: Evolución tasa de empleo asalariado, según sexo y variación de ocupados de la región de Arica y Parinacota, período 2021-2024.



Fuente: ENE, cuentas regionales Banco Central.

El gráfico 6 muestra el estrecho vínculo entre IMACEC y el mercado laboral, destacando el aumento en la región de los ocupados en un 2,1% respecto a lo cifrado el 2023 y la disminución de la tasa de desocupación, lo que condice con el IMACEC de diciembre (mes central trimestre móvil). Esto permite observar que el indicador mantiene una relación estrecha, evidenciando que cada fluctuación económica tiene una relación directa con el mercado laboral, a pesar de que el IMACEC, es un índice nacional.

El gráfico 7 ilustra la evolución de la tasa empleo asalariado desagregado por sexo, la que en el actual trimestre móvil alcanzó un 66,4% en mujeres y un 70,8% en hombres, evidenciando un aumento respecto al mismo trimestre año anterior. La tasa de ocupación fue de 54,5%, aumentando respecto al trimestre anterior en 0,7 p.p..



Escanea el QR y revisa algunos resultados de la coyuntura laboral

¡Descubre la información clave sobre el mercado de trabajo en tu región!

