



Trimestre de referencia:

Noviembre 2024 - Enero 2025



## Síntesis de Indicadores Laborales y Económicos de Coyuntura

Personas Ocupadas <sup>(1)</sup> (Miles de Personas)			Personas Asalariadas <sup>(1)</sup> (Miles de Personas)		
Oct-Dic 2023	Oct-Dic 2024	Var. (%)	Oct-Dic 2023	Oct-Dic 2024	Var. (%)
904,9	907,8	↑0,3%	656,8	677,7	↑3,2%

IR nominal <sup>(2)P*</sup> (Serie empalmada)			IPC <sup>(2)</sup> (Serie original, 2023=100)		
Dic 2023	Dic 2024	Var. (%)	Dic 2023	Dic 2024	Var. (%)
102,9	110,9	↑7,7%	101,0	105,6	↓-0,2%

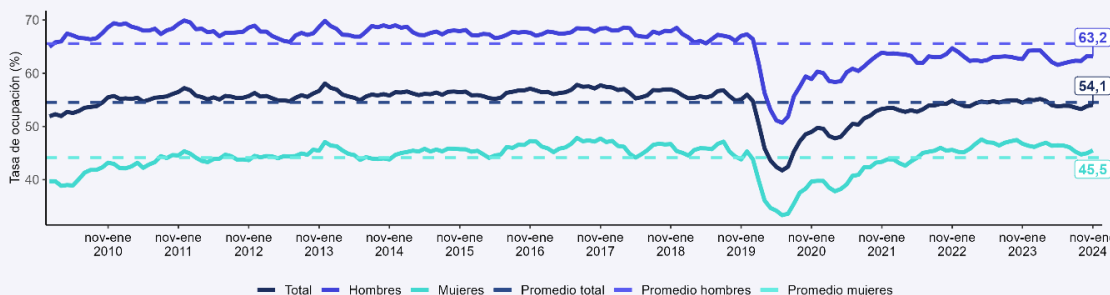
PIB referencia 2018 <sup>(3)</sup> (miles millones \$, encadenado)			IMACEC <sup>(3)P*</sup> (encadenado, 2018=100)		
3er trimestre 2023	3er trimestre 2024	Var. (%)	Dic 2023	Dic 2024	Var. (%)
3.015	3.726	↑2,0%	117,4	125,1	↑6,6%

Fuentes: (1) ENE, trimestre nov 2024-ene 2025; (2) IR-ICL; (3) Banco Central de Chile. Todas las variaciones porcentuales, son a doce meses. \*P: Preliminar: Cifras pueden ser reajustadas en el futuro.



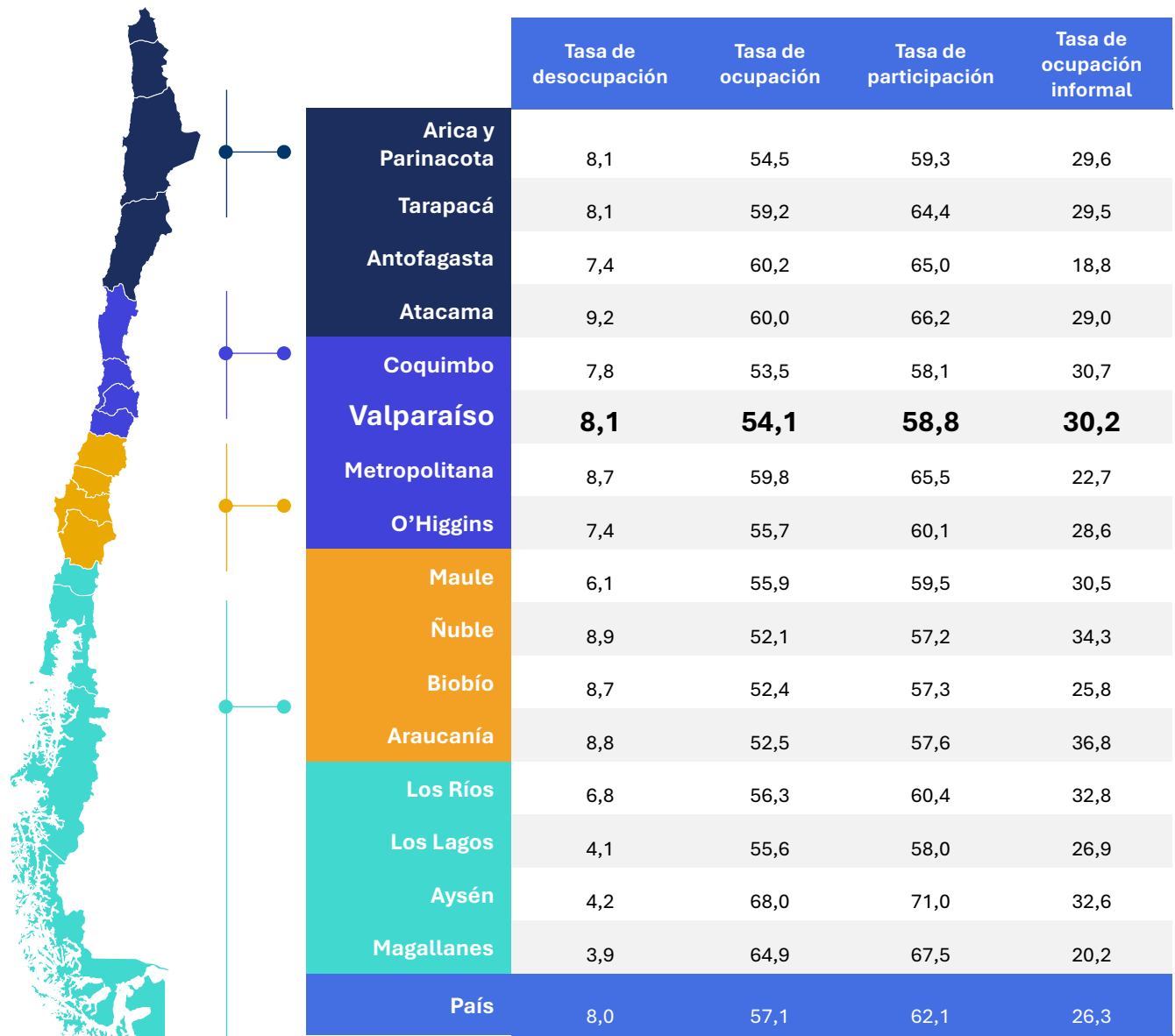
De acuerdo con las últimas cifras oficiales <sup>(1, 2, 3)</sup>, el año 2024 se consolida en Chile el proceso de recuperación económica iniciado en 2023. En la región de Valparaíso el trimestre nov 2024-ene 2025, la población ocupada fue de 907.774 personas aumentando un 0,3% en un año. Los asalariados (públicos y privados) que representan un 74,7% de la población ocupada de este trimestre, tuvo un incremento de 3,2% en un año, y además la tasa de desocupación disminuyó 1,0% en mismo período. Por otro lado, la región experimentó un aumento de 3,7% en las personas fuera de la fuerza de trabajo en 12 meses. En diciembre 2024 las remuneraciones por hora ordinaria (IR) subieron un 7,7% en un año, en tanto el IPC disminuyó 0,2%. El crecimiento del PIB en la Región de Valparaíso fue de 2,0% en el tercer trimestre del 2024, y la variación anual del IMACEC de diciembre fue de 6,6%

Gráfico 1: Tasa de ocupación, total y por sexo.



Fuente: ENE, trimestre nov 2024-ene 2025

Si bien existe un comportamiento heterogéneo en términos de indicadores laborales entre las distintas regiones del país, la tendencia observada apunta a mejoras sistemáticas en algunos indicadores como por ejemplo en el trimestre móvil nov 2024-ene 2025 en la región de Valparaíso la desocupación fue 8,1%, registrando una disminución de 1,0 punto porcentual pp., respecto a igual periodo del año anterior y la tasa de ocupación informal fue 30,2% registrando un descenso de 1,2 pp., con respecto al trimestre móvil anterior.



<b>Mayores Tasas de Participación:</b>	<b>Aysén</b> 71,0%	<b>Magallanes</b> 67,5%	<b>Atacama</b> 66,2%
<b>Mayores Tasas de Ocupación:</b>	<b>Aysén</b> 68,0%	<b>Magallanes</b> 64,9%	<b>Antofagasta</b> 60,2%
<b>Menores Tasas Desocupación:</b>	<b>Magallanes</b> 3,9%	<b>Los Lagos</b> 4,1%	<b>Aysén</b> 4,2%

# Principales tasas de oferta laboral en el país

## Tasa de participación

Regional (%)	Var. Mensual (p.p.)	Var. Anual (p.p.)
58,8	0,7	-1,1
Mujeres (%)	Var. Mensual (p.p.)	Var. Anual (p.p.)
50,1	0,9	-1,2
Hombres (%)	Var. Mensual (p.p.)	Var. Anual (p.p.)
68,1	0,4	-0,9

Fuente: ENE, trimestre nov 2024-ene 2025

## Tasa de ocupación

Regional (%)	Var. Mensual (p.p.)	Var. Anual (p.p.)
54,1	0,2	-0,4
Mujeres (%)	Var. Mensual (p.p.)	Var. Anual (p.p.)
45,5	0,5	-1,2
Hombres (%)	Var. Mensual (p.p.)	Var. Anual (p.p.)
63,2	-0,1	0,5

Fuente: ENE, trimestre nov 2024-ene 2025

## Tasa de desocupación

Regional (%)	Var. Mensual (p.p.)	Var. Anual (p.p.)
8,1	0,6	-1,0
Mujeres (%)	Var. Mensual (p.p.)	Var. Anual (p.p.)
9,2	0,5	0,3
Hombres (%)	Var. Mensual (p.p.)	Var. Anual (p.p.)
7,2	0,7	-2,0

Fuente: ENE, trimestre nov 2024-ene 2025

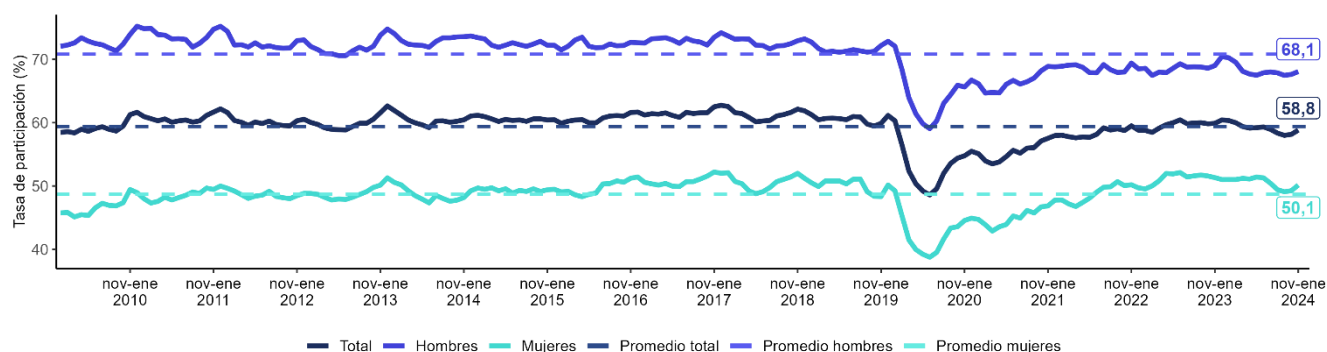


En el trimestre móvil nov 2024-ene 2025 de 2024, la tasa de participación regional fue 58,8%. El Gráfico 2 muestra una caída en la serie en 2020, seguida de una recuperación progresiva hasta niveles cercanos a los históricos, además se aprecia que la recuperación en participación laboral ha sido sostenida, el aumento ha sido mayor en mujeres que en hombres.

La tasa de ocupación se ubicó en 54,1%, con una brecha de género de 17,7 p.p. En comparación con el mes anterior, se observa un incremento de 0,2 p.p., y una variación de -0,4 p.p. en doce meses.

Por otro lado, la tasa de desocupación tuvo una caída de 1,0 p.p. en un año. Sin embargo, la disminución de esta tasa fue de -2,0 p.p. en hombres, y en mujeres aumentó en 0,3 p.p.

Gráfico 2: Tasa de participación, ambos sexos.



Fuente: ENE, trimestre nov 2024-ene 2025

# Población ocupada: incidencias anuales según grupos de ocupación y rama de actividad

## Principales incidencias anuales en la población ocupada y asalariada por ocupación y sector económico (\*)

Grupo Ocupacional	Incidencia (p.p.)	Var. Anual (%)	Var. Anual (miles)
Téc. y Prof. nivel medio	+2,0	+17,3	18,42
Profesionales científicos e intelectuales	-1,6	-9,6	-14,56
Resto ocupaciones	-0,1		
<b>Total Grupos</b>		<b>+0,3</b>	

Fuente: ENE, trimestre nov 2024-ene 2025.

Sector Económico	Incidencia (p.p.)	Var. Anual (%)	Var. Anual (miles)
Transporte y almacenamiento	+1,3	+19,4	11,33
Construcción	-0,9	-10,2	-8,01
Resto sectores	-0,1		
<b>Total Sectores</b>		<b>+0,3</b>	

Fuente: ENE, trimestre nov 2024-ene 2025.

## Personas asalariadas público y privadas

Grupo Ocupacional	Incidencia (p.p.)	Var. Anual (%)	Var. Anual (miles)
Téc. y Prof. nivel medio	+2,9	+20,1	19,05
Profesionales científicos e intelectuales	-2,2	-11,2	-14,67
Resto ocupaciones	+2,5		
<b>Total Grupos</b>		<b>+3,2</b>	

Fuente: ENE, trimestre nov-ene 2024.

Sector Económico	Incidencia (p.p.)	Var. Anual (%)	Var. Anual (miles)
Transporte y almacenamiento	+1,6	+23,6	10,30
Actividades profesionales, científicas y técnicas	-0,7	-24,0	-4,47
Resto sectores	+2,3		
<b>Total Sectores</b>		<b>+3,2</b>	

Fuente: ENE, trimestre nov-ene 2024.

Los grupos ocupacionales que tuvieron mayor incidencia en doce meses en la población ocupada, tanto positiva como negativa, destacan “Técnicos y profesionales de nivel medio” (+17,3 pp.) y “Profesionales científicos e intelectuales” (-9,6 pp). de variación en 12 meses, en tanto respecto a sectores económicos las mayores incidencias las presentaron “Transporte y almacenamiento” (+19,4 pp.) y “Construcción” de (-10,2 pp.). En cuanto a la población asalariada (públicos y privados) que varió 3,2% en un año, los grupos con mayores incidencias positiva y negativa fueron “Técnicos y profesionales de nivel medio” (+20,1 pp.) y “Profesionales científicos e intelectuales” con (-11,2 pp.), en tanto los sectores económicos fueron “Transporte y almacenamiento” (+ 23,6 pp.) y “Actividades profesionales, científicas y técnicas” (-24,0 pp.)

(\*) Las incidencias se miden como puntos porcentuales, al sumarse, equivalen a la variación porcentual en doce meses de la población ocupada. Por redondeo, puede ocurrir que la suma de incidencias no coincida exactamente con la variación total de la población ocupada en el período de análisis.



## Población asalariada: promedio de días, y horas habituales trabajadas por semana región de Valparaíso

Masa de horas habituales trabajadas.

Regional		2022	2024
Millones	de	27,7	27,8
Horas			

Mujeres		2022	2024
Millones	de	10,9	11,2
Horas			
Hombres		2022	2024
Millones	de	16,8	16,6
Horas			

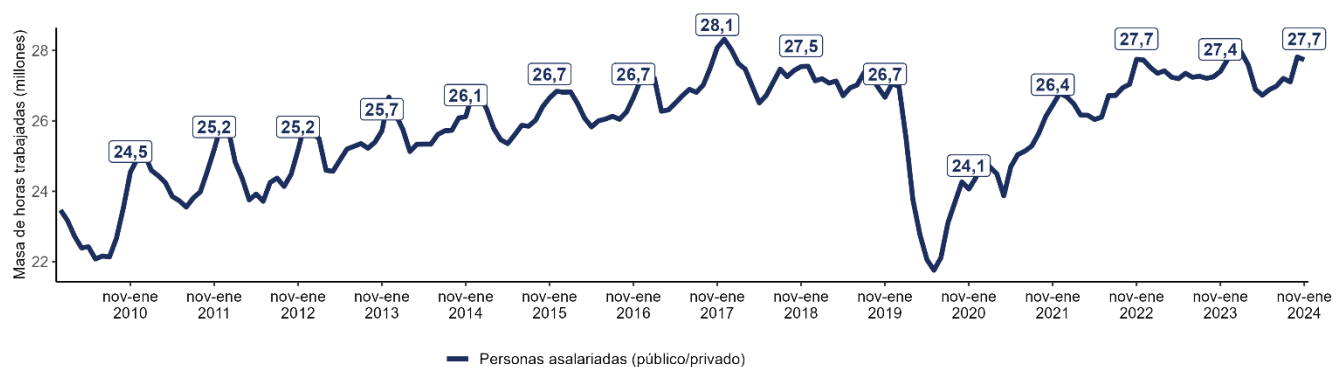
Fuente: Trimestre nov 2024-ene 2025, ENE.

### Promedio de horas habituales trabajadas semanalmente

Regional		2022	2024
Horas		42,5	41,1
Mujeres		2022	2024
Horas		40,7	39,5
Hombres		2022	2024
Horas		43,7	42,3

Fuente: Trimestre nov 2024-ene 2025, ENE.

### Gráfico 4: Masa de horas habituales trabajadas



Fuente: ENE, trimestre nov 2024-ene 2025.

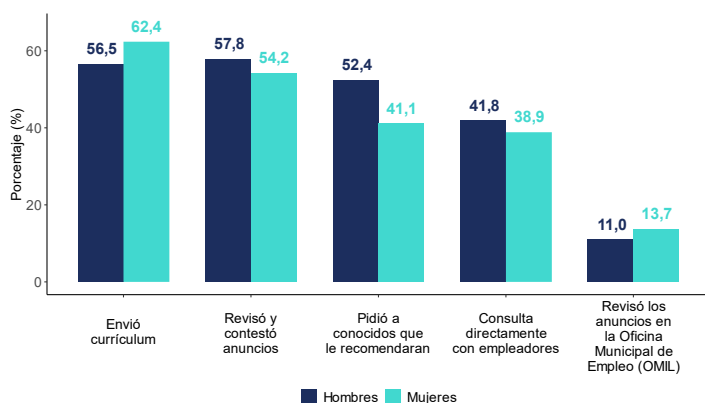
El análisis de la masa de millones de horas habituales trabajadas revela algunas variaciones entre los años 2022 y 2024. A nivel regional, la cifra se mantuvo en 27,7 horas habituales trabajadas semanales. En cuanto a las mujeres, la diferencia pasa de 10,9 en 2022 a 11,2 en 2024. Situación distinta se refleja en los hombres, quienes trabajaron 16,8 en 2022, disminuyendo a 16,6 en 2024. Reduciendo la brecha de género en este aspecto.

Por otro lado, el promedio de horas habituales trabajadas semanalmente también experimentó una disminución. A nivel regional, la cifra pasó de 42,5 horas en 2022 a 41,1 horas en 2024. Las mujeres, con un promedio de 40,7 horas en 2022, trabajaron 39,5 horas en 2024, mostrando una pequeña caída. Los hombres, que ya trabajaban más horas, vieron una reducción similar, pasando de 43,7 horas en 2022 a 42,3 horas en 2024.

# Población desocupada: duración del desempleo, y gestiones de búsqueda de empleo en Valparaíso

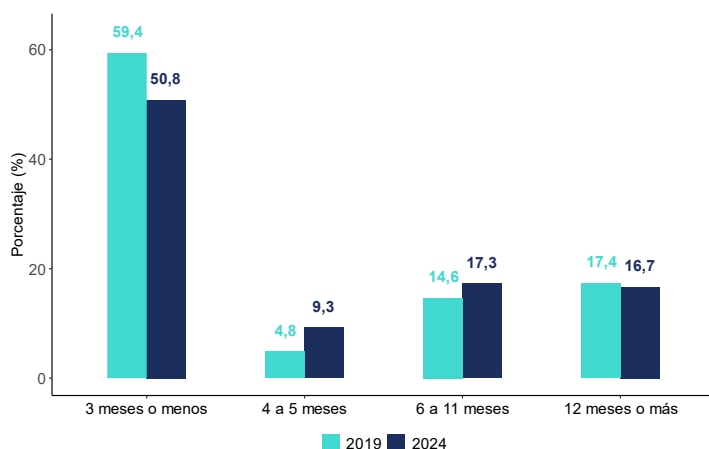


**Gráfico 5: Proporción según tipo de gestión en la búsqueda de empleo (5 principales), de la población desocupada, Trimestre nov 2024-ene 2025 (%).**



Fuente: ENE, trimestre nov 2024-ene 2025

**Gráfico 6: Tiempo de desempleo, Trimestre nov 2024-ene 2025 (%).**



Fuente: ENE, trimestre nov 2024-ene 2025.

El gráfico 5 muestra la proporción de hombres y mujeres desocupados según los distintos métodos utilizados para buscar empleo durante el trimestre de noviembre-enero (NDE) de 2024. Al analizar por sexo se destaca que, las mujeres tienen preponderancia particularmente en el envío de currículums (62,4% mujeres frente a 56,5% hombres) y la revisión de los anuncios en las Oficinas Municipales de Información Laboral (OMIL) (13,7% mujeres frente a 11,0% hombres).

El gráfico 6 muestra la distribución porcentual de tiempos de desempleo en la región de Valparaíso, diferenciada entre el 2019 y el 2024. Para el tiempo de desempleo "3 meses o menos", el 2019 registro un 59,4% mientras que el 2024 un 50,8.

En el rango de "4 a 5 meses", el 2019 se registra 4,8%, mientras que el 2024 un 9,3%. En el intervalo de "6 a 11 meses", los porcentajes son 14,6% para el 2019, mientras que para el 2024 un 17,3%. Finalmente, para "12 meses o más", el 2019 se sitúa en el 17,4% y el 2024 en 16,7%.

## Población fuera de la fuerza de trabajo según razones

### Fuera de la fuerza de trabajo por razones habituales

Regional (miles)	Var. Mensual (p.p.)	Var. Anual (p.p.)
575,0	-2,3	4,4
Mujeres (miles)	Var. Mensual (p.p.)	Var. Anual (p.p.)
367,0	-2,2	4,2
Hombres (miles)	Var. Mensual (p.p.)	Var. Anual (p.p.)
208,0	-2,3	4,8

Fuente: ENE, trimestre oct-dic 2024.

### Fuera de la fuerza de trabajo por potenciales activas

Regional (miles)	Var. Mensual (p.p.)	Var. Anual (p.p.)
110,2	3,1	-1,6
Mujeres	Var. Mensual (p.p.)	Var. Anual (p.p.)
61,9	1,0	-1,1
Hombres	Var. Mensual (p.p.)	Var. Anual (p.p.)
48,3	5,9	-1,1

Fuente: ENE, trimestre oct-dic 2024

### Principales razones de estar fuera de la fuerza de trabajo en mujeres

Razón	Estructura (%)	Var. Anual (%)
<b>Razones familiares permanentes</b>	27,8	-2,2
<b>Razones de jubilación, pensión</b>	24,9	11,3
<b>Razones de estudio</b>	18,6	-2,4

Fuente: ENE, trimestre oct-dic 2024.

Las principales razones de estar fuera de la fuerza de trabajo en las mujeres se centran en motivos familiares permanentes (27,8%), seguidos de la jubilación o pensión (24,9%) y los estudios (18,6%). En comparación, los hombres fuera de la fuerza laboral se deben principalmente a razones de estudio (33,2%), jubilación o pensión (30,4%) y razones de salud permanente (13,1%). En ambos casos, se observa que las razones de estudio han

### Principales razones de estar fuera de la fuerza de trabajo en hombres

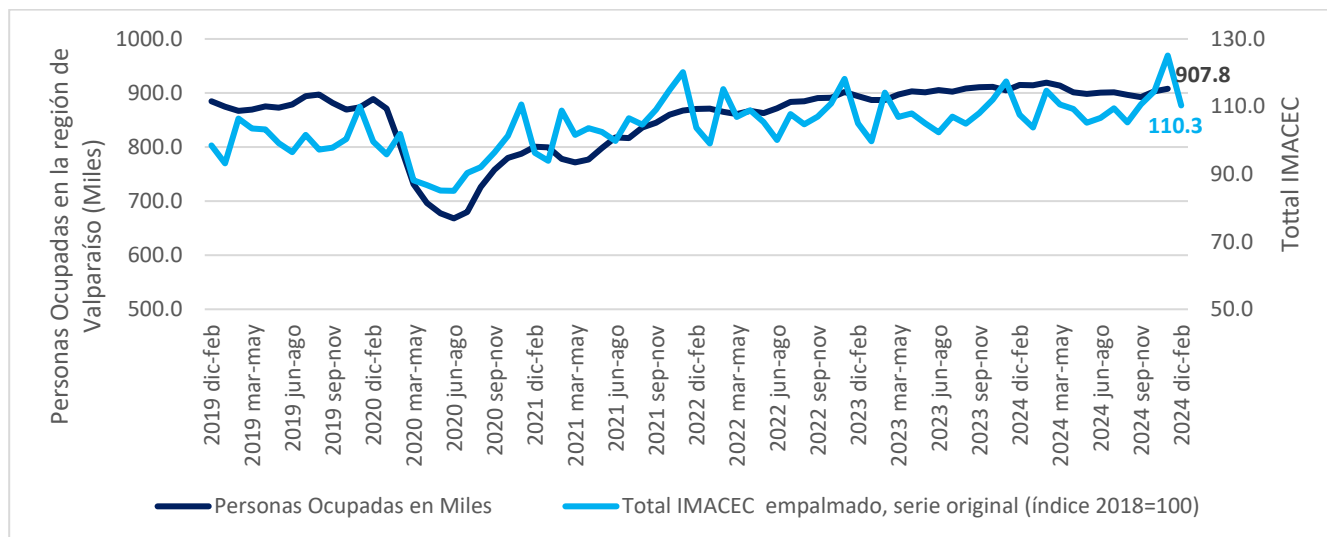
Razón	Estructura (%)	Var. Anual (%)
<b>Razones de estudio</b>	33,2	8,9
<b>Razones de jubilación, pensión</b>	30,4	1,0
<b>Razones de salud permanente</b>	13,1	9,4

Fuente: ENE, trimestre oct-dic 2024.

tenido una variación significativa, pero mientras que en las mujeres ha disminuido ligeramente, en los hombres ha aumentado. Además, la razón de salud muestra un aumento importante en los hombres, destacándose como un factor relevante.

# Actividad y empleo regionales

Gráfico 7: Variaciones Personas Ocupadas Región de Valparaíso e Imacec 2019-2024.



\*P: Preliminar: Cifras de IMACEC pueden ser reajustadas en el futuro. Fuente: Banco Central y ENE, INE.

En los últimos meses, la cantidad de personas ocupadas en la Región de Valparaíso ha mostrado fluctuaciones con una tendencia general a la baja desde mediados de 2024. Se observa que el número de ocupados pasó de 915.032 en diciembre-febrero de 2023 - 2024 a 898.308 en mayo-julio 2024, registrando su punto más bajo hasta septiembre-noviembre, con 892.628 personas ocupadas. Sin embargo, a partir de octubre-diciembre, el empleo comenzó a recuperarse, llegando a 907.774 en noviembre-enero de 2024-2025. Este comportamiento refleja variaciones estacionales y posiblemente impactos de factores económicos en la región.

Analizando en detalle en el trimestre analizado, el empleo asalariado ha experimentado un crecimiento significativo en sectores como Transportes y Almacenamiento, con una variación anual del 23,6% y una incidencia de 1,6 puntos porcentuales en el total de asalariados, así como en el Comercio al por mayor y al por menor, que registra una variación anual de 9,9 puntos porcentuales y una incidencia de 1,5. Al analizar los grupos ocupacionales, se observa un aumento en los asalariados pertenecientes a las categorías de Técnicos y Profesionales de nivel medio, así como Operadores de instalaciones, máquinas y ensambladores, con incidencias de 2,9 y 1,6 puntos porcentuales, respectivamente, en el total de personas ocupadas.



**Escanea el QR y revisa algunos resultados de la coyuntura laboral**

¡Descubre la información clave sobre el mercado de trabajo en tu región!

