

Trimestre de referencia:  
Noviembre 2024-Enero 2025



## Síntesis de Indicadores Laborales y Económicos de Coyuntura

Personas Ocupadas (Cantidad de Personas)			Personas Asalariadas (Cantidad de Personas)		
Nov-Ene 2023	Nov-Ene 2024	Var. (%)	Nov-Ene 2023	Nov-Ene 2024	Var. (%)
340.858	347.573	↑2,0%	271.720	278.118	↑2,4%

IR nominal (Serie empalmada)			IPC (Serie original, 2023=100)		
Dic. 2023	Dic. 2024	Var. (%)	Dic. 2023	Dic. 2024	Var. (%)
102,9	110,9	↑7,7%	101,1	105,6	↑4,5%

Imacec (Índice promedio, 2018=100)			Imacec minero (Índice promedio, 2018=100)		
Dic. 2023	Dic. 2024	Var. (%)	Dic. 2023	Dic. 2024	Var. (%)
117,4	125,1	↑6,6%	93,6	107,7	↑15,1%

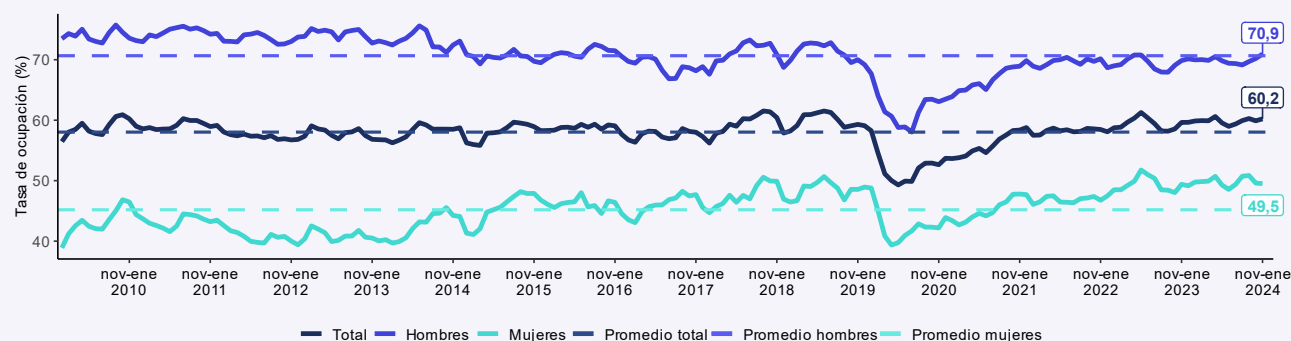
Fuente: Trimestre NDE 2024, ENE y Banco Central de Chile.



La actividad económica del país sigue dando señales de dinamismo. Esto se evidencia con una variación interanual positiva del IMACEC del orden de 6,6%. En lo que respecta a la región de Antofagasta, también se puede inferir un mejor panorama económico por cuanto en la minería, principal sector económico de la región, se presentó la mayor variación positiva a 12 meses que se refleja en un incremento de 15,1% en el IMACEC minero.

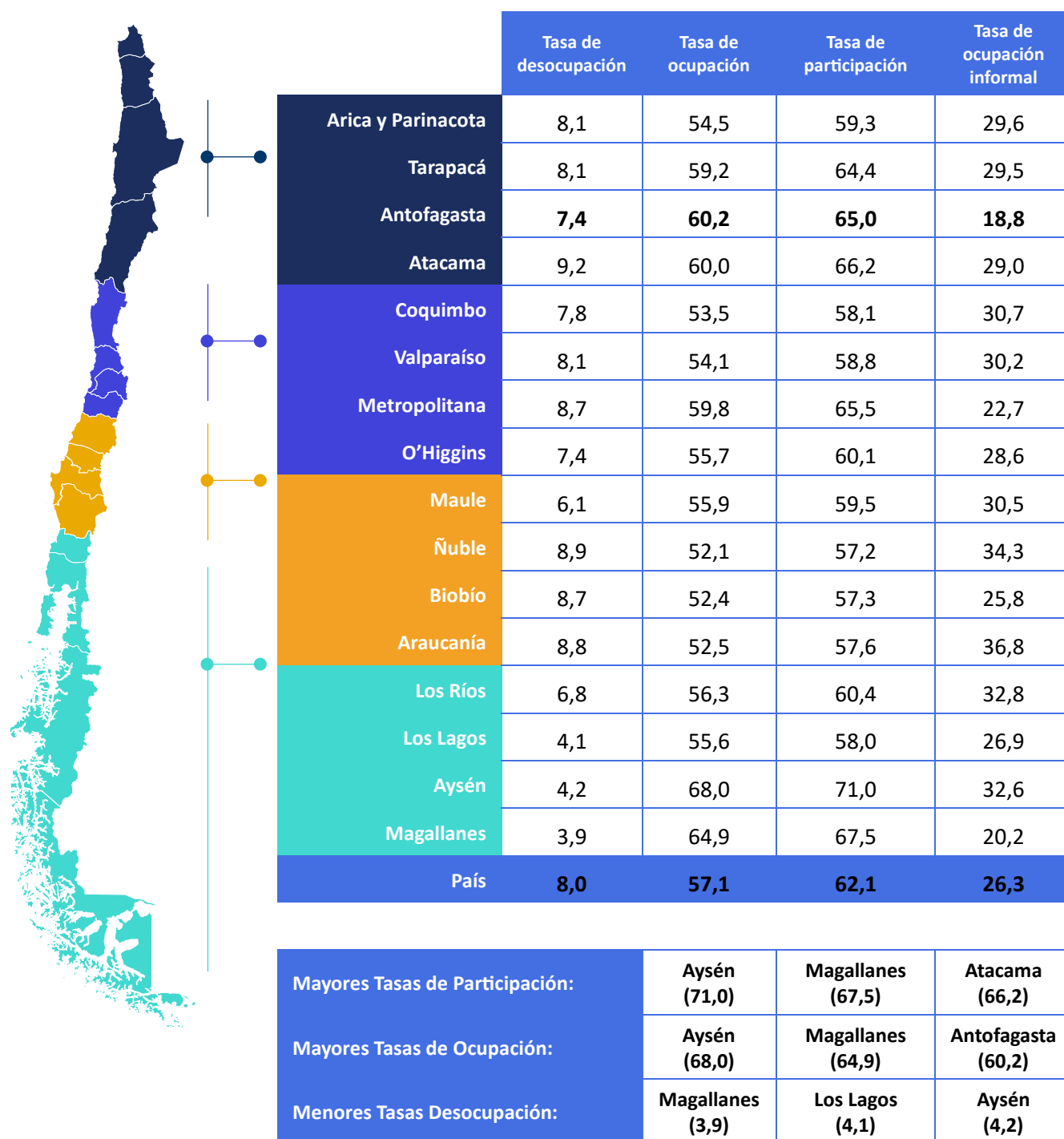
Este favorable escenario económico se condice con un aumento interanual de un 2,0% en la cantidad de personas ocupadas en la región de Antofagasta, en conjunto con un aumento de 5,2% en el empleo formal.

Gráfico 1: Tasa de ocupación (%), regional y por sexo, periodo octubre – diciembre 2010 a noviembre – enero 2024.



Fuente: Trimestre NDE 2024, ENE.

Los principales indicadores de empleo muestran que las regiones de la zona sur (Aysén y Magallanes) y norte (Atacama y Antofagasta) muestran las mayores tasas de participación y ocupación. En el caso de la tasa de desempleo, las regiones de Aysén, Los Lagos y Magallanes son las que presentan el mejor desempeño con tasas de desempleo de 4,2%; 4,1% y 3,9%, respectivamente. Cabe destacar también, que la región de Antofagasta fue la tercera región con mayor tasa de ocupación (60,2%) y una tasa de participación de 65,0%, superior al promedio nacional. Asimismo, se posiciona como la región con la menor tasa de empleo informal del país, estimada en un 18,8%.



Fuente: Trimestre NDE 2024, ENE.

## Principales tasas de oferta laboral en la región



### Tasa de participación

Región (%)	Var. Mensual (p.p.)	Var. Anual (p.p.)
65,0	-0,5	0,5
Mujeres (%)	Var. Mensual (p.p.)	Var. Anual (p.p.)
54,1	-0,8	0,9
Hombres (%)	Var. Mensual (p.p.)	Var. Anual (p.p.)
75,9	-0,3	0,0

Fuente: Trimestre NDE 2024, ENE.

### Tasa de ocupación

Región (%)	Var. Mensual (p.p.)	Var. Anual (p.p.)
60,2	0,3	0,6
Mujeres (%)	Var. Mensual (p.p.)	Var. Anual (p.p.)
49,5	1,1	0,7
Hombres (%)	Var. Mensual (p.p.)	Var. Anual (p.p.)
70,9	-0,1	0,1

Fuente: Trimestre NDE 2024, ENE.

### Tasa de desocupación

Región (%)	Var. Mensual (p.p.)	Var. Anual (p.p.)
7,4	-1,3	-0,3
Mujeres (%)	Var. Mensual (p.p.)	Var. Anual (p.p.)
8,5	-1,2	1,3
Hombres (%)	Var. Mensual (p.p.)	Var. Anual (p.p.)
6,6	-1,3	-1,4

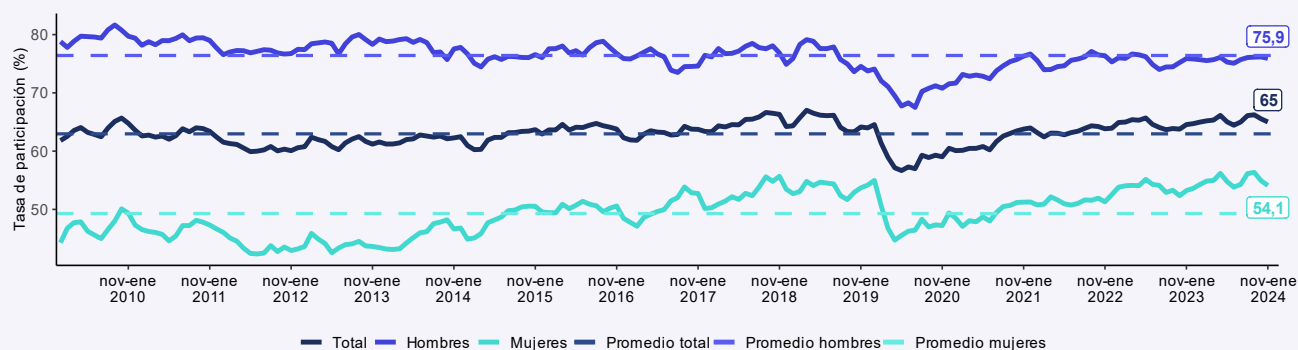
Fuente: Trimestre NDE 2024, ENE.

Para ambos sexos, la tasa de participación del trimestre móvil NDE 2024 fue de un 65,0% equivalente a un aumento interanual de 0,5 pp. El Gráfico 2 muestra la serie temporal de la tasa de participación entre 2010 a 2024, mostrando una tendencia creciente desde el año 2020, alcanzando tasas de participación similar a aquellas previas a la pandemia.

Cabe destacar además que, en el contexto de recuperación económica regional, la tasa de ocupación ha mostrado un aumento interanual de 0,6 pp. estimándose en 60,2% en el trimestre NDE 2024.

En cuanto a la tasa de desempleo regional, esta se estima en 8,6%, mostrando una baja interanual de 0,3 pp. influido por la reducción en la tasa de desocupación masculina en 1,4 pp.

**Gráfico 2: Tasa de participación (%), regional y por sexo, periodo octubre – diciembre 2010 a noviembre – enero 2024.**



Fuente: Trimestre NDE 2024, ENE.

## Población ocupada: incidencias anuales según grupos de ocupación y rama de actividad

### Principales incidencias anuales en la población ocupada y asalariada por ocupación y sector económico (\*)

Grupo Ocupacional	Incidencia (p.p.)	Var. Anual (%)	Var. Anual (personas)
Personal de apoyo administrativo	+2,5	+52,3	+8.357
Operadores de instalaciones y máquinas y ensambladores	-1,3	-10,3	-4.317
Resto ocupaciones	+0,8		
<b>Total Grupos</b>	<b>+2,0</b>	<b>+2,0</b>	<b>+6.716</b>

Sector Económico	Incidencia (p.p.)	Var. Anual (%)	Var. Anual (personas)
Comercio al por mayor y al por menor	+2,9	+19,4	+9.790
Explotación de minas y canteras	-1,5	-7,3	-4.947
Resto sectores	+0,6		
<b>Total Sectores</b>	<b>+2,0</b>	<b>+2,0</b>	<b>+6.716</b>

### Personas asalariadas público y privadas

Grupo Ocupacional	Incidencia (p.p.)	Var. Anual (%)	Var. Anual (personas)
Personal de apoyo administrativo	+3,1	+54,1	+8.548
Operadores de instalaciones y máquinas y ensambladores	-1,1	-8,9	-2.999
Resto ocupaciones	+0,7		
<b>Total Grupos</b>	<b>+2,4</b>	<b>+2,4</b>	<b>+6.398</b>

Sector Económico	Incidencia (p.p.)	Var. Anual (%)	Var. Anual (personas)
Comercio al por mayor y al por menor	+2,7	+22,0	+7.370
Explotación de minas y canteras	-1,8	-7,3	-4.947
Resto sectores	+1,5		
<b>Total Sectores</b>	<b>+2,4</b>	<b>+2,4</b>	<b>+6.398</b>

Fuente: Trimestre NDE 2024, ENE. (\*) Las incidencias se miden como puntos porcentuales, al sumarse, equivalen a la variación porcentual en doce meses de la población ocupada.

El sector económico que presentó una mayor incidencia positiva en el empleo en el trimestre NDE 2024 fue Comercio al por mayor y al por menor, con una variación interanual de 19,4%. Por el contrario, Explotación de minas y canteras presentó la mayor incidencia negativa, con una reducción en la cantidad de personas ocupadas del 7,3%. Por su parte, Personal de apoyo administrativo presentó la mayor incidencia positiva (2,9 pp.) dentro de los grupos ocupacionales junto a un aumento interanual de 52,3% en la cantidad de personas ocupadas.

## Población asalariada: masa de horas y horas habituales trabajadas por semana

### Masa de horas habituales trabajadas semanalmente

Región	2024	2010
	11.747.432	9.310.255
Mujeres	2024	2010
	4.719.489	2.934.521
Hombres	2024	2010
	7.027.943	6.375.734

Fuente: Trimestre NDE 2024, ENE.

### Promedio de horas habituales trabajadas semanalmente

Región	2024	2019
	41,4	43,3
Mujeres	2024	2019
	39,5	39,2
Hombres	2024	2019
	42,8	46,1

Fuente: Trimestre NDE 2024, ENE.



La masa de horas trabajadas en el trimestre NDE 2024 se estima en 11,7 millones de horas, equivalente a un incremento de 2,4 millones de horas si se compara con igual trimestre de 2010. Cabe destacar que las mujeres presentaron un aumento de 1,8 millones de horas entre NDE 2010 y NDE 2024, mientras que en igual periodo los hombres presentaron un aumento de 0,6 millones en la masa de horas trabajadas.

Ahora bien, si se tiene en cuenta la cantidad de horas promedio trabajadas a la semana, se aprecia la jornada laboral promedio en el trimestre NDE 2024 se estima en 41,4 horas, mostrando una reducción 1,9 horas promedio a la semana comparando con igual trimestre de 2019. Según sexo, las mujeres muestran una baja promedio de 0,3 horas a la semana, mientras que los hombres experimentan una baja de 3,3 horas en su jornada laboral semanal.

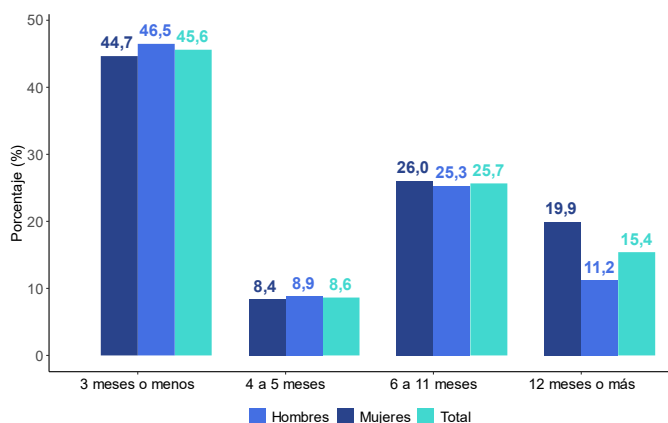
**Gráfico 3: Masa de horas trabajadas en personas asalariadas (público y privado), periodo octubre – diciembre 2010 a noviembre – enero 2024.**



Fuente: Trimestre NDE 2024, ENE.

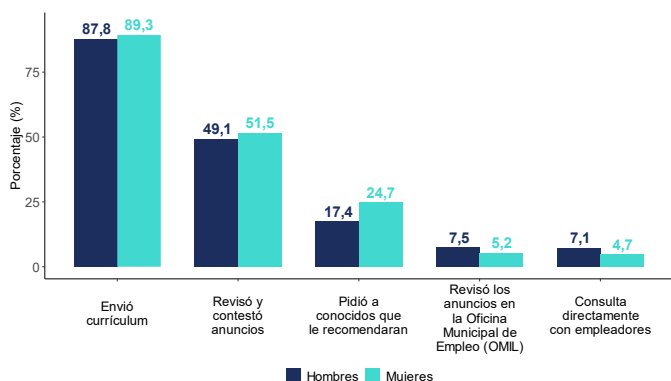
## Población desocupada: duración del desempleo, y gestiones de búsqueda de empleo

**Gráfico 4: Proporción de personas desocupadas, según tramos temporales de desocupación (%).**



Fuente: Trimestre NDE 2024, ENE.

**Gráfico 5: Proporción según tipo de gestión en la búsqueda de empleo, de la población desocupada, trimestre NDE 2024 (%).**



Fuente: Trimestre NDE 2024, ENE. Todas las cifras reportadas en el gráfico son poco confiables.



Según se aprecia en el Gráfico 4, la mayor proporción de personas desocupadas (45,6%), se encuentran por un periodo de 3 meses o menos. Desagregando por sexo, el 46,5% de los hombres y 44,7% de mujeres en calidad de desempleo, se encuentran en esta condición por un periodo de 3 meses o menos.

Dentro de las gestiones de búsqueda de empleo realizadas por personas desocupadas, el envío de curriculum figura como la estrategia más utilizada tanto por hombres como mujeres con un 87,8% y 89,3%, respectivamente. Le sigue en participación, la revisión y contestación de anuncios. Cabe destacar además que, comparativamente, el recurrir a conocidos(as) para que las recomienden a algún empleo es una estrategia más usada por mujeres (24,7%) que por hombres (17,4%).

## Población fuera de la fuerza de trabajo según razones

### Fuera de la fuerza de trabajo por razones habituales

Región	2023	2024
		173.680
Mujeres	2023	2024
		115.281
Hombres	2023	2024
		58.399

Fuente: Trimestre NDE 2024, ENE.

### Fuera de la fuerza de trabajo por razones potenciales

Región	2023	2024
		26.286
Mujeres	2023	2024
		18.992
Hombres	2023	2024
		8.481

Fuente: Trimestre NDE 2024, ENE.

### Principales razones de estar fuera de la fuerza de trabajo en mujeres

Razones	Estructura (%)	Var. Anual (%)
Razones familiares permanentes	41,4	-6,0
Razones de estudio	28,3	-4,2
Razones de jubilación/pensión	15,9	+18,6

Fuente: ENE, trimestre NDE 2024.

### Principales razones de estar fuera de la fuerza de trabajo en hombres

Razones	Estructura (%)	Var. Anual (%)
Razones de estudio	49,4	+2,7
Razones de jubilación, pensión	28,1	-1,5
Razones de salud permanentes <sup>a</sup>	8,2	-8,8

Fuente: ENE, trimestre NDE 2024. <sup>a</sup> Estimación no confiable.

En la región se estima que las personas fuera de la fuerza de trabajo por motivos habituales ascienden a 166.160 en el trimestre NDE 2024 equivalente a una reducción de 7.520 personas si se compara con las 173.680 de igual trimestre de 2023. Desagregando por sexo, la cantidad de mujeres que están fuera de la fuerza de trabajo por razones

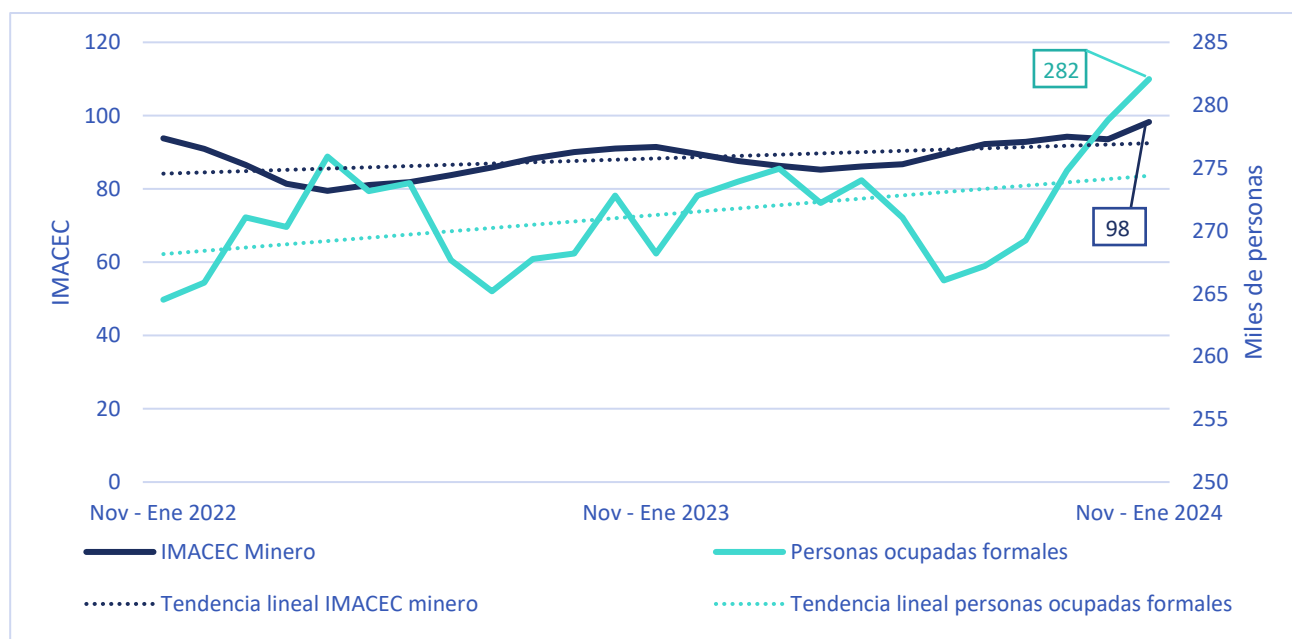
habituales (108.713) casi duplica a la cantidad de hombres (57.448). Las Razones familiares permanentes (41,4%) y Razones de estudio (49,4%) son los principales motivos para estar fuera de la fuerza de trabajo en el caso de mujeres y hombres, respectivamente.

## Actividad económica y empleo regional

Tal como se mencionó en un comienzo, la reactivación de la economía a nivel nacional y también de la región de Antofagasta, ha favorecido un mayor dinamismo del mercado laboral. Las mejoras en la economía se han reflejado en un incremento interanual del IMACEC minero de diciembre en un 15,1%, siendo este sector el que presentó la mayor variación interanual positiva en dicho indicador en conjunto con un aumento de 12,8% en las exportaciones de cobre. Este favorable escenario económico ha propiciado un mejor desempeño del mercado laboral de la región, el que se traduce en el incremento de un 2,0% (6.716 personas) en la cantidad de personas ocupadas en la región en el trimestre NDE 2024 comparado con el mismo trimestre de 2023.

Si bien el sector minero anotó una baja de un 7,3% en la cantidad de personas ocupadas, la actividad minería pareciera favorecer el empleo en otros sectores económicos en la región, en particular el empleo formal, el cual registró un incremento de 5,2% en el trimestre NDE 2024, al mismo tiempo que Antofagasta se mantiene como la región con la menor tasa de empleo informal (18,8%). Tanto la serie de IMACEC minero como de empleo formal se muestran en el Gráfico 6 donde se aprecia una tendencia creciente. De esta forma, las señales de reactivación económica se reflejan en incrementos en empleos de calidad (empleo formal).

**Gráfico 6: Evolución del IMACEC minero y empleo formal regional, período 2022 a 2024.**



Fuente: Banco Central de Chile e INE. La Serie de IMACEC se estima como el promedio móvil de tres meses, siendo el último periodo, el trimestre NDE 2024.



**Escanea el QR y revisa algunos resultados de la coyuntura laboral**

¡Descubre la información clave sobre el mercado de trabajo en tu región!

