



Termómetro Laboral Atacama



Trimestre de referencia:

Noviembre 2024-Enero 2025



Síntesis de Indicadores Laborales y Económicos de Coyuntura

Personas Ocupadas Región de Atacama			Personas Asalariadas Región de Atacama		
Nov-Ene 2023	Nov-Ene 2024	Var. (%)	Nov-Ene 2023	Nov-Ene 2024	Var. (%)
148.473	152.052	↑2,4%	111.385	116.277	↑4,4%

IR nominal (Serie empalmada)			IPC (Serie original, 2023=100)		
Dic 2023	Dic 2024	Var. (%)	Dic 2023	Dic 2024	Var. (%)
102,9	110,9	↑7,7%	101,0	105,6	↑4,5%

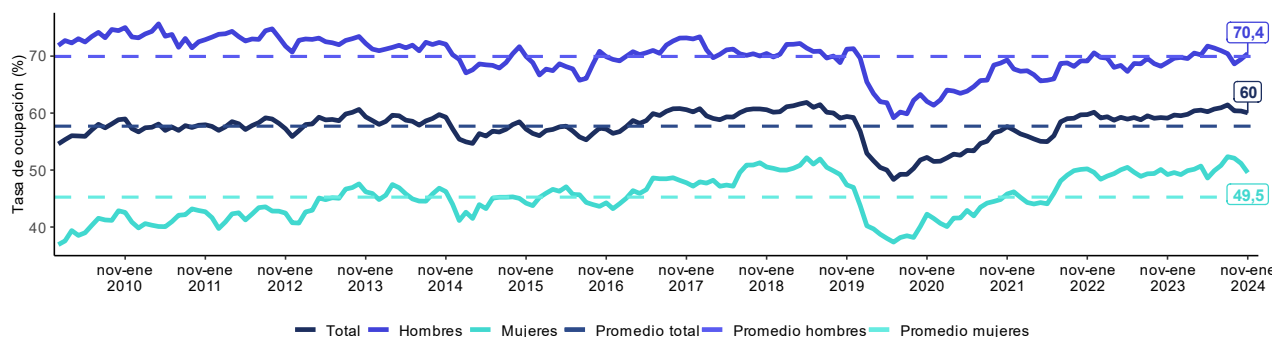
IMACEC (Serie original, 2018=10)			IMACEC minero (Millones de Pesos 2003)		
Dic 2023	Dic 2024	Var. (%)	Dic 2023	Dic 2024	Var. (%)
117,4	125,1	↑6,6%	93,6	107,7	↑15,1%

Fuente: INE 2024 -2025; Banco Central de Chile 2024.



En la Región de Atacama, el mercado laboral se ha ido consolidando en los últimos meses. De acuerdo con las últimas cifras publicadas por el INE, en el trimestre noviembre -enero 2024, las personas ocupadas en la región de Atacama presentaron una variación anual de +2,4%, mientras que las personas asalariadas tuvieron una variación de +4,4% en los últimos 12 meses. En relación con este desempeño, las variaciones anuales del IMACEC evidencian una expansión de la economía regional, con una variación anual de +6,6%. En cuanto al alza de IPC, este experimentó una variación de +4,5%, en concordancia, se visualiza un aumento de 7,7% en el Índice de Remuneración respecto al año anterior. Por otra parte, Atacama presentó una tasa de ocupación de 60,0%. En el caso de las mujeres llegó al 49,5% y en los hombres al 70,4%. En cuanto a estas cifras, se observa un aumento de 0,9 puntos porcentuales (p.p.) en la tasa de ocupación regional en 12 meses.

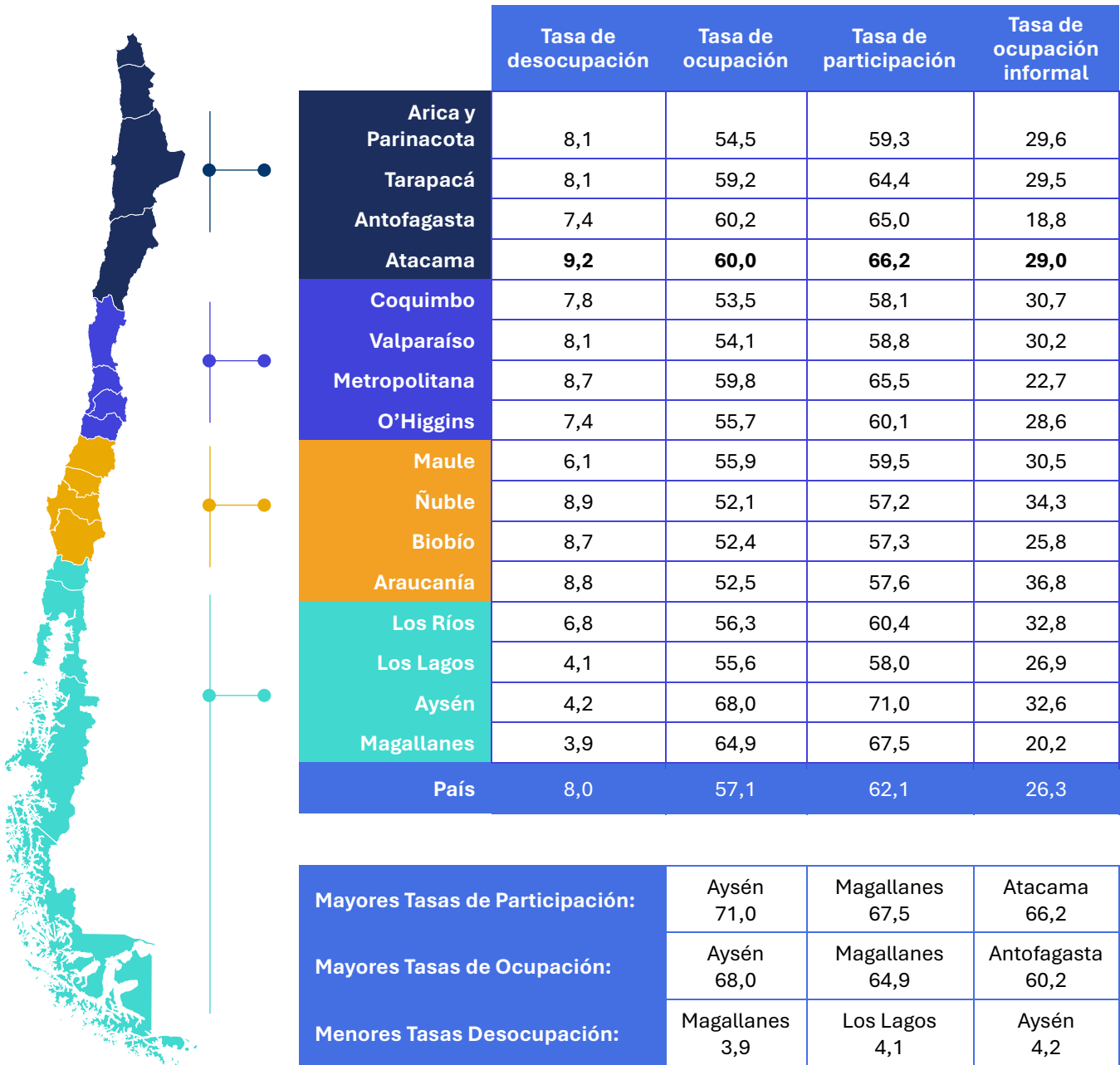
Gráfico 1: Tasa ocupación por sexo, período 2010 NDE-2024 NDE.



Fuente: Trimestre NDE 2024, ENE

A nivel nacional, Atacama es la región con la tasa de desocupación más alta del país, siendo superior en 1,2 pp. al promedio nacional. Sin embargo, este indicador es importante analizarlo junto a la tasa de ocupación y participación laboral, los cuales reflejan un alto dinamismo en la región de Atacama. En relación con la tasa de ocupación, Atacama es la cuarta región del país con mayor índice de ocupación, con un 60,0%, estando 2,9 pp. por sobre el promedio nacional. La tasa de participación laboral también es un indicador importante para analizar el dinamismo del mercado laboral en la región. En cuanto a ello, Atacama es la tercera región con mayor fuerza de trabajo, luego de Aysén (71,0%) y Magallanes (67,5), estando 4,1 pp. por sobre el promedio nacional.

En resumen, Atacama presenta un dinamismo importante en el mercado laboral, lo que se refleja en altas tasas de ocupación y participación laboral.



Principales tasas de oferta laboral en el país



Tasa de participación

Regional (%)	Var. Mensual (p.p.)	Var. Anual (p.p.)
66,2	-0,1	+0,4
Mujeres (%)	Var. Mensual (p.p.)	Var. Anual (p.p.)
55,3	-1,5	-0,5
Hombres (%)	Var. Mensual (p.p.)	Var. Anual (p.p.)
76,9	+1,3	+1,2

Fuente: Trimestre NDE 2024, ENE.

Tasa de ocupación

Regional (%)	Var. Mensual (p.p.)	Var. Anual (p.p.)
60,0	-0,4	+0,9
Mujeres (%)	Var. Mensual (p.p.)	Var. Anual (p.p.)
49,5	-1,7	+0,3
Hombres (%)	Var. Mensual (p.p.)	Var. Anual (p.p.)
70,4	+1,0	+1,5

Fuente: Trimestre NDE 2024, ENE.

Tasa de desocupación

Regional (%)	Var. Mensual (p.p.)	Var. Anual (p.p.)
9,2	+0,3	-1,0
Mujeres (%)	Var. Mensual (p.p.)	Var. Anual (p.p.)
10,4	+0,5	-1,4
Hombres (%)	Var. Mensual (p.p.)	Var. Anual (p.p.)
8,4	+0,2	-0,6

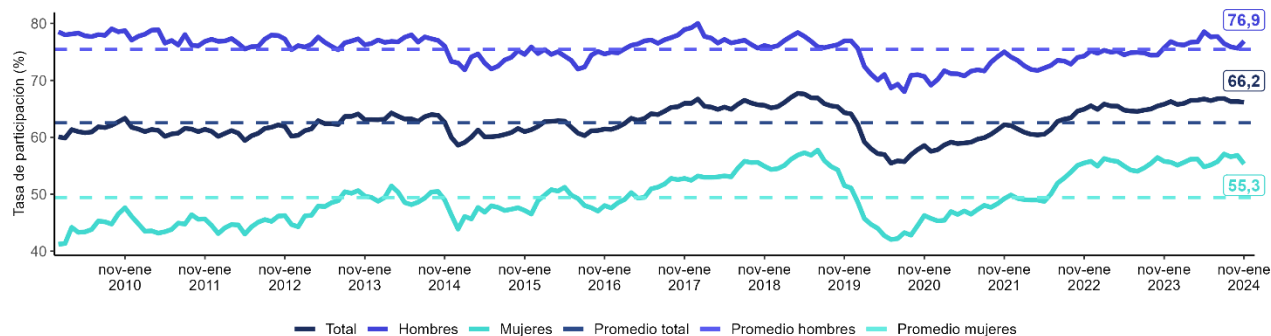
Fuente: Trimestre NDE 2024, ENE

La tasa de participación laboral para la región de Atacama fue 66,2% durante el trimestre móvil noviembre - enero 2024. Cabe destacar que la participación laboral en relación con el año 2023, aumentó en 0,4 pp. En el caso de las mujeres, hubo una variación anual de -0,5 p.p. y en el caso de los hombres de +1,2 p.p. El gráfico 2 muestra la serie de tiempo de 2010 a 2024, en él se puede apreciar que la tasa actual es superior en 2,8 p.p. respecto al año 2010.

La tasa de ocupación aumentó en 0,9 p.p. en los últimos 12 meses, lo que confirma un aumento de las personas ocupadas en relación con el mismo periodo del año 2023, tanto en hombres como en mujeres.

Por otro lado, la tasa de desocupación experimentó una disminución de 1,0 p.p. en un año. Al desglosar por género, se observa que la tasa de desocupación de las mujeres disminuyó en 1,4 p.p., mientras que en los hombres decreció en 0,6 p.p. en los últimos 12 meses.

Gráfico 2: Tasa de participación por sexo, período 2010 NDE-2024 NDE



Fuente: Trimestre NDE 2024, ENE

Población ocupada: incidencias anuales según grupos de ocupación y rama de actividad

Principales incidencias anuales en la población ocupada por ocupación y sector económico ⁽²⁾

Grupo Ocupacional	Incidencia (%)	Var. Anual (%)	Var. Anual (cantidad)	Sector Económico	Incidencia (%)	Var. Anual (%)	Var. Anual (cantidad)
Operadores de instalaciones y máquinas y ensambladores	+1,4	+11,4	2.148	Enseñanza	+1,6	+22,4	2.403
Trabajadores de los servicios y vendedores de comercios y mercados	-1,9	-8,4	-2.768	Explotación de minas y canteras	-1,6	-8,1	-2.365
Resto ocupaciones	+2,9			Resto ocupaciones	+2,4		
Total Grupos	2,4%	2,4%	2,4%	Total Sectores	2,4%	2,4%	2,4%

Fuente: Trimestre NDE 2024, ENE. Nota: "Resto ocupaciones" agrupa conjuntos ocupacionales. Debido a la heterogeneidad de los grupos ocupacionales que componen la categoría "Resto ocupaciones" no se reportan sus variaciones porcentuales." Resto sector" agrupa sectores económicos. Debido a la heterogeneidad de los sectores económicos que componen la categoría "Resto sector" no se reportan sus variaciones porcentuales. **(2)** Las incidencias se miden como puntos porcentuales, al sumarse, equivalen a la variación porcentual en doce meses de la población ocupada.

Personas asalariadas público y privadas

Grupo Ocupacional	Incidencia (%)	Var. Anual (%)	Var. Anual (cantidad)	Sector Económico	Incidencia (%)	Var. Anual (%)	Var. Anual (cantidad)
Operadores de instalaciones y máquinas y ensambladores	+2,3	+16,8	+2.523	Enseñanza	+2,4	+25,4	+2.626
Trabajadores de los servicios y vendedores de comercios y mercados	-0,7	-3,8	-744	Explotación de minas y canteras	-1,6	-6,4	-1.814
Resto ocupaciones	+2,8			Resto sectores	+3,4		
Total Grupos	+4,4	+4,4	+4,4	Total Sectores	+4,2	+4,2	+4,2

Fuente: ENE, trimestre NDE 2024.

Fuente: ENE, trimestre NDE 2024.

En el análisis de la población ocupada, según los cuadros de grupos ocupacionales y sectores económicos, se pueden identificar diversas tendencias de recuperación en los niveles de empleo durante el último año. En primer lugar, uno de los grupos que ha experimentado una recuperación significativa es el de Operadores de instalaciones y máquinas y ensambladores, que ha mostrado un aumento de 11,4%. Este incremento podría ser resultado de un mayor requerimiento de mano de obra en sectores como la industria manufacturera, la construcción y el transporte, debido a la demanda de habilidades técnicas específicas. En contraste, el grupo de Trabajadores de los servicios y vendedores de comercios y mercados ha registrado una caída del 8,4% en su nivel de empleo.

Población asalariada: promedio de días, y horas habituales trabajadas por semana



Masa de horas habituales trabajadas (*)

Regional	2022	2024
Horas (millones)	4,7	4,8

Mujeres	2022	2024
Horas (millones)	1,9	1,8
Hombres	2022	2024
Horas (millones)	2,8	2,9

(*) Se refiere al trimestre móvil noviembre- enero, de cada año. Población asalariada pública y privada.

Fuente: ENE, trimestre nov.- ene. 2024.

Por lo que respecta a las masas de horas trabajadas, se muestra un leve incremento entre 2022 y 2024, presentando una variación de 0,6%. Esta tendencia puede reflejar una mayor demanda laboral o un ajuste en las dinámicas de trabajo postpandemia.

Por su parte, se observa que el promedio de horas habituales trabajadas en la región ha tenido una reducción de 3,0% en relación con el año 2022, donde ha caído de 42,9 horas promedio en 2022 a 41,6 horas promedio en 2024. En cuanto a género, se observa una disminución de 5,1% en las mujeres y de 1,6% en los hombres, evidenciando una mayor disminución de horas promedio trabajadas semanalmente entre las mujeres. De acuerdo con estos datos, se empieza a observar el impacto favorable que ha tenido la reducción de jornada laboral que se ha ido implementando de manera gradual en el país.

Promedio de horas habituales trabajadas semanalmente (*)

Regional	2022	2024
Horas	42,9	41,6

Mujeres	2022	2024
Horas	42,5	40,3
Hombres	2022	2024
Horas	43,2	42,5

(*) Se refiere al trimestre móvil noviembre- enero, de cada año. Población asalariada pública y privada.

Fuente: ENE, trimestre nov.-ene. 2024.

Gráfico 3: Masa de horas habituales trabajadas en personas asalariadas (público y privado).

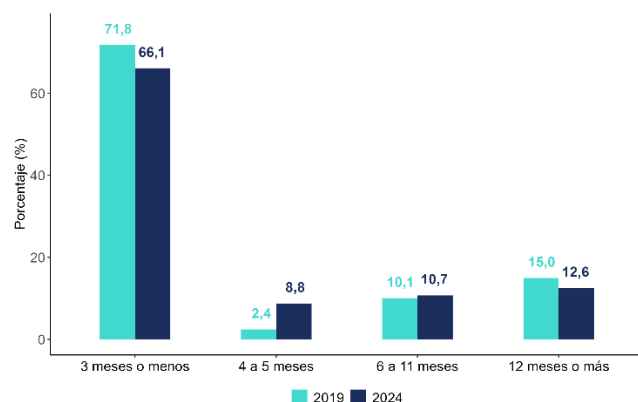


Fuente: Trimestre NDE 2024, ENE

Población desocupada: duración del desempleo, y gestiones de búsqueda de empleo

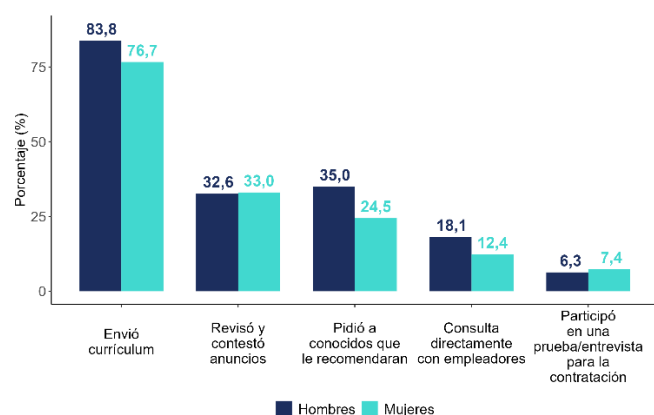


Gráfico 4: Proporción de personas desocupadas, según tramos temporales de desocupación (%).



Fuente: Trimestre NDE 2024, ENE

Gráfico 5: Proporción de personas desocupadas, según tipo de gestión en la búsqueda de empleo (%).



Fuente: Trimestre NDE 2024, ENE

En el trimestre noviembre – enero 2024, la distribución de la población desocupada mostró una considerable heterogeneidad en función de la duración del desempleo. En particular, el 66,1% de las personas desempleadas se encontraba dentro del tramo de 3 meses o menos tiempo sin empleo. Esta cifra representa una disminución en comparación con el mismo trimestre de 2019, lo que podría indicar una mejora en la rapidez con la que las personas se reincorporan al mercado laboral en este período.

Por otro lado, el segmento de desempleo de 12 meses o más presentó una proporción del 12,6% a nivel general. Al compararlo con el mismo trimestre de 2019, se observa una disminución en la permanencia prolongada sin empleo y un posible aumento en las oportunidades de empleo a largo plazo.

Respecto a las estrategias de búsqueda de empleo, el envío de currículums fue la opción más mencionada por las personas desocupadas, con un 83,8% de menciones entre los hombres y un 76,7% entre las mujeres. Este dato resalta la importancia del envío de currículums como herramienta principal para acceder a oportunidades laborales en el contexto actual.

Población fuera de la fuerza de trabajo según razones

Fuera de la fuerza de trabajo por razones habituales

Regional (cantidad)	Var. Mensual (%)	Var. Anual (%)
63.269	-1,1	-6,6
Mujeres (cantidad)	Var. Mensual (%)	Var. Anual (%)
42.634	-8,9	-12,2
Hombres (cantidad)	Var. Mensual (%)	Var. Anual (%)
20.635	+3,2	-3,7

Fuente: Trimestre NDE 2024, ENE

Principales razones de estar fuera de la fuerza de trabajo en mujeres

Razones	Estructura (%)	Var. Anual (%)
Razones familiares permanentes	30,2	-11,6
Razones de estudio	25,2	+14,7
Razones de salud permanentes	15,6	-1,4

Fuente: Trimestre NDE 2024, ENE

Principales razones de estar fuera de la fuerza de trabajo en hombres

Razones	Estructura (%)	Var. Anual (%)
Razones de estudio	35,1	-14,8
Razones de jubilación, pensión	22,8	-10,0
Razones de salud permanentes	18,9	-11,7

Fuente: Trimestre NDE 2024, ENE

Fuera de la fuerza de trabajo por razones potenciales

Regional (%)	Var. Mensual (%)	Var. Anual (%)
20.914	+1,8	+19,5
Mujeres (%)	Var. Mensual (%)	Var. Anual (%)
12.451	-1,6	+18,2
Hombres (%)	Var. Mensual (%)	Var. Anual (%)
8.463	+7,4	+21,3

Fuente: Trimestre NDE 2024, ENE

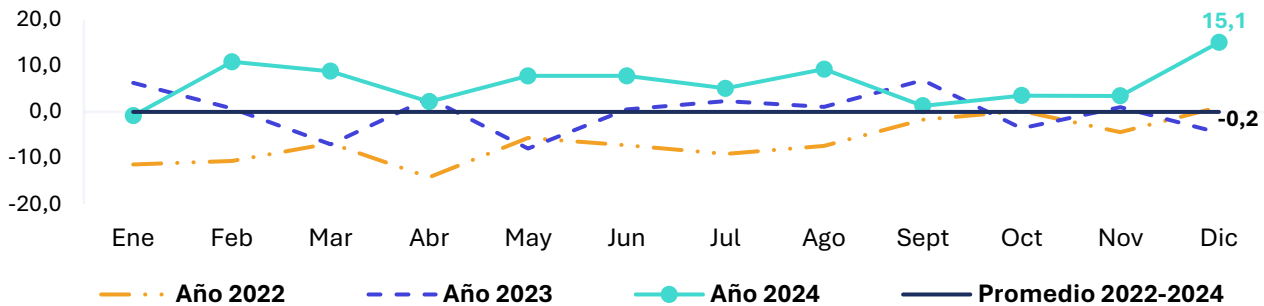
Durante el trimestre noviembre – enero 2024, los hombres fuera de la fuerza de trabajo habituales alcanzaron un total de 63.269, evidenciando una variación de -6,6% en los últimos 12 meses. En comparación con el trimestre anterior, se observa una variación de -1,1%. En el caso de las mujeres, 42.634 declararon estar fuera de la fuerza de trabajo habitual durante el último trimestre móvil, produciéndose un decrecimiento -12,2% en los últimos 12 meses, lo que se expresa en una reducción de mujeres en esta condición.

En el último trimestre móvil, la región de Atacama reportó un total de 20.914 personas fuera de la fuerza de trabajo potencial, lo que indica a aquellas personas que, aunque podrían estar disponibles para trabajar, no están activamente buscando empleo ni se consideran parte de la fuerza laboral.

En cuanto a las principales razones de estar afuera de la fuerza de trabajo, se observa que para mujeres se centra en razones familiares permanentes con un 30,2% a diferencia de los hombres que reflejan que su principal razón está asociada a razones de estudio con un 35,1%.

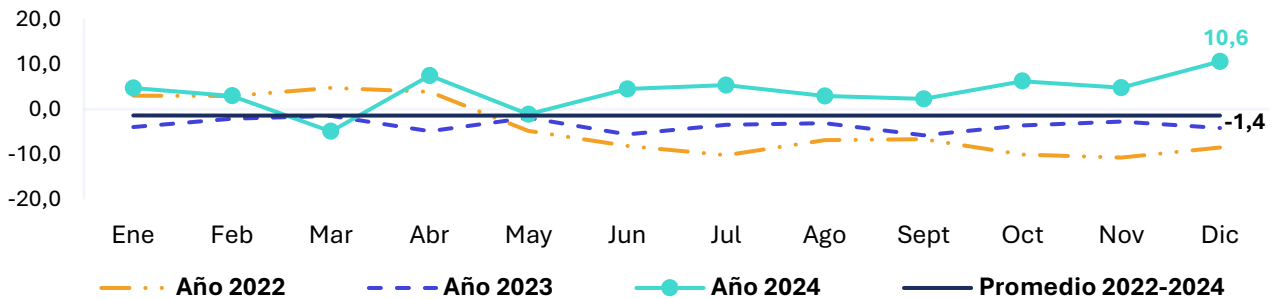
Actividad y empleo regionales

Gráfico 6: Variaciones en doce meses del IMACEC Minero, período 2022 a 2024.



Fuente: Elaboración propia, datos Banco Central de Chile. Nota: Para el análisis se considera el mes central de la ENE como base de comparación con IMACEC sectorial.

Gráfico 7: Variaciones en doce meses del IMACEC Comercio, período 2022 a 2024.



Fuente: Elaboración propia, datos Banco Central de Chile. Nota: Para el análisis se considera el mes central de la ENE como base de comparación con IMACEC sectorial.

Los gráficos 6 y 7 proporcionan una visión del comportamiento de la actividad económica en la región de Atacama, destacando las variaciones porcentuales de los indicadores durante un período de doce meses. Estos gráficos subrayan la rama de actividad que mayor empleo genera en la región, así como las fluctuaciones relativas del Índice Mensual de Actividad Económica (Imacec) Minero, que ha experimentado un aumento del 15,1%. Aunque el Imacec se calcula a nivel nacional, su impacto en la región de Atacama es significativo, dado que las variaciones en este indicador repercuten directamente sobre los niveles de ocupación laboral. Sin embargo, es importante señalar que, a pesar de este crecimiento, los sectores del comercio y la minería han experimentado una caída en la generación de empleo en los últimos doce meses en la región. Este comportamiento puede ser interpretado como un ajuste puntual, dado que ambos sectores venían mostrando un crecimiento sostenido en períodos anteriores. Aunque la desaceleración es significativa, debe considerarse en el contexto de un proceso de moderación en su expansión, lo que no invalida la relevancia de estos sectores para la economía local.

Particularmente, el Imacec del sector comercio ha mostrado un incremento del 10,6%, lo que refleja una tendencia positiva en el crecimiento económico. Este crecimiento económico tiene implicaciones directas en la generación de empleo, lo que aumenta las expectativas de nuevas oportunidades laborales para la población local. Un aumento en el Imacec sectorial sugiere que las actividades económicas en la región están en expansión, lo que a su vez genera una mayor demanda de fuerza laboral. Como consecuencia, es posible prever una reducción en los índices de desempleo y un potencial aumento en la calidad del empleo disponible.



Escanea el QR y revisa algunos resultados de la coyuntura laboral

¡Descubre la información clave sobre el mercado de trabajo en tu región!

