

Trimestre de referencia:  
Noviembre 2024-Enero 2025



## Síntesis de Indicadores Laborales y Económicos de Coyuntura



Los últimos datos oficiales indican una tendencia positiva en el ámbito laboral y productivo, fortaleciendo la recuperación económica regional (1,2,3).

Entre noviembre de 2023 y enero de 2024, las personas ocupadas crecieron un 0,8% en comparación con el mismo período del año anterior, mientras que la cantidad de trabajadores asalariados aumentó un 3,5%. En diciembre, las remuneraciones por hora ordinaria subieron un 7,7% anual, superando el IPC del 4,5%, lo que refleja una mejora real en los salarios. Imacec mostró un gran aumento del 6,6% en diciembre, el crecimiento del PIB regional en Aysén, del 1,0% en el tercer trimestre 2024, se refleja en el peso del sector de actividades de alojamiento y servicios de comida, el cual registró las incidencias positivas más altas en el trimestre noviembre-enero 2024.

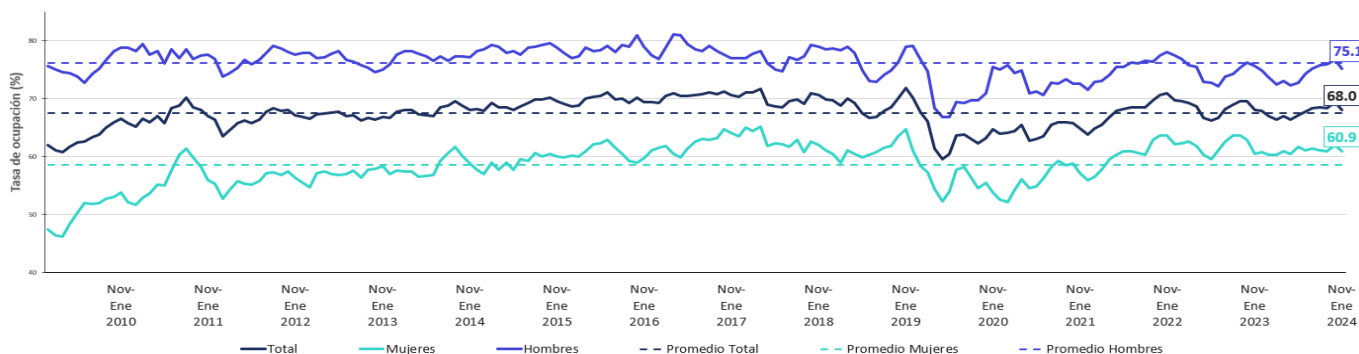
Personas Ocupadas <sup>(1)</sup> (Cantidad de personas)			Personas Asalariadas <sup>(1)</sup> (Cantidad de Personas)		
Nov-Ene 2023	Nov-Ene 2024	Var (%)	Nov-Ene 2023	Nov-Ene 2024	Var (%)
58.776,0	59.240,4	↑0,8%	37.717,6	39.012,8	↑3,5%

IR nominal <sup>(2)</sup> (Serie empalmada)			IPC <sup>(2)</sup> (Serie original, 2023=100)		
Dic 2023	Dic 2024	Var (%)	Dic 2023	Dic 2024	Var (%)
102,9	110,9	↑7,7%	101,0	105,6	↑4,5%

PIB regional referencia 2018 <sup>(3)</sup> (miles millones \$, encadenado)			Imacec <sup>(3)</sup> (encadenado, 2018=100)		
3er trimestre 2023	3er trimestre 2024	Var (%)	Dic 2023	Dic 2024	Var (%)
335	338	↑1,0%	117,4	125,1	↑6,6%

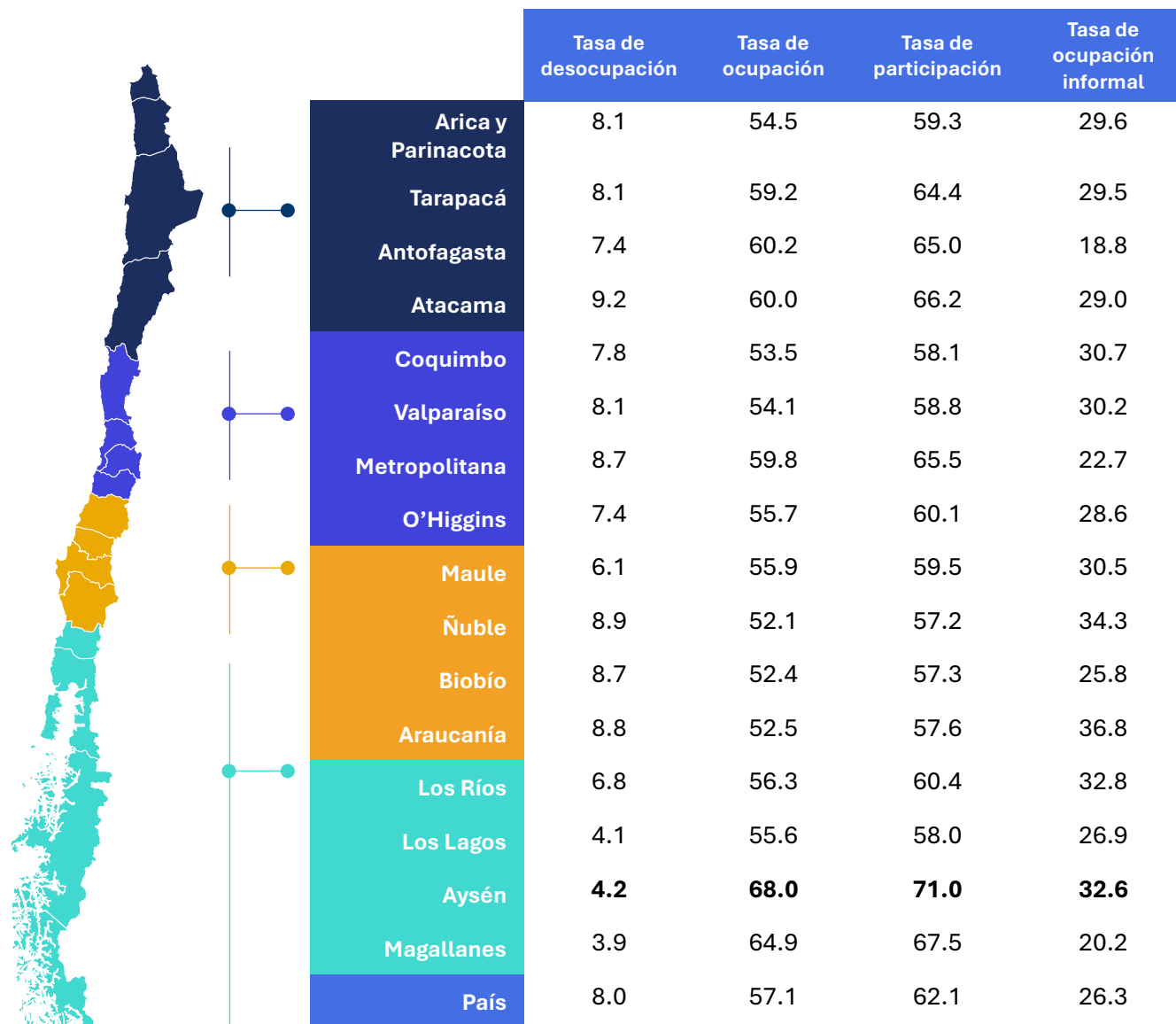
Fuentes: (1) ENE, trimestre Nov-Ene; (2) IR-ICMO; (3) Banco Central de Chile. Todas las variaciones porcentuales, son a doce meses.

Gráfico 1: Tasa de ocupación, total y por sexo.



Fuente: ENE, trimestre Nov-Ene 2024.

El análisis de los indicadores clave del mercado laboral revela que la tasa de desocupación en la región de Aysén alcanzó un 4,2% en el último trimestre, manteniéndose por debajo del promedio nacional. Con este porcentaje, la región se posiciona en el tercer lugar a nivel país.



Mayores Tasas de Participación:	<b>Aysén</b> 71,0%	<b>Magallanes</b> 67,5%	<b>Atacama</b> 66,2%
Mayores Tasas de Ocupación:	<b>Aysén</b> 68,0%	<b>Magallanes</b> 64,9%	<b>Antofagasta</b> 60,2%
Menores Tasas Desocupación:	<b>Magallanes</b> 3,9%	<b>Los Lagos</b> 4,1%	<b>Aysén</b> 4,2%

# Principales tasas de oferta laboral en el la región de Aysén



## Tasa de participación

Total (%)	Var. Mensual (p.p.)	Var. Anual (p.p.)
71,0	-0,9	-0,5
Mujeres (%)	Var. Mensual (p.p.)	Var. Anual (p.p.)
64,3	-0,5	+0,6
Hombres (%)	Var. Mensual (p.p.)	Var. Anual (p.p.)
77,6	+1,3	-1,6

La tasa de participación laboral se ubicó en 71,0%, con una disminución mensual de 0,9 p.p. y una baja anual de 0,5 p.p. Por género, las mujeres aumentaron 0,6 p.p., mientras que los hombres descendieron 1,6 p.p.

## Tasa de ocupación

Total (%)	Var. Mensual (p.p.)	Var. Anual (p.p.)
68,0	-1,3	0,0
Mujeres (%)	Var. Mensual (p.p.)	Var. Anual (p.p.)
60,9	-1,1	+0,4
Hombres (%)	Var. Mensual (p.p.)	Var. Anual (p.p.)
75,1	-1,5	-0,4

La tasa de ocupación alcanzó el 68,0%, registrando una caída mensual de 1,3 p.p., aunque sin variación en comparación con el mismo periodo del año anterior. Ambos géneros experimentaron descensos mensuales: 1,5 p.p. en mujeres y 1,1 p.p. en hombres.

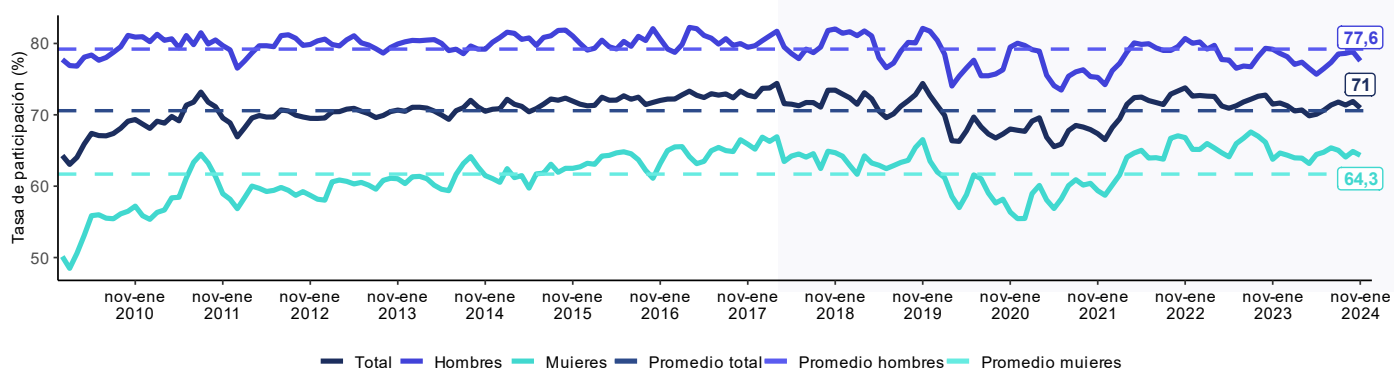
## Tasa de desocupación

Total (%)	Var. Mensual (p.p.)	Var. Anual (p.p.)
4,2	+0,6	-0,7
Mujeres (%)	Var. Mensual (p.p.)	Var. Anual (p.p.)
5,4	+1,0	+0,1
Hombres (%)	Var. Mensual (p.p.)	Var. Anual (p.p.)
3,2	+0,4	-1,4

La desocupación fue del 4,2%, subiendo 0,6 p.p. mensualmente y bajando 0,7 p.p. anualmente. En detalle, la tasa en mujeres fue de 5,4% (aumento de 1,0 p.p. mensual y 0,1 p.p. anual) y en hombres de 3,2% (subida de 0,4 p.p. mensual y descenso de 1,4 p.p. anual).

Fuente: ENE, trimestre Nov-Ene 2024.

Gráfico 2: Tasa de participación, total y por sexo.



Fuente: ENE, trimestre Nov-Ene 2024.

## Población ocupada: incidencias anuales según grupos de ocupación y rama de actividad

### Principales incidencias anuales en la población ocupada y asalariada por ocupación y sector económico (\*)

Grupo Ocupacional	Incidencia (p.p.)	Var. Anual (%)	Var. Anual (cantidad)
Ocupaciones elementales	+2,8	+16,3	1.618
Prof. científicos e intelectuales	-2,1	-14,6	-1.215
Resto ocupaciones	+0,1		
<b>Total Grupos</b>	<b>+0,8</b>		

Fuente: ENE, trimestre Nov-Ene 2024.

Sector Económico	Incidencia (p.p.)	Var. Anual (%)	Var. Anual (cantidad)
Act. de alojamiento y serv. de comidas	+2,3	+35,6	1.346
Administración pública y defensa	-2,6	-15,2	-1.517
Resto sectores	+1,1		
<b>Total Sectores</b>	<b>+0,8</b>		

Fuente: ENE, trimestre Nov-Ene 2024.

### Personas asalariadas público y privadas

Grupo Ocupacional	Incidencia (p.p.)	Var. Anual (%)	Var. Anual (cantidad)
Ocupaciones elementales	+6,0	+36,6	2.251
Prof. científicos e intelectuales	-3,4	-16,7	-1.274
Resto ocupaciones	+0,8		
<b>Total Grupos</b>	<b>+3,4</b>		

Fuente: ENE, trimestre Nov-Ene 2024.

Sector Económico	Incidencia (p.p.)	Var. Anual (%)	Var. Anual (cantidad)
Com. al por mayor y al por menor	+1,0	+7,7	375,0
Administración pública y defensa	-4,0	-15,2	-1.516,5
Resto sectores	+6,4		
<b>Total Sectores</b>	<b>+3,4</b>		

Fuente: ENE, trimestre Nov-Ene 2024.

Dentro de los grupos ocupacionales, las mediciones de personas ocupadas y de asalariados mostraron extremos similares. Las Ocupaciones elementales crecieron un 16,3% y un 36,6% anual en cada medición, respectivamente, mientras que los Profesionales científicos e intelectuales disminuyeron un 14,6% en ocupados y un 16,7% en asalariados.

En cuanto a sectores económicos, el comportamiento varió: las Actividades de alojamiento y servicio de comidas registraron un aumento anual del 35,6% en la medición de ocupados, y el Comercio al por mayor y al por menor destacó con un crecimiento del 7,7% en la medición de asalariados. Por otro lado, la Administración Pública y Defensa, junto con las Actividades de salud humana y asistencia social, mostraron una caída anual del 15,2% en ambas mediciones.

(\*) Las incidencias se miden como puntos porcentuales, al sumarse, equivalen a la variación porcentual en doce meses de la población ocupada. Por redondeo, puede ocurrir que la suma de incidencias no coincida exactamente con la variación total de la población ocupada en el período de análisis



## Población asalariada: promedio de días, y horas habituales trabajadas por semana

### Masa de horas habituales trabajadas semanalmente (\*)

Total	2024	2022
	1.599.385,6	1.740.884,4
Mujeres	2024	2022
	717.399,0	739.081,3
Hombres	2024	2022
	881.986,5	1.001.803,1

### Promedio de horas habituales trabajadas semanalmente (\*)

Total	2024	2022
	41,1	42,1
Mujeres	2024	2022
	39,9	41,0
Hombres	2024	2022
	42,2	43,0

Fuente: ENE, trimestre Nov-Ene 2024. (\*) Se refiere al trimestre móvil octubre-diciembre de cada año. Población asalariada pública y privada.

Entre 2022 y 2024 se observó que la masa total de horas habituales trabajadas descendió en todos los segmentos, registrando una reducción promedio del 8,1%. Esta disminución fue más notable en los hombres, que bajaron un 12,0%, en contraste con las mujeres, que solo disminuyeron un 2,9%.

Asimismo, el promedio de horas trabajadas por semana a nivel regional pasó de 42,1 en 2022 a 41,1 en 2024. En detalle, las mujeres vieron caer su promedio de 41,0 a 39,9 horas, mientras que los hombres experimentaron una disminución de 43,0 a 42,2 horas.

**Gráfico 3: Masa de horas habituales semanales en personas asalariadas (público y privado).**

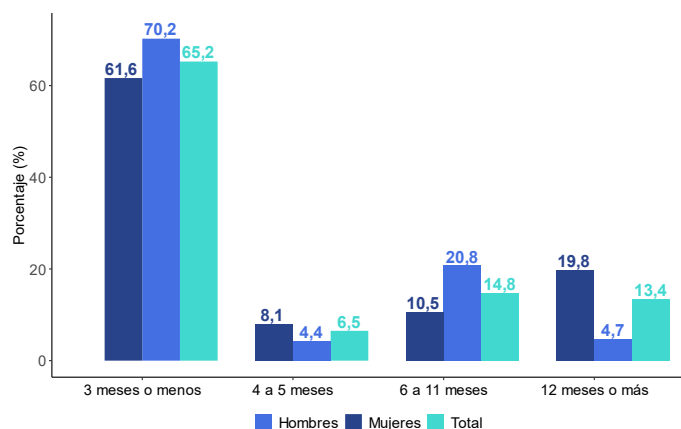


Fuente: ENE, trimestre Nov-Ene 2024.



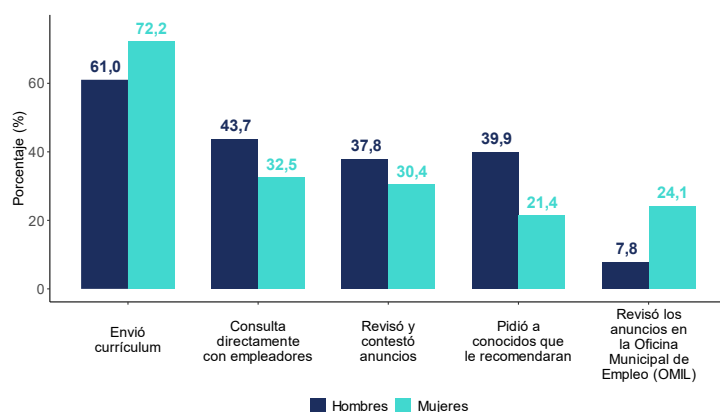
## Población desocupada: duración del desempleo, y gestiones de búsqueda de empleo

**Gráfico 4: Proporción de personas desocupadas, según tramos temporales de desocupación (%).**



Fuente: ENE, trimestre Nov-Ene 2024.

**Gráfico 5: Proporción según tipo de gestión en la búsqueda de empleo, de la población desocupada, trimestre SON 2024 (%).**



Fuente: ENE, trimestre Nov-Ene 2024.

El gráfico 4 muestra que el 65,2% de las personas desocupadas estuvieron sin empleo durante 3 meses o menos, aunque existen diferencias por género: el 70,2% en hombres y el 61,6% en mujeres. En el intervalo de 4 a 5 meses, la cifra total es del 6,5% (4,4% en hombres y 8,1% en mujeres), mientras que para el rango de 6 a 11 meses se registra un 14,8% (20,8% en hombres y 10,5% en mujeres). Finalmente, aquellos que estuvieron sin empleo por 12 meses o más representan el 13,4% del total, distribuyéndose en 4,7% en hombres y 19,8% en mujeres.

Por otro lado, según el gráfico 5, enviar currículum es el método predominante para la búsqueda de empleo, con un 72,2% de mujeres y un 61,0% de hombres que lo utilizan. La consulta directa con empleadores fue empleada por el 43,7% de los hombres y el 32,5% de las mujeres. Asimismo, la revisión y respuesta a anuncios se registró en el 37,8% de los hombres y el 30,4% de las mujeres, mientras que solicitar recomendaciones a conocidos lo hizo el 39,9% de los hombres frente al 21,4% de las mujeres. Finalmente, la opción menos utilizada fue la revisión de anuncios en la OMIL, con un 7,8% en hombres y un 24,1% en mujeres.



## Población fuera de la fuerza de trabajo según razones

### Fuera de la fuerza de trabajo por razones habituales

Regional (cantidad)	Var. Mensual (%)	Var. Anual (%)
20.277	+4,3	+1,3
Mujeres (cantidad)	Var. Mensual (%)	Var. Anual (%)
12.640	+1,7	-1,8
Hombres (cantidad)	Var. Mensual (%)	Var. Anual (%)
7.637	+8,8	+6,8

Fuente: ENE, trimestre Nov-Ene 2024.

### Fuera de la fuerza de trabajo potencialmente activas

Regional (cantidad)	Var. Mensual (%)	Var. Anual (%)
4.950	-1,8	+10,7
Mujeres (cantidad)	Var. Mensual (%)	Var. Anual (%)
2.869	+1,3	+8,7
Hombres (cantidad)	Var. Mensual (%)	Var. Anual (%)
2.081	-1,8	+10,7

Fuente: ENE, trimestre Nov-Ene 2024.

### Principales razones de estar fuera de la fuerza de trabajo en mujeres

Razones	Estructura (%)	Var. Anual (%)
Razones de estudio	24,5	+8,4
Razones fam. permanentes	23,4	-3,9
Razones de jub., pensión	17,8	+19,6

Fuente: ENE, trimestre Nov-Ene 2024.

### Principales razones de estar fuera de la fuerza de trabajo en hombres

Razones	Estructura (%)	Var. Anual (%)
Razones de estudio	36,4	+10,2

Fuente: ENE, trimestre Nov-Ene 2024.

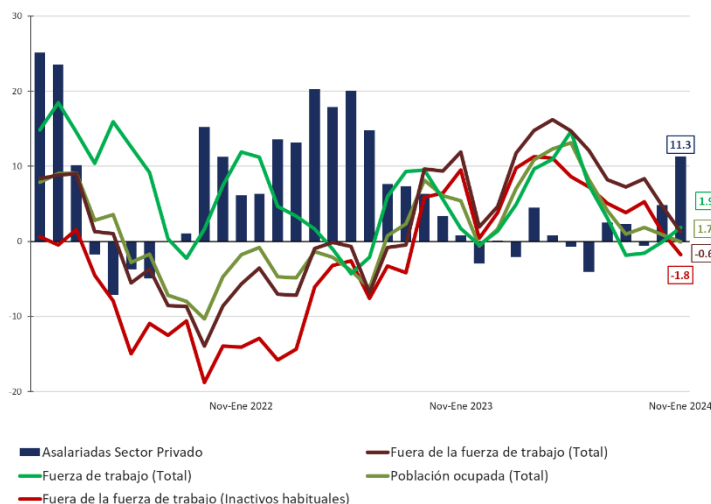
La población fuera de la fuerza de trabajo por razones habituales mostró un aumento global del 4,3% mensual y un crecimiento anual del 1,3%. Desagregando por género, las mujeres registraron un incremento mensual del 1,7%, aunque disminuyeron un 1,8% en lo anual, mientras que los hombres crecieron un 8,8% mensualmente y un 6,8% anualmente.

Por otro lado, la población potencialmente activa pero fuera de la fuerza de trabajo descendió un 1,8% mensual, aunque aumentó un 10,7% anual. Al desglosarlo, las mujeres mostraron un alza del 1,3% mensual y del 8,7% anual, y los hombres una baja del 1,8% mensual junto con un incremento anual del 10,7%.

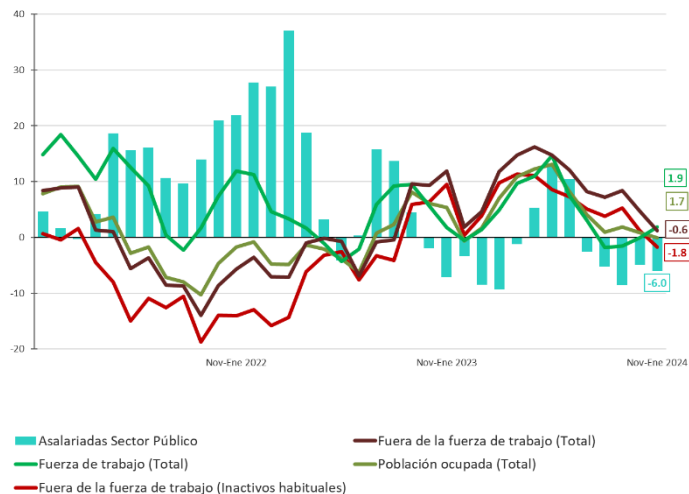
Finalmente, en cuanto a las principales razones para no formar parte de la fuerza de trabajo, ambos géneros destacan las razones de estudio, representando el 24,5% en mujeres y el 36,4% en hombres.

## Actividad y empleo regionales

**Gráfico 6: Variación anual en la fuerza de trabajo femenina y las asalariadas del sector privado en la región de Aysén (2022–2024)**



**Gráfico 7: Variación anual en la fuerza de trabajo femenina y las asalariadas del sector público en la región de Aysén (2022–2024)**



Fuente: Elaboración propia, datos INE y Encuesta Nacional de Empleo.

Desde 2022, la evolución del empleo femenino en Aysén muestra un crecimiento moderado en la incorporación general al mercado laboral. En el último periodo (Nov-Ene 2024), la población en edad de trabajar alcanzó 43.468 mujeres (un alza anual del 1,0%), mientras que la fuerza de trabajo llegó a 27.960, creciendo un 1,9%. La población ocupada aumentó un 1,7%, situándose en 26.461 mujeres, mientras que el número de mujeres fuera de la fuerza laboral descendió en 0,6%, llegando a 15.508.

La evolución sectorial revela tendencias contrastantes. En el sector privado, las asalariadas aumentaron de 9.534 en el periodo nov-ene de 2023 a 10.613 en diciembre de 2024, reflejando un crecimiento del 11,3% y evidenciando una recuperación de oportunidades formales y estables. En contraste, el sector público experimentó una disminución más pronunciada, pasando de 7.956 a 7.482 en el mismo período, lo que supone una caída del 6,0% y sugiere una reducción en este ámbito.

Estas diferencias sectoriales resaltan desafíos importantes para la política laboral en Aysén. Aunque los indicadores generales de participación y ocupación muestran leves mejoras, resulta notable que mientras el sector privado se comporta de manera relativamente estable, el sector público presenta un comportamiento menos regular.



Escanea el QR y revisa algunos resultados de la coyuntura laboral

¡Descubre la información clave sobre el mercado de trabajo en tu región!

