

Termómetro Laboral Magallanes

Trimestre de referencia:

Noviembre 2024 - Enero 2025



OBSERVATORIO LABORAL
Magallanes



Síntesis de Indicadores Laborales y Económicos de Coyuntura

Personas Ocupadas ⁽¹⁾ (Miles de Personas)			Personas Asalariadas ⁽¹⁾ (Miles de Personas)		
Nov-Ene 2023	Nov-Ene 2024	Var. (%)	Nov-Ene 2023	Nov-Ene 2024	Var. (%)
98,2	99,1	↑0,9	75,5	75,9	↑0,5

IR nominal ⁽²⁾ (Serie empalmada)			IPC ⁽²⁾ (Serie original, 2023=100)		
Diciembre 2023	Diciembre 2024	Var. (%)	Diciembre 2023	Diciembre 2024	Var. (%)
102,9	110,9	↑7,7	101,0	105,6	↑4,5

IMACEC ⁽³⁾ (Serie original, 2018=10)			IMACEC no minero ⁽³⁾ (Serie original, 2018=10)		
Diciembre 2023	Diciembre 2024	Var. (%)	Diciembre 2023	Diciembre 2024	Var. (%)
117,4	125,1	↑6,6	121,1	127,7	↑5,4

Fuentes: (1) ENE, trimestre nov – ene 2024; (2) IR-ICL; (3) Banco Central de Chile. Todas las variaciones porcentuales, son a doce meses.

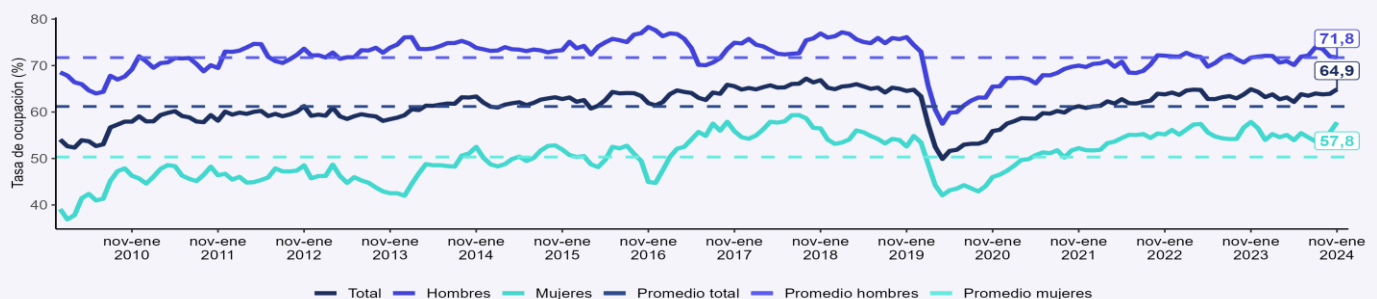


Los últimos indicadores laborales y económicos apuntan una recuperación económica favorable para la región de Magallanes y la Antártica Chilena.

Según las cifras del Instituto Nacional de Estadísticas (INE), para el trimestre noviembre 2024 -enero 2025, se observa un aumento del 0,9% en los ocupados en comparación con el mismo trimestre del año anterior. El Índice de Remuneraciones (IR) para noviembre aumenta un 7,7%, indicando un alza en las remuneraciones por horas ordinarias, mientras que el Índice de Precios al Consumidor (IPC) anotó una variación de 4,5% a doce meses.

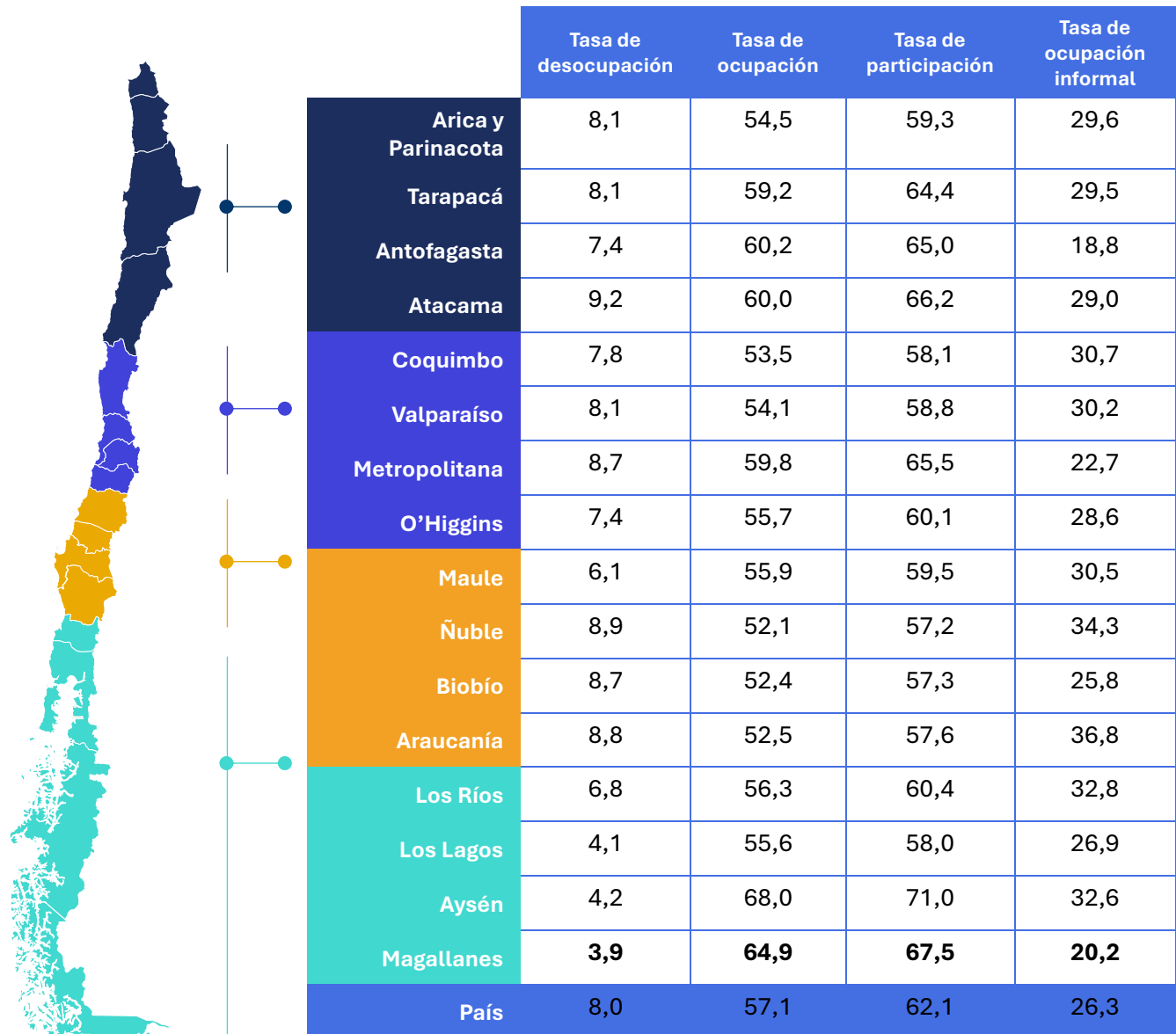
El Índice Mensual de Actividad Económica (IMACEC) mantiene su tendencia de crecimiento. En comparación al mismo periodo del año anterior, presenta una variación positiva de 6,6 puntos porcentuales (p.p.), y en su versión sin minería registra un crecimiento anual 5,4 p.p.

Gráfico 1: Tasa ocupación, total y por sexo.



Fuente: Trimestre NDE 2024, ENE.

La región de Magallanes, para el presente trimestre móvil anota la tasa de desocupación más baja a nivel país (3,9%) situándose 4,1 p.p. por debajo de la tasa nacional. En cuanto a la tasa de ocupación (64,9%), Magallanes es la segunda región con mayor porcentaje de ocupados y además la segunda región con mayor tasa de participación (67,5%), aspectos que se mantienen con respecto al trimestre móvil anterior. Por otro lado, la tasa de ocupación informal es la segunda más baja a nivel país (20,2%) situándose 6,1 p.p. bajo la tasa nacional.



Mayores Tasas de Participación:	Aysén (71,0%)	Magallanes (67,5%)	Atacama (66,2%)
Mayores Tasas de Ocupación:	Aysén (68,0%)	Magallanes (64,9%)	Antofagasta (60,2%)
Menores Tasas Desocupación:	Magallanes (3,9%)	Los Lagos (4,1%)	Aysén (4,2%)

Principales tasas de oferta laboral en el país



Tasa de participación

Regional (%)	Var. Mensual (p.p.)	Var. Anual (p.p.)
67,5	1,5	-1,7
Mujeres (%)	Var. Mensual (p.p.)	Var. Anual (p.p.)
60,1	2,7	-3,5
Hombres (%)	Var. Mensual (p.p.)	Var. Anual (p.p.)
74,7	0,5	-0,2

Fuente: Trimestre NDE 2024, ENE.

Tasa de ocupación

Regional (%)	Var. Mensual (p.p.)	Var. Anual (p.p.)
64,9	1,5	0,0
Mujeres (%)	Var. Mensual (p.p.)	Var. Anual (p.p.)
57,8	4,0	-0,1
Hombres (%)	Var. Mensual (p.p.)	Var. Anual (p.p.)
71,8	-0,3	0,1

Fuente: Trimestre NDE 2024, ENE.

Tasa de desocupación

Regional (%)	Var. Mensual (p.p.)	Var. Anual (p.p.)
3,9	-1,7	-28,6
Mujeres (%)	Var. Mensual (p.p.)	Var. Anual (p.p.)
3,9	-23,0	-45,6
Hombres (%)	Var. Mensual (p.p.)	Var. Anual (p.p.)
4,0	24,2	-4,9

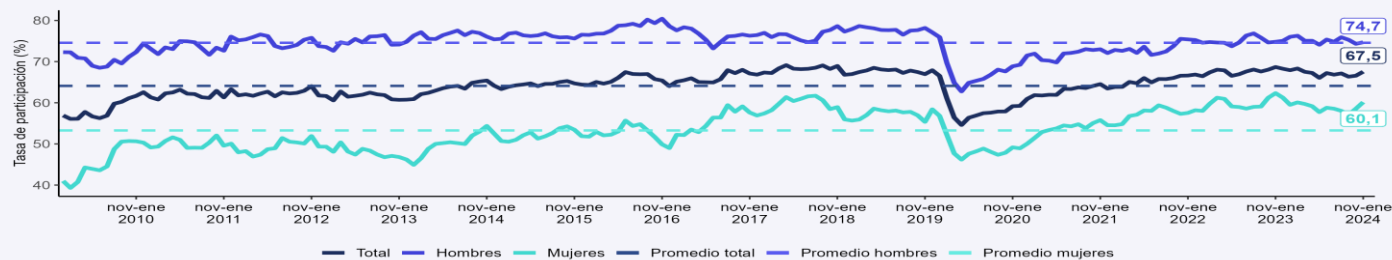
Fuente: Trimestre NDE 2024, ENE.

La tasa de participación para ambos sexos del trimestre móvil noviembre 2024 – enero 2025, registra 67,5%. El Gráfico 2 presenta la evolución de esta tasa en la región, marcada por la recuperación post pandemia, destacando una recuperación post pandemia, con niveles superiores al promedio de la serie en los últimos dos años.

Por otro lado, la tasa de ocupación regional es del 64,9%, lo que representa un incremento de 1,0 p.p. No existe variación para la tasa a doce meses. Un aspecto destacado es el aumento en la tasa de ocupación femenina, que presenta una variación positiva de 4,0 puntos porcentuales respecto al mes anterior.

En tanto, la tasa de desocupación continúa con la tendencia de disminución, con una variación negativa mensual de -1,7 p.p. y de -28,6 p.p. con respecto al mismo trimestre del año 2023, sugiriendo condiciones favorables en la reducción del desempleo.

Gráfico 2: Tasa de participación, total y por sexo.



Fuente: Trimestre NDE 2024, ENE.

Población ocupada: incidencias anuales según grupos de ocupación y rama de actividad

Principales incidencias anuales en la población ocupada por ocupación y sector económico (*)

Grupo Ocupacional	Incidencia (p.p.)	Var. Anual (%)	Var. Anual (miles)
Operadores de instalaciones y máquinas y ensambladores	+2,3	30,4%	+22,4
Técnicos y profesionales de nivel medio	-0,8	-5,3%	-7,6
Resto ocupaciones*	-0,7		
Total Grupos	0,9		

Sector Económico	Incidencia (p.p.)	Var. Anual (%)	Var. Anual (miles)
Actividades de atención de la salud humana y de asistencia social	+1,6	21,9%	+15,6
Comercio al por mayor y al por menor	-0,6	-3,6%	-6,1
Resto ramas*	-0,2		
Total Ramas	0,9		

Fuente: Trimestre NDE 2024, ENE Nota*: Cifra con estimación no confiable.

Personas asalariadas público y privadas.

Grupo Ocupacional	Incidencia (p.p.)	Var. Anual (%)	Var. Anual (miles)
Profesionales científicos e intelectuales	+2,0	11,0%	+14,8
Oficiales, operarios y artesanos de artes mecánicas y de otros oficios	-1,1	-11,4%	-8,0
Resto ocupaciones*	-0,3		
Total Grupos	0,5		

Sector Económico	Incidencia (p.p.)	Var. Anual (%)	Var. Anual (miles)
Actividades de atención de la salud humana y de asistencia social	+1,5	16,7%	+11,5
Administración pública y defensa	-0,4	-2,5%	-2,7
Resto sectores*	-0,6		
Total Sectores	0,5		

Fuente: Trimestre NDE 2024, ENE Nota*: Cifra con estimación no confiable

En cuanto a los grupos ocupacionales que tuvieron mayor incidencia en la ocupación en doce meses, tanto positiva como negativa, destacan los Operadores de instalaciones y máquinas y ensambladores con una variación positiva de 30,4% y los Técnicos y profesionales de nivel medio que consignan una baja de 0,6 %. Por sector económico, la incidencia está marcada por Enseñanza, registrando una variación de 15,7 p.p. a doce meses, en tanto que Administración pública y defensa incide negativamente variando -15,2 p.p. Desagregado por población ocupada asalariada, los grupos ocupacionales que presentan mayor incidencia positiva y negativa, corresponde a ocupaciones elementales, aumentando 18,5% y Trabajadores de los servicios y vendedores de comercios y mercados con una variación negativa de -4,3%. En cuanto a los sectores económicos, los sectores con mayor incidencia negativa y positiva son los mismos que los observados en la población ocupada total.

(*) Las incidencias se miden como puntos porcentuales, al sumarse, equivalen a la variación porcentual en doce meses de la población ocupada.

Población asalariada: promedio de días, y horas habituales trabajadas por semana

Masa de horas habituales trabajadas semanalmente

Regional	2024	2022
Horas (millones)	3,2	3,2
Mujeres	2024	2022
Horas (millones)	1,3	1,3
Hombres	2024	2022
Horas (millones)	1,8	1,9

Fuente: Trimestre NDE 2024, ENE.

Promedio de horas habituales trabajadas semanalmente

Regional	2024	2022
Horas	41,8	43,2
Mujeres	2024	2022
Horas	39,9	41,5
Hombres	2024	2022
Horas	43,3	44,5

Fuente: Trimestre NDE 2024, ENE.



Los datos presentados detallan el promedio de horas trabajadas y la masa de horas trabajadas, por la población asalariada a nivel regional, desglosado por sexo.

En cuanto a la masa de horas trabajadas por la población asalariada, se observa una estabilidad de las horas habituales de trabajo entre los períodos 2024 y 2022. Para los hombres, se registra una disminución de 0,1 millones de horas entre ambos períodos. En el Gráfico 3, se puede observar cómo la masa de horas trabajadas para ambos sexos ha variado entre 3,0 y 3,2 millones desde el año 2021.

El promedio de horas trabajadas disminuye a 41,8 horas semanalmente en 2024 para ambos sexos, lo que representa una reducción de 1,4 horas en comparación al año 2022. En el caso de las mujeres, experimentan una disminución más pronunciada, pasando de 41,5 horas en 2022 a 39,9 horas en 2024, lo que implica una reducción de 1,5 horas semanales. Los hombres experimentan una reducción de 1,2 horas semanales.

Gráfico 3: Masa de horas habituales trabajadas, ambos sexos. Periodo OND 2024.

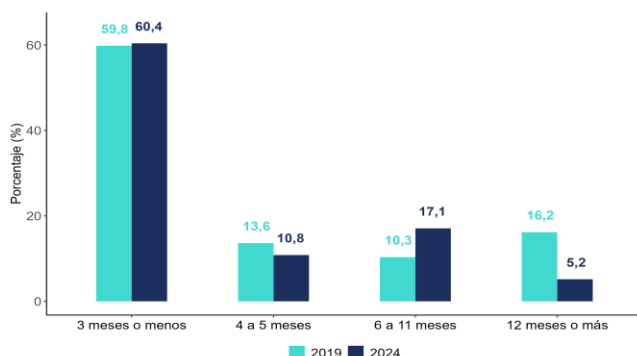


Fuente: Trimestre NDE 2024, ENE.

Población desocupada: duración del desempleo, y gestiones de búsqueda de empleo

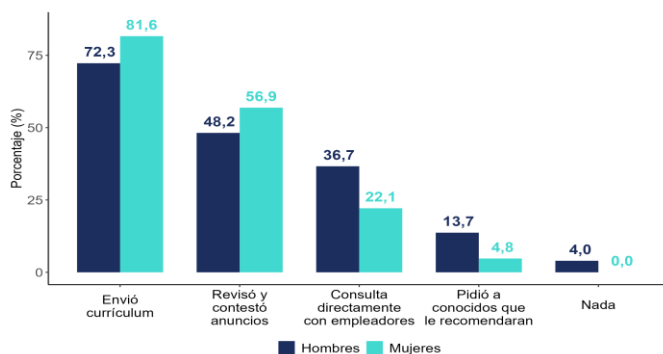


Gráfico 4: Proporción de personas desocupadas, según tramos temporales de desocupación (%).



Fuente: Trimestre NDE 2024, ENE.

Gráfico 5: Proporción según tipo de gestión en la búsqueda de empleo, de la población desocupada, trimestre SON 2024 (%).



Fuente: Trimestre NDE 2024, ENE.

Acorde el trimestre móvil noviembre 2024 – enero 2025, se observa los principales datos de duración de desempleo de la población desocupada, según tramos temporales de desocupación. En la región se observa que la mayor concentración de personas está en el tramo temporal de 3 meses o menos, concentrando un 60,4% del total regional. El siguiente tramo temporal que concentra la mayor proporción de desocupados corresponde al tramo de 6 a 11 meses, con un 17,1% del total de desocupados.

Con relación al tipo de gestión de la búsqueda de empleo por parte de la población desocupada, al desglosarse por sexo, los mayores porcentajes se concentran en el envío de curriculum como principal motor de búsqueda, con un 81,6% para las mujeres y un 72,3% para los hombres. En segundo lugar, se encuentra la revisión y el contestar anuncios, concentrando un 48,2% en los hombres y un 56,9% en las mujeres.

Población fuera de la fuerza de trabajo según razones

Fuera de la fuerza de trabajo por razones habituales

Regional (miles)	Var. Mensual (%)	Var. Anual (%)
37,3	-7,0	0,2
Mujeres (miles)	Var. Mensual (%)	Var. Anual (%)
23,1	-8,1	-0,6
Hombres (miles)	Var. Mensual (%)	Var. Anual (%)
14,1	-5,2	1,5

Fuente: ENE, trimestre NDE 2024.

Principales razones de estar fuera de la fuerza de trabajo en mujeres

Razones	Estructura (%)	Var. Anual (%)
Razones de jubilación, pensión	30,4	50,4
Razones de estudio	23,7	11,3
Razones familiares permanentes	20,4	-12,1

Fuente: ENE, trimestre NDE 2024.

En cuanto a la fuerza de trabajo fuera de la actividad laboral por razones habituales, a nivel regional en 2024, se registra un total de 37,3 mil personas, con una disminución de 7,0 p.p. respecto al mes anterior y un incremento de 0,2 p.p. en comparación con el mismo mes del año anterior. El total de personas fuera de la fuerza de trabajo potencialmente activas a nivel regional es de 11,1 mil, con un incremento en la variación mensual de 14,8 p.p. y anual de 20,1 p.p. Al analizar por sexo, la principal razón para estar

Fuera de la fuerza de trabajo potencialmente activas

Regional (miles)	Var. Mensual (%)	Var. Anual (%)
11,1	14,2	20,1
Mujeres (miles)	Var. Mensual (%)	Var. Anual (%)
6,5	14,8	49,1
Hombres (miles)	Var. Mensual (%)	Var. Anual (%)
4,6	13,4	-5,6

Fuente: ENE, trimestre NDE 2024.

Principales razones de estar fuera de la fuerza de trabajo en hombres

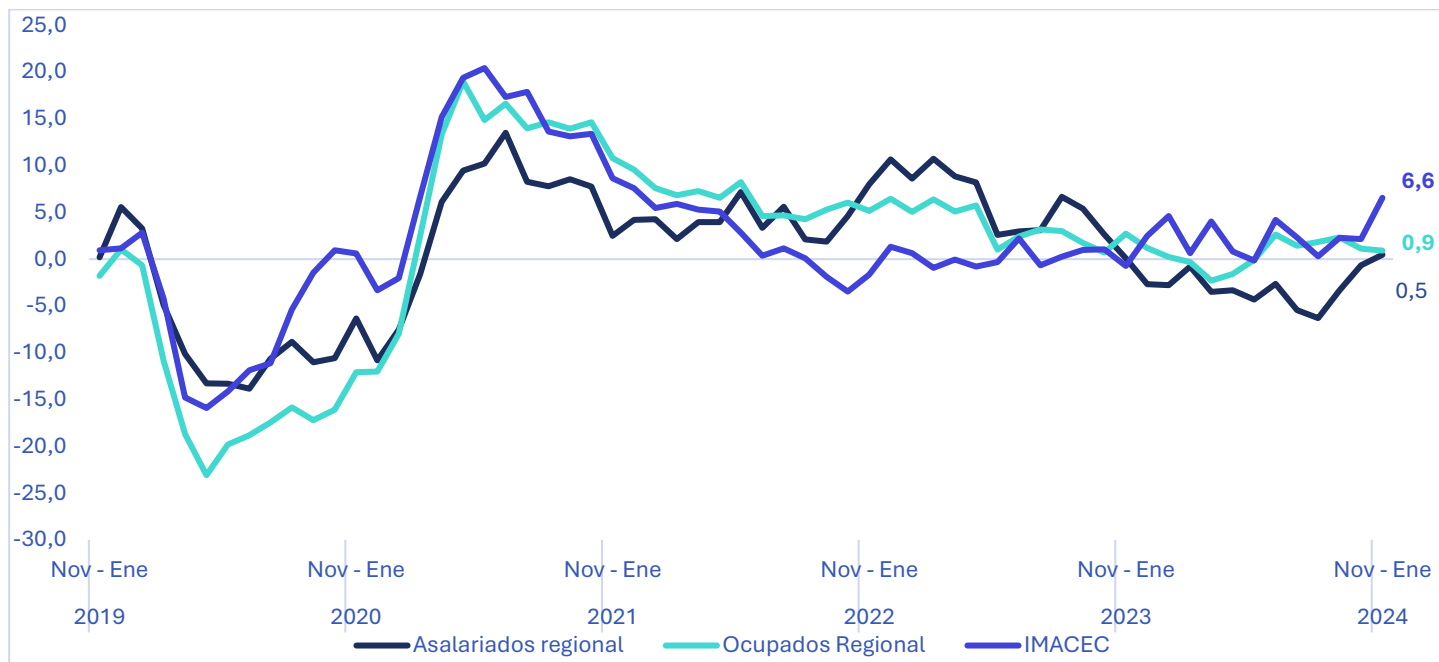
Razones	Estructura (%)	Var. Anual (%)
Razones de jubilación, pensión	38,1	36,3
Razones de estudio	30,4	-19,2
Razones de salud permanentes*	10,2	-16,7

Fuente: ENE, trimestre NDE 2024 Nota*: Cifra con estimación no confiable

fuera de la fuerza de trabajo en hombres y mujeres es encontrarse jubilado o pensionado, representando un 38,1% del total de hombres fuera de la fuerza de trabajo a nivel regional, y un 30,4% en el caso de las mujeres. En segundo lugar, para ambos sexos les sigue las razones de estudio, y en tercero razones familiares permanentes para mujeres (20,4%), y razones de salud permanentes para hombres (10,2%).

Actividad y empleo regionales

Gráfico 6: Variación Ocupación Regional, Asalariados e IMACEC, período 2019 a 2024.



Fuente: Elaboración propia, datos INE, y Banco Central de Chile.

En el trimestre móvil actual, se observa la relación entre las variaciones anuales del IMACEC, la cantidad de ocupados en la región y el total de asalariados, tanto públicos como privados. El IMACEC, calculado de manera mensual, refleja la variación anual del mes central del trimestre noviembre-enero entre 2019 y 2024.

En diciembre, el IMACEC presenta una variación positiva de 6,6% en comparación con el mismo mes del año anterior, lo que indica una reactivación económica a nivel nacional, alcanzando el valor más alto desde marzo de 2022.

En comparación, en la región se observa una tendencia creciente en la ocupación a partir de 2023, con variaciones positivas en el periodo comprendido entre 2023 y 2024. En cuanto a los asalariados, se evidencia una caída en 2024, seguida de una recuperación a partir de septiembre, lo que marca una tendencia al alza en los ocupados asalariados a nivel regional.

El gráfico revela que el crecimiento económico reflejado por el IMACEC nacional se relaciona directamente con el comportamiento del empleo regional. Se observa que los períodos de crecimiento económico positivo se traducen en un aumento tanto de la ocupación como de los asalariados, con un respectivo rezago.



Escanea el QR y revisa algunos resultados de la coyuntura laboral

¡Descubre la información clave sobre el mercado de trabajo en tu región!

