



# Termómetro Laboral O'Higgins

Trimestre de referencia:

Noviembre 2024 -Enero 2025



OBSERVATORIO LABORAL O'Higgins

LOH Universidad de O'Higgins



## Síntesis de Indicadores Laborales y Económicos de Coyuntura.

Personas Ocupadas <sup>(1)</sup> (Miles de Personas)			Personas Asalariadas <sup>(1)</sup> (Miles de Personas)		
Nov-Ene 2023	Nov-Ene 2024	Var. (%)	Nov-Ene 2023	Nov-Ene 2024	Var. (%)
451,8	467,4	↑3,5%	341,1	353,9	↑3,8%

IR nominal <sup>(2)</sup> (Serie empalmada)			IPC <sup>(2)</sup> (Serie original, 2023=100)		
Dic 2023	Dic 2024	Var. (%)	Dic 2023	Dic 2024	Var. (%)
102,9	110,9	↑7,8%	101,0	105,6	↑4,5%

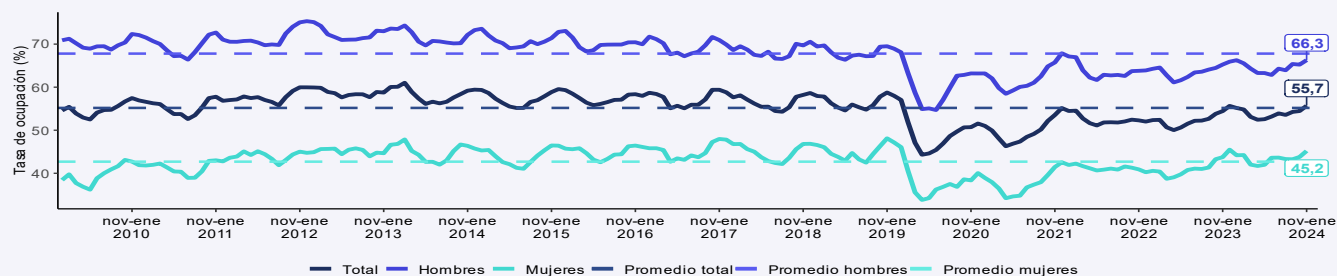
PIB Regional <sup>(3)</sup> (En millones \$, encadenado)			Imacec Comercio <sup>(3)</sup> (Serie original, 2018=100)		
3er trimestre 2023	3er trimestre 2024	Var. (%)	Nov 2023	Nov 2024	Var. (%)
1.783,6	1.798,1	↑0,8%	127,1	140,6	↑10,6%

Fuentes: (1) ENE, trimestre Nov-Ene; (2) IR-ICMO; (3) Banco Central de Chile. Todas las variaciones porcentuales son a doce meses.



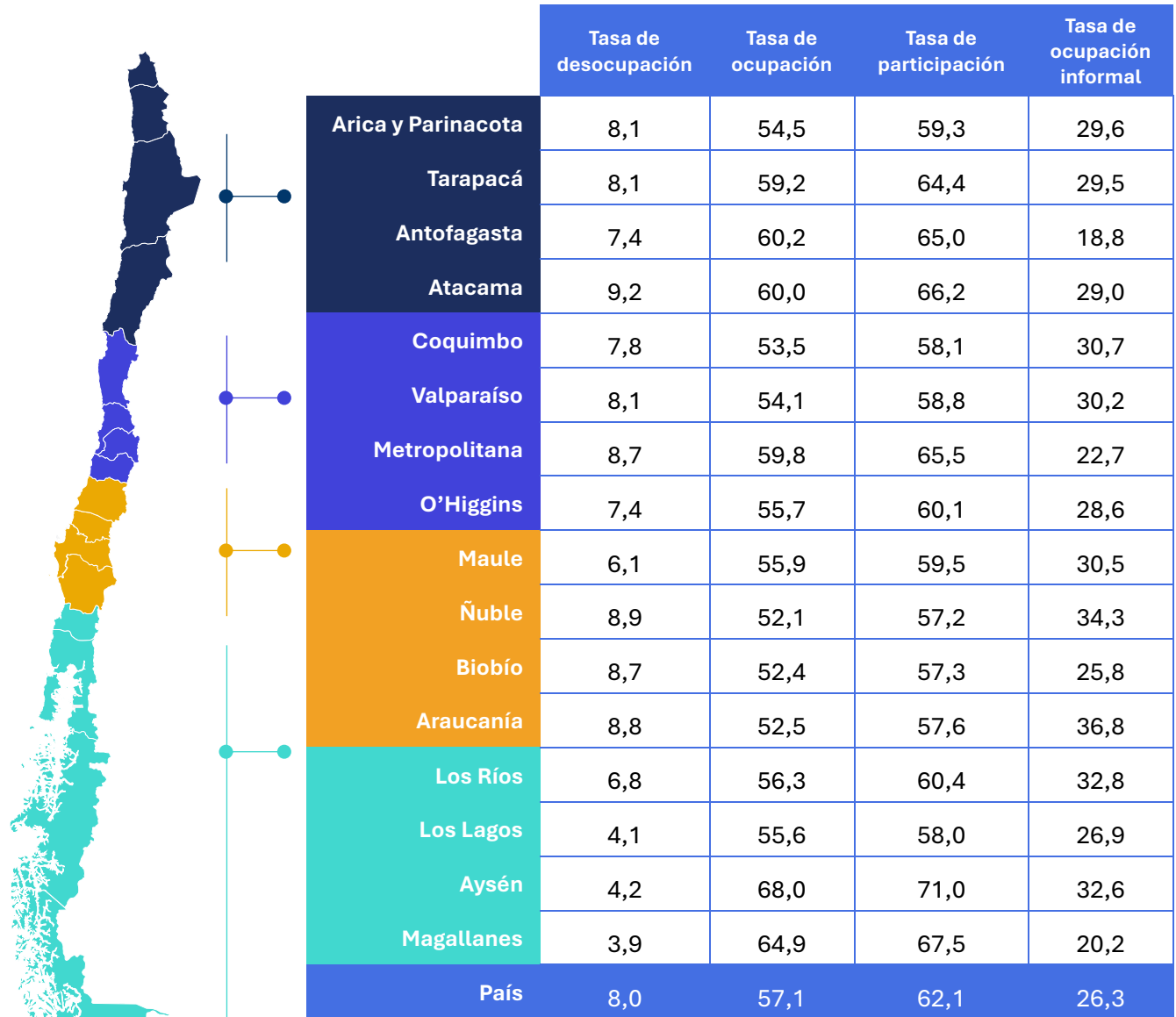
Pareciera estar consolidándose, finalizando el año 2024, la recuperación postpandemia del mercado laboral en la Región de O'Higgins. Así, de acuerdo con las últimas cifras publicadas por el INE en el trimestre octubre-diciembre, en un año: la tasa de desocupación se mantiene, en tanto que la tasa de ocupación creció 120 pb. Por otro lado, la tasa de participación aumentó 130 pb. En términos macroeconómicos, a nivel nacional, se observa que las remuneraciones crecen más que la inflación durante diciembre 2023 y el mismo mes de 2024, siendo de 7,8% (IR nominal) y 4,5% (IPC), respectivamente. Por su parte, el PIB regional tiene una variación de 0,8%, mientras que Imacec Comercio, la actividad que más emplea trabajadores en la región, crece un 10,6%.

Gráfico 1: Tasa ocupación, total y por sexo.



Fuente: ENE, Noviembre-Enero 2010 a 2024.

Si bien, existe un comportamiento heterogéneo en términos de indicadores laborales entre las distintas regiones del país, la tendencia observada apunta a sistemáticas mejoras en la ocupación y menores tasas de desocupación en los últimos dos años. La zona centro sur, particularmente Ñuble y La Araucanía, es la que muestra mayores desafíos a ese respecto; en tanto que, el extremo austral ha tenido el comportamiento más favorable. Por su parte, O'Higgins llega a un 7,4% de desempleo, igual que en trimestre móvil anterior, pero nuevamente ubicándose bajo el promedio nacional, siendo la quinta región con la tasa más baja junto con Antofagasta. Por otro lado, la ocupación informal en la región, con una tasa de 28,6%, es más alta que el promedio nacional, y 0,8 p.p. más baja que el trimestre anterior.



<b>Mayores Tasas de Participación:</b>	Aysén 71,0	Magallanes 67,5	Atacama 66,2
<b>Mayores Tasas de Ocupación:</b>	Aysén 68,0	Magallanes 64,9	Antofagasta 60,2
<b>Menores Tasas Desocupación:</b>	Magallanes 3,9	Los Lagos 4,1	Aysén 4,2

Fuente: ENE, Noviembre-Enero 2024.

# Principales tasas de oferta laboral en el país.



## Tasa de participación

Regional (%)	Var. Mensual (p.p.)	Var. Anual (p.p.)
60,1	1,3	1,4
Mujeres (%)	Var. Mensual (p.p.)	Var. Anual (pp.)
49,6	1,7	2,0
Hombres (%)	Var. Mensual (p.p.)	Var. Anual (p.p.)
70,7	0,9	0,9

Fuente: ENE, Noviembre-Enero 2024 y 2023; ENE, Octubre-Diciembre 2024.

## Tasa de ocupación

Regional (%)	Var. Mensual (p.p.)	Var. Anual (p.p.)
55,7	1,2	1,2
Mujeres (%)	Var. Mensual (p.p.)	Var. Anual (p.p.)
45,2	1,4	1,4
Hombres (%)	Var. Mensual (p.p.)	Var. Anual (p.p.)
66,3	1,0	1,0

Fuente: ENE, Noviembre-Enero 2024 y 2023; ENE, Octubre-Diciembre 2024.

## Tasa de desocupación

Regional (%)	Var. Mensual (p.p.)	Var. Anual (p.p.)
7,4	0,0	0,1
Mujeres (%)	Var. Mensual (p.p.)	Var. Anual (p.p.)
8,9	0,3	0,7
Hombres (%)	Var. Mensual (p.p.)	Var. Anual (p.p.)
6,3	-0,2	-0,3

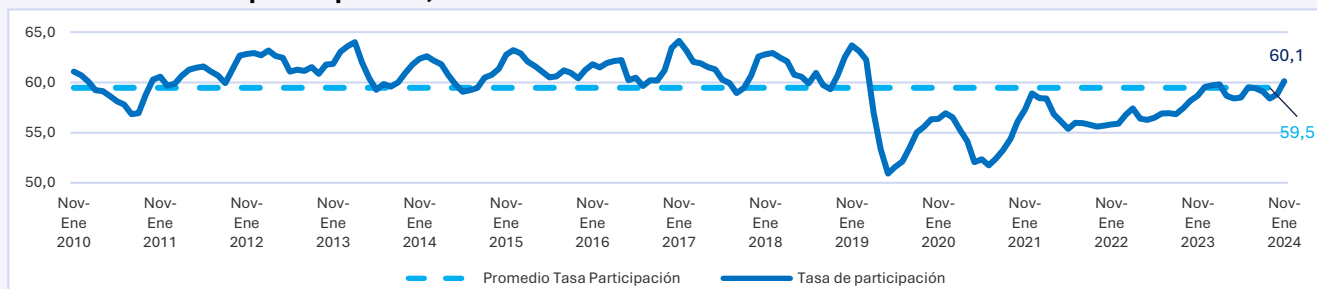
Fuente: ENE, Noviembre-Enero 2024 y 2023; ENE, Octubre-Diciembre 2024.

La tasa de participación para hombres y mujeres en el trimestre móvil noviembre – enero 2024 fue 70,7 y 49,6%, respectivamente, mayor para ambos respecto al trimestre anterior. El gráfico 2 muestra la serie de tiempo de 2010 a 2024, en donde se puede apreciar que la tasa actual, con 60,1%, supera al promedio de toda la serie.

La tasa de ocupación regional, de 55,7%, muestra una recuperación interanual en materia de empleo de 1,2 p.p., lo que es observable para ambos sexos. En términos mensuales tanto hombres como mujeres muestran un crecimiento de 1,0 y 1,4 p.p., respectivamente.

En desocupación observamos un incremento anual, ya que la tasa, que en la última medición es de 7,4%, aumentó 0,1 p.p., pero sin variación respecto al trimestre móvil anterior. Las mujeres presentan crecimiento mensual y anual, pero los hombres muestran una caída en ambos de -0,2 y -0,3 p.p., respectivamente.

Gráfico 2: Tasa de participación, ambos sexos.



Fuente: ENE, Noviembre-Enero 2010 a 2024.

## Población ocupada: incidencias anuales según grupos de ocupación y rama de actividad.

Principales incidencias anuales en la población ocupada y asalariada por ocupación y sector económico (\*)

Grupo Ocupacional	Incidencia (p.p.)	Var. Anual (%)	Var. Anual (miles)
Ocupaciones elementales	+2,6	+9,5	11,9
Oficiales, operarios y artesanos	-1,3	-9,4	-5,8
Resto ocupaciones	<b>+2,3</b>		
<b>Total Grupos</b>	<b>+3,6</b>	<b>+3,6</b>	

Fuente: ENE, trimestre noviembre-enero 2024.

Sector Económico	Incidencia (p.p.)	Var. Anual (%)	Var. Anual (miles)
Silvoagropecuario	+1,4	+7,8	6,5
Industria Manufacturera	-1,0	-4,6	-9,3
Resto sectores	+3,0		
<b>Total Sectores</b>	<b>+3,4</b>	<b>+3,4</b>	

Fuente: ENE, trimestre noviembre-enero 2024.

## Personas asalariadas público y privadas (\*)

Grupo Ocupacional	Incidencia (p.p.)	Var. Anual (%)	Var. Anual (miles)
Ocupaciones elementales	+3,9	+12,5	13,2
Trabajadores del comercio	-1,1	-7,8	-3,8
Resto ocupaciones	0,9		
<b>Total Grupos</b>	<b>3,7</b>	<b>3,7</b>	

Fuente: ENE, trimestre noviembre-enero 2024.

Sector Económico	Incidencia (p.p.)	Var. Anual (%)	Var. Anual (miles)
Explotación de minas y canteras	+1,5	+31,6	5,0
Industria Manufacturera	-1,5	-14,0	-5,3
Resto sectores	3,9		
<b>Total Sectores</b>	<b>3,9</b>	<b>3,9</b>	

Fuente: ENE, trimestre noviembre-enero 2024.

Las tablas de grupo ocupacional y sector económico entregan información sobre las incidencias y variaciones anuales en puntos porcentuales que tuvieron el mayor crecimiento y la mayor caída respecto al mismo trimestre móvil del año 2023. De esta manera, en la tabla de grupo ocupacional se puede observar que las “Ocupaciones elementales” son las que presentan una mayor incidencia, con una variación anual de 9,5%. Por su parte, la categoría que anota la caída más fuerte es la de “Oficiales, operarios y artesanos de artes mecánicas y de otros oficios”, con una reducción de -9,4% en un año. Cuando se hace el ejercicio con las personas asalariadas que trabajan tanto en el sector público como privado, encontramos la misma tendencia, respecto a “Ocupaciones elementales”, con aun mayor magnitud (12,5%). Respecto a los sectores económicos, se observa que “Explotación de minas y canteras” es la que presenta la mayor variación anual, con 31,6%. Por su parte, “Industria Manufacturera” es el sector que más cayó en doce meses, anotando -4,6%, y la misma tendencia se repiten al analizar por personas asalariadas, públicos y privados, donde se observa una caída de -14,0%.

(\*) Las incidencias se miden como puntos porcentuales, al sumarse, equivalen a la variación porcentual en doce meses de la población ocupada. Puede haber diferencias por estimaciones.

## Población asalariada: promedio de días, y horas habituales trabajadas por semana.

### Masa de horas habituales trabajadas semanalmente <sup>(\*)</sup>.

Regional	2022	2024
Horas (millones)	14,7	14,8

Mujeres	2022	2024
Horas (millones)	5,6	5,5
Hombres	2022	2024
Horas (millones)	9,0	9,4

(\*) Se refiere al trimestre móvil noviembre-enero, de cada año. Población asalariada pública y privada.

Fuente: ENE, Noviembre-Enero 2022 y 2024.

### Promedio de horas habituales trabajadas semanalmente.

Regional	2022	2024
Horas	43,1	42

Mujeres	2022	2024
Horas	41,9	40,7
Hombres	2022	2024
Horas	43,8	42,7

Fuente: ENE, Noviembre-Enero 2022 y 2024.



En la tabla “Masa de horas habituales trabajadas semanalmente”, se observa una variación de 0,7% durante el último año, explicado particularmente por los hombres. En efecto, estos últimos, en el 2022 trabajaron en 9,0 millones de horas en el trimestre noviembre-enero, mientras que, en 2024, en el mismo trimestre, este valor llegó a 9,4.

Respecto al “promedio de horas habituales trabajadas semanalmente”, se observa que hay una caída desde 43,1 horas en trimestre móvil noviembre-enero 2022 a 42 horas en el mismo trimestre de 2024, que se traduce en -2,7% de horas menos de trabajo semanalmente. Esto viene empujado por hombres y mujeres. Los primeros trabajan 1,1 horas menos en 2024 que en 2022, mientras que las mujeres disminuyen en 1,2 horas de trabajo semanal en el mismo período.

Por su parte, en el gráfico 3 se observa la evolución de la masa de horas trabajadas, dando cuenta de una tendencia estable desde el comienzo de la pandemia hasta 2024.

**Gráfico 3: Masa de horas habituales semanales en personas asalariadas (público y privado).**

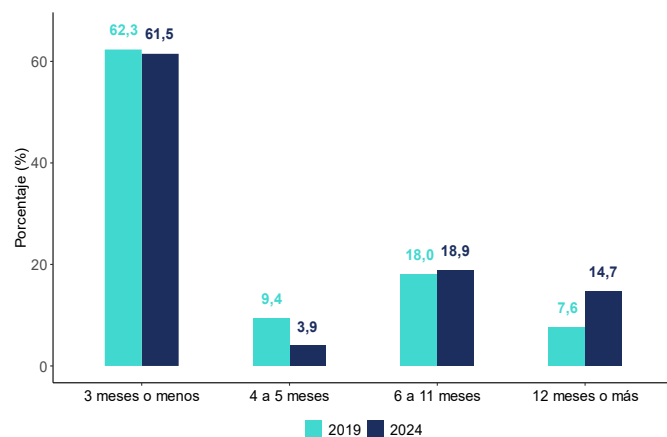


Fuente: ENE, Noviembre-Enero 2010 a 2024.

## Población desocupada: duración del desempleo, y gestiones de búsqueda de empleo.

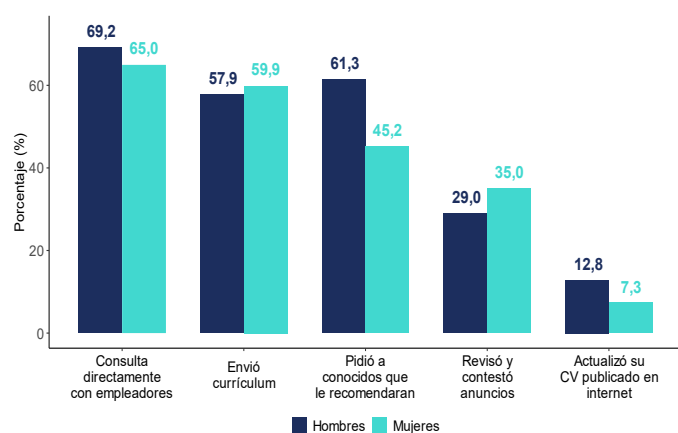


**Gráfico 4: Proporción de personas desocupadas, según tramos temporales de desocupación (%).**



Fuente: Fuente: ENE, Noviembre-Enero 2024.

**Gráfico 5: Proporción según tipo de gestión en la búsqueda de empleo, de la población desocupada.**



Fuente: ENE, Noviembre-Enero 2024.

El gráfico 4, muestra los tramos temporales de desocupación de las personas que se encuentran desocupadas en el trimestre noviembre-enero 2024. La categoría con la proporción más alta es la de 3 meses o menos tanto para el año 2019 como 2024. Por otro lado, se observa que el 2024 hay una mayor proporción de personas que se mantienen más de un año desocupadas en comparación con 2019, teniendo 7,1 p.p. de diferencia.

En el gráfico 5, se observan las gestiones en la búsqueda de empleo para hombres y mujeres. En general, los porcentajes entre categorías no presentan grandes diferencias, con la excepción de la categoría “Pidió a conocidos que lo recomendaran” donde los hombres superan a las mujeres por 16,1 p.p., es decir, los hombres tienen más redes de contacto que las mujeres o las aprovecharían mejor a la hora de buscar empleo. Por otro lado, las mujeres muestran una mayor tendencia a revisar y contestar anuncios de trabajo, con 6 p.p. de diferencia a favor.

## Población fuera de la fuerza de trabajo según razones.

### Fuera de la fuerza de trabajo por razones habituales.

Regional (miles)	Var. Mensual (%)	Var. Anual (%)
264,0	-3,3	-5,0
Mujeres (miles)	Var. Mensual (%)	Var. Anual (%)
171,1	-3,7	-6,7
Hombres (miles)	Var. Mensual (%)	Var. Anual (%)
92,9	-2,5	-1,8

Fuente: ENE, trimestre noviembre-enero 2024.

### Principales razones de estar fuera de la fuerza de trabajo en mujeres.

Razones	Estructura (%)	Var. Anual (%)
Razones familiares permanentes	30,8	-20,2
Razones de jubilación, pensión	21,7	+12,3
Razones de salud permanente	14,5	-1,7

Fuente: ENE, trimestre noviembre-enero 2024.

En las personas que se encuentran fuera de la fuerza de trabajo por razones habituales se observa que son mayoritariamente mujeres, representando un 65,8% del total, llegando a 171,1 mil, versus 92,9 mil hombres. En esto, es destacable que la variación porcentual interanual, indica que esta categoría ha disminuido para ambos sexos, con caídas de -6,7% para las mujeres y de -1,8% para los hombres. Esto se traduce en que, a nivel regional, la población fuera de la fuerza de trabajo por razones habituales caiga en -5,0% en un año. Entre quienes están fuera de la fuerza de trabajo potencialmente activas, el total regional es 63,3

### Fuera de la fuerza de trabajo potencialmente activas.

Regional (miles)	Var. Mensual (%)	Var. Anual (%)
63,3	-4,0	+7,9
Mujeres (miles)	Var. Mensual (%)	Var. Anual (%)
38,8	+0,6	+18,9
Hombres (miles)	Var. Mensual (%)	Var. Anual (%)
24,5	-10,5	-6,0

Fuente: ENE, trimestre noviembre-enero 2024.

### Principales razones de estar fuera de la fuerza de trabajo en hombres.

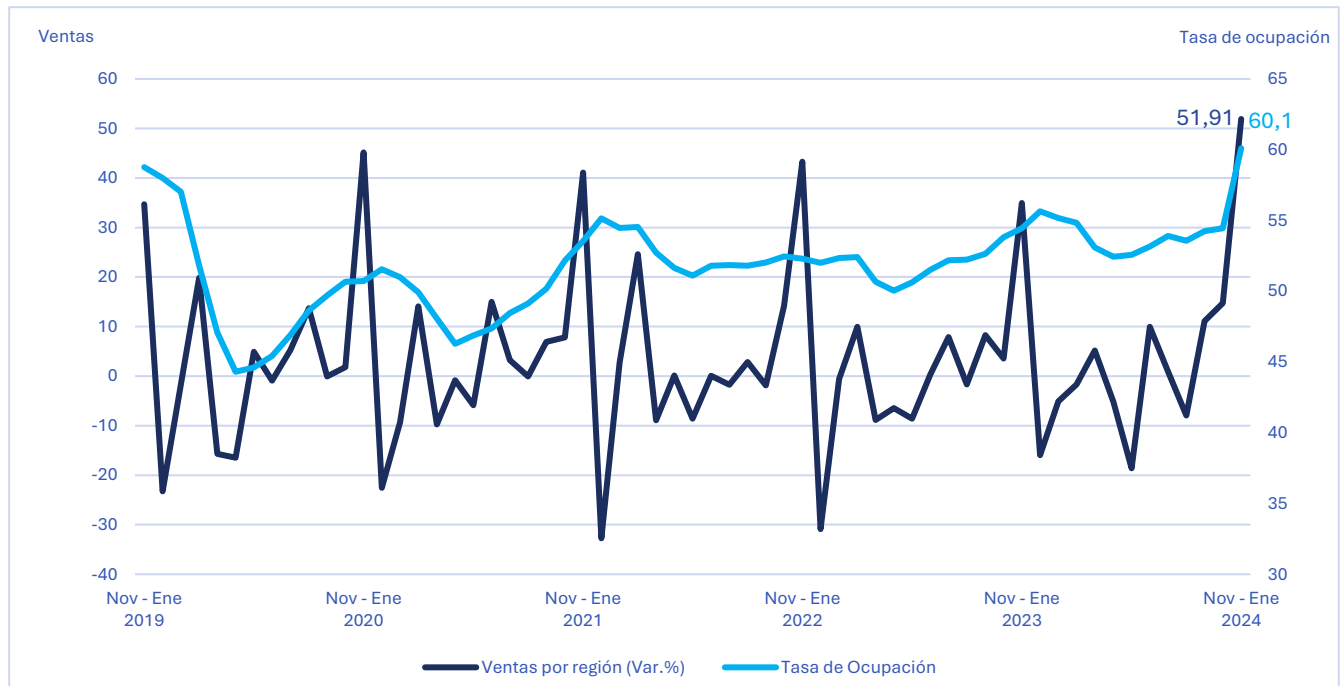
Razones	Estructura (%)	Var. Anual (%)
Razones de estudio	31,2	+0,6
Razones de jubilación, pensión	29,2	+9,1
Razones de salud permanentes	14,2	-18,0

Fuente: ENE, trimestre noviembre-enero 2024.

mil, de las que 61,3% son mujeres (38,8 mil), mientras que el 41,5% son hombres (24,5 mil). Además, en un año, la cantidad de personas en esta categoría muestra un incremento de 7,9%, empujado principalmente por las mujeres, con 18,9%. Por otro lado, dentro de las principales razones para estar fuera de la fuerza de trabajo están la jubilación y pensión (21,7% en mujeres y 29,2% en hombres), y de salud permanentes (14,5% en mujeres y 14,2% en hombres). En específico, para las mujeres, el mayor peso, con 30,8%, recae sobre las “Razones familiares permanentes”, mientras que para los hombres, con 31,2%, es “Razones de estudio”.

# Actividad y empleo regionales.

Gráfico 6: Variaciones mensuales en ventas y ocupación regionales, período 2019 a 2024.



Fuente: Elaboración propia, Datos INE y Banco Central de Chile.

En el gráfico 6, se observa la relación entre la tasa de ocupación y las ventas en la región de O'Higgins, donde se aprecia una dinámica que asocia el aumento en las ventas con los incrementos de la tasa de ocupación, y viceversa. Esto es posible relacionarlo con el importante porcentaje de trabajadores que emplea el sector Comercio en O'Higgins (19,5%), ya que cuando hay auge en esta actividad a partir de sus ventas, se podría traducir en mayores niveles de contratación del sector, incrementando así el empleo general en la región.



Escanea el QR y revisa algunos resultados de la coyuntura laboral

¡Descubre la información clave sobre el mercado de trabajo en tu región!

