



Termómetro Laboral Nacional



Trimestre de referencia:
Noviembre 2024-Enero 2025



OBSERVATORIO LABORAL



Síntesis de Indicadores Laborales y Económicos de Coyuntura



Personas Ocupadas ⁽¹⁾ (Miles de Personas)			Personas Asalariadas ⁽¹⁾ (Miles de Personas)		
Nov-Ene 2023	Nov-Ene 2024		Nov-Ene 2023	Nov-Ene 2024	
9.273,4	9.394,1	↑1,3%	6.814,7	6.990,5	↑2,6%

IR nominal ⁽²⁾ (Serie empalmada)			IPC ⁽³⁾ (Serie original, 2023=100)		
Dic 2023	Dic 2024		Dic 2023	Dic 2024	
102,9	110,9	↑7,7%	101,0	105,6	↑4,5%

IMACEC ⁽³⁾ (encadenado, 2018=100)			IMACEC no minero ⁽³⁾ (encadenado, 2018=100)		
Dic 2023	Dic 2024		Dic 2023	Dic 2024	
117,4	125,1	↑6,6%	121,1	127,7	↑5,4%

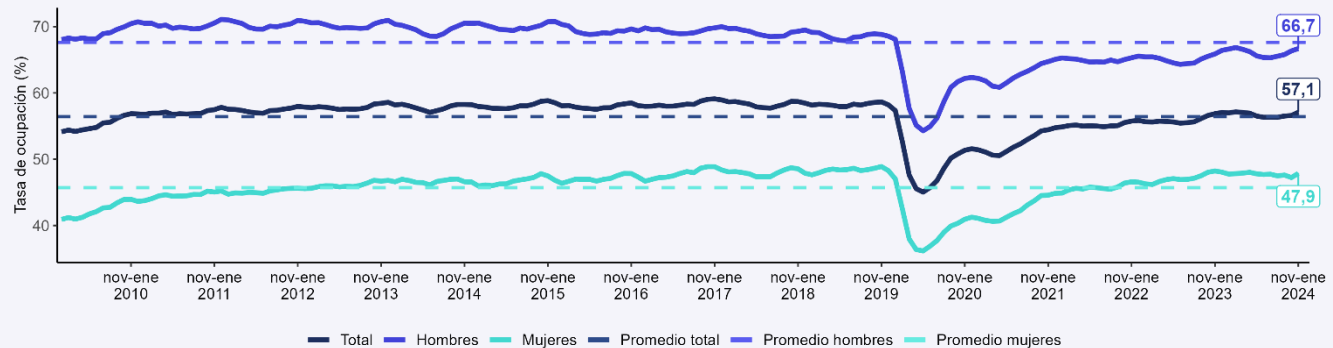
Fuentes: (1) ENE, trimestre oct-dic; (2) IR-ICL cifras preliminares; (3) IPC; (4) Banco Central de Chile. Todas las variaciones porcentuales, son a doce meses.

Según lo indican las estadísticas oficiales del país^(1,2,3), el año 2024 se dio una importante recuperación económica, que tuvo como correlato necesario el fortalecimiento del mercado laboral (ver gráfico 1, convergencia en tasas de ocupación). Las últimas cifras reportan que, mientras la población ocupada aumentó 1,3% anualmente, la asalariada duplicó ese ritmo al incrementarse 2,6% en el mismo lapso.

Como en todo proceso de crecimiento económico las remuneraciones por hora ordinaria (IR) también aumentaron: en esta oportunidad 7,7% en un año, lo que estuvo por encima de la variación del IPC que fue 4,5% en el período.

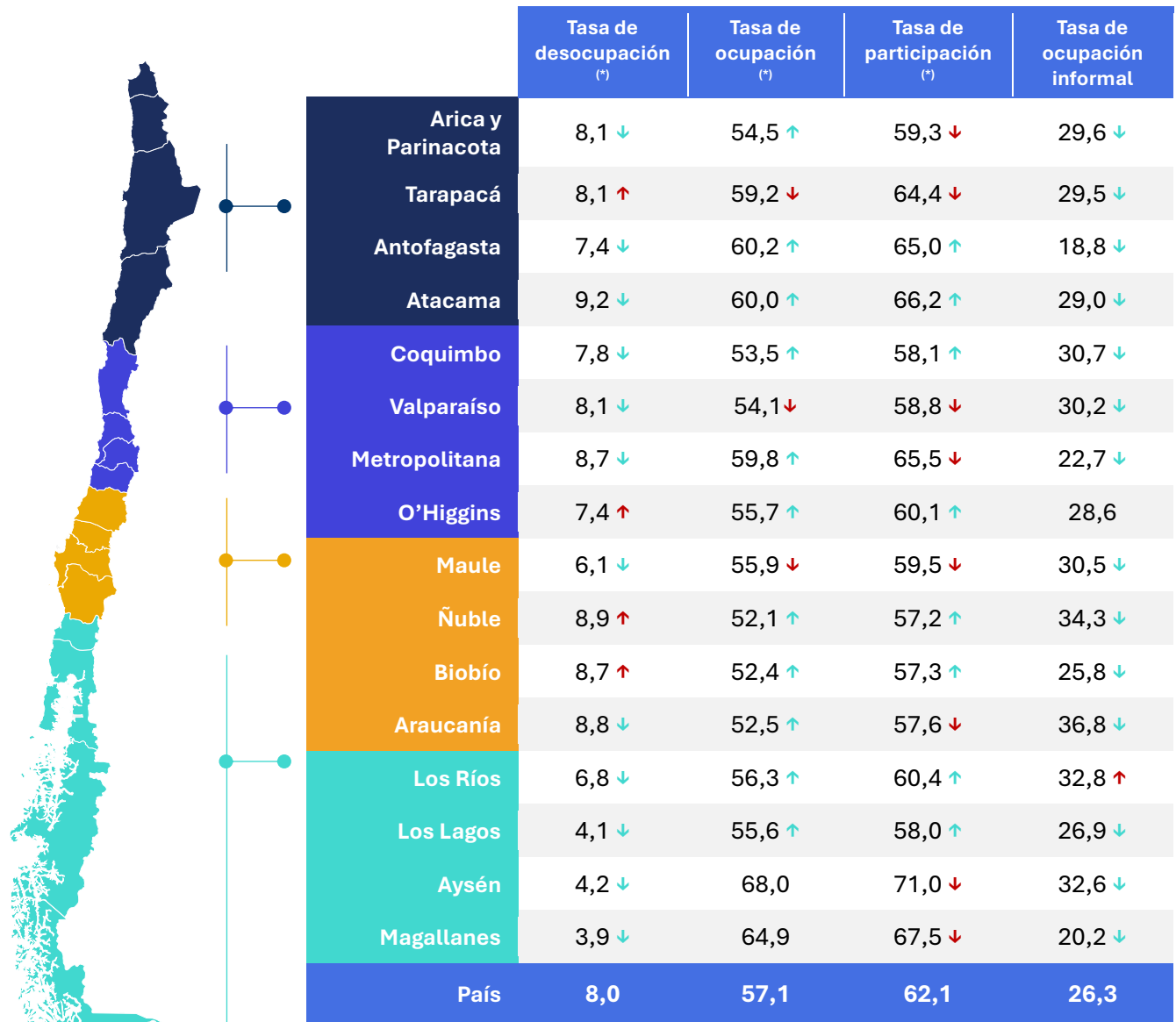
Las alzas de remuneraciones fueron consistentes con la variación anual del IMACEC de diciembre (6,6 %).

Gráfico 1: Convergencia promedio histórico tasas de ocupación.



Fuente: ENE, trimestre nov-ene 2024.

Las regiones de Aysén, Magallanes, Antofagasta y Atacama lideran en participación y ocupación. En términos de desocupación, Magallanes, Los Lagos y Aysén tienen las tasas más reducidas, mientras que Atacama, Ñuble, y La Araucanía registran las más altas. La informalidad laboral es más elevada en las regiones de La Araucanía, Ñuble, y Los Ríos; en tanto que Antofagasta y Magallanes presentan menores tasas de informalidad, reflejando una estructura laboral más formalizada. Estos resultados evidencian diferencias significativas en la dinámica del empleo a nivel regional.



(*) Variación 12 meses: Flecha hacia arriba significa alza, para abajo, significa reducción (color verde implica mejora, rojo deterioro). Sin flecha, implica sin variación anual.

Mayores Tasas de Participación:	Aysén 71,0%	Magallanes 67,5%	Atacama 66,2%
Mayores Tasas de Ocupación:	Aysén 68,0%	Magallanes 64,9%	Antofagasta 60,2%
Menores Tasas Desocupación:	Magallanes 3,9%	Los Lagos 4,1%	Aysén 4,2%

Principales tasas de oferta laboral en el país



Tasa de participación

Nacional (%)	Var. Mensual (p.p.)	Var. Anual (p.p.)
62,1	0,5	0,0
Mujeres (%)	Var. Mensual (p.p.)	Var. Anual (p.p.)
52,7	0,6	-0,2
Hombres (%)	Var. Mensual (p.p.)	Var. Anual (p.p.)
71,8	0,4	0,1

Fuente: ENE, trimestre nov-ene 2024.

Tasa de ocupación

Nacional (%)	Var. Mensual (p.p.)	Var. Anual (p.p.)
57,1	0,5	0,2
Mujeres (%)	Var. Mensual (p.p.)	Var. Anual (p.p.)
47,9	0,6	-0,4
Hombres (%)	Var. Mensual (p.p.)	Var. Anual (p.p.)
66,7	0,4	0,8

Fuente: ENE, trimestre nov-ene 2024.

Tasa de desocupación

Nacional (%)	Var. Mensual (p.p.)	Var. Anual (p.p.)
8,0	-0,1	-0,4
Mujeres (%)	Var. Mensual (p.p.)	Var. Anual (p.p.)
9,1	-0,2	0,4
Hombres (%)	Var. Mensual (p.p.)	Var. Anual (p.p.)
7,2	-0,1	-1,0

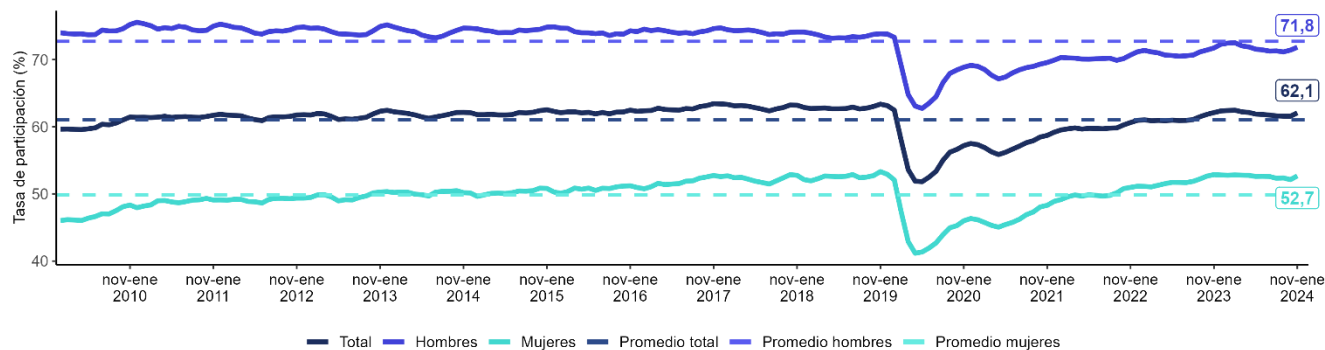
Fuente: ENE, trimestre nov-ene 2024

En el trimestre móvil nov-ene de 2024, la tasa de participación nacional fue 62,1%. El Gráfico 2 muestra que, durante los últimos años, se da una recuperación progresiva hasta niveles cercanos a los históricos.

Existen importantes diferencias, por sexo, en la recuperación tanto de la participación y la ocupación, como en tasa de desocupación. En ese sentido, se da un desacople en la evolución de los cocientes de oferta laboral que puede estar señalando un sesgo de género en el que la dinámica interna de los hogares y familias juega un rol clave.

De esta manera, en doce meses, la tasa de participación de mujeres disminuyó 20 p.b., la tasa de ocupación cayó 40 p.b., en tanto que aumentó la tasa de desocupación 40 p.b. Contrario a lo observado en hombres.

Gráfico 2: Tasa de participación, ambos sexos.



Fuente: ENE, trimestre nov-ene 2024.

Población ocupada: incidencias anuales según grupos de ocupación y rama de actividad

Principales incidencias anuales en la población ocupada y asalariada por ocupación y sector económico (*)

Grupo Ocupacional	Incidencia (p.p.)	Var. Anual (%)	Var. Anual (miles)
Téc. y Prof. nivel medio	+0,8	+6,6	75,5
Trab. de serv. y comercios	-0,3	-1,4	-28,4
Resto ocupaciones	+0,8		
Total Grupos	+1,3	+1,3	

Fuente: ENE, trimestre nov-ene 2024.

Sector Económico	Incidencia (p.p.)	Var. Anual (%)	Var. Anual (miles)
Adm. Pública y defensa	+ 0,4	+ 7,2	38,4
Comercio	-0,5	- 2,7	- 48,7
Resto sectores	+1,4		
Total Sectores	+1,3	+1,3	

Fuente: ENE, trimestre nov-ene 2024..

Personas asalariadas público y privadas

Grupo Ocupacional	Incidencia (p.p.)	Var. Anual (%)	Var. Anual (miles)
Téc. y Prof. nivel medio	+0,8	+5,5	56,8
Trab. de serv. y comercios	-0,3	-1,4	-17,9
Resto ocupaciones	+2,1		
Total Grupos	+2,6	+2,6	

Fuente: ENE, trimestre nov-ene 2024.

Sector Económico	Incidencia (p.p.)	Var. Anual (%)	Var. Anual (miles)
Adm. Pública y defensa	+0,6	+7,2	38,1
Otras actividades de servicios	-0,3	-10,5	-17,3
Resto sectores	+2,3		
Total Sectores	+2,6	+2,6	

Fuente: ENE, trimestre nov-ene 2024.

En cuanto a los grupos ocupacionales que tuvieron mayor incidencia en doce meses dentro de la población ocupada, tanto positiva como negativa, destacan “Técnicos y profesionales de nivel medio” (+6,6%) y “Trabajadores de servicios y comercios” (-1,4%). En los sectores económicos, destacaron “Administración Pública y defensa” (+7,2%) y “Comercio” (-2,7%).

Respecto a las personas asalariadas, tanto públicas como privadas, también sobresalieron “Técnicos y profesionales de nivel medio” (+5,5%) y “Trabajadores de servicios y comercios” (-1,4%). En los sectores, “Administración Pública y defensa” registró una variación positiva de +7,2%, mientras que “Otras actividades de servicios” presentó una variación negativa de -10,5%.

(*) Las incidencias se miden como puntos porcentuales, al sumarse, equivalen a la variación porcentual en doce meses de la población ocupada. Por redondeo, puede ocurrir que la suma de incidencias no coincida exactamente con la variación total de la población ocupada en el período de análisis.

Población asalariada: promedio de días, y horas habituales trabajadas por semana

Masa de horas habituales trabajadas (en millones) (*)

Nacional	Nov-Ene 2022	Nov-Ene 2024
Horas (millones)	282,9	292,1

Mujeres	Nov-Ene 2022	Nov-Ene 2024
Horas (millones)	114,1	118,4

Hombres	Nov-Ene 2022	Nov-Ene 2024
Horas (millones)	168,8	173,7

(*) Se refiere al volumen total de horas trabajadas en el trimestre móvil oct-dic, de cada año. Población asalariada pública y privada.

Fuente: ENE, trimestre nov-ene 2024.

Promedio de horas habituales trabajadas semanalmente(*)

Nacional	Nov-Ene 2022	Nov-Ene 2024
Horas	42,9	41,9

Mujeres	Nov-Ene 2022	Nov-Ene 2024
Horas	41,5	40,7

Hombres	Nov-Ene 2022	Nov-Ene 2024
Horas	43,9	42,8

(*) Se refiere al promedio de horas habituales trabajadas semanalmente en el trimestre móvil oct-dic, de cada año. Población asalariada pública y privada.

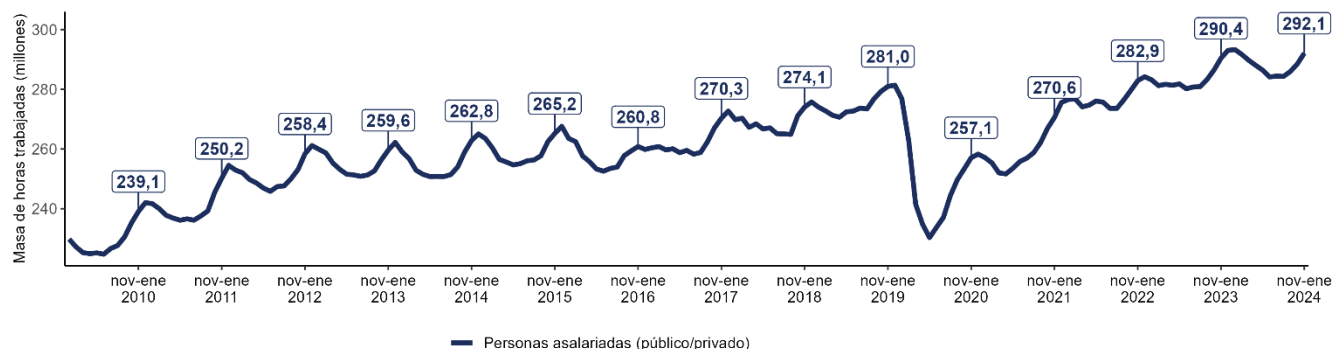
Fuente: ENE, trimestre nov-ene 2024.



En lo que respecta a la masa de horas trabajadas por las personas asalariadas, que mide el volumen total de horas habituales trabajadas por esta población, se observa un crecimiento del 3,3% entre 2022 y 2024. Este aumento, combinado con una reducción del 1,4% en el promedio de horas trabajadas habitualmente durante el mismo periodo, denota que la reducción de la jornada laboral no ha impedido el aumento del total de horas trabajadas en la economía chilena.

El Gráfico 3 muestra la evolución de la masa de horas habituales semanales trabajadas por personas asalariadas, esta es otra forma de ver la recuperación económica de los últimos años: explica el mayor volumen de horas trabajadas el aumento de la población asalariada, ya que la jornada laboral por persona se ha reducido.

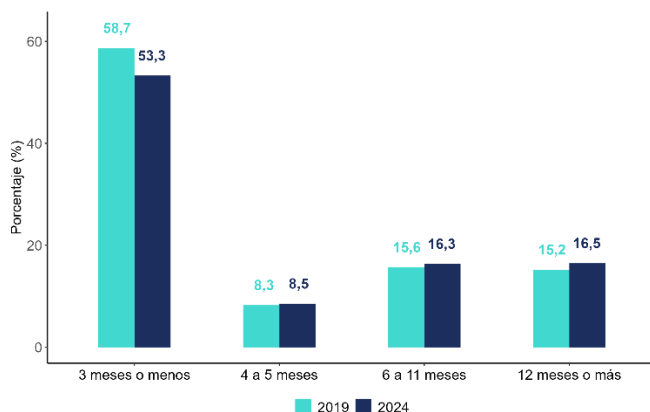
Gráfico 3: Masa de horas habituales semanales en personas asalariadas (público y privado).



Fuente: ENE, trimestre nov-ene 2024

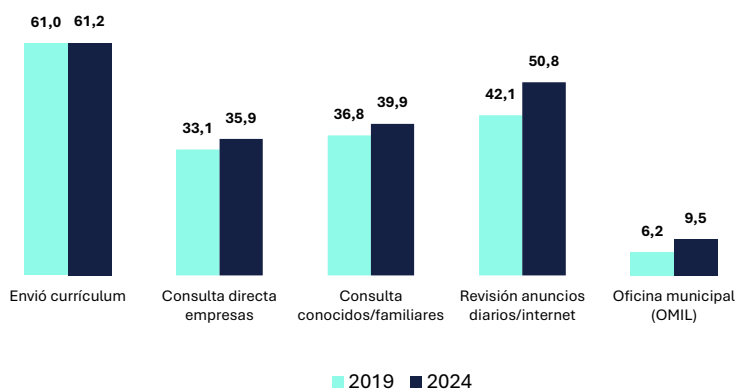
Población desocupada: duración del desempleo, y gestiones de búsqueda de empleo

Gráfico 4: Proporción de personas desocupadas, según tramos temporales de desocupación (%).



Fuente: ENE, trimestre nov-ene 2024.

Gráfico 5: Proporción de personas desocupadas, según tipo de gestión en la búsqueda de empleo (%).



Fuente: ENE, trimestre nov-ene 2024.



El Gráfico 4 muestra la duración de la desocupación, medida en tramos de meses, se observan cambios entre los años 2019 y 2024, en ambos casos la distribución de frecuencias sigue la misma forma, concentrándose principalmente en tres meses o menos (58,7% en 2019, y 53,3% en 2024).

Se observa un desplazamiento, en el período de análisis, hacia una mayor duración de la condición de desocupación lo que denota cambios que pueden estar asociados a diferentes factores. Es probable que la recuperación económica de los hogares esté facilitando sostener por más tiempo dicha condición en aquellos integrantes del hogar que no son quienes más aportan al ingreso familiar.

En lo que toca a gestiones de búsqueda de empleo (Gráfico 5), el envío de currículum es la opción utilizada con mayor frecuencia; seguido de la revisión de anuncios que, entre 2019 y 2024, ha ido ganando peso relativo, al igual que sucede con las otras alternativas de búsqueda de empleo.

Población fuera de la fuerza de trabajo según razones

Fuera de la fuerza de trabajo por razones habituales

Nacional (miles)	Var. Mensual (%)	Var. Anual (%)
5.193,7	-1,9	+0,7
Mujeres (miles)	Var. Mensual (%)	Var. Anual (%)
3.386,9	-1,5	+0,9
Hombres (miles)	Var. Mensual (%)	Var. Anual (%)
1.806,7	-2,6	+0,1

Fuente: ENE, trimestre nov-ene 2024.

Fuera de la fuerza de trabajo potencialmente activas

Nacional (miles)	Var. Mensual (%)	Var. Anual (%)
984,5	+1,8	+3,1
Mujeres (miles)	Var. Mensual (%)	Var. Anual (%)
560,7	+1,5	+3,6
Hombres (miles)	Var. Mensual (%)	Var. Anual (%)
423,8	+2,2	+2,4

Fuente: ENE, trimestre nov-ene 2024.

Principales razones de estar fuera de la fuerza de trabajo en mujeres

Razones	Estructura (%)	Var. Anual (%)
Razones familiares permanentes	31,0	-3,0
Razones de jubilación/pensión	22,5	4,0
Razones de estudio	21,4	3,2

Fuente: ENE, trimestre nov-ene 2024.

Principales razones de estar fuera de la fuerza de trabajo en hombres

Razones	Estructura (%)	Var. Anual (%)
Razones de estudio	36,4	-0,8
Razones de jubilación, pensión	29,1	4,1
Razones de salud permanentes	12,6	-2,9

Fuente: ENE, trimestre nov-ene 2024.

La población fuera de la fuerza de trabajo, por razones habituales, está compuesta por aquellas personas que no participan en el mercado laboral y que o no han ejercido ninguna presión laboral. En los últimos doce meses, esta subpoblación aumento (0,7%), impulsado principalmente por las mujeres, que registraron un incremento de (0,9%), frente a un aumento de 0,1% en hombres.

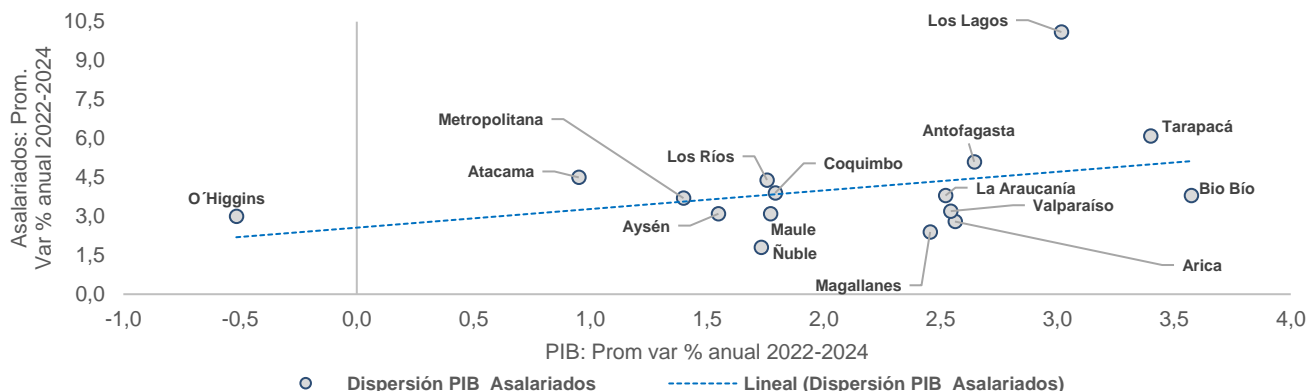
Por otro lado, la subpoblación que no participa del mercado de trabajo, pero es potencialmente activa (es decir, aquellas personas que no están trabajando ni buscando empleo, pero o bien lo buscaron, o bien estuvieron disponibles para

trabajar representa una proporción menor dentro del total de personas fuera de la fuerza de trabajo. Este subgrupo experimentó una variación anual positiva, tanto en mujeres (3,6%) como en hombres (2,4%), lo que indica que, eventualmente, podría aumentar la presión de oferta en el mercado laboral en el corto plazo.

Entre las principales razones para estar fuera de la fuerza de trabajo, destacan en las mujeres las “Razones familiares permanentes”, con un 31,0%, mientras que en los hombres predominan las “Razones de estudio”, con un 36,4%.

PIB regional, población asalariada e IR

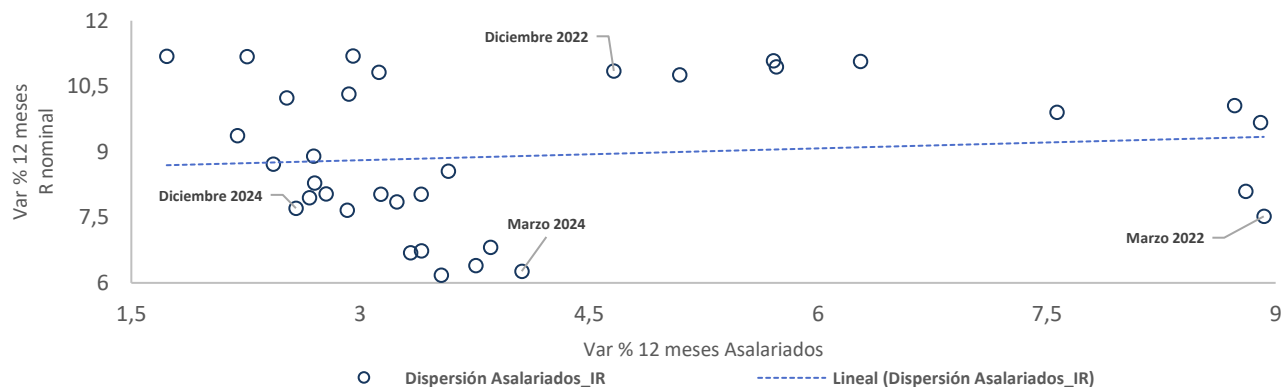
Gráfico 6: Variación promedio anual del PIB regional y población asalariada, período 2022 a 2024.



Fuente: ENE, cuentas regionales Banco Central.

En el período 2022-2024, la mayoría de las regiones experimentaron crecimientos del PIB en doce meses que, como cabría esperar, implicaron también un importante dinamismo en la población asalariada (gráfico 6) cuyas condiciones laborales y de calidad en el empleo tienden a ser mejores en comparación a otras categorías de situación en el empleo.

Gráfico 7: Variación anual de asalariados y del IR nominal, nivel país, período 2022 a 2024.



Fuente: IR-ICL, ENE, INE.

El gráfico 7, muestra la correlación positiva entre crecimiento de la población asalariada y de las remuneraciones por hora ordinaria. Esto es consistente con el cierre de holguras en el mercado de trabajo y con la recuperación económica: el crecimiento de la actividad, siempre, supone mejoras tanto salariales como para la parte correspondiente al factor capital.

En suma, se puede colegir un escenario de mejora para la economía chilena, caracterizado por el crecimiento de la población asalariada a ritmos superiores que el de la ocupación general, y por indicadores de actividad (Imacec) que se ubican en máximos de los últimos tres años.



Escanea el QR y revisa algunos resultados de la coyuntura laboral

¡Descubre la información clave sobre el mercado de trabajo en tu región!

